



# Riksväg 138 mellan Gårdveda och Virserum

Vrånganäs 1:10 m fl, Gårdveda och Virserums socknar, Hultsfreds kommun,  
Småland

Arkeologiska för- och slutundersökningar 1997-98



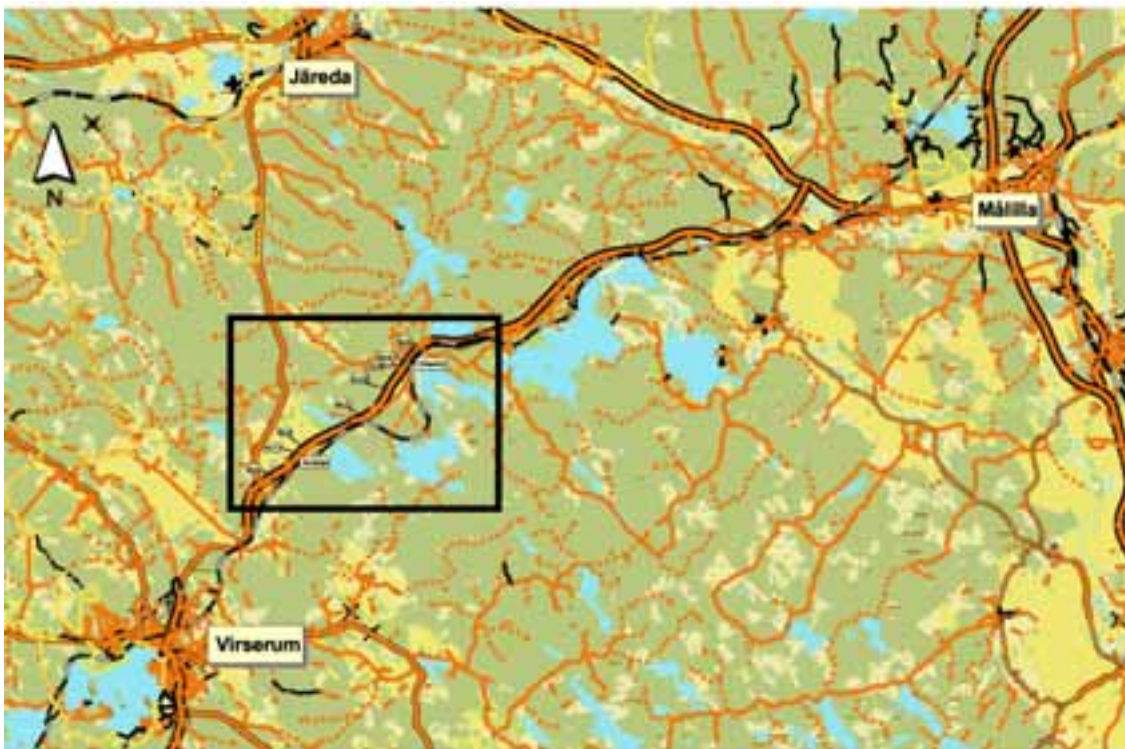
Magnus Petersson

Rapport februari 2008  
Kalmar läns museum



# Innehåll

Inledning .....	5
Förundersökningar .....	6
Slutundersökningsresultat .....	8



*Den aktuella sträckan av riksväg 138, (inramad), mellan Målilla och Virserum.*



*Karta över vägsträckningen med delområdena markerade.*

## Inledning

Med anledning av vägverkets omläggning av väg 138 mellan Gårdveda och Virserum, Gårdveda och Vrånganäs socknar, Hultsfreds kommun, genomförde Kalmar läns museum 1997 och 1998 ett antal arkeologiska för- och slutundersökningar av sammanlagt nio lokaler. Undersökningarna berörde lämningar från senmesolitikum till romersk järnålder. Projektet kom också att innefatta agrarhistoriska studier där lämningar från fossila åkermarker prioriterades.

Denna rapport är en förkortad version av ett ofullständigt rapportmanus som förvaras på Kalmar läns museum tillsammans med dokumentationsmaterialet. Syftet här är att presentera de mest framträdande resultaten från för- och slutundersökningarna.

## Förundersökningar

### Delområde A

Delområde A undersöktes i samband med förundersökningen som genomfördes 1997. Inom delområdet drogs ett schakt med längden 16.6 m, vilket motsvarar 23 % av den stenfria ytan i området. Inga anläggningar eller fynd påträffades. Delområdet täcktes till största delen av stenblock. Vid platsen fanns en mindre röjd yta som brukats med plog. Denna yta representerar sannolikt en mindre lycka och ingick inte i den egentliga åkermarken. Vid storskifteskartans upprättande bestod området av hagmark. Spåren av odling är yngre än kartan vilket brukningsspår av plog indikerar.

### Delområde B

Delområdet undersöktes i samband med förundersökningen hösten 1997. Vid tiden för förundersökningen bestod området av en kraftig sluttning med berg i dagen ned mot det lägre liggande området 5:1. Inom delområdet drogs två schakt med en sammanlagd längd av 48 m, vilket motsvarar 10% av områdets åkeryta. Två recenta avfallsgropar hittades i schakten. Platsen innehöll flera röjningsrösen och terrasskanter. Sluttningen var beväxt med lövträd av vilka flera bar spår efter hamling. Ovanför sluttningen fanns hagmark som delvis varit brukad åkermark. Runt åkermarkens kanter syntes resterna efter plog i form av slutfårar. Röjningsrösen är stora och väl lagda vanligen med en kraftigt välvd profil. På storskifteskartan från 1800-talets första hälft benämns området som "ekebacken" och var då beväxt med ek.

### Delområde C

Vid förundersökningen karterades området som berörs av vägsträckningen samt en mindre bit öster om denna. Den täta granskogen försvårade arbetet varför endast en mindre del kom att karteras. Totalt karterades 14 röjningsrösen.

### Delområde D

Inom området grävdes ett sammanhängande schakt, med förgreningar, på ca 160 meter. Schaktet täckte ca 16 % av delområdets totala yta. Det innehöll agrara lämningar och två anläggningar bestående av en härd och en nedgrävning.

### **Delområde 5:3**

Inom område 5:3 grävdes 11 schakt med en sammanlagd längd av 450 m, vilket motsvarar ca 10 % av områdets totala yta. Området har agrara lämningar synliga ovan mark däribland ett antal odlingsrösen terrasskanter och en gammal väg.

Vid fyra schaktningen av delområde 5:3 framkom 10 stolphål (varav 3 osäkra). Två stolphål har <sup>14</sup>C-daterades till Ertebölle/Lihultperiod, 4940-4705 BC, (A 111), samt 4470-4325 BC (A 112). Anläggningarna fördelar sig över 5 av de 11 schakten (schakt 1, 2, 3, 8 och 11) med en koncentration av 6 anläggningar i schakt 2 inom en mycket begränsad yta. I två av schakten (schakt 4 och 5) framträdde ett lager av löst packad grå sandig silt, med inslag av kol och rikligt med sten. Det kunde röra sig om en modern fyllning som sammanhänger med den moderna störning vilken ligger längre norrut i samma schakt. Men möjligheten fanns också att det rörde sig om ett äldre kulturpåverkat lager. Lagrets utbredning var oklar.

### **Delområde 7:1**

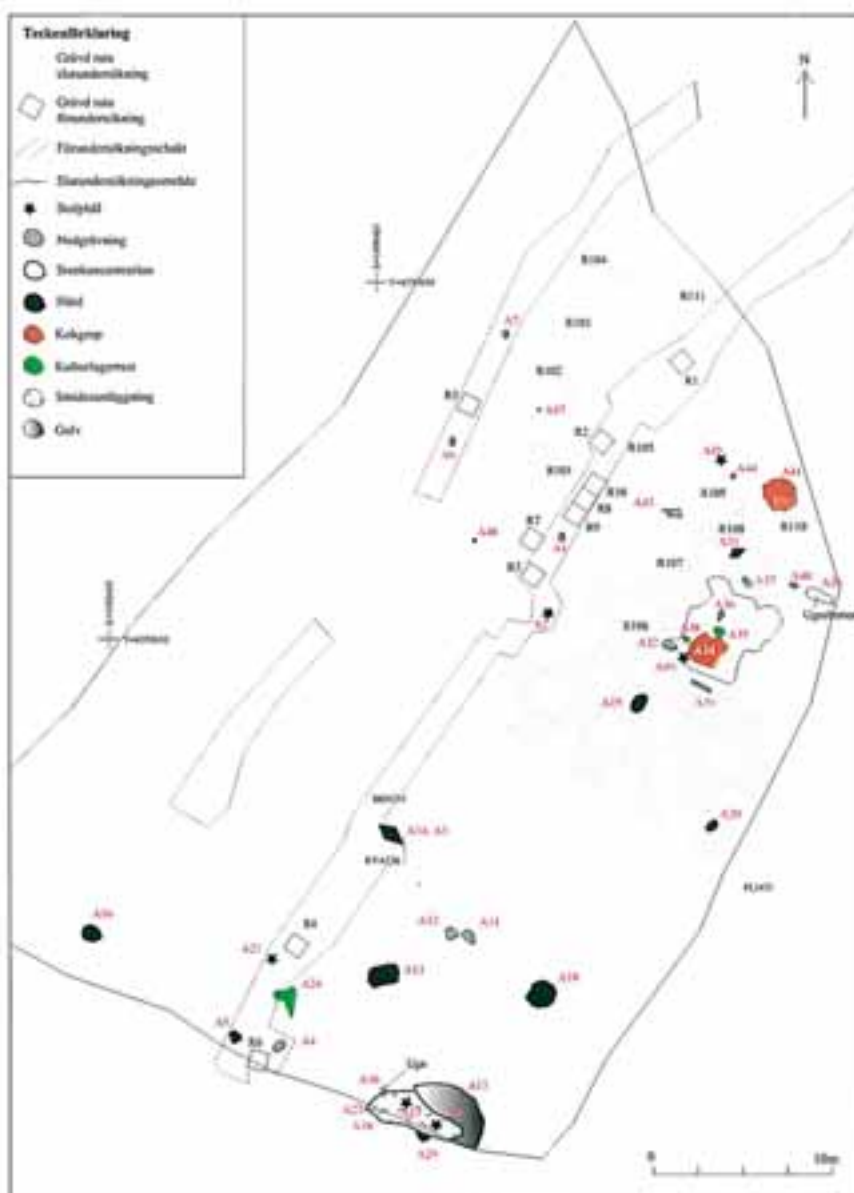
Venskögle 1:5, RAÄ 353

Vid förundersökningen framkom två avslag av flinta (sydskandinavisk- och kristianstads-flinta), och en övrigt slagen flinta ( sydskandinaviskflinta) samt en övrigt slagen bit kvarts.

# Slutundersökningsresultat

## Delområde 5:1

Delområdet utgjordes av en äldre ängsmark som låg på en sluttning ner mot sjön Yttre Vrånge. Innan området banades av med maskin syntes bara ett fåtal större stenar. De naturliga lagren inom delområde 5:1, består av sandig-moig morän. Inom ytan och på några centimeters djup hittades kulturlagerrester med bland annat stenåldersartefakter så som mikrospån, mikrospånkärnor, skrapor, fragment av yxor och keramik. Boplatsen har daterats och identifierats med hjälp av fynden till ca 5000 BP, stridsyxetradition. Det finns också spår från mesolitikum i form av flintavslag samt rester efter järnframställning i form av järnslag och lerklining vilka har daterats till 1300-tal.



Översikt, delområde 5:1

## Anläggningar

Anläggningar som påträffades utgjordes av härदार, stolphål, pinnhål, mörkfärgningar, nedgrävningar och kulturlagerrester. En kokgrop, (A41), <sup>14</sup>C-daterades till 250-660 AD.

Av anläggningar som kan kopplas till järnframställning påträffades en smidesanläggning och en ugnsbotten. Smidesanläggningen, (A18), <sup>14</sup>C-daterades till högmedeltid, 1255-1395 och 1220-1295 AD. I anläggningens fyllning fanns järnslag och järnföremål. Anläggning 35 har tolkats som en kulturlagerrest med bränd lera men utgör troligen sönderplöjda rester efter en ässja eller en lågteknisk järnframställningsugn. I direkt anslutning till A 35 låg anläggning 34 som <sup>14</sup>C-daterades till 800-420 BC.

Till de agrara lämningarna hörde diken, en terrasskant och röjningsröse

## Stenmaterialet

På undersökningsområdet grävdes 11 kvadratmetersrutor. Antalet fynd varierade i dessa från sju stycken (ruta 105) och upp till 63 stycken (ruta 110). De fyndförande lagren gick som djupast ned till 0,8 meter.

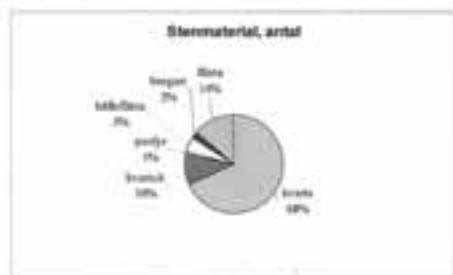
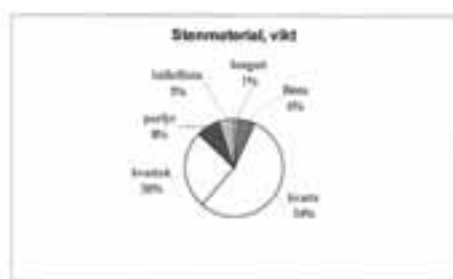
Stenmaterialet påträffades inom hela undersökningsytan och det fanns en stor variation av råmaterial: kvarts, kvartsit, porfyr, hälleflinta, flera ospecificerade bergarter samt olika typer av flinta bland annat sydiskandinavisk-, kristianstads- och ordovicisk flinta.

Föremålen representerades av skrapor, mikrospån, kärnor, avslag och splitter. Största kategorin till antalet, förutom avslag och splitter, var åtta mikrospån, av vilka fyra var av kvarts, två av obestämd flinttyp, en av sydiskandinavisk flinta och en av hälleflinta. Dessutom fanns tre mikrospånsliknande avslag av kvarts, flinta av obestämd typ och sydiskandinavisk flinta.

Bland de fyra fynden av kvartskärnor fanns en mikrospånkärna och en handtagskärna. Även en kärna av sydiskandinaviskflinta kommer från utgrävningsområdet.

Skraporna, sammanlagt sju stycken, var även de av olika material, en kvarts, två kvartsit, två hälleflinta och två sydiskandinaviskflinta.

Två fragment av slipade flintyxor hittades inom undersökningsområdet.



Fördelning av råmaterial i vikt och antal.

## Keramiken

Det enda keramikfyndet från förhistorisk tid som gjordes bestod av en ornerad mynningskärva från ett stridsyxekärl.

Övriga keramik som hittades utgjordes av yngre rödgods. Det är rester av bruksgods med dateringar till 1600-1800-tal.



*Stridsyxekeramiken. Ej i skala. Teckning Christina Larsson.*

## Järn, slagg och bränd lera

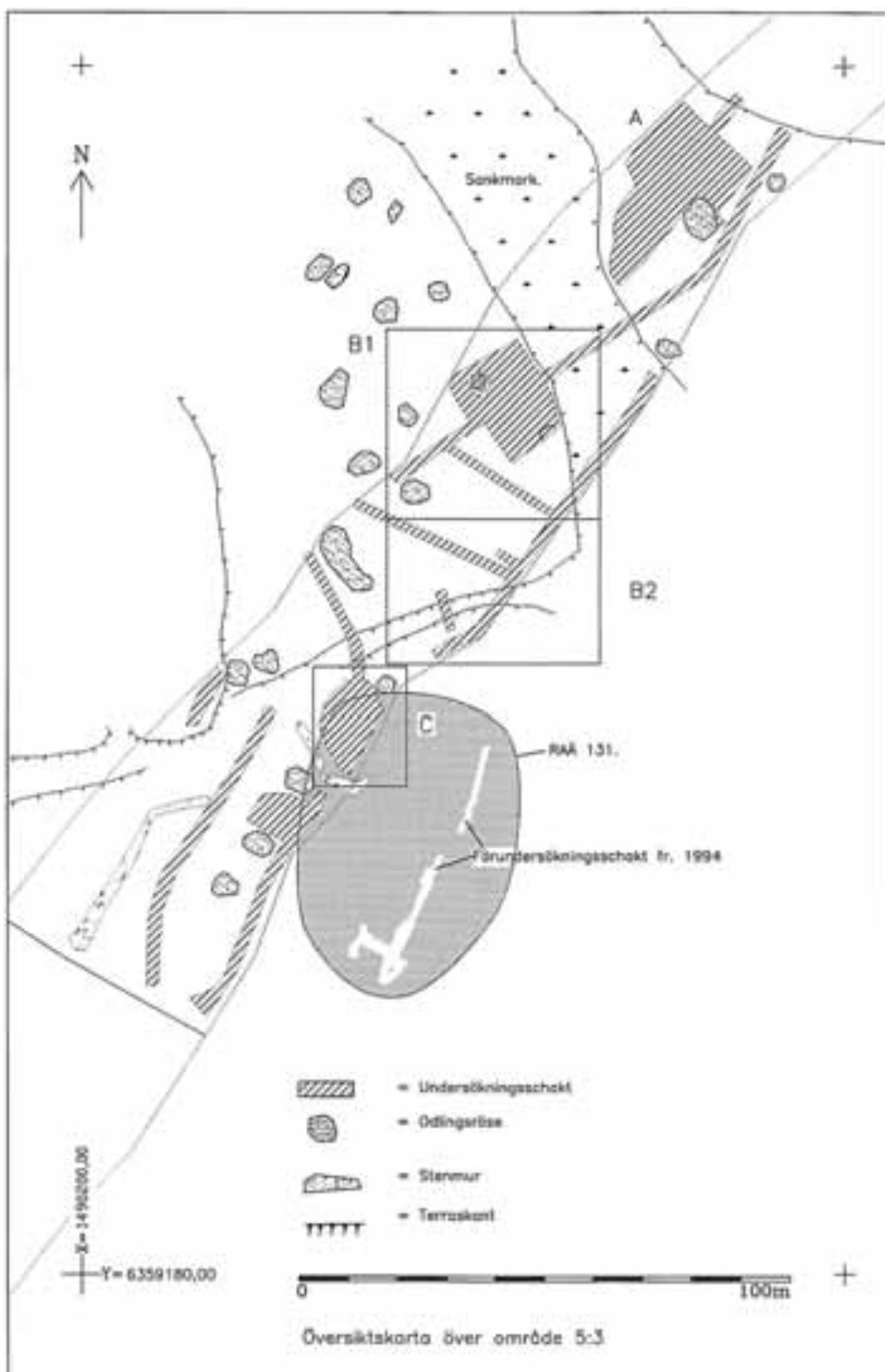
Förekomsten av järnslag och bränd lera koncentrerades till den östra delen av undersökningsytan. Dessa fyndkategorier kunde kopplas till de lämningar vilka tolkades som järnframställningsanläggningar. Här hittades också en smideshammare av äldre modell.



*Smideshammaren. Ej i skala. Teckning Christina Larsson.*

### Delområde 5:3

Slutundersökningen för delområde 5:3 genomfördes i maj 1998. Undersökningsområdet låg i nordost- sydvästlig riktning längs den planerade vägsträckningen i ca 190 meter, beläget strax söder om en höjd. Området var kuperat och bestod av betad ängsmark med inslag av björkar och enbuskar. Äldre odlingslämningar utgjordes av åkerterrasser. I nordöst låg en sank, stenig svacka, ca 30 meter bred, begränsad på båda sidor av kraftiga terrasskanter. Vid förundersökningen framträdde tre områden som arkeologiskt intressanta, där anläggningar uppträtt, och i anslutning till dessa avbanades större ytor under slutundersökningen. De tre separata ytorna fick underbeteckningen 5:3:a, 5:3:b och 5:3:c vilka behandlas nedan var för sig.



## 5:3:a

### Anläggningar

På 5:3:a framträdde sammanlagt 19 anläggningar, av dessa var 13 stolphål, två härdar, och två nedgrävningar.

De flesta stolphålen (A117,119-122, 124-130) hade likartad karaktär och låg intill ett sankområde. Då delar av undersökningsområdet vattenfylldes strax efter avbanning kunde dock inte alla stolphål undersökas. I ett av stolphålen (A130) påträffades en bit porslin, vilket bekräftade en teori att det skulle rörde sig om recenta stolphål som fungerat som inhägnad mot den sank svackan. Stolphålet från förundersökningen, vilket daterades till 4470-4325 BC, låg lite avsidet från de övriga stolphålen och skiljde sig även åt till karaktären. Det var djupare, sotigare och hade en ganska klar stolpfärgning. Den mesolitiska dateringen ifrågasattes då inga andra lämningar i området tydde på någon mesolitisk aktivitet.

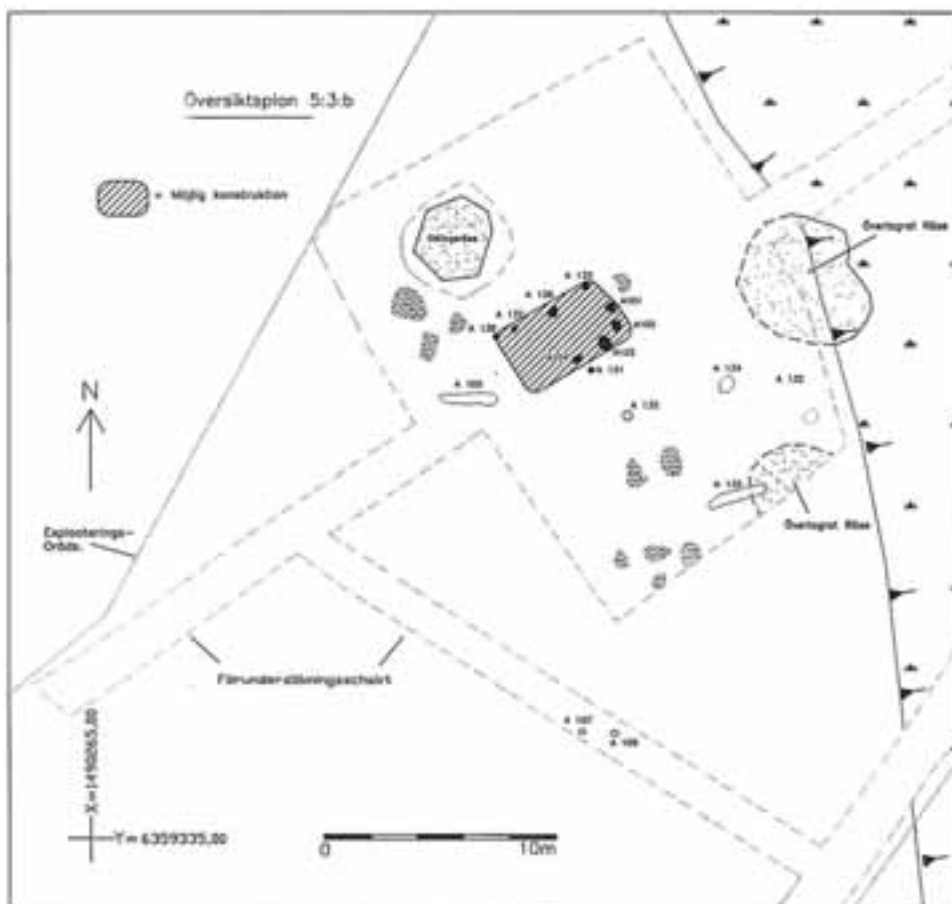
En härd, (A115), 14C-daterades till romersk järnålder, 120-412 AD.

### 5.3.b

På området 5:3:b uppträdde sammanlagt 12 anläggningar, varav sju tolkades som stolphål, fyra nedgrävningar och en härd.

De flesta stolphålen och nedgrävningarna låg koncentrerade inom ett litet område och en intilliggande härd, (A132), daterades till medeltid.

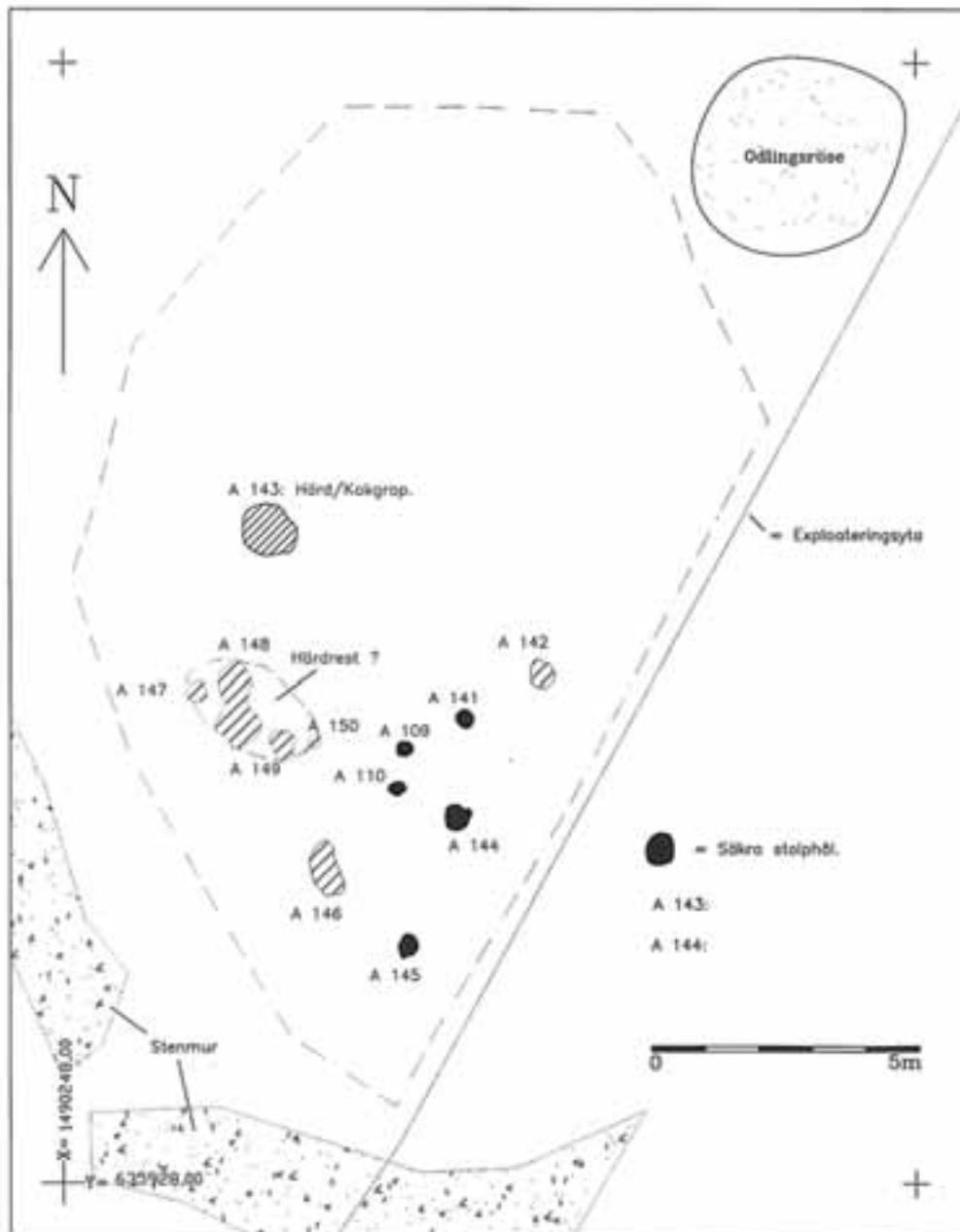
Inom ytan förekom också ovala, avlånga flacka mörkfärgningar vilka tolkades som stenlyft.



### 5:3:c

Området låg i en brant sluttning. Här uppträdde sammanlagt 13 anläggningar, varav sex stolphål, fyra mörkfärgningar, två nedgrävningar och en härd. Anläggningarna låg relativt tätt koncentrerade inom en liten yta. Det gick dock inte att urskönja några strukturer. Mörkfärgningarna omtolkades senare som utgörande resterna av en flack stor härd.

Ett stolphål daterades till 146-540 AD, och härden daterades till 418-646 AD. Båda dateringarna hamnade således på gränsen mellan äldre och yngre järnålder vilket stämde med dateringarna från förundersökningen strax sydöst om 5:3:c, (RAÄ 131). Delområdet tolkades vara utkanten av ett boplatsområde med härdar, kokgropar, stolphål från romersk järnålder – folkvandringstid.



Översiktsplan över område 5.3C.

## **Delområde 7:1**

### **Anläggningar**

Vid undersökningen av platsen påträffades två härdar, tre stolphål, sex pinnhål, fem nedgrävningar och två gropar.

En härd, (A223), <sup>14</sup>D-daterades till 120-435 AD. Ett stolphål, (A201), <sup>14</sup>C-daterades till 615-770 AD.

### **Stenmaterialet**

I Venskögle 7:1 hittades vid de arkeologiska utgrävningarna enstaka avslag av bland annat kvarts. Olyckligtvis har dessa förkommit.

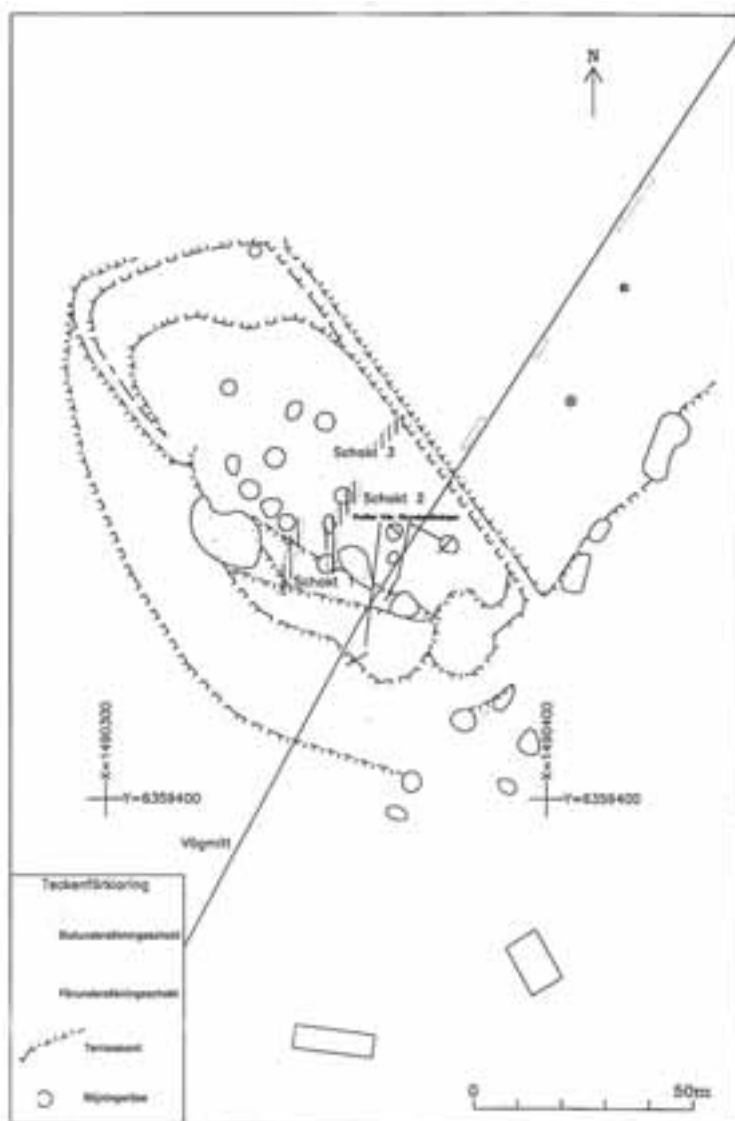
## Agrarhistoriska lämningar

### Delområde A

Vid platsen fanns en mindre röjd yta som brukats med plog. Denna yta representerar troligen en mindre lycka och ingår troligen inte i den egentliga åkermarken. Vid storskifteskartans upprättande bestod området av hagmark. Spåren av odling är troligen yngre än kartan vilket bruks-spår av plog indikerar.

### Delområde B

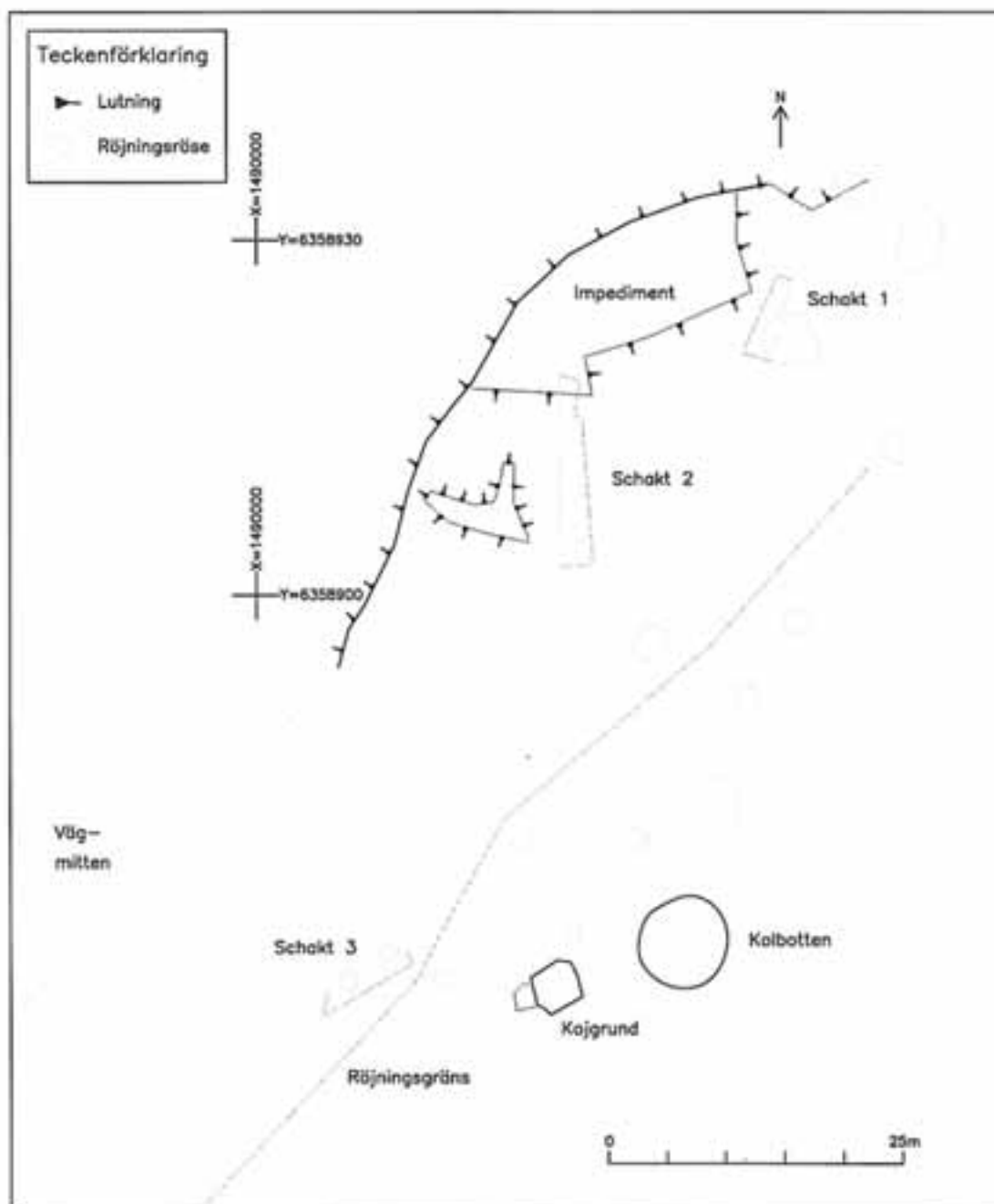
Området var huvudsakligen av en kraftig sluttning som under 1800-talets första hälft var beväxt med ek. Området var vid undersökningstillfället beväxt av lövträd med spår av hamling. Ovanför sluttningen vidtar åkermark som brukats med plog.



Översikt, delområde B.

## Delområde C

Det undersökta området utgjordes av en moränhöjd som sluttade svagt åt öster och söder. Höjden omgavs i sydväst och norr av en ravin med mindre sankområden. Höjdskillnaden mellan ravimbotten och höjden var ca 5 meter och sluttningen var brant. I sluttningen fanns flera större block och berg i dagen. Mindre stenar, eventuellt röjningssten, hade kastats ned i ravinen. I ravinen och norr där om fanns rikligt med block i ytan varför frågor kring äldre odling kunde uteslutas inom detta område. Endast en mindre del av röjningsröseområdets norra del berördes av den tilltänkta exploateringen.



Översikt, delområde C.

Röjningsröseområdet var ca 170x100 meter stort (NV-SO låg i sydöstlig riktning och över den dåvarande sträckningen av länsväg 138. Inom hela området fanns ca 75-100 röjningsrösen vilka var ca 2-5 meter i diameter. Flertalet hade en flack profil. Inom det område som berördes av exploateringen fanns sex röjningsrösen. Utifrån storskifteskartan ser vi att delar av området var särskäpnat och utnyttjat som ängsmark. Rester efter typiska utmarksnäringar kunde ses i form av den kolbotten och kojgrund som påträffades inom röjningsröseområdet.

Tre schakt drogs med grävmaskin genom röjningsrösen och eventuella odlingsytor. I två av schakten (schakt 2 och 3) syntes spår efter bruksredskap, troligen årder.

Schakt 1 grävdes till en längd av 7,6 meter genom ett förmodat röjningsröse. Vid framrensningen visade det sig att endast ett fåtal röjningsstenar lagts mot berg i dagen. På berget kunde ett mindre kollager påträffas vilket kan härröra från en ursprunglig brandröjning. En 14C-datering av kolet gav värdet 1505-1950 e K, (kal. 2 sigma).

Schakt 2 grävdes i ett område där odling kunde förmodas. Inget röjningsröse fanns i omedelbar närhet, däremot i slutningen ned mot den nämnda ravinen. Röjningsstenen har troligen kastats ned i denna. Odlingsmarken markeras av lager av svartbrun humös mo (lager 2) på vardera sidan av en berghäll. Odlingsytan var inte välröjd utan var riklig med sten. I schaktets botten syntes rester av årderspår.

Schakt 3 grävdes mellan två röjningsrösen och en mindre odlingsyta, se figur L. Röjningsröse A var runt och ca 2,5 meter i diameter. Röset har uppkommit genom att röjningssten lagts i fyra skikt mellan och delvis på två markfasta block. En större sten, 0,5 meter stor, låg överst. Jordfyllningen i röset bestod av brunsvart humös mo (lager 5). I botten av detta lager ovanpå en markfast sten togs ett kolprov. Dateringen av detta blev 1505-1950 e Kr, (kal. 2 sigma) vilket korrelerar kronologiskt med dateringen av kolprovet i schakt 1.

Röjningsröse B var ovalt ca 2,5x2 meter stort och bestod av 0,15-0,4 meter stora stenar vilka lagts på och mot ett markfast block. Centralt i röset växte ett träd vilket skadat röset. Mellan röse A och B har troligen en mindre odlingsyta funnits vilket indikeras av ett åkerhak strax bredvid röjningsröse B (4,80 meter).

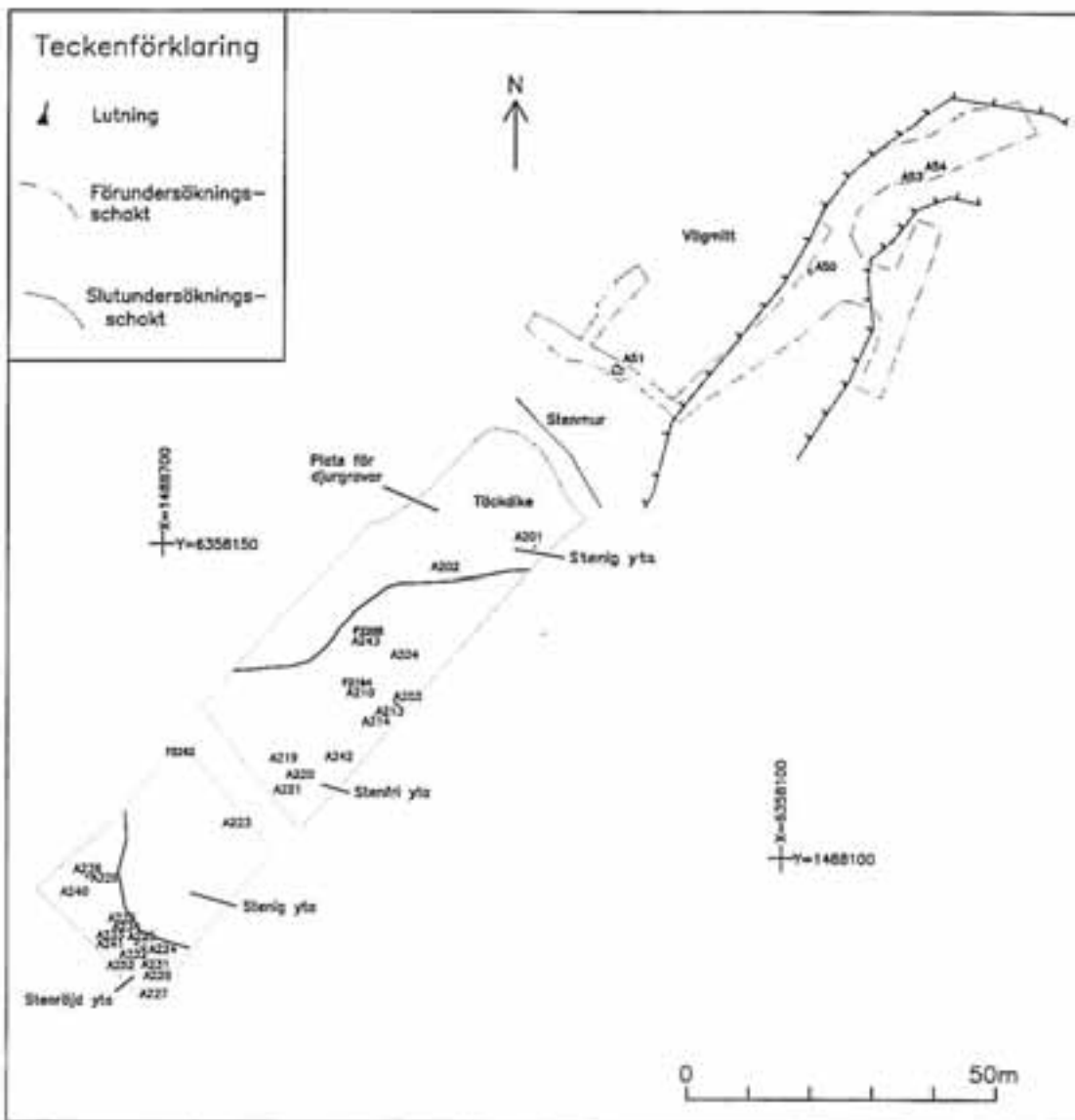
### **Tolkning Delområde C**

Dateringarna av kolproverna ifrån röjningsröseområdet antyder att någon verksamhet inom området skett under historisk tid. I två av schakten påträffades spår efter bruksredskap, troligen årder. På storskifteskartan från början av 1800-talet finns ingen notering om att området skulle utgöra åkermark utan är markerat som betesmark.

Tolkningen av odlingslämningarna är de är lämningar efter en intaga eller svedja som nyttjades under 1700-talet för som därefter delvis brukades som särskäpnad äng.

## Delområde D

Det finns inga uppgifter i rapportmanus eller dokumentationsmaterial som anger vad som uträtades vid undersökningen av delområdet förutom nedanstående översikt.



Översikt, delområde D.

## **Delområde 5:1**

Området låg i en flack östsluttning mot sjön Yttre Vrånge. Markslaget utgjordes av ängs- och betesmark. I öster begränsades området av en terrasskant ca 0,5-0,7 meter hög. Mellan terrasskanten och sjön gick dåvarande sträckningen av väg 138 samt järnvägen. Mellan dessa är marken sank och rikligt beväxt med al och sly. I söder avgränsades en åkeryta av ytterligare en terrasskant med pålagda röjningsstenar. På storskifteskartan var detta område markerat som ängsmark vilket antagligen berodde på den något fuktigare marken. Odling har således inte bedrivits före dikesgrävningar under 1800-talets andra hälft. Söder om åkerytan vidtar en kraftig sluttning, (delområde B), där berget på flera ställen går i dagen. Denna sluttning benämns som "ekebacke" på storskifteskartan och var vid undersökningstillfället beväxt med lövträd och sly.

Åkermarken inom den undersökta delen uppvisade spår av plog i form av slutfåror i åkerkanterna. Flera röjningsrösen och block finns dock kvar i odlingsytan. Enligt Hilmer Jonsson, boende i Vrånge, växte grödan väldigt bra mellan blocken men man var tvungen att skotta och sopa av stenarna efter harvning och sådd. Området har inte brukats med traktor och sista gången som området plöjdes var för 50 år sedan. Vid detta tillfälle bearbetades området med spadplog och årder (Hilmer Jonsson, muntligen 1997).

Inom delområde 5:1 undersöktes ytterligare ett odlingsröse i profil, (A15). Röset var ca 4,5 meter i diameter med en höjd av 0,4-0,5 meter. Profilen var svagt välvd. Fyllningen bestod av 0,1-0,6 meter stora stenar. De större stenarna var koncentrerade till rösets ytterkanter och i mitten bestod stenmaterialet av 0,05-0,2 meter stora stenar. Detta avspeglar troligen olika faser av stenröjning. En första röjning där man tog bort den mindre stenen och en andra då den något större stenen tagits bort, eventuellt i samband med införandet av plogen. Under röset vidtog ett lager av rödgrå, sandig, moig morän.

På storskifteskartan är undersökningsområdet markerat som åkermark med ett flertal röjningsrösen.

## **Tolkning Delområde 5:1**

De agrarhistoriska lämningarna inom område 5:1 består av terrasskanter och röjningsrösen. Genom en profil kunde konstateras att den västra delen av området odlats intensivare än den längst i sydöst. Anledningen till detta är att den sydöstra delen av området innehåller ett stort antal block. Närheten till bytomten tyder på att området ingått i byns permanenta åkermark. Sedan 1800-talet finns odling inom området belagd på storskifteskartan. Odlingen bedrevs inom området fram till 1940-talet då marken övergick till betesmark.

### **Delområde 5:3**

Området utgjordes vid undersökningstillfället av betad hagmark, beväxt med hasselbuskar och enstaka björkar. Ett stort antal fossila odlingslämningar fanns inom området i form av röjningsrösen, terrasskanter, åkerhak och på ett fåtal ställen kunde slutfåror skönjas. Åkrarnas flikiga former berodde på anpassning till den småbrutna terrängen. Längre åt sydöst vidtog modernt brukad åkermark. En mindre brukningsväg leder från bytomten upp till ytterligare fossila åkrar väster om området. I den nordöstra delen finns ett mindre sankområde med rikligt med block och sten. Detta område har troligen inte odlats och den rikliga förekomsten av sten kan förklaras med att röjningssten kastats ned i området från den högre liggande, torrare odlingsmarken som ligger på båda sidor om sankområdet. Åkerytorna avgränsas gentemot sankområdet av terrasskanter. Röjningsrösen var relativt stora, 3-10 meter i diameter och 0,3-0,6 meter höga. Det röset som dokumenterades var 7x5 meter i diameter och uppbyggt kring ett stort markfast. I profil uppgick höjden till cirka 0,5 meter. Stenfyllningen bestod av stenar i storlekar mellan 0,1 och 0,35 meter, lagda i 3-4 skikt. De andra röjningsrösen bestod av endast ett till två skikt. Ett kolprov taget i ett av rösen blev daterat till 158 BC-198 AD. Vid förundersökningen 1994 påträffades en större överlagrad stenpackning som daterades till sen medeltid.

En gammal hålväg sträcker sig i nordost-sydvästlig riktning. Den norra vägbanken är stenskodd och syns tydligt i markytan. Den mynnar ut i en terrasskant som bildar gräns mot sankmarken. Den södra vägbanken antyds bitvis som en svag förhöjning i markytan. Vägen följer dagens bebyggelse och går i riktning mot den gård som ligger där idag. Ett schakt grävdes vinkelrätt mot vägens sträckning för att dokumentera profilen och ett annat schakt gjordes för att belysa vägens relation till det överlagrade röset. På storskifteskartan är området markerat som åker med ett stort antal röjningsrösen.

### **Tolkning Delområde 5:3**

Ett stort antal odlingslämningar finns inom området i form av röjningsrösen, terrasskanter, åkerhak och på vissa ställen slutfåror. I samband med förundersökningen påträffades även flera röjningsrösen och röjningsröserester under markytan. Två av dessa har daterats varav det ena till omkring Kristi födelse och det andra till medeltid. Den äldre av dessa dateringar kan ge en indikation på odling så tidigt som förromersk-romersk järnålder. Ytterligare dateringar av boplatsspår förstärker uppfattningen att människor verkat i området vid denna tid. Den andra dateringen ansluter till övriga dateringar bland annat från område 5:2. Den äldsta odlingsfasen skulle alltså vara från förromersk-romersk järnålder vid Vrångeån. Efter ett uppehåll under yngre järnålder tas sedan området i bruk igen under tidig medeltid. Åkermarken har sedan ingått i byns permanenta åkermark fram till traktorns införande under 1900-talet.

### **Delområde 7:1**

Område 7:1 bestod vid undersökningstillfället av åkermark med vall. I den norra delen av åkern fanns en stentipp med stora block. Blocken har till största delen röjts bort med maskiner men enstaka block bär spår efter en så kallad "stenjätte". Dessa spår består av små borrhål i vilka det fästes en lyftanordning. I områdets västra del fanns det mindre antal block än i det övriga området. Efter avbaning kunde spår efter borttagna block ses i form av mörkfärgningar. Gränsen mellan område med block och område utan överensstämmer med 1800-talets gräns mellan åker och äng. När ängen uppodlades togs odlingshindren bort. Markutnyttjandet ändrades när man genomförde sjösänkningarna och utdikningarna under 1800-talet. Nya växtföljder gjorde även att ängens betydelse minskade.

Genom området går i dagsläget en mindre grusväg upp till gården Venskögle 1:5. På storskifteskartan låg bytomten längre åt väster nere vid ån. Gården har sedan flyttats, troligen i samband med laga skiftet.

### **Tolkning Delområde 7:1**

Områdets norra del har varit brukad åkermark. Den södra delen var en äng som troligen odlades upp i samband med sjösänkningarna under 1800-talet.





## RAPPORT

Datum 2008-02-22  
KLM obj nr 97/59, 97/64  
KLM dnr 33-1417-97 m fl  
Lst dnr 220-7093-97 m fl

**Landskap:** Småland  
**Kommun:** Hultsfred  
**Socken:** Gårdveda och Virserum  
**Fastighet:** Vrånängs 1:4, 1:5, 1:10 Venskögge 1:5  
**Fornl. nr:** Gårdveda 161, Virserum 353 m fl

Arkeologiska för- och slutundersökningar utförda 1997-1998 av Mats Petterson m fl.

**Ekonomiskt kartblad** 6F 1i Vrånängs m fl

**X** 6359 100  
**Y** 1490 200  
**Z** 100-130 möh

**Uppdragsgivare:** Vägverket  
Region Sydöst  
551 91 Jönköping

### Dokumentation (\* = bifogas)

**Finns fynd?** Ja: X Nej:

**Fynd, KLM nummerserie:** 38 977: 1 – 357

**Situationsplan, skala:** -

**Plan, skala:** -

**Profil, skala:** -

**Resultat publicerat i:** -

**Övrigt material ingående i rapport** Manus\*, utdrag ekonomiska kartan\*, utdrag karta fr LFV\*, negativ, diabilder\*, skiss

MP

