



Schaktning i kv Ärlan

RAÄ 313, Kv Ärlan 2, Vimmerby stad och kommun, Småland
Arkeologisk förundersökning 1995



Veronica Palm

Rapport November 2007
Kalmar läns museum & Stift. Västerviks Museum
Stads-GIS Vimmerby stad



RAPPORT

Datum 2007-11-07
KLM obj nr 95/29
KLM dnr 967/95
Lst dnr 220-3460-95

Landskap: Småland
Kommun: Vimmerby
Socken: Vimmerby stad
Fastighet: Ärlan 2
Fornl. nr: 313

Arkeologisk undersökning utförd 1995-05-08

Ekonomiskt kartblad 6G 8a Vimmerby

X 6393 414
Y 1502 919
Z 121.05-121.85 möh

Uppdragsgivare: Sevede Fastighets AB

Dokumentation (* = bifogas)

Finns fynd? **Ja:** **Nej:** x

Fynd, KLM nummerserie: -

Situationsplan, skala: 1:200

Plan, skala: -

Profil, skala: 1:20, 1:50

Resultat publicerat i: -

Övrigt material ingående i rapport utdrag Stads-GIS Vimmerby* utdrag ur ekonomiska kartan*
profilritningar*

Undersökningsresultat:

I maj månad år 1995 utförde Kalmar läns museum en arkeologisk förundersökning i kvarteret Ärlan 2, Vimmerby stad. Arbetet föranleddes av en planerad utbyggnad av den befintliga fastigheten med ca 60 kvm mot Storgatan. Förundersökningen utfördes genom provschaktning med syfte att konstatera om fast fornlämning skulle beröras av byggnadsarbetet. Fastigheten ligger inom fornlämningen Raä 313 Vimmerby stad med lämningar från medeltid och framåt.

Trots en del större ombyggnationer av fastigheter och en mängd ledningsdragningar inom den äldre stadskärnan finns endast ett fåtal arkeologiska observationer och rapporter. Inom projekt Medeltidsstaden 55 Vimmerby stad (avslutat år 1983) upptas endast 11 observationer, varav fyra utgörs av schaktkontroller, fem av provundersökningar och två av enbart iakttagelser. Från senare år kan tilläggas ca 20 st. Detta underlag ger få uppgifter om kulturlagertjocklek, bevarandegrad och topografiska förhållanden.

Vimmerby – lite historia

Under medeltid utgjorde Vimmerby huvudort i häradet Sevede, benämnd Sigwidhae år 1311. Stadens hamn, med handelsrättigheter och upplag, fanns fram till 1530-talet i Figeholm, för att då ersättas av Västervik som utskeppningsort. Handeln, särskilt med oxar, var en viktig del i köpstaden Vimmerby.

År 1253 nämns en kyrkoherde med koppling till Vimmerby men en än idag bevarad tidigmedeltida dopfunt antyder att en kyrka kan ha funnits på platsen redan omkring sekelskiftet 1200. Inga uppgifter om kyrkans placering eller utseende finns dock. År 1350 nämns ett stadssigill, men de skriftliga källorna över det tidiga Vimmerby är annars få. Först i slutet av 1700-talet beskrivs invånarnas liv och näringar, men uppgifterna om bebyggelsen är fortfarande minimala. De äldsta kartorna daterade år 1648 och 1658 är dock detaljerade. Jämfört med dagens stadsplan har få stora planförändringar skett sedan dess, bortsett från Stora torget som idag är betydligt större än på 1600-talet. Staden eldhärjades vid ett flertal tillfällen, år 1454, 1567, 1683 och 1821.

Schaktningen

Inom byggytan på ca 60 kvm upptogs ett provschakt där två profiler dokumenterades om 1,3 respektive 1,6 m längd (se bilaga 1 o 2). En lagerbeskrivning följer nedan. Schaktets placering är ej angiven i dokumentationsmaterialet.

Profil 1:

1,3 m lång. Överst fanns ett 0,2-0,3 m tj lager av påförda/omrörda massor. Under detta, i profilens vänstra kant, fanns en 0,5 x 0,55 m stor sten. Höger om och anslutande till denna fanns en lagerföljd med ett 0,1-0,25 m tj lager innehållande en mängd tegel. Detta följdes i sin tur av ett brandlager och linser av sand, bitvis sotiga. På 0,78 m djup fanns glasskärvor (tillvaratogs ej). Steril nivå med moränblock nåddes ca 0,85 m under markytan.

Profil 2:

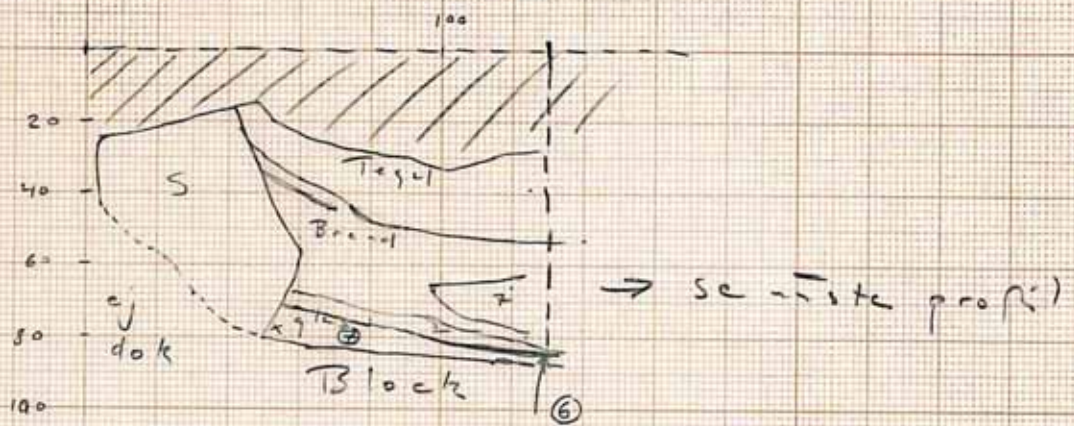
1,60 m lång. Överst fanns ett 0,1-0,2 m tj lager av påförda/omrörda massor. Under detta fanns ett 0,1-0,3 m tj raserings-/fyllnadslager av brungrå sand innehållande tegel (taktegel) och enstaka stenar. Detta följdes av ett upp till 0,1 m tj lager av rödgul sand och sintrat tegel. Under detta fanns två brandlager synliga ned till 0,3-0,6 m under markytan med grå-gråsvart sotig sand innehållande kol och asklinser. Det fanns också spår av bränt tegel och något som liknade puts. I den högra delen på ca 0,35 m djup fanns två stora stenar. Ca 0,65-0,8 m under markytan fanns linser av sand, bitvis sotiga. Steril nivå med moränblock nåddes ca 0,6-0,8 m u my (121,25-121,05 m ö h). Lagren var som kraftigast och djupast i den vänstra delen.

Ingen tolkning eller datering finns i dokumentationsmaterialet, men det är troligt att det rör sig om eftermedeltida lager.

Rapporten är en sammanställning av dokumentationsmaterialet och har utförts inom projektet Stads-GIS Vimmerby stad.

Veronica Palm

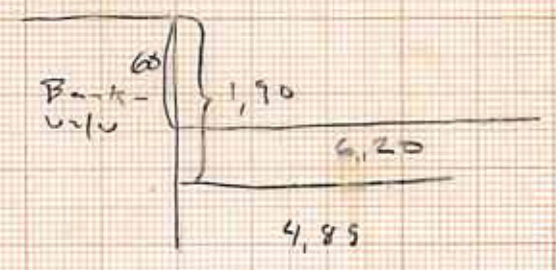
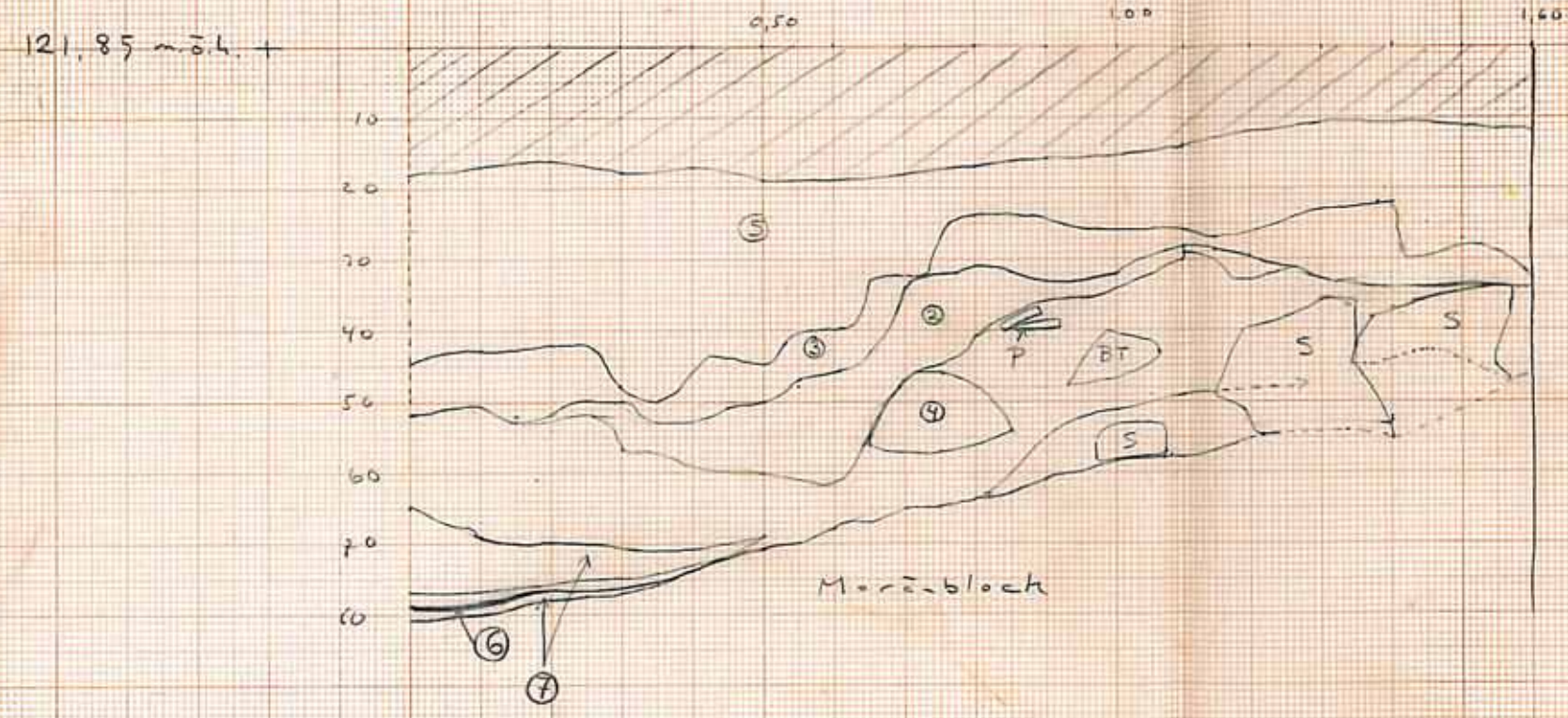
Bilaga 1 – profilritning 1



Profiler parallell med
åbren.

0,62
 121,23
 0,62
 121,85

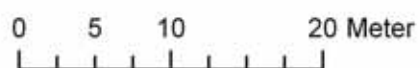
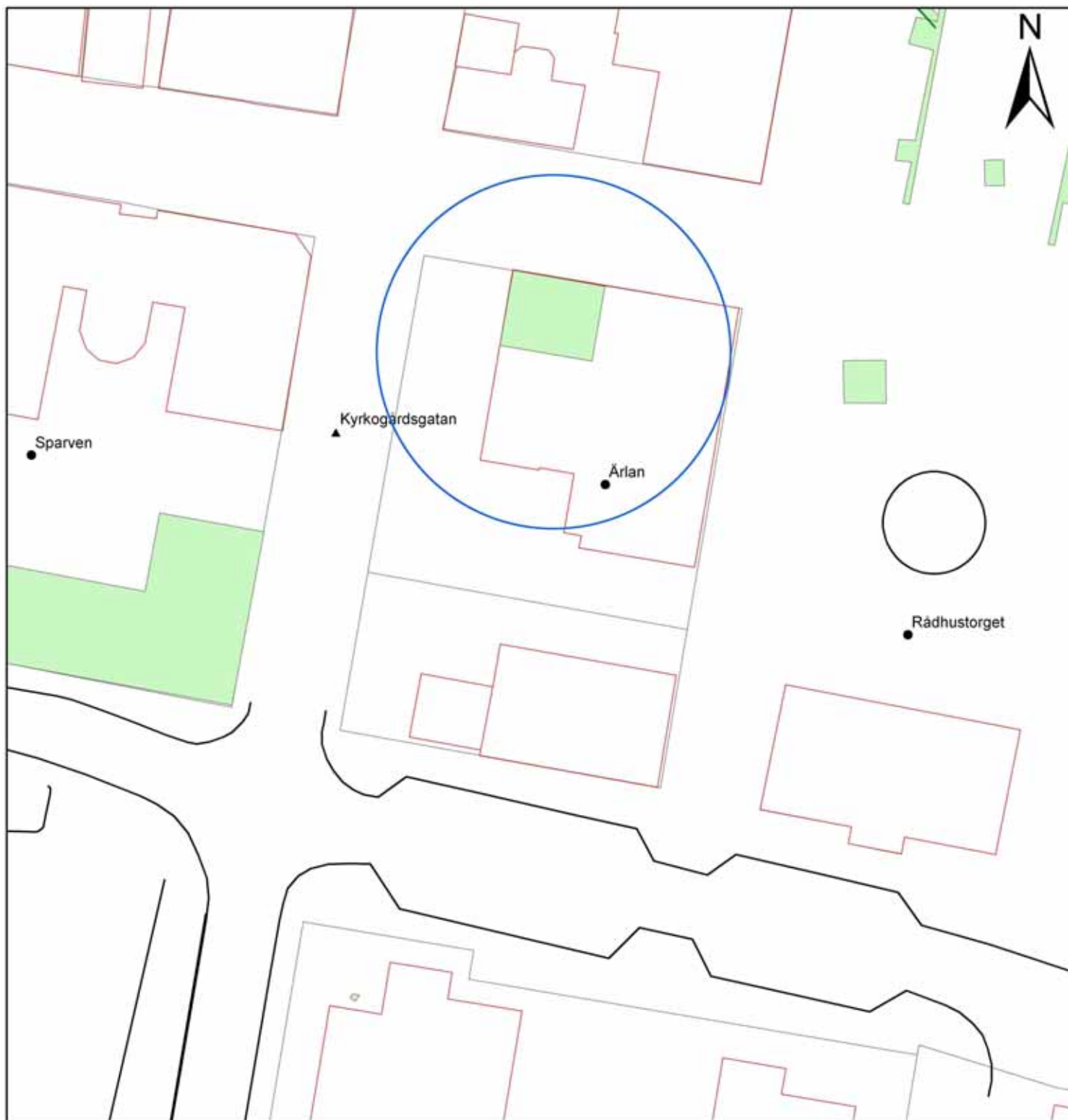
1. Brandlager, gråsvart sotig sand innehållande rikligt med stora kolstycken
 2. — " — , grå-gråsvart sand innehållande kol och asktjärer
 3. Röd-gult lager bestående av sand och vitt tegel
 4. Svart humösfria sand
 5. Raserings/fyllningslager, brungul sand innehållande tegel (tektegel) och enstaka stenar
 6. Lins av sotig svart sand
 7. Sätt-sand/steril
- P = puts?
 BT = Skärbrant tegel



4,85

Son Ummarby
 Kv. Ärtan
 Schaktning
 Göta S.

1995 05 08



Kartutdrag från Stads-GIS Vimmerby stad.
Grundkartan erhållen av Vimmerby kommun.
V. Palm 2007-11-07

Teckenförklaring

 Undersökningar_schakt