



Två schakt i Söderportsgatan

Kalmar gamla stad, RAÄ 94, Kalmar sn, Kalmar kommun, Småland
Arkeologiska förundersökningar 1994

Johan Åstrand
Rapport november 2007
Kalmar läns museum

Nationella rapportprojektet 2007



RAPPORTER

Datum 2007-11-08
KLM obj nr 94/35
KLM dnr
Lst dnr 220-11118-94

Landskap: Småland
Kommun: Kalmar
Socken: Kalmar
Fastighet: Söderportsgatan vid kv Björken
Fornl. nr: 94

Arkeologisk förundersökning utförd 1994 av Mats Blohmé

Ekonomiskt kartblad 4G 6g Kalmar

X 6281500

Y 1533500

Z

Uppdragsgivare: Gatukontoret Kalmar

Dokumentation (* = bifogas)

Fynd, KLM nummerserie: -

Situationsplan, skala: Fri skala* Ekonomiska kartan*

Plan, skala: -

Profil, skala: 1:20*

Resultat publicerat i: -

Datum 2007-11-08
KLM obj nr 94/36
KLM dnr
Lst dnr 220-11118-94

Landskap: Småland
Kommun: Kalmar
Socken: Kalmar
Fastighet: Söderportsgatan
Fornl. nr: 94

Arkeologisk förundersökning utförd 1994 av Kenneth Alexandersson

Ekonomiskt kartblad 4G 6g Kalmar

X 6281500

Y 1533500

Z

Uppdragsgivare: Gatukontoret Kalmar

Dokumentation (* = bifogas)

Fynd, KLM nummerserie: -

Situationsplan, skala: Fri skala* Ekonomiska kartan

Plan, skala: -

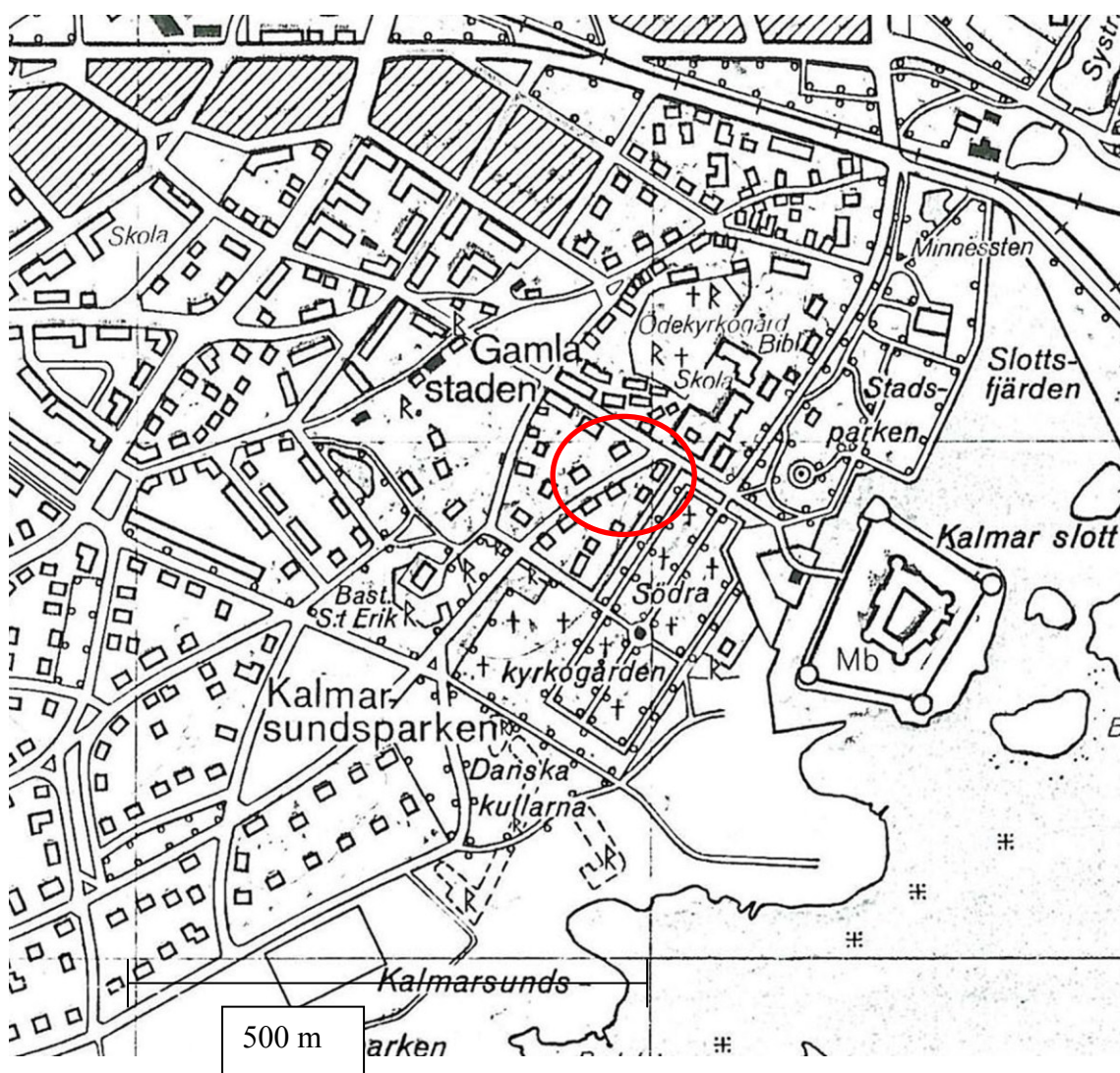
Profil, skala: 1:20*

Resultat publicerat i: -

Förundersökningar vid Söderportsgatan 1994

Under juni 1994 utfördes två arkeologiska förundersökningar vid Söderportsgatan i Kalmar. Gatan ligger inom det gamla medeltida stadsområdet, RAÄ 94. Anledningen till förundersökningarna var att vattenläckage hade uppstått på en VA-ledning. Förundersökningarna utfördes av Kalmar läns museum efter beslut av Länsstyrelsen. Uppdragsgivare var Gatukontoret i Kalmar.

Den första förundersökningen (94/35) utfördes den 20/6 1994 av Mats Blohmé. Var i Söderportsgatan schaktningen gjordes framgår inte av dokumentationsmaterialet. Den andra förundersökningen (94/36) utfördes några dagar senare, den 26/6 1994, av Kenneth Alexandersson. Den berörde ett schakt i Söderportsgatan vid kvarteret Björken. Sektionens läge är oklart men schaktet bör ha legat i gatans norra ände.



Figur 1: Situationsplan med norra delen av Söderportsgatan markerad.

Schakt i Söderportsgatan (94-35)

Vid schaktgrävningen i Söderportsgatan 20/6 dokumenterades en drygt tre meter lång och 2,5 meter hög sektion mot öster. Läget för sektionen är oklart. Under asfalten och dess bärlager kom en kullerstenspackning som vilade på ett sandlager med sentida inslag (se figur 2). På ett djup av ca 0,8 meter fanns ett avsatt sandigt kulturlager med ben, kol och tegelkross (lager 4). Inom ett parti av sektionens vänstra del fanns ett antal stenar samt tunna lager av sand, kulturlager och påförd lera som eventuellt kan utgöra rester av en byggnad (lager 5, 6, 7). På en lägre nivå fanns ett ca 0,6 meter tjockt lager (lager 9) med gråbrun, humös sand som innehöll rikligt med ben samt lite tegelkross och kol. I det sistnämnda lagret kunde vissa vågräta strukturer urskiljas som gav intryck av att det bestod av påfört material från olika håll, bland annat fläckar av lera och skikt av sand. I schaktets botten fanns ett grusigt sandlager (lager 11) med fläckvisa humösa inslag och under detta fanns ett avsatt humöst lager som innehöll rikligt med ben (lager 12). I lagret förekom knytnävsstora stenar medan inslag av tegel saknades. Längst ned i schaktet nåddes en botten nivå som bestod av grusig, opåverkad sand (lager 13).

Lagerbeskrivning till sektionen 94/35 (figur 2)

Lager 1: gul sand.

Lager 2: kullersten.

Lager 3: gul sand med småsten, krossat tegel, vitt kakel, sentida inslag.

Lager 4: mörkbrunt avsatt lager bestående av ”fet”, humös, siltig sand med ben, kol, tegelkross och spridda stenar.

Lager 5: gul sand

Lager 6: mörkbrun, ”fet”, humös, siltig sand.

Lager 7: ljus, gulbrun lera.

Lager 8: påfört lager med ljusbrun, humös, siltig sand med litet inslag av tegelkross.

Lager 9: brun till mörkt gråbrun, humös, lerig, siltig sand. Rikligt med ben, lite kol och tegelkross. Inom lagret kan vissa vågräta strukturer skönjas vilket visar att detta påförda lager kommer från olika platser. En del nästan rena lerfläckar förekommer.

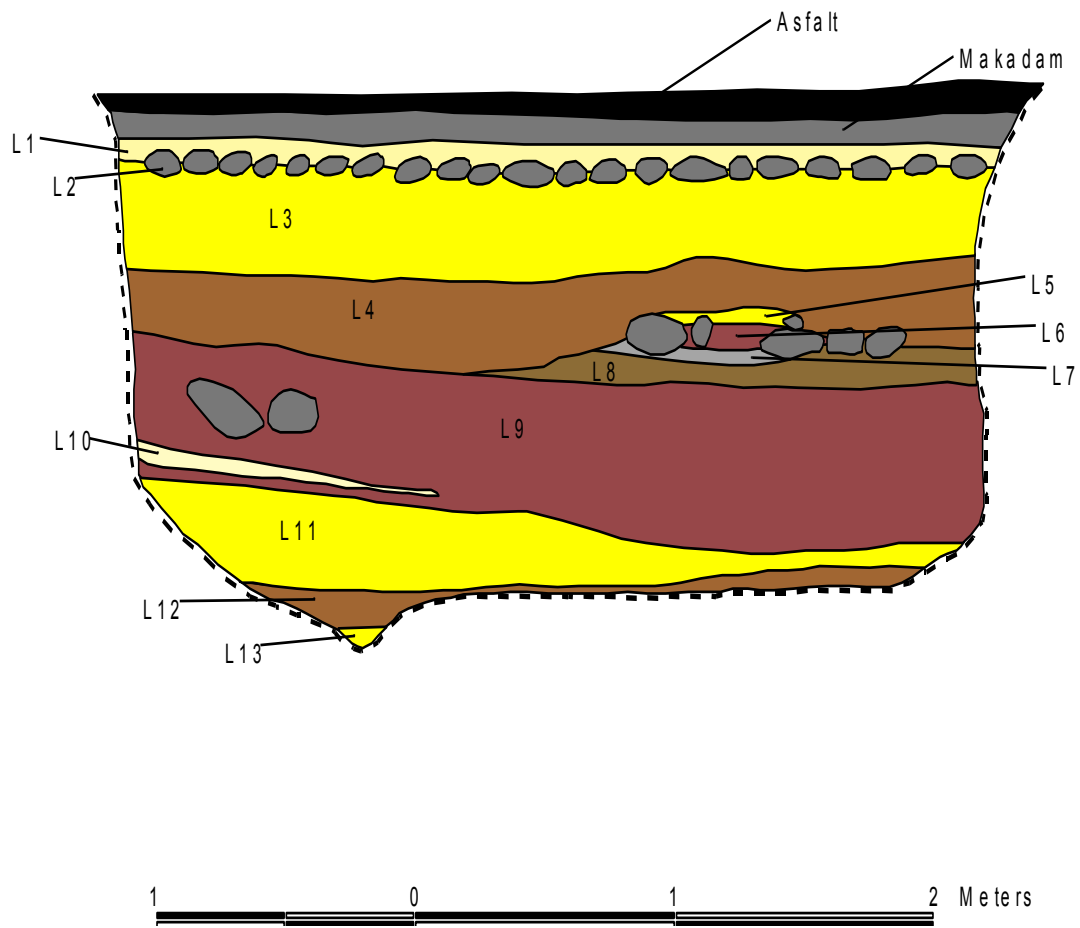
Lager 10. ljusbeige sand.

Lager 11: beige, grusig sand med en del fläckar av kulturjord.

Lager 12. mörkbrun, humös siltig sand med mycket ben och en hel del knytnävsstora stenar.

Inget inslag av tegel. Troligen ett avsatt kulturlager/ vegetationslager med påförd sten.

Lager 13. grusig sand, botten.



Figur 2: Sektion från Söderportsgatan (94/35).

Sektion i Söderportsgatan vid kvarteret Björken.

Den sektion som dokumenterades den 26/6 anges vara från Söderportsgatan vid kvarteret Björken. På originalritningen finns en skiss över schaktets läge som dock är svårtolkad. Sektionen har på planen en nollpunkt som anges vara vid Axel Weüdelsskolan vilket innebär att schaktet bör ha legat i den nordvästra änden av Söderportsgatan, vid korsningen mot Kungsgatan. Det dokumenterade schaktavsnittet utgjordes av en sju meter lång och två meter hög sektion. Schaktet hade en bredd av 2,3 meter.

Sektionen präglades till större delen av påförda lager av sentida karaktär (se figur 3). I den nedre vänstra delen av profilen fanns rester efter en mur som bestod av gråsten och kalksten och som var murad med kalkbruk. I de påförda lagren fanns rikligt med raseringsmaterial av sten, tegel och kalksten (lager 3). Den högra delen av profilen innehöll fyllnadsmassor till en äldre VA-ledning och en gasledning. Längs botten av sektionens mittdel fanns ett svartbrunt, avsatt lager (lager 5) som innehöll mycket ben samt enstaka tegelbitar. Detta lager var homogent och avvek från de mer omrörda fyllningarna i sektionen i övrigt. Förmodligen var detta lager det enda bevarade medeltida kulturlagret. Sektionen gick dock inte ned till orörd nivå och lagret kan ha varit djupare än vad som framgår av profilen.

Lagerbeskrivning till sektionen 94/36 (figur 3)

Lager 1: mörkbrun till grå, grusig fyllning till ledningsschakt med tegel, glasskärvor, kallbruk, småsten, porslin.

Lager 2: brunsvart, smetigt lager, ej kol med enstaka tegel.

Lager 3: brunt till gråbrunt, flammigt lager av sand med rikligt inslag av tegel, enstaka kalkkross, keramik och ben.

Lager 4: svart, smetigt lager med mycket kol.

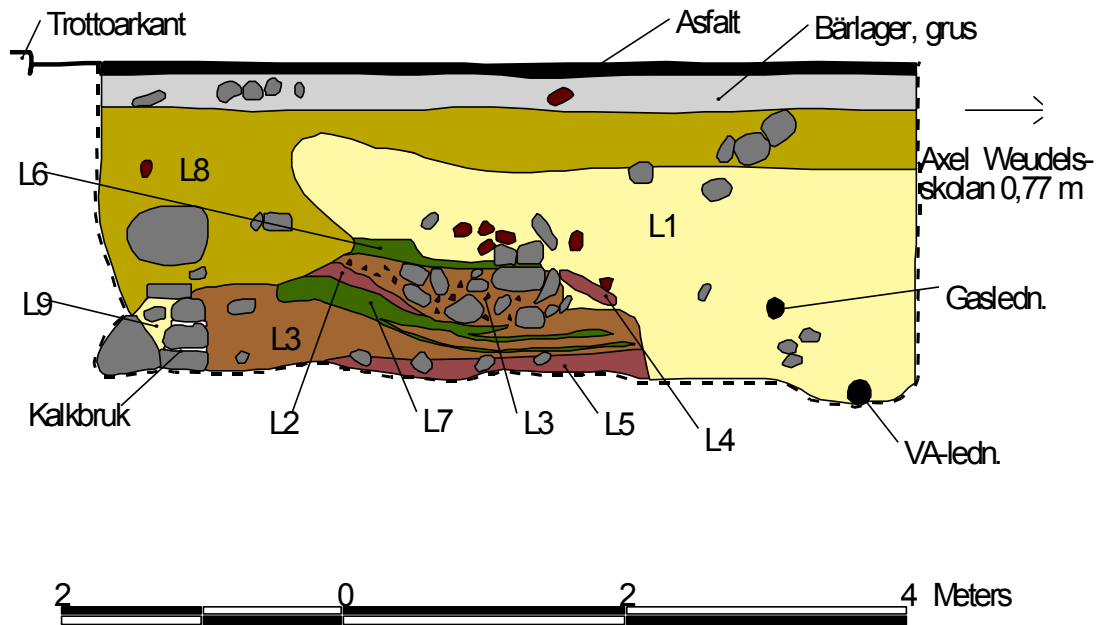
Lager 5: svartbrunt, homogent, avsatt kulturlager med mycket ben och enstaka inslag av tegel.

Lager 6: brunt till olivgrönt, flammigt lager av lera blandat med grus, tegel, kalkkross.

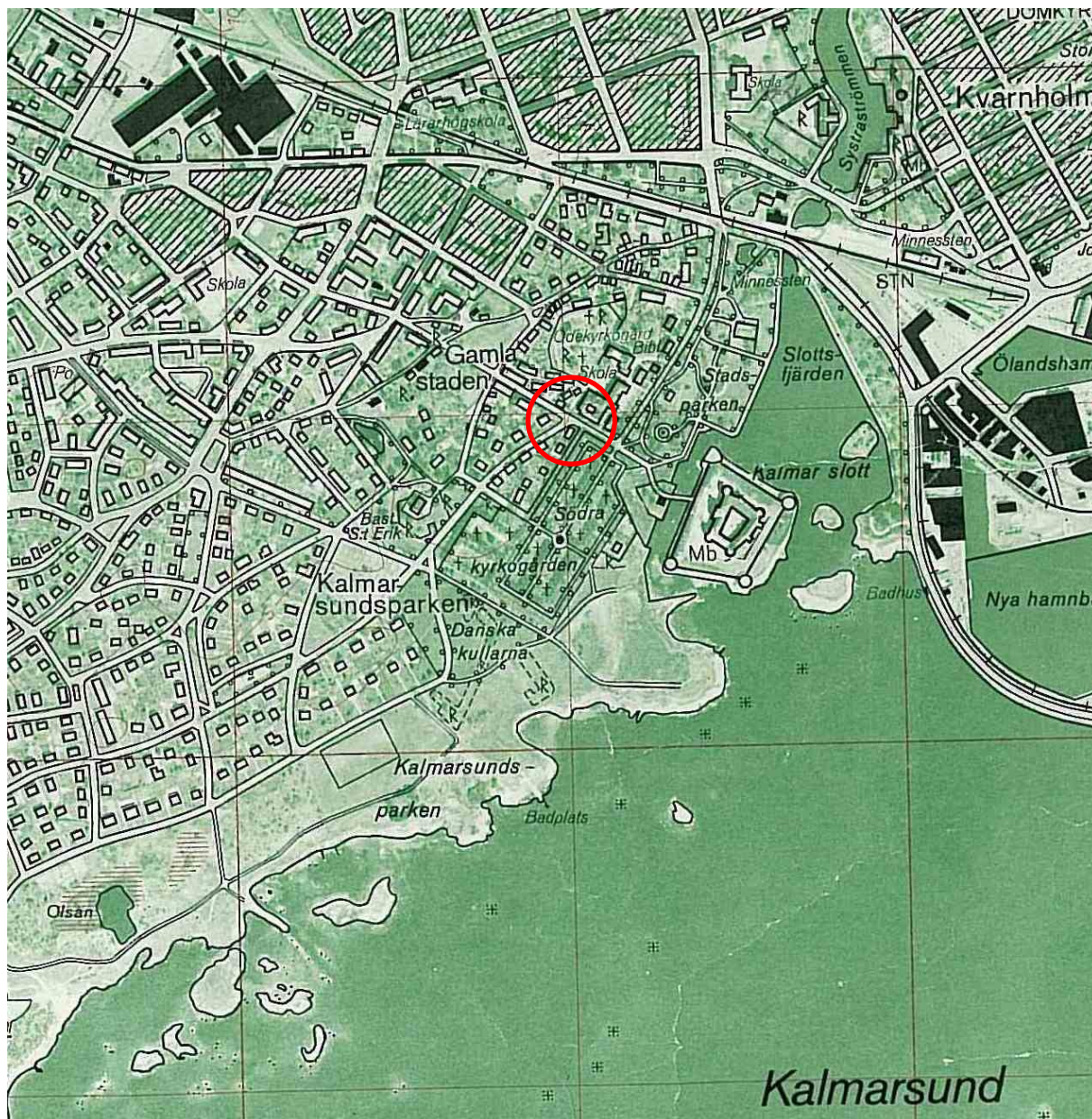
Lager 7: som lager 6 men färgen mer åt grönt.

Lager 8: samma typ av fyllning som lager 1 men brunare.

Lager 9: humusblandad sand.



Figur 3: Sektion från Söderportsgatan vid kvarteret Björken (94/36). (Mörkt brunröd färg anger tegel)



Utdrag ur ekonomiska kartan. Undersökningsområdet markeras med rött.