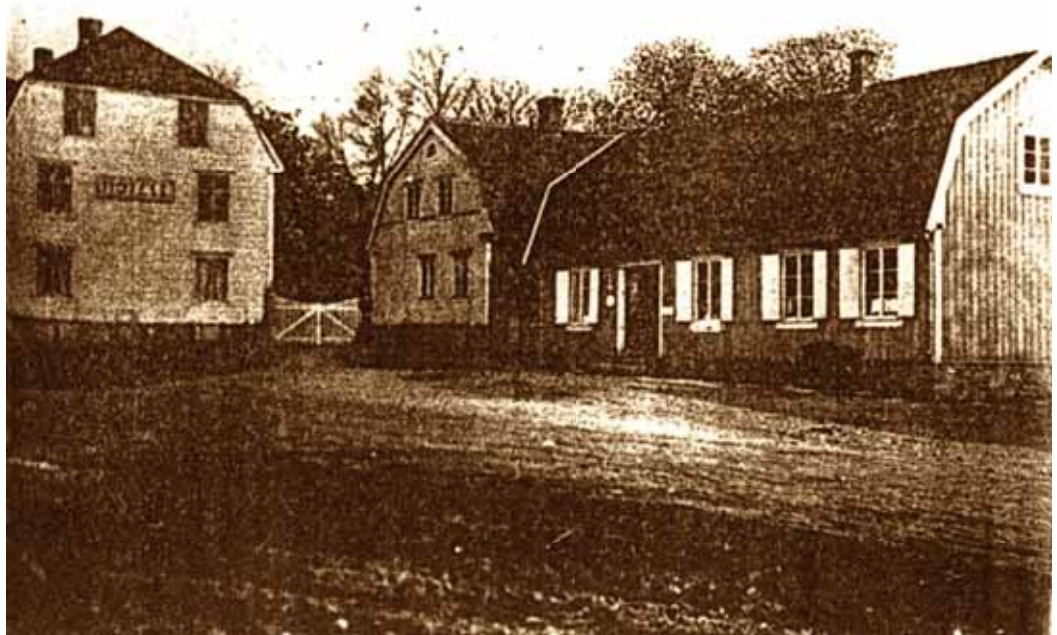




Utbyggnad av Hotell Skansen 1996

Arkeologisk förundersökning 1996

RAÄ 41, Färjestaden 1:7, Torslunda socken,
Mörbylånga kommun, Öland



Hella Schulze

KALMAR LÄNS MUSEUM
Rapport 2010:7

Utbyggnad av Hotell Skansen 1996

Arkeologisk förundersökning 1996
RAÄ 41, Färjestaden 1:7, Torslunda socken,
Mörbylånga kommun, Öland

Författare	Hella Schulze
Copyright	Kalmar läns museum
Redaktion	Per Lekberg, Seija Nyberg
Foton	Michael Källström (ej omslagsfoto)
Kartor	Publicerade i enlighet med tillstånd 507-98-2848 från Lantmäteriverket
Förlag	Kalmar läns museum
ISSN	1400-352X
Omslag	En gammal bild från tiden när hotellbyggnaden (t v) var tingshus. I mitten ses gästgiveriet, t h handelsboden.

Abstract

Keywords: Öland, Färjestaden, trial excavation, fortlet, 17th century.

In the autumn of 1996, Kalmar County Museum conducted a trial excavation at Färjestaden 1:7, Torslunda parish, Öland. It was initiated by the County heritage authorities due to ground works for an extension of the hotel. The investigation focused on determining to what extent the 17th century fortlet of Färjestaden, RAÄ 41, surrounding the hotel, was affected.

Several archaeological investigations have been conducted here, both earlier and later than this one. The result of the excavation was a limestone paving and three hearths. The finds of ceramics, clay pipes and animal bones point towards a simultaneity with the fortlet, but the hearths might also be prehistoric.

Innehåll

Sammanfattning.....	7
Inledning.....	8
Topografi och fornlämningsmiljö.....	9
Genomförande	11
Resultat	15
Tolkning.....	16
Referenser	17
Tekniska och administrativa uppgifter	18

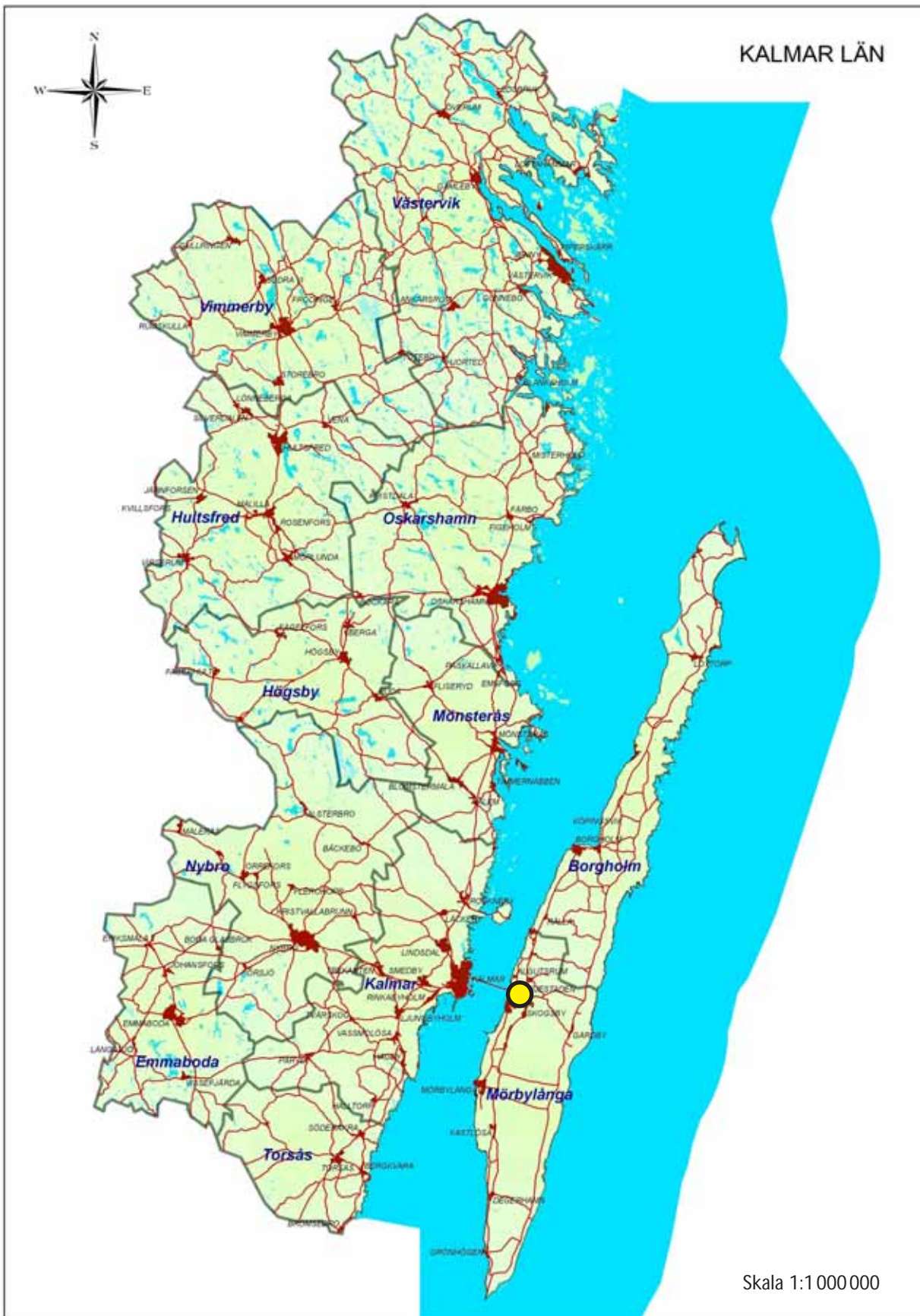


Fig 1. Färjestadens och Hotell Skansens läge i Mörbylånga kommun

Sammanfattning

Hösten 1996 genomförde Kalmar läns museum en arkeologisk förundersökning vid Hotell Skansen i Färjestaden på Öland. Hotellet omges av ett befästningsverk, en skans från 1600-talet, RAÄ 41 i Toroslunda socken. Syftet var att se om en mer omfattande undersökning skulle behövas inför en utbyggnad åt öster av hotellet. Tidigare undersökningar på platsen har mest visat omrörda lager. Intill finns Färjestadens gård, som sannolikt har anor i medeltiden och på vars mark den kända guldhalskragen från folkvandringstid är funnen. En rad fornlämningar, från stenålder till yngre järnålder, finns registrerade i omgivningen.

Hälften av den ca 160 m² stora undersökningsytan var skadad av schaktningensarbete när undersökningen påbör-

jades. Endast den södra delen var orörd och här framkom en kalkstensläggning samt tre härdar/härdbottnar. Den förstnämnda var runt 3x5 m stor och hade stenar av varierande storlek, de andra var ovala, 0,6-0,8 m långa och 0,1-0,2 m djupa. De innehöll endast sotig sandjord och skörbränd sten medan fynd påträffades vid framrensningen av kalkstensläggningen. De utgjordes av keramik, kritpipsfragment och obrända ben, d v s fynd som inte motsäger att den kan ha varit samtida med skansen. En fortsättning av undersökningen föreslogs men någon sådan tycks inte ha kommit till stånd.

Rapporten ingår i Kalmar läns museums satsning 2009 att avrapportera äldre arkeologiska undersökningar.

Inledning

I slutet av oktober 1996 genomförde Kalmar läns museum en arkeologisk förundersökning vid Hotell Skansen i Färjestaden på Öland. Undersökningen är en av många vid detta hotell, då det är byggt på ett befästningsverk, en skans från 1600-talet (RAÄ 41 i Torslunda socken). Hotellrörelsens utbyggnadsplaner fordrar därför alltid antikvariska åtgärder vid markingrepp.

Förundersökningens syfte var att klarlägga om en mer omfattande undersökning skulle be-

hövas samt att ge underlag för en prövning av tillstånd enligt 2 kap 12 § i KML. Tre härdar/härdbottnar samt en kalkstensläggning framkom vid hotellets sydöstra hörn.

Det arkeologiska arbetet har bekostats av hotellägare Stefan Norén, Hotell Skansen, Färjestaden. Förundersökningen utfördes av Michael Källström, KLM. Rapporten har skrivits av Hella Schulze och ingår i Kalmar läns museums satsning 2009 på att avrapportera äldre arkeologiska undersökningar.

Topografi och fornlämningsmiljö

Befästningsverket Färjestadens skans eller Kråkeskärs skans, RAÄ 41, uppfördes sannolikt i början av 1600-talet då Kalmarområdet drabbades av danskarnas härjningar, och då troligen intill en ursprungligen medeltida befäst gård. Den hade formen av en femuddig stjärna och fyra av de fem bastionerna samt vallgravarna kan fortfarande ses i terrängen. I slutet av 1600-talet fick skansen förfalla men fick 1751 en ny funktion som inramning till tinget i Ölands södra mot. I dess centrum uppfördes tingshus, tingsplan, gästgiveri och handelsbod (se omslag). Senare byggdes ett nytt tingshus strax intill (rivet men ”återuppfört” som ett annex till hotellet för några år sedan) och det ståtliga tingshuset, en trevåningsbyggnad i trä med mansardtak, uppfört 1811, kunde så småningom omvandlas till hotell Skansen. Färjestadens gård med sin ståtliga mangårdsbyggnad, alldeles intill skansen, har rötter i medeltiden och är den gård som hade ansvar för färjetrafiken över sundet. Skansen och Färjestadens gård räknas ha ett högt vetenskapligt värde, främst för förståelsen av samhället Färjestadens historia, där de haft central betydelse för ortens utveckling från förhistorisk tid till nutid (Ohlén & Wilers 1982). De är också välkända för att det var här som fyndet gjordes av en guldhalskrage i filigranteknik från folkvandringstid, en av de tre som är kända i landet. Området är för övrigt rikt på fornlämningar, t ex boplatser från

stenåldern, som de som undersöktes 2008 vid Runsbäck, RAÄ 261-63, ett stycke söder om Skansenområdet, och lämningar efter en neolitisk boplatz vid Björnhovda by, RAÄ 179, 245 m fl (Papmehl-Dufay 2009 och däri angivna referenser för undersökta boplatser i området). Ett stycke nordost om skansen finns järnåldersgravar, bl a en domarring (RAÄ 94).

Genom årens lopp har en rad arkeologiska undersökningar och kontroller gjorts vid Hotell Skansen, de flesta med resultatet att endast tidigare omrörda lager kunnat påvisas. Bland de mest givande var den förundersökning som gjordes 1998 inför uppförandet av en carport. Området här hade nyttjats som avskrädesplats. Fynden i det 0,3 m djupa schaktet utgjordes av djurben och keramik som kunde dateras till 1600-tal (Blohmé & Lundholm 2006). Den senaste är en förundersökning 2008 väster om Hotell Skansens norra gavel och öster om husets långsida då drygt 25 m² fördelade på två schakt undersöktes (Ring & Söderström 2009). Schaktat djup varierade mellan 0,3-0,6 m. I bägge schakten fanns ett 0,2 m tjockt matjordslager under vilket det kom fin sand och grusig sjösand. I det mindre schaktet låg även två större koncentrationer kalkstenar i storleken 0,2-0,5 m stora, vilka tolkades som relativt moderna. I det längre schaktet sållades ur matjordslagret ett fåtal fynd som yngre rödgods, glas och ben. De tillvaratogs ej.

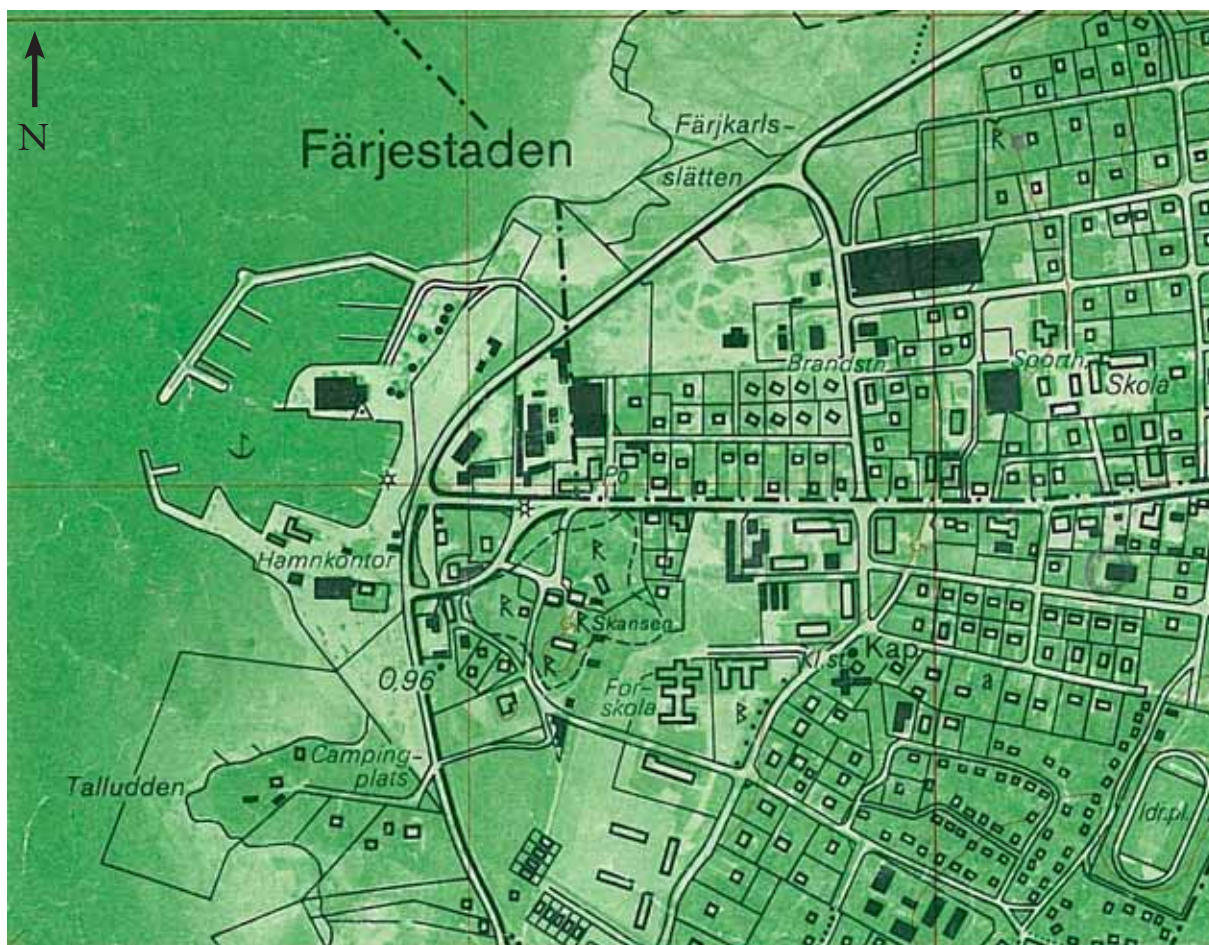


Fig 2. Utdrag ur Ekonomisk karta 4G 6i Färjestaden. Skansenområdet med sina run-R ses vid pilen. Skala 1:10 000.

Genomförande

Redan året innan, 1995, planerades en utbyggnad av hotellet, då åt söder (yttrande KLM dnr 188/95) vilken skulle ha berört ca 120 m².

Förundersökningen 1996 påbörjades den 29 oktober då Kalmar läns museum kallades till platsen av entreprenören. De byggnader som tidigare stått på platsen hade då rivits, matjorden delvis borttagits och man hade kört med bulldozer i området med relativt djupa hjulspår som följd. Endast ett mindre område i sydöst var orört (se fig 3). I ena änden av den hästskoformade bastionen hade grästorven naggats och schaktmassor lagts i bastionens öppning. Entreprenören lovade att återställa den snarast möjligt genom att lägga på jord där denna tagits bort, så i gräs samt att varsamt ta bort schaktmassorna. Den utförda förundersökningen gällde endast ytor för tillbyggnad av hotellet, inte för parkeringsplats, ledningar etc som eventuellt skulle komma att behövas senare.

Vid förundersökningen undersöktes och borttogs två hela och en halv av de fyra anläggningar som påträffades; en kalkstensläggning och tre härdar. Härdarna rensades fram och ritades i plan och profil. Kalkstensläggningen ritades i plan och avvägdes. Exakt nivå (m ö h) saknas dock. Det framgår inte av tillgängliga handlingar och ritningar vad som skett med de övriga, dvs kalkstensläggningen och den halva härden, om de undersökts eller om de kvarligger och bara har fyllts och byggts över. En slutundersökning av dem hade kostnadsberäknats men med all sannolikhet har den ej beslutats av länsstyrelsen.

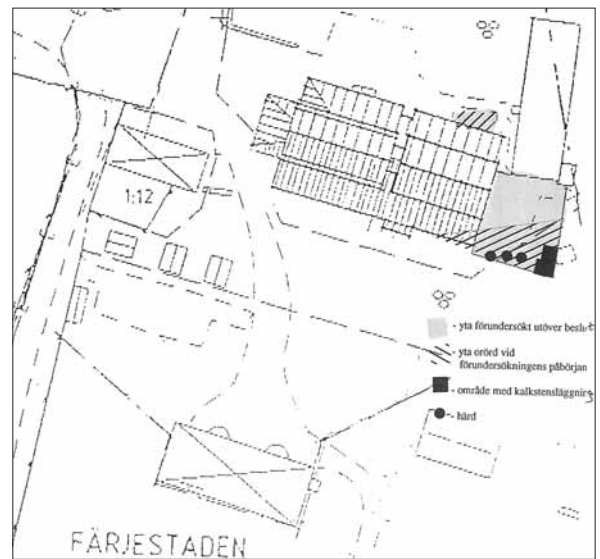


Fig 3. Översikt av schaktens belägenhet samt var de anläggningar som påträffades låg. Byggnaden längst ner på planen är Färjestadens gård. Skala okänd men hotellet är ca 35 m långt. Norr uppåt i bild. Del av planutdrag medföljande Michael Källströms brev till Lst.

Ur alla härdar togs träkol för ¹⁴C-analyser vilka dock inte kunde göras inom ramen för förundersökningen. Källström betonade i ett brev, en preliminär rapport, till länsstyrelsen 1996 10 31 vikten av att datera åtminstone en av dem för att klargöra om härdarna har ett samband med skansanläggningen eller om de är äldre.

Dokumentationsmaterialet förvaras på Kalmar läns museums arkiv.

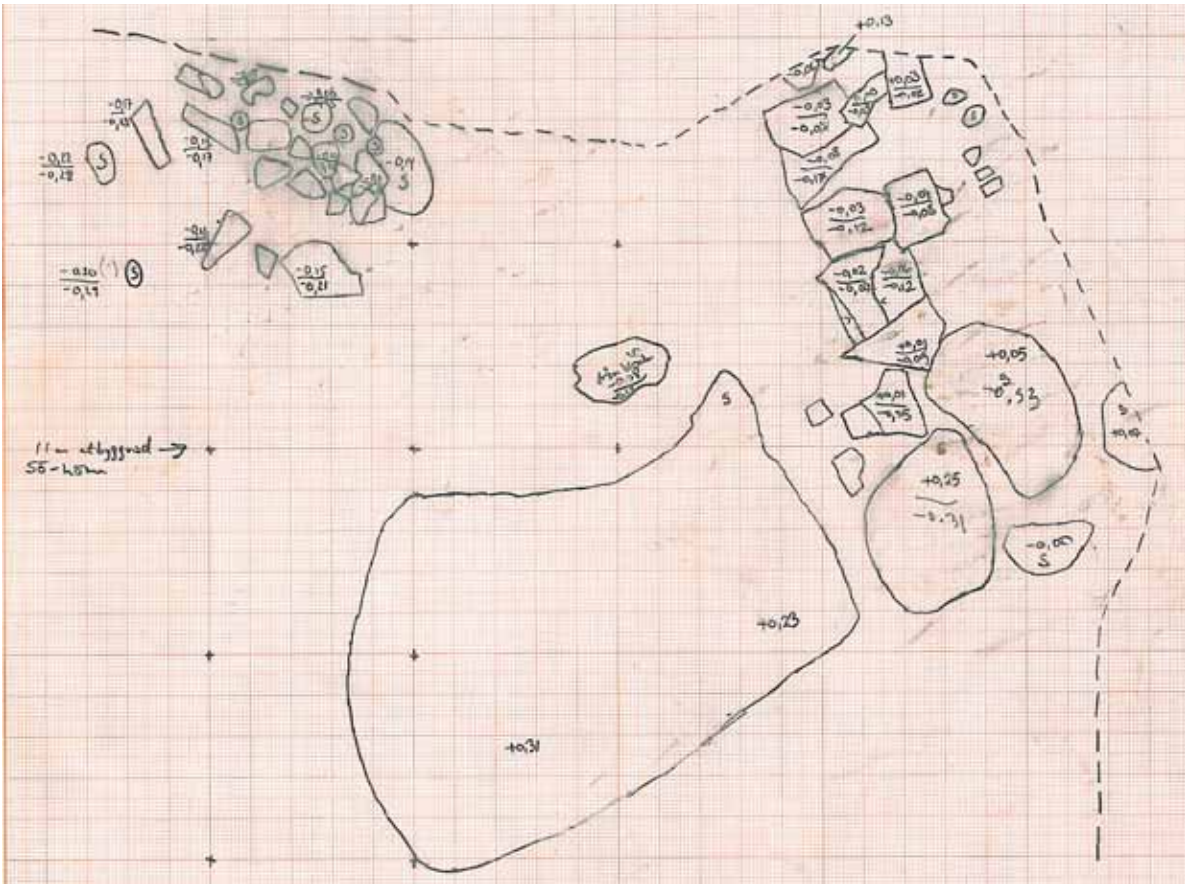


Fig 4. Kalkstensläggningen, östra och västra delen (foton se fig 10-11). Fältriting av Mikael Källström. Skala okänd, sannolikt 1 m mellan kryssen, N är uppåt på planen.

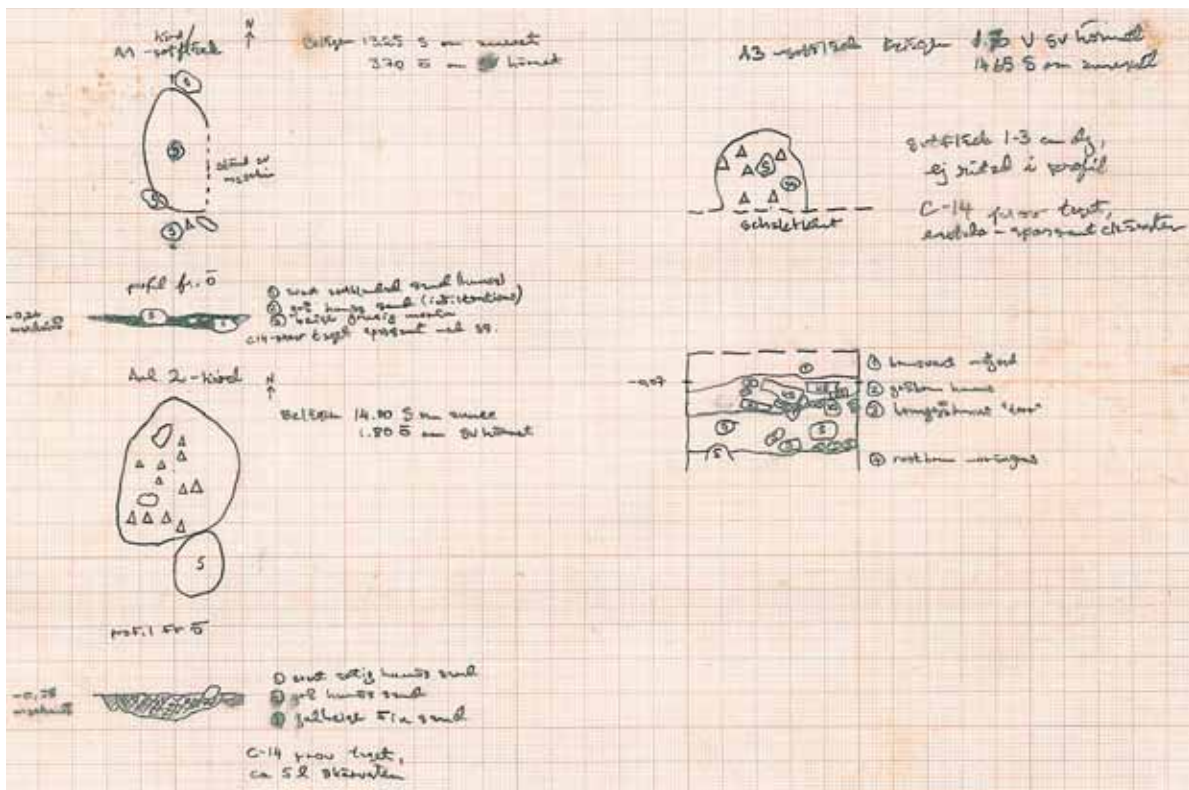


Fig 5. A1-3, härdar eller härdbottnar, fältriting av Michael Källström. 1 mm ruta sannolikt 0,2 m i verkligheten.

Fig 6. Översikt av schaktet, i bakgrunden hotellkroppen. Från Ö.



Fig 7. Översikt av schaktet, t h del av vallen. Från SV.



Fig 8. Översikt av området, upplagda schaktmassor inom fornlämningen. Från SÖ.





Fig 9. Härden A2, från S.



Fig 11. Kalkstensläggningen, västra delen (plan se fig 4). Foto från SÖ, Mikael Källström.

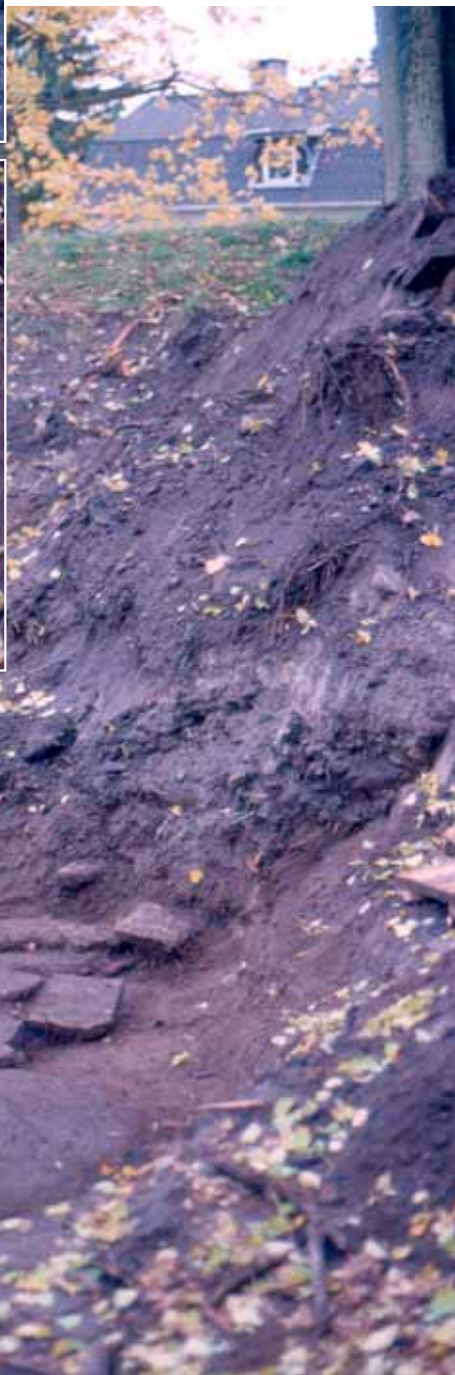


Fig 10. Kalkstensläggningen, östra delen (plan se fig 4). Foto från SÖ, Mikael Källström.

Resultat

Förundersökningen skedde på två ställen att döma av markeringen på en plan till länsstyrelsen, dels på en mindre yta vid östra delen invid hotellets norra långsida, dels en större vid hotellets östra gavel. Beträffade den förstnämnda ytan finns endast markerat att ytan var orörd vid förundersökningens början, sannolikt fanns inget av antikvariskt värde i schaktet.

I det större schaktet, ca 160 m² (ca 10x15 m?) stort, var endast hälften av ytan orörd, resten hade som nämnts skadats vid arbetets början. Om en profilskiss på ritningen för härdarna har tolkats rätt (se fig 5), ska lagerföljden i denna del ha varit följande: 0,15-0,2 m med brunsvart matjord, 0,2 m gråbrun humus med kalkstenar och annan sten, 0,2 m brungrå ”torr” humus med sten och längst ner rostbrunt morängrus med sten.

I denna den södra delen av schaktet framkom i dess sydöstra hörn, intill bastionen, ett område med en kalkstensläggning med stenar av varierade storlek, och väster om denna fanns på rad i väst-öst tre härdar eller härdbottnar (se fig 3). Kalkstensläggningen fortsatte utanför schaktet, d v s in i schaktkanten, och någon tolkning av dess funktion har inte kunnat göras. Vid framrensningen av den påträffades fynd av ett slag som inte motsäger att den kan vara samtida med skansanläggningen; keramik, obrända ben, kritpipsfragment.

De tre härdarna var 0,6-0,8 m långa, 0,4-0,7 m breda och 0,1-0,2 m djupa. A1, som betecknades som en härd eller sotfläck, innehöll starkt sotblandad sand och några stenar. A2, en härd innehöll dessutom rikligt med skörbränd sten liksom A3, som inte undersöktes helt.

Tolkning

Det finns inget som motsäger en kronologisk samhörighet mellan bastionen, kalkstensläggningen och de tre härdarna. Tyvärr fanns inga medel inom ramen för förundersökningen att göra en ^{14}C -analys av kolproverna vilket hade

kunnat bringa klarhet beträffande just härdarna, om de möjligen var medeltida eller rent av förhistoriska. Proverna har ej sparats. Dokumentationsmaterialet tillåter heller ingen säk-rare tolkning.

Referenser

- Blohmé, M & Lundholm, S, 2006. *Färjestadens skans. Färjestaden 1:7, Fornl.nr 41, Toroslunda socken, Mörbylånga kommun, Öland*. Arkeologisk förundersökning, 1998. Rapport november 2006. Kalmar läns museum. Nationella rapportprojektet 2006.
- Ohlén, A-C & Willers, K 1982. *Från Kråkeskär till Färjestaden: ett samhälles uppkomst och utveckling kring hamnen*. Rapport, Kalmar läns museum.
- Papmehl-Dufay, Ludvig, 2009: *Ett senneolitiskt flatmarksgravfält? Arkeologisk förundersökning*. Kalmar läns museum, Arkeologisk rapport 2009:18.
- Ring, C & Söderström, U, 2009: *Hotell Skansen. Arkeologisk förundersökning Färjestaden 1:7, Toroslunda socken, Öland*. Rapport 2009:11, Kalmar läns museum.

Tekniska och administrativa uppgifter

Länsstyrelsens dnr: 220-4082-96

Kalmar läns museums dnr: 924/96

Objektnummer KLM: 96/34

Uppdragsgivare: Stefan Norén, Hotell Skansen, Tinghusgatan 1,
386 32 Färjestaden.

Landskap: Öland

Kommun: Mörbylånga

Socken: Torslunda

Fastighet: Färjestaden 1:7

Fornlämningsnr: 41

Ekonomisk karta: 4G 6i Färjestaden

X koordinat: 6280 370

Y koordinat: 1540 625

M ö h: 5

Fältarbetstid: 1996-10-29--30 (?)

Antal arbetsdagar: 1,5

Maskintid: Okänt

Personal: Michael Källström, antikvarie

Foto, E nr: -

Diabilder, Au nr: Au129

Fynd nr: -

Fynd: Sannolikt tillvaratogs inga fynd.

Analys: -

Dokumentation: All dokumentation förvaras på KLM.

Inmätning: Måttuppgifter till befintliga byggnader.

Dokumentation (* = delvis i denna rapp): Anläggningsritningar,
4 st, sk 1:20 (?)*. Planritningar, 3 st, sk 1:100 (?)*, 15 diabilder*



Adress

Box 104, S-391 21 Kalmar

Telefon

0480-45 13 00

Fax

0480-45 13 65

E-post

info@kalmarlansmuseum.se