



Trafikplats Rinkabyholm

Särskild utredning etapp 2, 2009

Planerad trafikplats nordväst om Rinkabyholm



Nicholas Nilsson

KALMAR LÄNS MUSEUM
Arkeologisk rapport 2009:47

Trafikplats Rinkabyholm

Särskild utredning etapp 2, 2009

Planerad trafikplats nordväst om Rinkabyholm

Författare	Nicholas Nilsson
Copyright	Kalmar läns museum
Redaktion	Per Lekberg, Seija Nyberg
Kartor	Publicerade i enlighet med tillstånd 507-98-2848 från Lantmäteriverket
Förlag	Kalmar läns museum
ISSN	1400-352X

Abstract

Keywords: Archaeological trial investigation, hearth, cairn.

During a few days in September, Kalmar county museum performed an archaeological trial investigation north of the village of Rinkabyholm. The purpose was a planned road-project. One hearth was detected in a

field registered as a surveillance object. A large cairn was documented within the exploitation area. If the road-project will go on further antiquarian steps have to be taken.

Innehåll

Sammanfattning.....	7
Inledning.....	8
Topografi och fornlämningsmiljö.....	9
Genomförande	10
Resultat	12
Tolkning och åtgärdsförslag.....	15
Referenser	17
Tekniska och administrativa uppgifter	18



Karta över Kalmar län med undersökningsområdet markerat.

Sammanfattning

Under ett par dagar i september utförde Kalmar läns museum en arkeologisk utredning etapp 2 i området norr om Rinkabyholm. Arbetet utfördes med anledning av att det i detta område planeras för en trafikplats vid en omläggning av E22 norr om Rinkabyholm. Vid undersökningen påträffades en härd vilken konstaterar att bevakningsobjektet RAÅ 184:1, Dörby socken, är

en fornlämning. En inmätning av det felplacerade röset RAÅ 182:1 gjordes också. Röset ligger inom planerat vägarbetsområde. Övriga ytor var fynd- och anläggningstomma och kräver således enligt Kalmar läns museum inga ytterligare åtgärder. De ytor där härden och röset ingår i bör dock förundersökas om vägprojektet fortsätter.

Inledning

Under ett par dagar i september utförde Kalmar läns museum en särskild arkeologisk utredning etapp 2 i området nordväst om Rinkabyholm, strax söder om Kalmar. Undersökningen utfördes med anledning av att Vägverket planerar att ge E22 en ny sträckning norr om samhället Rinkabyholm. Vägen kommer att ansluta vid Hossmo till den befintliga E22 och kommer sedan att gå i en nordöstlig riktning och ansluta vid rv 25. Både vid Hossmo och vid rv 25 kommer det att byggas trafikplatser. Trafikplatsen vid Hossmo undersöktes hösten 2008 men endast en mindre del av trafikplatsen vid

rv 25 undersöktes vid samma tillfälle. Eftersom arrendatorn till en del av marken, precis hade höstsått vid det planerade undersökningstillfället, undersöktes inte dessa ytor. Undersökningen sköts på framtiden till dess skörden tagits in vilket gjorde att undersökningen av de resterande ytorna inte kunde utföras förrän under september 2009. Syftet med undersökningen var att se om fornlämning finns inom det planerade arbetsområdet. Exploatör var Vägverket Region sydöst men projektet styrs av Vectura.

Topografi och fornlämningsmiljö

Landskapet som den nya vägsträckningen är planerad att löpa genom utgörs huvudsakligen av flack åkermark som bryts av mindre höjdparter som under stenåldern stuckit upp som öar. Först under yngre bronsålder/äldre järnålder har vattennivån sänkts så mycket att området kan ha varit föremål för mer omfattande bosättning. De lägsta partierna ligger på ca 1,5 möh och stiger sedan upp mot 9-10 möh på de högsta partierna. De lägsta partierna ligger i den västra delen av området och marken stiger

sedan successivt mot öster.

Inom en radie på 500 meter finns 5 registrerade fornlämningar och dessa ligger alla i närområdet av undersökningsytan. De registrerade lämningarna består av två hägnader RAÄ 183:1-2, ett röse RAÄ 182:1, en fyndplats RAÄ 185:1 samt en boplats RAÄ 184:1. Boplatsen, röset och lösfyndet är direkt berörda av arbetsföretaget då de ligger inom det planerade arbetsområdet (fig. 1).

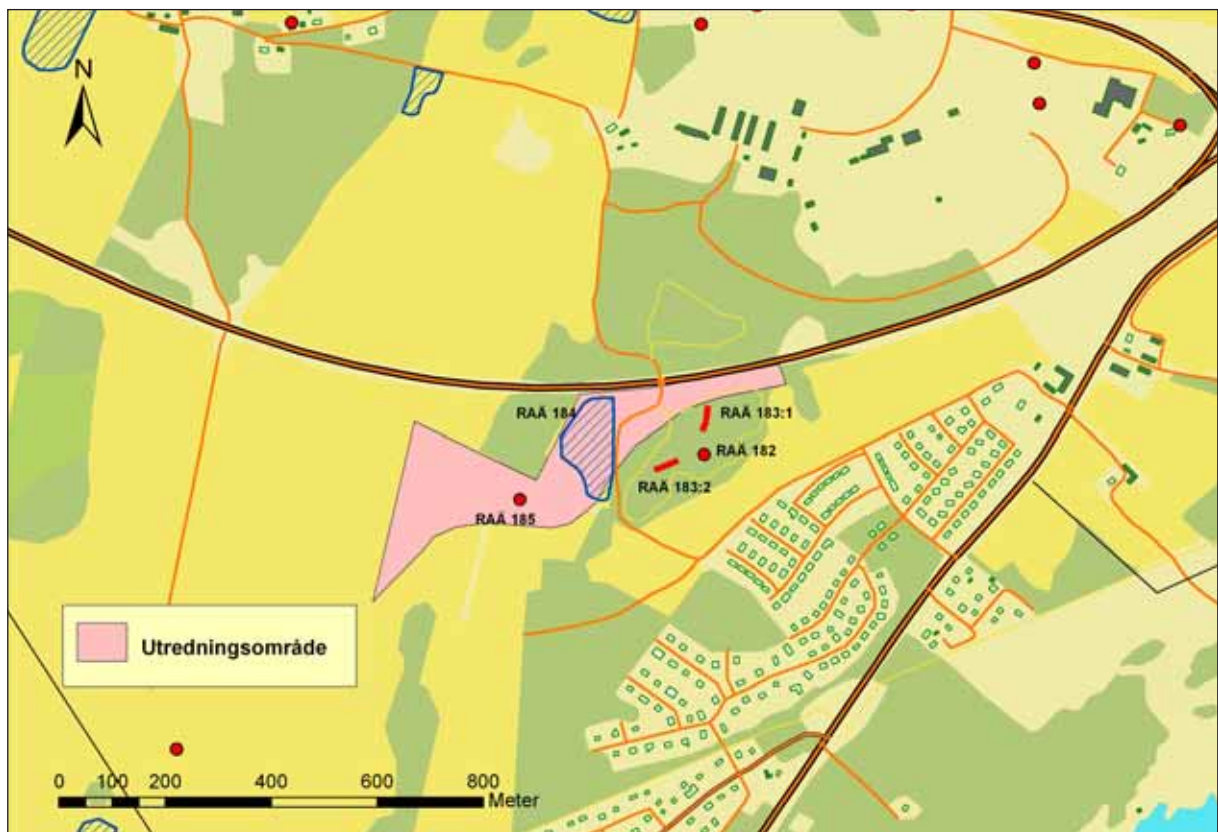


Fig. 1. Undersökningsområdet med kringliggande fornlämningar. Grundkarta © Lantmäteriet. Ärendenr MS 2006/02413.

Genomförande

Området har delats in i olika delar baserat på tillgänglighet, omkringliggande gränsbildande element (skog, murar, diken mm). De undersökta ytorna benämns enligt följande: åker 1, 2 och 3, skogsområde 1 och 2 (fig. 2).

Undersökningen genomfördes med hjälp av en 3,5 tons liten larvgrävmaskin där sökschakt grävdes spridda över hela området med ett intervall på 10-25 m mellan schakten och 15-35 m mellan varje schaktad rad. I skogsmarken blev variationen i schaktlängd större då det inte gick att hålla samma intervall som i åkermarken. Schakten grävdes ned till steril nivå dvs endast matjordsskiktet togs bort, i syfte att där finna eventuella anläggningar vilka skulle kunna påvisa att en fornlämning finns besvarad under mark. I ett urval av de uppgrävda schakten gjordes en genomgång av massorna med hjälp av skärslev. Syftet var att se om eventuella fynd kunde insamlas från matjordslagret. Samtliga

schakt och anläggningar mättes in med GPS. Mätningarna på de öppna åkerytorna ligger inom en felmarginal på 5 centimeter medan det i skogsområdet är en betydligt större felmarginal vilken kan uppgå till en meter.

Arbetet i skogen (skogsområde 1) blev svårt då vegetationen var mycket tät. Mycket tid och kraft fick läggas på att bara ta sig fram i terrängen. En liten del av skogsmarken (skogsområde 2) fick lämnas orörd då det inte gick att komma in med maskin. Vegetation var så tät att det knappt gick att ta sig fram per fot. Det område som inte undersöktes låg i den nordvästra delen av det aktuella skogsområdet, mellan den grusväg som ledar fram till viadukten över rv 25 och själva rv 25. Området var inte särskilt stort och kommer att beröras vid en eventuell förundersökning av boplatsen på åkern intill (fig. 3).

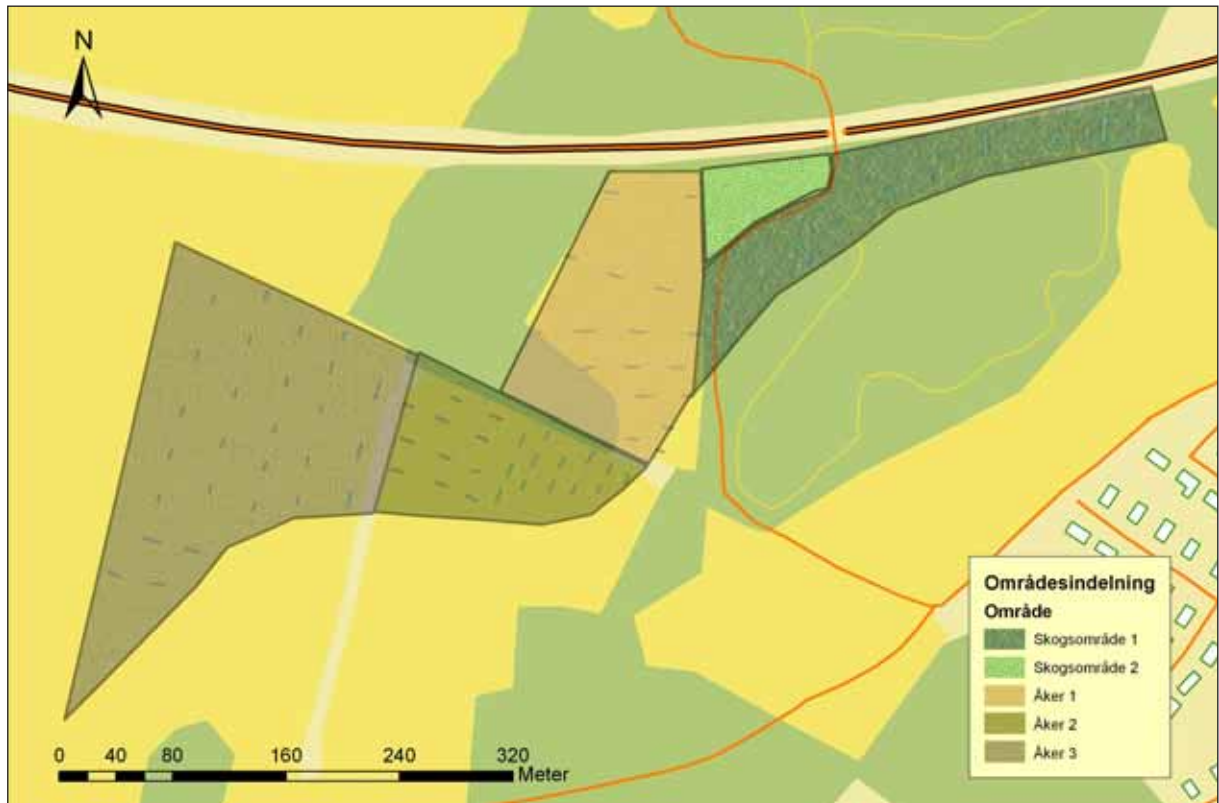


Fig. 2. Utredningsområdet med de olika indelningarna. Utredningsschakten syns svagt inom varje delområde. Grundkarta © Lantmäteriet. Ärendenr MS 2006/02413.



Fig. 3. Skogsområde 2 med den täta vegetationen. Foto: Nicholas Nilsson Kalmar läns museum. Du 148:022.

Resultat

Totalt grävdes 77 schakt med en sammanlagd area på 977 m². På åker 2 och 3 påträffades varken anläggningar eller fynd. Inom åker 2 har tidigare påträffats lösfynd vilket är registrerat som RAÄ 185:1, Dörby socken. Några anläggningar som skulle kunna knytas till det registrerade fyndet kunde således ej påvisas.

På åker 1, vilken är registrerad som ett bevakningsobjekt, RAÄ 184:1, Dörby socken, påträffades en härd, ca 1 m i diameter, i den norra delen av åkern (fig. 4). Således är fornlämning bekräftad i denna del av åkern.

Inom skogsområde 1 framkom varken fynd eller anläggningar i de schakt som grävdes. Det registrerade röset RAÄ 182:1, vilket är felaktigt inprickat i FMIS mättes in för att kunna placera det rätt. Röset ligger inom det område som specificeras som vägarbetsområde. Röset är relativt runt och ca 10 m i diameter, utdraget mot söder men har en kallmurad kant mot norr. Steninhållet är homogent och består av

ca 0,5-0,8 m stora stenar (fig. 5). Ca 15m rakt söderut finns ytterligare en stenansamling vilken består av en handfull större block, ca 1,15 m stora. Uppslängt mellan dessa ligger mindre sten 0,15-0,2 m stora. De större blocken formar en oval ring ca 3,5x6 m stor (fig. 6). Denna lämning är inte registrerad som fornlämning och det är också osäkert om den skall klassificeras som sådan. Närheten till det stora röset gör dock att man inte skall utesluta att den kan utgöra en mindre grav.

Någon schaktning i området närmast röset utfördes ej. Ca 30 m NO om röset sträcker sig ett dike i nordvästlig-sydöstlig riktning. Detta dike mättes in. Ett schakt grävdes i nära anslutning till diket men inget av antikvariskt intresse framkom.

I skogsområde 2 utfördes ingen schaktning eftersom vegetationen var för tät. I områdets västra del kunde ett dike, likt det ovan nämnda, mätas in (fig. 7).



Fig. 4. Den påträffade härden inom åker 1, RAÄ 184:1, Dörby socken. Foto: Nicholas Nilsson Kalmar läns museum. Du 148:002.



Fig. 5. Det stora registrerade röset, RAÄ 182:1. Foto: Nicholas Nilsson Kalmar läns museum. Du 148:026



Fig. 6. Den mindre stenansamlingen söder om röset, RAÄ 182:1. Foto: Nicholas Nilsson Kalmar läns museum . Du 148:023.



Fig. 7. De påträffade lämningarna på åker 1 och skogsområde1. Grundkarta © Lantmäteriet. Ärendenr MS 2006/02413.

Tolkning och åtgärdsförslag

Den påträffade härden tolkas om rester efter en boplats som legat på åker 1 och som kan sträcka sig in i skogsområde 1 och 2.

De diken som påträffades i skogsområdet går inte att säkert bestämma. I den kartstudie som genomfördes inför utredningens etapp 1 kunde konstateras att området på 1792 års karta över Dörbys ägor bestod av hagmark medan åkerytorna låg längre åt väster. Ca 50

år senare har åkrar tagits upp i den norra delen av byns ägor vilket motsvaras av områdena söder om rv 25 (Papmehl-Dufay 2008:14f). Både på kartan från 1792 och 1840 finns ägostrukturer med riktningar som är liknande diket inom skogsområde 1. Det är troligt att diket utgör resterna av ett åkerdike vilket även kan ha utgjort ägo gräns. Det andra diket överensstämmer väl med den nord-sydliga väg som

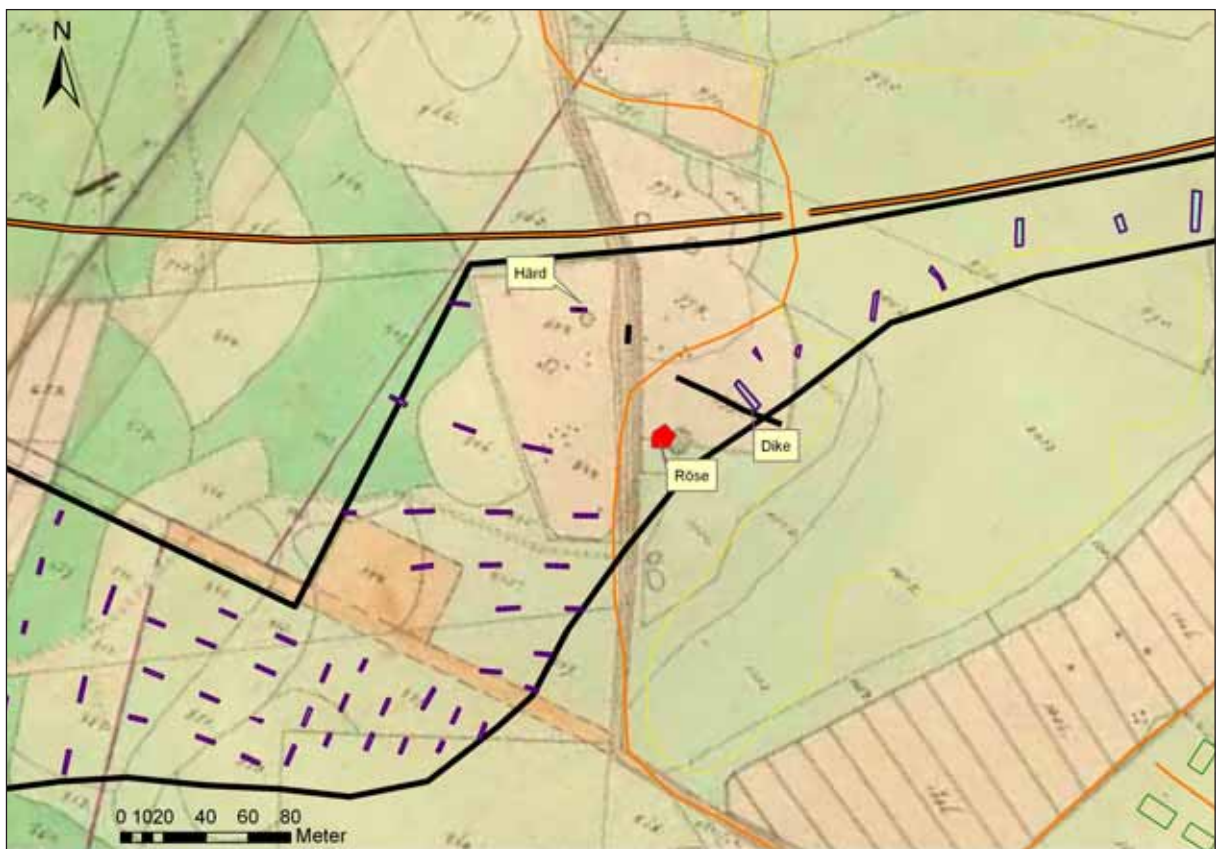


Fig. 8. Kartan från 1840 över Dörby bys ägor tillsammans med de inmätta lämningarna. Grundkarta © Lantmäteriet. Ärendenr MS 2006/02413.



Fig. 9. Åtgärdsförslag. Den röda cirkeln markerar det område som bör gå vidare till förundersökning om vägprojektet fortsätter med nuvarande sträckning. Grundkarta © Lantmäteriet. Ärendenr MS 2006/02413.

återfinns på bägge kartorna och som delvis är i bruk än idag och som går mellan åker 1 och skogsområde 1 och 2. Diket går parallellt med denna väg. På kartan från 1840 kan man också ana att det stora röset är uttritad (fig. 8).

Åtgärdsförslag

Kalmar läns museum förslår att området kring den påträffade härden samt röset, dvs RAÄ

184:1 och RAÄ 182:1, går vidare till förundersökning om det föreslagna vägområdet fortfarande inbegriper dessa lämningar (fig. 9). Övriga ytor som var både fynd och anläggningstomma kräver enligt Kalmar läns museum inga ytterligare åtgärder.

Länsstyrelsen i Kalmar län fattar beslut om vidare åtgärder.

Referenser

Papmehl-Dufay. L., 2008. E22 förbifart
Rinkabyholm. Arkeologisk utredning
etapp 1. Arkeologisk rapport. Kalmar läns
museum.

Tekniska och administrativa uppgifter

Länsstyrelsens dnr: 431-572-07

Kalmar läns museums dnr: 33-548-07

Projektnummer KLM: 09/47

Uppdragsgivare: Vägverket Region Sydöst, C/o Vectura,
Gunilla Schurrmann, Malmbrogatan 7, 392 35 KALMAR

Landskap: Småland

Kommun: Kalmar

Socken: Dörby

Fastighet: Dörby

Fornlämningsnr: Dörby 182:1, 183:1-2, 184:1 och 185:1

Ekonomisk karta: 4G6f SO

X koordinat: 6281 788.83597

Y koordinat: 1528 128.14338

M ö h: 1.25-10 möh

Fältarbetstid: 2009-09-08 – 2009-09-11

Antal arbetsdagar: 4

Maskintid: 40

Personal: Nicholas Nilsson, Cecilia Ring, Maskinist Fredrik Edvardsson

Foto, Du nr: Du 148:1-29

Dokumentation: All dokumentation förvaras på KLM.

Inmätning: GPS. Koordinater och höjdangivelser i rikets koordinatsystem RT90 2,5 gonV och RH70.



Adress

Box 104, S-391 21 Kalmar

Telefon

0480-45 13 00

Fax

0480-45 13 65

E-post

info@kalmarlansmuseum.se