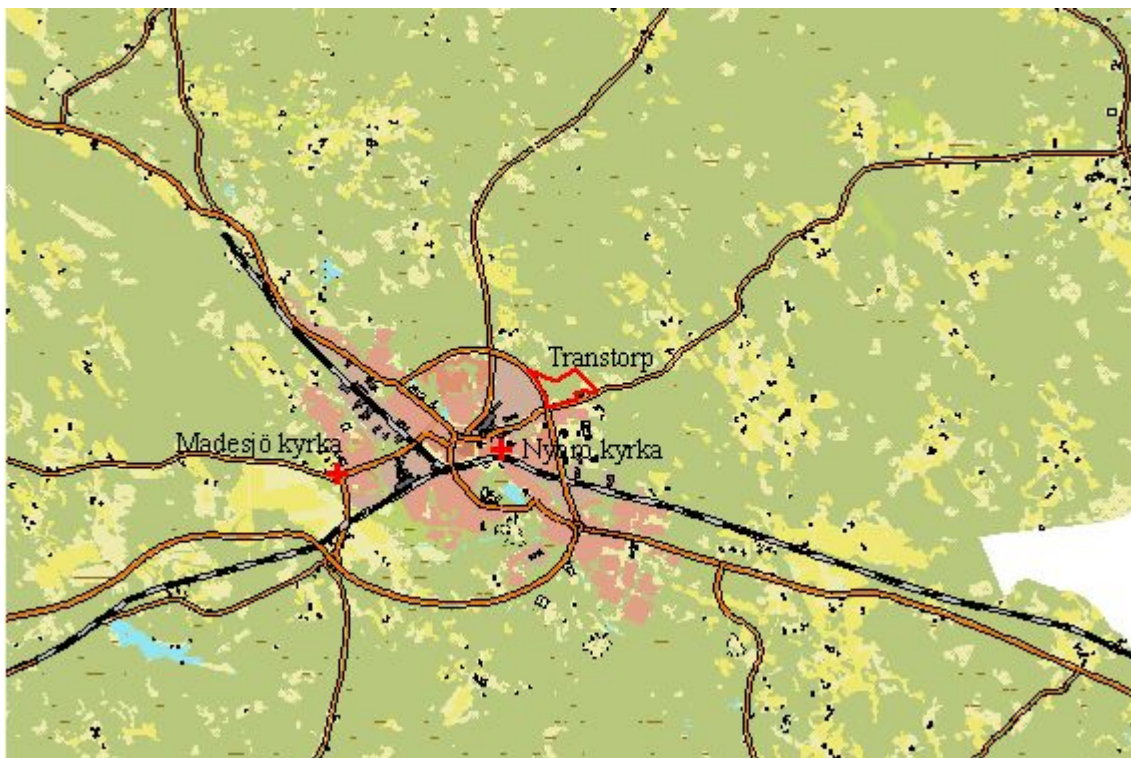




Kulturhistorisk utredning inför kraftvärmeverk i Transtorp, Madesjö socken, Nybro kommun, Småland



Håkan Nilsson

Kalmar läns museum · Rapport 2007

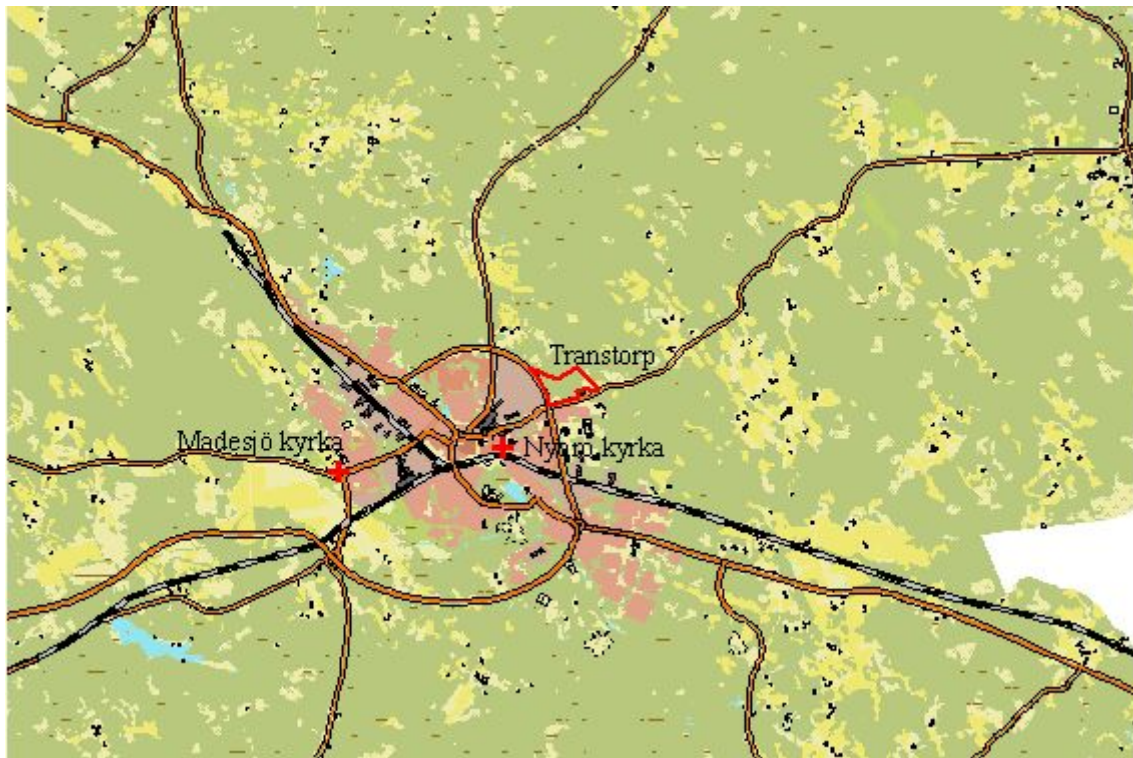
Sammanfattning

Denna kulturhistoriska utredning av ett område, beläget drygt en kilometer nordöst om centrala Nybro, har utförts av Håkan Nilsson, Kalmar läns museum (KLM) på uppdrag av Nybro Energi AB. Bakgrunden till utredningen är att inför anläggande av ett kraftvärmeverk belysa de kulturhistoriska förutsättningarna inför den förändrade markanvändningen i området.

Under historisk tid har undersökningsområdet utgjorts av inägor och utmark till byarna Transtorp och till en försumbar del av utmark till byn Flyebo.

Vid utredningen har inga lämningar påträffats som bedöms utgöra fast fornlämning enligt Kulturminneslagen (KML). Samtliga lämningar hör till den kategori som enligt Riksantikvarieämbetets terminologi klassificeras som övriga kulturhistoriska lämningar.

KLM gör bedömningen att denna arkeologiska utredning är tillräcklig inför den förändrade markanvändningen i området och att inga ytterligare arkeologiska insatser är nödvändiga. Länsstyrelsen i Kalmar är beslutande i denna fråga.



Karta över Nybro med omnejd. Undersökningsområdet är markerat med rött. Skala 1:100 000.

Uppdraget

Denna kulturhistoriska utredning av ett 0,22 km² stort område, beläget drygt en kilometer nordöst om centrala Nybro har utförts under 2007-01-05 av Håkan Nilsson, Kalmar läns museum, på uppdrag av Nybro Energi AB.

Bakgrunden till utredningen är att inför anläggande av ett kraftvärmeverk belysa de kulturhistoriska förutsättningarna inför den förändrade markanvändningen i området. Detta görs genom att utreda omfattningen av i området förekommande forn- och kulturlämningar, belysa deras kulturhistoriska kontext, samt att bedöma deras antikvariska status.

Undersökningsmetod

Utredningen omfattar en historik med studier av det historiska kartmaterialet, en översiktlig fältinventering och en kulturhistorisk värdering/antikvarisk bedömning av området och förekommande forn- och kulturlämningar.

Inför fältarbetet gjordes en genomgång av Lantmäteriets arkiv (arkivsök). Övriga källor som legat till grund för bedömningen av området utgörs av Fornminnesregistret och Kalmar läns museums topografiska arkiv.

Det äldre storskaliga kartmaterialet rektifierades mot den äldre ekonomiska kartan (1940-tal). Det äldre kartmaterialet analyserades även mot fastighetskartan och områdets fornlämningsbild.

Fältinventeringen utfördes 2007-01-05 och innebar en systematisk genomgång av det aktuella området.

Inmätningen av förekommande forn- och kulturlämningar gjordes med GPS med direktöverföring till ett kartunderlag (manuell metod). Som bakgrundskarta för inmätningarna användes den digitala fastighetskartan i skala 1:5000 med ett pålagt raster i rikets koordinatnät med 100 meter mellan rasterlinjerna.

Kulturhistorisk bakgrund

Topografi och fornlämningsmiljö

Området utgörs av lätt kuperade små moränhöjder med mellanliggande sankta partier. I väster finns ett höjd som till större delen utgörs av fyllnadsmassor. Förutom en liten del av en åker utgörs större delen av området av skogsmark.

Fornlämningsbilden i närområdet speglar främst traditionella utmarksnäringar och industrihistoria och visar att Nybro med omnejd främst koloniserats under medeltid och senare. Vanligt förekommande lämningar utgörs av järnframställningsplatser, tjärdalar, kolbottnar och fångstgropar, samt industrihistoriska lämningar efter glas- och järnbruk. Inga kända registrerade fornlämningar finns i själva undersökningsområdet.

Bebyggelse och byggnader

Kalmar läns museum gjorde år 2002 en byggnadsantikvarisk utredning av mangården i Transtorp (Transtorp 1:32). Bedömningen gjordes då att mangården har ett högt kulturhistoriskt värde. Denna byggnad (om den finns kvar), liksom övrig bebyggelse i Transtorp, ligger utanför det aktuella undersökningsområdet.

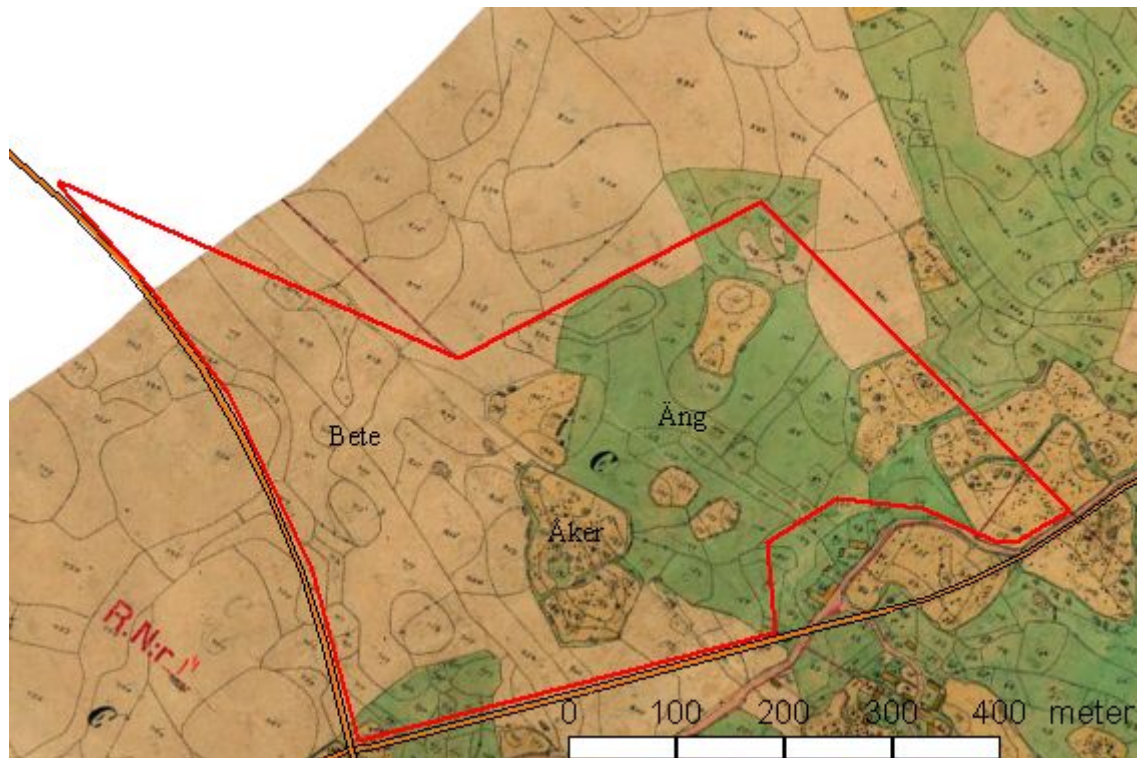
Socknar och byar

Byn Transtorp, som till större delen utgör undersökningsområdet, är belägen drygt tre kilometer östnordöst om sockenkyrkan i Madesjö. Undersökningsområdet omfattar även till en mycket liten del av byn Flyebo.

De äldsta skriftliga beläggen för Madesjö socken och byn Transtorp i Södra Möre härad är från åren 1476 respektive 1535 (*Det medeltida Sverige*).

Transtorp tillhörde ursprungligen Madesjö socken, liksom övriga delar av nuvarande Nybro stad. Den nuvarande gränsen mellan Nybro stad och Madesjö församling (socken), som löper genom undersökningsområdet, har fastställts under 1900-talets första hälft och är m.a.o. modern i sockensammanhang.

Under 1500-talet bestod Transtorp av ett kronohemman. Under mitten av 1800-talet, vid tidpunkten för laga skiftet år 1844, har Transtorp genom hemmansklyvningar utvecklats till en liten by med fyra hemman.



Markanvändningen i undersökningsområdet vid tidpunkten för laga skiftet år 1844. Kring åkrarnas kanter löper stenvmurar och röjningsrösen i åkermarken är karterade.

De historiska kartorna

Det historiska kartmaterialet över Transtorp består av en karta från år 1844, som utgör tidpunkten för karteringen inför laga skiftet. Undersökningsområdets centrala och östra delar utgjordes vid denna tidpunkt till hälften av inägomark, bestående av åker och äng. Resterande delar av undersökningsområdet utgjordes av utmark med olika typer av vegetation (buskar, skog) med namn som "kalvhagen" och "oxhagen" etc. Bebyggelsen i Transtorp låg under

mitten av 1800-talet samlad i två grupper, norr respektive söder om vägen (och söder om det aktuella undersökningsområdets östra del). Ingen bebyggelse är belägen i själva undersökningsområdet.

Fältinventeringen

Fältinventeringen innebar att en systematisk genomgång av undersökningsområdet gjordes. Utanför undersökningsområdet, men i anslutning till dess nordvästra del, påträffades två kolbottnar, dessa registrerades ej (främst p.g.a. att satellitmottagningsförhållandena var dåliga vid tidpunkten för inmätningen).

I området återfinns även flera fossila åkrar som idag till större delen är skogbeväxta. Dessa åkrar var fortfarande i bruk vid tidpunkten för karteringen av den äldre ekonomiska kartan från 1940-talet. Dessa åkrar är helt stenröjda och avgränsas till stora delen av vällagda och massiva stenmurar uppförda i skalmursteknik, eller av lägre och slarvigt uppkastade stenvallar. Odlingsytorna är mycket väl stenröjda. Även de brukningsvägar som karterades på 1940-talet återfinns idag, där de fortfarande löper mellan de f.d. åkrarna.



Markanvändningen i undersökningsområdet under 1940-talet enligt den äldre ekonomiska kartan. Åkermarken var nu helt stenröjd. Brukningsvägarna som löper mellan åkrarna, liksom själva åkrarna och de omgivande stenmurarna (ej markerade på kartan), återfinns än idag men området är skogbeväxt. Den blå markeringen utgör ett litet röjningsröseområde.

I anslutning till den största (och västligaste) fossila åkers nordvästra hörn iakttogs ett litet område med röjningsrösen som troligen utgör en rest efter den odling som bedrivits i området före det mer mekaniserade och rationella åkerbruk som främst speglas av de förekommande

lämningarna. Möjligen har denna lilla fossila rest ett medeltida ursprung men området är av så ringa omfattning att det är svårbedömt (se blå markering på kartan ovan).

En intressant iakttagelse som gjordes vid inventeringen är att området genom dess småkuperade karaktär, med låga moränhöjder med mellanliggande små sankmarker, på ett tydligt sätt åskådliggör sambandet mellan den naturgivna topografin och åkerbruket. D.v.s. att de små väldränerade höjderna utnyttjats för odling men inte de sankare partierna.

Kulturhistorisk värdering

Kulturminneslagen

I kulturminneslagen (KML) preciseras det regelverk som omfattar fasta fornlämningar. Kort kan sägas att fasta fornlämningar är lagskyddade och att länsstyrelsen är beslutande i frågor som rör fasta fornlämningar.

Antikvarisk bedömning

Inga av de påträffade lämningarna bedöms utgöra fast fornlämning. De omfattas därför inte av KML. Det lilla röjningsröseområdet skulle kunna bedömas annorlunda, men den ringa omfattningen och därigenom de begränsade möjligheterna att ge en tillförlitlig antikvarisk bedömning av området, gör att Kalmar läns museum väljer att bedöma området som en övrig kulturhistorisk lämning. Dessutom görs bedömningen att värdet av att gå vidare med ytterligare arkeologiska undersökningar är begränsat, bl.a. genom svårigheten att sätta in området i ett större sammanhang. Kalmar läns museum anser m.a.o. att kraftvärmeverket kan anläggas utan ytterligare antikvariska undersökningar i området. Bedömningen görs även att denna kulturhistoriska utredning kan jämföras med en arkeologisk utredning. Notera dock att det är Länsstyrelsen i Kalmar som är beslutande i dessa frågor.

Kulturhistorisk värdering

Åkrarnas läge på låga moränhöjder åskådliggör på ett tydligt och pedagogiskt sätt sambandet mellan den naturgivna topografin och åkerbruket - de små väldränerade höjderna utnyttjats för odling men inte de sankare partierna. Några höga vetenskapliga värden har inte kunnat identifieras utifrån fältinventeringen eller kartmaterialet.

Referenser

Litteratur

Det medeltida Sverige. Möre. Norra och Södra Möre, Kalmar stad. Red. Ferm, O. Rahmqvist, S. 1987. Stockholm.

Kartor

Transtorp laga skifte 1844 (08-MAD-184)

Ekonomiska kartan från 1940-talet

Kalmar läns museums arkiv

Dnr: 31-875-02

Tekniska och administrativa uppgifter

Kalmar läns museum: 33-1084-06

Beställare: Nybro Energi AB

Utförare: Håkan Nilsson, Kalmar läns museum

Kommun: Nybro

Socken: Madesjö, Nybro stad

Ekonomiska kartans blad: 4G 8b