



Vägbreddning vid Skarpa Alby

Arkeologiska undersökningar 1959-1960

Skarpa Alby 1:2, 1:3 - RAÄ 7; Skarpa Alby 2:3 - RAÄ 13

Sandby socken, Mörbylånga kommun, Öland



Hella Schulze

KALMAR LÄNS MUSEUM
Rapport 2009:41

Vägbreddning vid Skarpa Alby

Arkeologiska undersökningar 1959-1960

Skarpa Alby 1:2, 1:3 - RAÄ 7; Skarpa Alby 2:3 - RAÄ 13
Sandby socken, Mörbylånga kommun, Öland

Författare Hella Schulze
Copyright Kalmar läns museum
Redaktion Per Lekberg, Seija Nyberg
Kartor Publicerade i enlighet med tillstånd 507-98-2848 från Lantmäteriverket
Förlag Kalmar läns museum
ISSN 1400-352X

Omslagsbild: Från undersökningen på Skarpa Alby 2:3 vid östra landsvägen. Stensättningen vid RAÄ 13 på väg att tas fram. I bakgrunden vägskalet mot Sandby. Från NNÖ, foto K G Petersson 1959-60.

Abstract

Keywords: Cemetery, cremation grave, inhumation grave, Roman Iron age, Migration period, Viking age, Öland.

In 1959 and 1960, in connection with planned improvement works along the road along the eastern side of Öland, Kalmar County Museum performed two archaeological excavations of the ancient monuments RAÄ 7 and RAÄ 13, parish of Sandby. Both sites represent prehistoric cemeteries. The results from these excavations have not previously been reported. A number of studies have been performed over the years, dealing with both graves and prehistoric settlements in the area. Archaeological excavations have also been carried out in connection to the sites at a number of occasions, the latest in 2008.

The excavations in question were carried out at two locations along the road about 350 m apart. On the northern site, RAÄ 7, approximately 10 features were investigated,

most of them representing graves or parts of damaged burials such as stone circles, limestone cist, standing stones and other forms. Most of the graves were cremations, but the stone cist contained a damaged inhumation burial. At the site RAÄ 13 only one grave was investigated, namely a partially destroyed stone setting. The grave finds consisted of among other things a silver pendant made from a coin, a silver ring and several silver beads, a variety of glass beads, various iron objects such as clamps, and ceramic potsherds. The finds and the graves are dated to the late Roman Iron Age / Migration period as well as the Viking Age. Isolated finds of Neolithic date were also found, which should probably be attributed to a site located nearby.

Innehåll

Sammanfattning	7
Inledning	8
Topografi och fornlämningsmiljö	9
Genomförande	11
Resultat och tolkning	12
Resultat vid undersökningen av RAÄ 7	12
Anläggningsförteckning	12
Anläggningsbeskrivningar.....	12
Resultat vid undersökningen av RAÄ 13.....	16
Datering och tolkning av gravarna	16
Referenser	17
Tekniska och administrativa uppgifter	19
Bilagor	21
Bilaga 1. Kartor	23
Bilaga 2. Anläggningsfoton	25
Bilaga 3. Fyndlistor.....	39

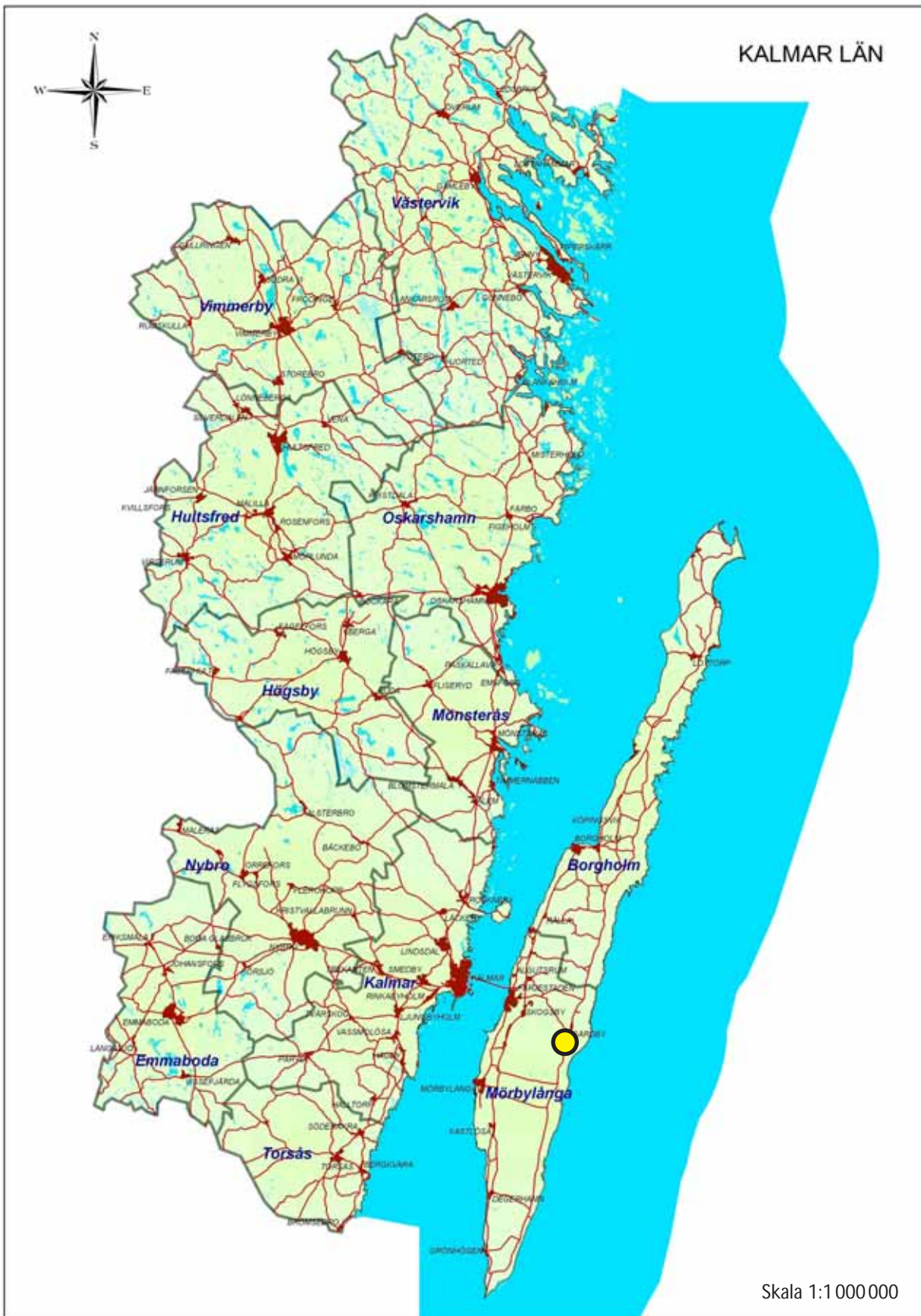


Fig 1. På kartan är läget för undersökningarna markerat. För närmare läge för var och en av de två platserna, se ekonomiska kartor i bilagan.

Sammanfattning

I Kalmar läns museums satsning att avrapportera sina äldre arkeologiska undersökningar ingår några som är från 1950- och 1960-talet. Detta är en av dessa. Inför planerade förbättringsarbeten utmed östra landsvägen hade Kalmar läns museum 1959 och 1960 utfört två arkeologiska undersökningar av de fornlämningar som skulle komma att beröras, RAÄ 7 och 13 i Sandby socken på Ölands östra sida. Resultatet från dessa har tidigare inte redovisats. Området ligger på strandvallen på östra landborgen, i sandig mark beväxt med mager tallskog. Marken har varit begärlig för sand- och grustäkt. Ett flertal undersökningar hade tidigare gjorts här, både av gravar och av boplatslämningar, och undersökningar har också vid flera tillfällen gjorts därefter, senast 2008.

Utgrävningarna gjordes på två platser som låg utmed vägen ca 350 m från varandra. På RAÄ 7 i norr undersöktes ca 10 konstruktioner, de flesta gravar eller delar av förstörda gravar; stensättningar, stenkista av kalkstenschällar, rest sten m fl. Gravgömmorna utgjordes av brandlager med brända ben men i stenkistan låg ett plundrat skelett. Vid RAÄ 13 undersöktes endast en grav, en delvis förstörd stensättning med brandlager. Föremålen i gravarna utgjordes bl a av silverhänge av ett kufiskt mynt, silverring och silverpärlor, remändebeslag, en mängd pärlor, olika järnföremål, t ex krampor, krukskärvor. Fynden och gravtyperna daterar gravarna till yngre romersk järnålder/folkvandringstid och vikingatid. Enstaka löst liggande fynd från en under- eller intilliggande stenåldersboplatz hittades också.

Inledning

Inför planerade förbättringsarbeten utmed östra landsvägen gjorde Kalmar läns museum kontroller och arkeologiska undersökningar av intilliggande fornlämningar som skulle komma att beröras. Dessa var registrerade under nr 7 och nr 13 (RAÄ 7, 13) i fornlämningsregistret. För kostnaden svarade Vägförvaltningen i Kalmar län.

I Kalmar läns museums satsning att avrapportera sina äldre arkeologiska undersökningar ingår några som är från 1950- och 1960-talet. Denna rapport redovisar två undersökningar från åren 1959 och 1960, bägge utförda av i år framlidne K G Petersson som då var antikvarie vid museet (under 1970 och -80-talet var han museets chef). Våren och hösten 1959, med kompletteringar (?) våren 1960, undersöktes 10-talet anläggningar, alla gravar, på Skarpa Alby 1:2,1:3 och 1:4. Därtill undersöktes en grav på Skarpa Alby 2:3. Anläggningarna torde alla vara från järnåldern.

Det är egentligen något oklart om undersökningarna ska räknas som en eller två. Den

av RAÄ 7 är gjord inom RAÄ:s förordnande F 4781/59 och man kan tänka sig att den på RAÄ 13 har fått ”hänga på”. I fyndmissiv finns bägge under samma diarienummer även om fyndlistorna är olika märkta. Sannolikt har arbetet pågått samtidigt på dessa två platser mellan vilka det är sikt och endast 350 m. Dock har K G Petersson kallat dem ”undersökningar på två platser” och i denna rapport har de därför räknats som två men med vissa gemensamma beskrivningar.

Det är viktigt att veta att de flesta av rapportens beskrivningar är konstruerade i efterhand då inga fältanteckningar finns bevarade utan endast påskrivna foton, en översiktsplan, en ritning samt handskrivna fyndlistor från packningen av fynden. Materialet från dokumentationen har varit förkommet sedan 1960-talet och återfanns först för några år sedan. Observera att undersökningarna därför inte har redovisats i publikationerna inom projektet Ölands järnåldersgravfält.

Topografi och fornlämningsmiljö

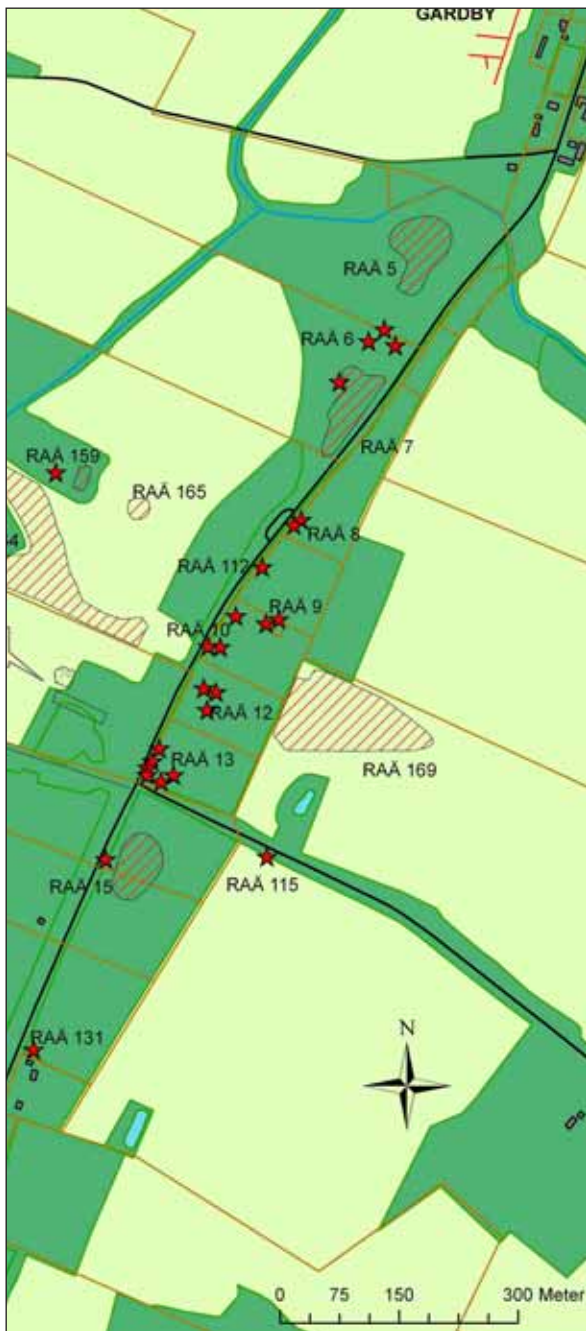
Sandby socken ligger på sydöstra Öland och gränsar i norr till Gårdby socken, i söder till Stenåsa socken. Dess landskapsbild är lika de övriga i denna del; västra hälften utgörs av Stora Alvarets karga betesmark medan den östra är bördigare och sträcker sig ner mot Östersjön. Tvärs igenom i nord-syd löper östra landborgen, en strandvall på vilken byarna och landsvägen finns. Byn Skarpa Alby ligger dock på alvaret ca 1 km väster om landsvägen.

Det var på Skarpa Albys mark på landborgen vid östra landsvägen som de två undersökningarna gjordes. Platserna ligger i socknens norra del strax söder om bron över bäcken som skiljer Gårdby och Sandby socknar (se nedan). Det omgivande landskapet karaktäriseras idag, liksom när undersökningarna gjordes, av magra tallplanteringar med intilliggande sandig åker- och alvarmark. Höjden över havet är ca 15 m.

Som i de flesta av socknarna utmed Ölands ostkust koncentrerar sig fornlämningarna till östra landborgen, både gravar och gravfält och boplatser. I Sandby socken finns en koncentration i norr och en i söder, för övrigt är fornlämningarna relativt jämnt spridda. I socknen finns kända fornlämningar som fornborgen Sandby borg, graven Tornrör, en stor vikingatida silverskatt samt på Sandbys kyrkas kyrkogård gavelhällar till s k eskilstunakistor och ett liggande patriarkors i kalksten (Beskow-Sjöberg 1996, s 219f).

Gravfältet RAÄ 7 är en del av ett ursprungligen mycket stort gravfält som sträckt sig från bäcken vid Gårdby och söderut, förbi avtaget mot Sandby kyrka. Det har dock förstörts av en tidvis omfattande sandtäkt som pågått in i våra dagar. Innan tidpunkten för K G Peterssons utgrävning hade Bertil Almgren 1948 och 1949 gjort en undersökning av åtta gravar vid RAÄ 5, ca 130 m norr om RAÄ 7 (Beskow-Sjöberg 1996, s 200f; SHM 24297). Det är vid de iögonfallande resta stenarna alldeles i väster när man åkt över bron och ur Gårdby samhälle. De två daterbara gravarna var från folkvandringstid och vikingatid (a a 203). Vid ungefär samma tidpunkt hade Almgren också i grustaget omedelbart nordväst om RAÄ 7 undersökt delar av en husgrund med stolphål (RAÄ dnr 3074/48, 4584/49). För den sistnämnda undersökningen, se översiktsplanen fig 3.

Petersson återkom till RAÄ 7 även 1964 när han undersökte 10-talet gravar i samband med schaktning för telekabel (Beskow-Sjöberg 1996, s 204f). Dessa gravar kunde dateras till yngre järnålder och vikingatid (SHM 27750). I intilliggande områden har flera undersökningar gjorts för täkt och byggnationer varvid boplatzlämningar från stenåldern påträffats (RAÄ 159, 164, 165 och oreg), senast 2008 (se Pappmehl-Dufay 2008, s 10-13, och däri anförd litteratur).



RAÄ-nr	Typ	Datering
5	Gravfält	Järnålder
6	Gravar	Järnålder
7	Gravfält	Järnålder
8	Gravar	Järnålder
9	Gravar	Järnålder
10	Gravar, vägmärke	Järnålder, historisk tid
12	Gravar	Järnålder
13	Gravar, vägmärke	Järnålder, historisk tid
15	Gravfält, vägmärke	Järnålder, historisk tid
112	Vägmärke	Historisk tid
115	Vägmärke	Historisk tid
130	Vägmärken	Historisk tid
131	Vägmärke	Historisk tid
159	Boplats	Bronså-/äldre järnålder
164	Boplats	Mellanneolitikum
165	Boplats	Stenålder
169	Boplats	Stenålder
172	Fyndplats, tunnackig flintyxa	Tidigneolitikum

Fig 2. Karta med registrerade fornlämningar utmed östra landsvägen i socknens norra del. I tabellen kan ses vad dessa utgörs av (efter Pappmehl-Dufay 2008, utdrag).

Genomförande

Inget skrivet dokumentationsmaterial finns bevarat. Från foton och fototexter går det att utläsa hur undersökningarna gått till. Tydligt har smala provschakt grävts här och var längsmed vägen i områden där ingen anläggning har kunnat anas ovan mark (på fältritningen i sk 1:100 är det vägdiket som har markerats). Dessa har sedan utvidgats när en anläggning stötts på. Numrering av anläggningar och/eller schakt är något oklar. Sannolikt är det gravgömmor, fynd- eller benkoncentrationer som ingår i samma anläggning – men kan vara från olika tider – som fått undernumrering i form av romerska siffror.

Trots att det, enligt vad som är markerat på de gamla gulnade ekonomiska kartutdragen, verkar vara Skarpa Alby 1:3 och 1:4 (samt 2:3) som undersökningarna gjorts på, och att inte Skarpa Alby 1:2 berörts, har Peterssons beteckningar 1:2 och 1:3 behållits (fastighetsköp?).

Grovarbete som avtorvning, rensning m m har skötts av tre, ev fler, grovarbetare. Säll har använts, sannolikt endast för brandlagren. Ing-

en inmätning annat än till i terrängen befintliga murar etc. har gjorts, och på översiktsplanen kan ses att inmätningen gjorts från en ca 100 m lång linje som utgjordes av stenmuren i väster. Noll på denna linje var den i vinkel liggande stenmuren, dess ände i sydost, mellan Skarpa Alby 1:3 och 1:4. En sten som stod i stenmuren räknat 83 m från nollpunkten användes som fixpunkt för höjdnivån, ”Fix: +38”, osäkert vad som menas. Vissa återställningsarbeten av täktskador gjordes av grovarbetarna.

I den i årsböckerna Kalmar län för 1960 och 1961 tryckta verksamhetsberättelsen för museet för åren 1959 och 1960, anges vilka dagar undersökningarna utfördes. Sannolikt har det mesta på 1:2 och 1:3 gjorts 1959 och 2:3 har undersökts våren 1960 när en dikesfördjupning hade utförts vid vägarbetet. Fyra år efter undersökningarna sändes fynden 1964 11 16 till RAÄ i Stockholm och från detta tillfälle finns en kopia av den maskinskrivna fyndlistan bevarad (se bilaga).

Resultat och tolkning

Nedan har samtliga förteckningar och beskrivningar, inklusive uppskattade måttuppgifter, gjorts nu i efterhand efter foton och påskrivna texter till dessa samt de två planer som fanns (se bilaga m m).

Resultat vid undersökningen av RAÄ 7

När kurvan strax söder om Gårdby skulle rätas genom en utökning med 2-6 m (?) av vägen åt väster påträffades och borttogs, enligt de nummeringar som förekommer i fältmaterialet, 10-talet anläggningar. Området utgjordes av mark mellan vägen och den stenmur som begränsade betesmarken i väster. Sandtäkt hade som nämnts skett här sedan länge. Markytan bestod av en lätt vågig grässvål, ojämn ömsom p g a gravar, ömsom p g a äldre täktspår.

Från en av anläggningarna finns inga uppgifter alls annat än att "B" bör ha föregåtts av "A". Anl 4/59 har möjligen först benämnts 3/59 E.

Anläggningsförteckning

- 1/59 A Bautasten, omkullfallen
- 1/59 B Kantställda kalkstenschällar (flisor)
- 2/59 A Stensättning, rest av, rund (m gravgömma/fyndplats benämnd I, II och III)
- 2/59 B Stensättning, rest av, rund
- 3/59 A ? (okänt vad det var)
- 3/59 B Dubbla kantställda kalkstenschällar
- 3/59 C Stenpackning, möjligen recent
- 3/59 D I Brandlager
- 3/59 D II Hällkista (anm: benämning idag stenkista av kalkstenschällar)
- 4/59 Fyrsidig stensättning

Anläggningsbeskrivningar

Se fyndlista för utförligare beskrivning av fynden och måttuppgifter.

1/59 A: Bautasten, liggande snett mot nordväst. Närmast päronformad, storlek ca 1,5 x 1 x 0,9 m. Runt stenen upptogs ett 3 x 2,6 m stort schakt inklusive det halvmeterbredda vägdiket. På fotot av stenen ses många andra resta stenar i stenvuren i bakgrunden, den mot väster, och på översiktsplanen hade markerats minst fyra som stod i ursprungligt läge.

Fynd: Inga fynd.

1/59 B: Kantställda kalkstenar, 4 st, stod ca halvmeter nordnordost om bautastenen 1/59 A i den 1,4 x 1,3 m stora utvidgningen av schaktet. Stenarna var 0,15-0,3 m långa (enl ritn) och kanske 0,15 m höga. De stod dubbelt men något förskjutet i förhållande till varandra så att de bildade närmast en romboid. Fanns ca 0,3 m under markytan.

Fynd: Inga fynd.

2/59 A: Rund stensättning, rest av, ej synlig före undersökningen. Den var skadad i väster, troligen av sandtäkt. Utgjordes av tätt lagda kalkstenar. Möjligen kan även denna, såsom anl 2/59 B, ha haft ett brandlager ovanpå stenarna, men inget nämns att det skulle varit så. Vällagd kantkedja av rundade, jämnstora gråstenar, lagda med godsidan utåt så att kanten blev jämn. I nordost bröts kantkedjans linje av tre kantställda kalkstenar, två i norr och en i söder, som bildade en kistliknande markering, eller "rum", även det (enligt bild) fyllt av stenar.

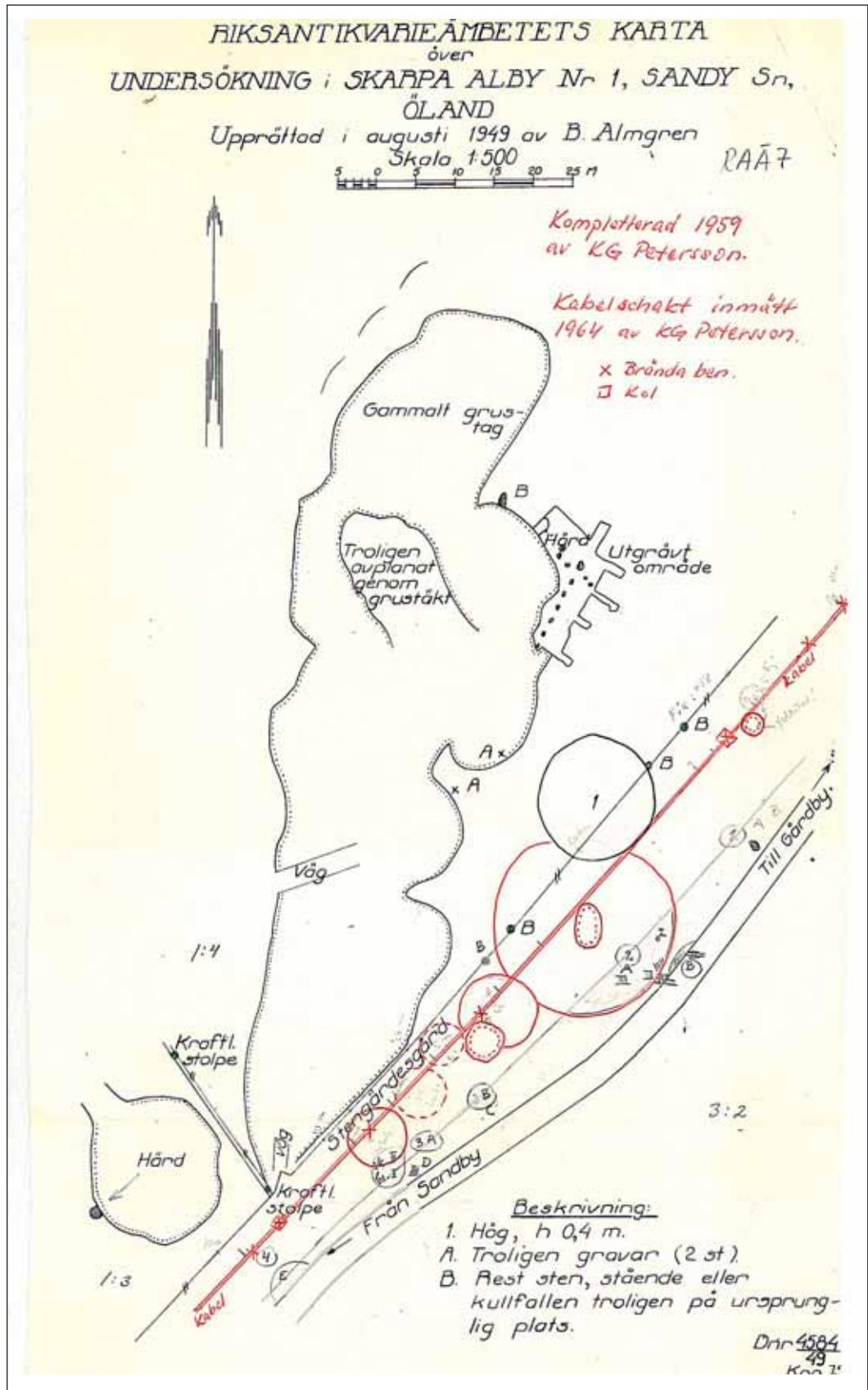


Fig 3. Översiktsplan (ATA) av område för undersökningen av RAÄ 7 år 1959-60, inritad på en plan från 1949 och även kompletterad med gravundersökningarna 1964. Ursprungsritning av Bertil Almgren, kompletteringar K G Petersson.

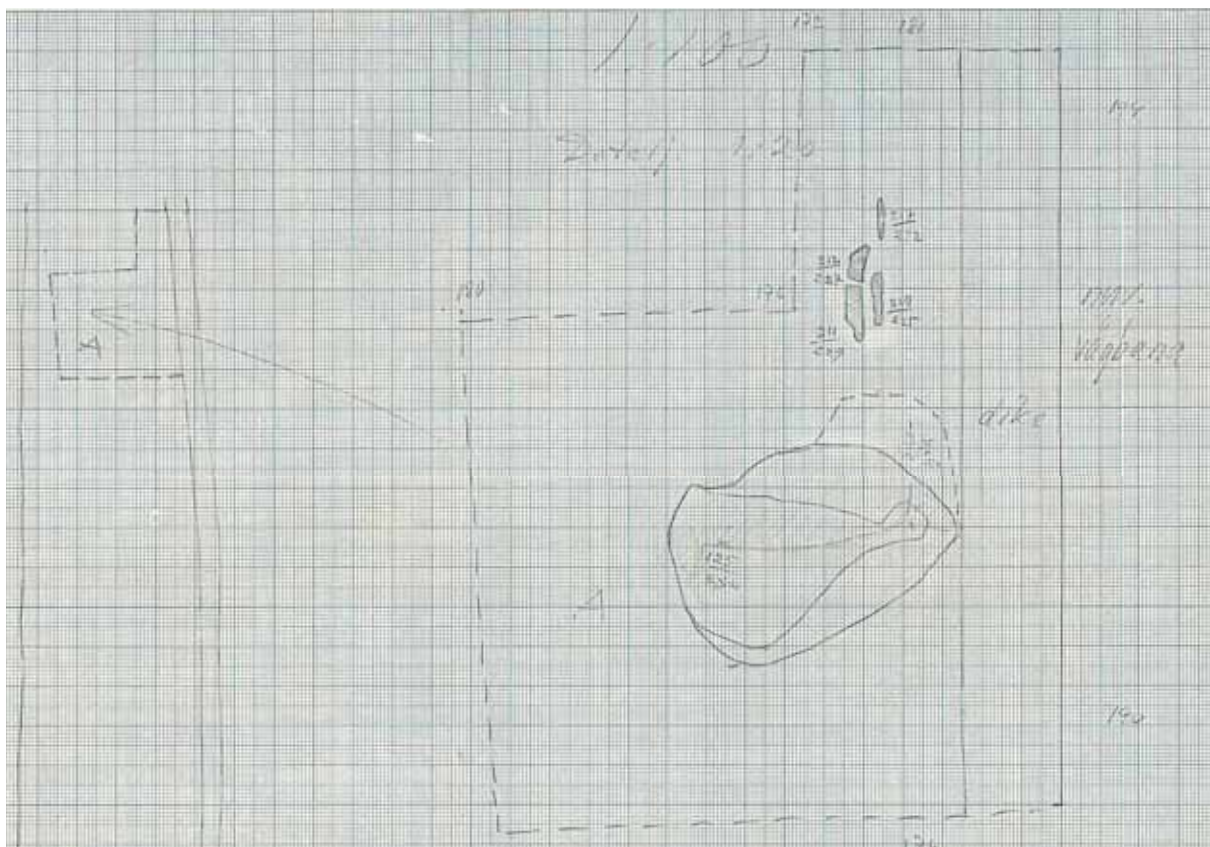


Fig 4. Detalj från fältritning med skissade översikter samt plan över 1/59 A, liggande bautasten. Olika skalor, se beskrivning av 1/59 A. Ritning K G Petersson.

Den lilla del som återstod och undersöktes var sannolikt 9-10 m lång och ca 2 m bred. Kantkedjans svaga böj visade att den ursprungliga diametern måste ha varit stor. Avstånd till anl 2/59 B i nordnordöst var knappt halvmeter. Markeringarna I–III på översiktsplanen finns invid 2/59 A och tillhör denna, möjligen kan de beteckna gravgömmor eller fyndkoncentrationer i gravresten.

Fynd: 2/59 A I: Knacksten, 10 cm diam. 2/59. A II: 2 järnspännen (anm soljor); 4-5 järnkrampor; skifferbryne; brända ben. 2/59 A III: Inga fynd.

2/59 B: Rund stensättning, rest av, ej synlig före undersökningen och med påfylld sandjord (sandflykt?) ovanför. Den låg 0,2-0,3 m under markytan. Utgjordes av tätt lagda kalkstenar med småsten emellan vilka framkom när ett 0,1 m tjockt brandlager tagits bort. Kantkedja

av relativt jämnstora kalkstenar lagda med godsidan utåt. Anläggningen var skadad av vägbanan. Den kvarvarande undersökta delen torde varit 5-6 m lång och ca 2 m bred, låg i sydsydväst-nordnordost. Den svaga böjen på kantkedjan visade att den ursprungligen måste ha haft en stor diameter. Avståndet till anl 2/59 A i sydsydväst torde ha varit knappt halvmeter.

Fynd: Flintavslag, 1 st; brända ben.

3/59 A: Okänd, ingen bild finns.

3/59 B: Dubbla kantställda kalkstenhällar (även enkla?), stående i rad. Ca 4-5 st, som ses rakt eller snett stående, ca 0,2 m under markytan. Raden torde ha varit ca 2 m lång och synliga stenstorleken ca 0,3-0,5 m x 0,2 m.

Fynd: Inga.

3/59 C: Stenpackning, mindre. Av 10-talet kalkstenar av varierande storlek, möjligen recent (efter borttagen ledningsstolpe?).

Fynd: Inga.

3/59 D I: Brandgrav, vikingatid. Anlagd i norra delen av hällkistan 3/59 D II, där dess stenar i norr inramade detta lager - en sten låg här tvärs över kistan, tagen ur kistans västra sida för att utgöra lagrets gräns åt söder? Inga fler uppgifter kan utläsas ur bilderna.

Fynd: Silverhänge, kufiskt mynt; silverring med bitar av silverkedjor; 3 silverpärlor, av fili-grantråd; 1 remändebesslag, brons; 1 järnbeslag; 2 järnkrampor; 3 järntenar; 5 järnningar och 2 fragment; 13 järnspikar; 3 pärlor, av karneol, bergskristall resp kalksten; krukskärva, 1,7 cm l; brända ben.

3/59 D II: Hällkista, d v s stenkista av kantställda kalkstenschällar. Nedsatt i riktning nord-syd och med den vikingatida brandgraven 3/59 D I i kistans norra del. Möjligen har en sten i kistans västra kant borttagits för att markera brandlagrets södra gräns. Kistan såg i det första utgrävningsstadiet bredare ut i den nedre delen i söder. Täckhällar av kalkstenar, sönderslagna, endast en in situ (?) i kistans nedre del så att den täckte tvärs över. På kistans botten låt utsträckt ett skelett, i det närmaste helt spolierat av plundring. Sannolikt har den skett rätt snart efter gravläggningen, kistan verkade inte ha varit markerad av några stenar och torde inte varit synlig före undersökningen. Endast höger hand, höger lårben och bäcken samt båda underbenen låg i läge. Den döde/-a hade legat på rygg, huvudet i norr, händerna sannolikt mot skötet. Kistan bestod i detta stadium av 14 stående kalkstenar.

Fynd: 2 bronsnitar; järnmärla; krukskärvor, svart gods med stämpelornamentik; skelettrester.

4/59: Fyrsidig stensättning, ofylld, skadad av vägbanan så att endast två hela och en halv sida återstod. Övertorvad, synlig som en svag förhöjning samt att lösa kalkstenar hade setts

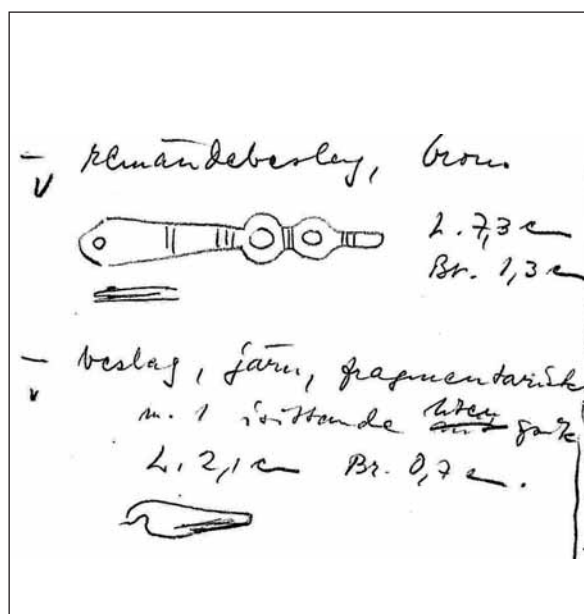
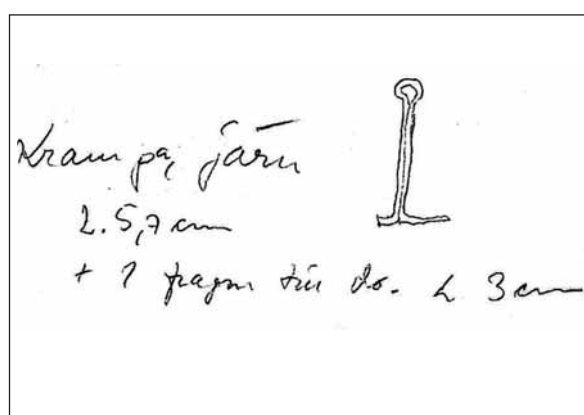
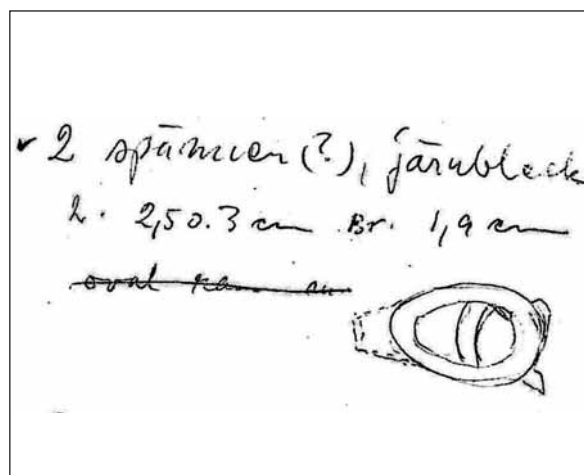


Fig 5. Teckningar på några av fynden, järnspänne? (sölja) och järnkrampa från 2/59 A II och remändebesslag i brons och järnbeslag från 3/59 D I. Gjorda i samband med packning för att sändas till Riksantikvarieämbetet.

i vägdiket. Vid grävning av ett provschakt här längsmed diket framkom anläggningen, först synlig som ett brandlager och stenar (se bild i bilaga). Anläggningens längd torde varit ca 2,5 m, dess form, om kvadratisk eller rektangulär, är osäker. Sidorna utgjordes av kantställda kalkstenar av varierande längd, i söder en ”ingång” markerad av två i nord-syd stående stenar. Anläggningen hade varit fylld med nämnda brandlager. (Osäkert om beteckning E hör till denna anläggning eller om beteckningen på översiktsplanen ska tolkas som anl 3/59 E.)

Fynd: Järnmärta; 2 järnspikar; pärla av röd glasfluss; 1 flintavslag; kol; brända ben.

Resultat vid undersökningen av RAÄ 13

Den stensättning som undersöktes här inför vägbreddningen var synlig som en låg förhöjning vid östra landsvägen, i den norra vinkeln i avtaget genom tallskogen mot Sandby kyrka. Här hade vägförvaltningen, innan undersökningen påbörjades, på var sida om stensättningen, ordentligt fördjupat vägdiket, vilket kan ses på bilder (nr 1 och 2, se bilaga). Stenmuren som löpte utmed landsvägen gick över förhöjningen och en avbruten väghållningssten stod löst stående mot denna mur. Vid det provschakt som först gjordes utmed vägen i stensättningens västra del framkom sockeln till denna sten samt ännu en avslagen väghållningssten. Omedelbart öster om stensättningen och gränsen för vägbaneutvidgningen stod en rest sten (”bautasten”) bland trädstammarna.

Vid utvidgning av provschaktet framkom en gles, oregelbunden och omrörd stenpackning av liggande eller halvstående kalkstenar, ca 0,3-0,5 m långa. En större sten låg i norra delen, något runstenslik men utan runor. Stenpackningen låg 0,1 m under markytan och fyllningen mellan stenarna utgjordes av sand-

jord. I anläggningens södra del fanns en tätare stenpackning av mindre stenar. Ett brandlager påträffades ovanför och mellan dessa.

Sannolikt, enligt bilderna, undersöktes det mesta av den starkt skadade stensättningen. Schaktet tycks inte ha gått fram till bautastenen. Stensättningens brandlager innehöll en vikingatida brandgrav med många fynd.

Fynd: 1 silvermynt?, försmält; silverpärla med filigrantråd, försmält; silverkedja; treflikigt spänne, brons med järnnål; järnbrodd; 6 järnkrampor; 4 järntenar; 27 pärlor varav 19 hela eller 8 fragment, av glas, glasfluss, karneol och bergskristall, vissa försmälta; glättsten, skörbränd; brända ben.

Datering och tolkning av gravarna

De gravar som kan dateras på grundval av fynd och gravskick torde vara dels från yngre romersk järnålder/folkvandringstid, dels från vikingatid. Minst fyra torde varit från den förstnämnda perioden och minst två från vikingatid. Man kan konstatera att undersökningarna styrker tanken om att de gravarna utmed denna del av östra landborgen tillhör ett stort och i tid länge använt gravfält. Det vikingatida inslaget, med flera gravar från denna tid, passar väl i denna socken med flera andra vikingatida och tidigmedeltida fynd och miljöer.

Knackstenen och de flintavslag som hittades i eller intill gravarna på RAÄ 7 bör ha tillhört den stenåldersboplats (RAÄ 159, 164, 165 och oreg) som sannolikt ligger under järnåldersgravarna och sträcker sig västerut och av vilken delar undersökts i omgångar väster och sydväst om RAÄ 7 (Papmehl-Dufay 2008, s 10ff).

På grund av rapporttidens begränsning, samt att fynden finns i Stockholm, har inga fler tolkningar av materialet kunnat göras.

Referenser

- Beskow-Sjöberg, Margareta, 1996: Sandby socken. Ölands järnåldersgravfält, volym III, red Hagberg, U E, Stjernquist, B & Rasch, M.
- Jansson, Ingmar, 1969: Preliminär redogörelse för stenåldersboplatsen på "Sanna", Skarpa Alby 1:2 och 1:3, Sandby socken, Öland. Rapport inom projektet Ölands Stora Alvar, i Kalmar läns museums arkiv.
- Rasch, Monica, 1990: Rapport antikvarisk förundersökning, Skarpa Alby 1:3. Rapport i Kalmar läns museums arkiv, 2014/89.
- Schulze, Hella, 1978: Rapport ang antikvarisk kontroll på Skarpa Alby 1:3, Sandby sn, Öland. RAÄ UV:s regionkontor i Borgholm, rapport i Kalmar läns museums arkiv.
- Kalmar län 1960 och 1961*, med verksamhetsberättelser från föregående år.
- Papmehl-Dufay, Ludvig, 2008: *Stenålder på strandvallen. Arkeologisk förundersökning, Skarpa Alby 2:3, Sandby socken, Öland, Kalmar län*. Kalmar läns museum, rapport april 2008.

Tekniska och administrativa uppgifter

RAÄ:s tillstånd dnr: F 4781/59

Kalmar läns museums dnr: Ingen diarieföring så tidigt. Fyndlista från 1964 har dnr 873/64.

Uppdragsgivare: Vägförvaltningen i Kalmar län

Landskap: Öland

Kommun: Mörbylånga

Socken: Sandby

Fornlämningsnr o fastighet: RAÄ 7: Skarpa Alby 1:2 och 1:3
RAÄ 13: Skarpa Alby 2:3

Ekonomisk karta: Sandby 4H 4a

X koordinat: RAÄ 7; 6273 776 RAÄ 13; 6273 336

Y koordinat: RAÄ 7; 1550 615 RAÄ 13; 1550 345

M ö h: ca 15

Fältarbetstid: 1959; 9/3, 12-13/10, 27-28/10, 3-5/11, 11-13/11, 17-18/11 samt 1-3/12 1960; 13 och 16/5

Antal arbetsdagar: 17

Maskintid: -

Personal: K G Petersson

Foto nr: E 74 811

Fynd nr: Har inte åsatts preliminärt KLM-fyndnummer då de 1964 sänts till RAÄ

Fynd: Fynden förvaras, i väntan på fyndfördelning, i interimsmagasin i Statens historiska museum

Analyser: -

Dokumentation: All dokumentation förvaras på KLM

Inmätning: -

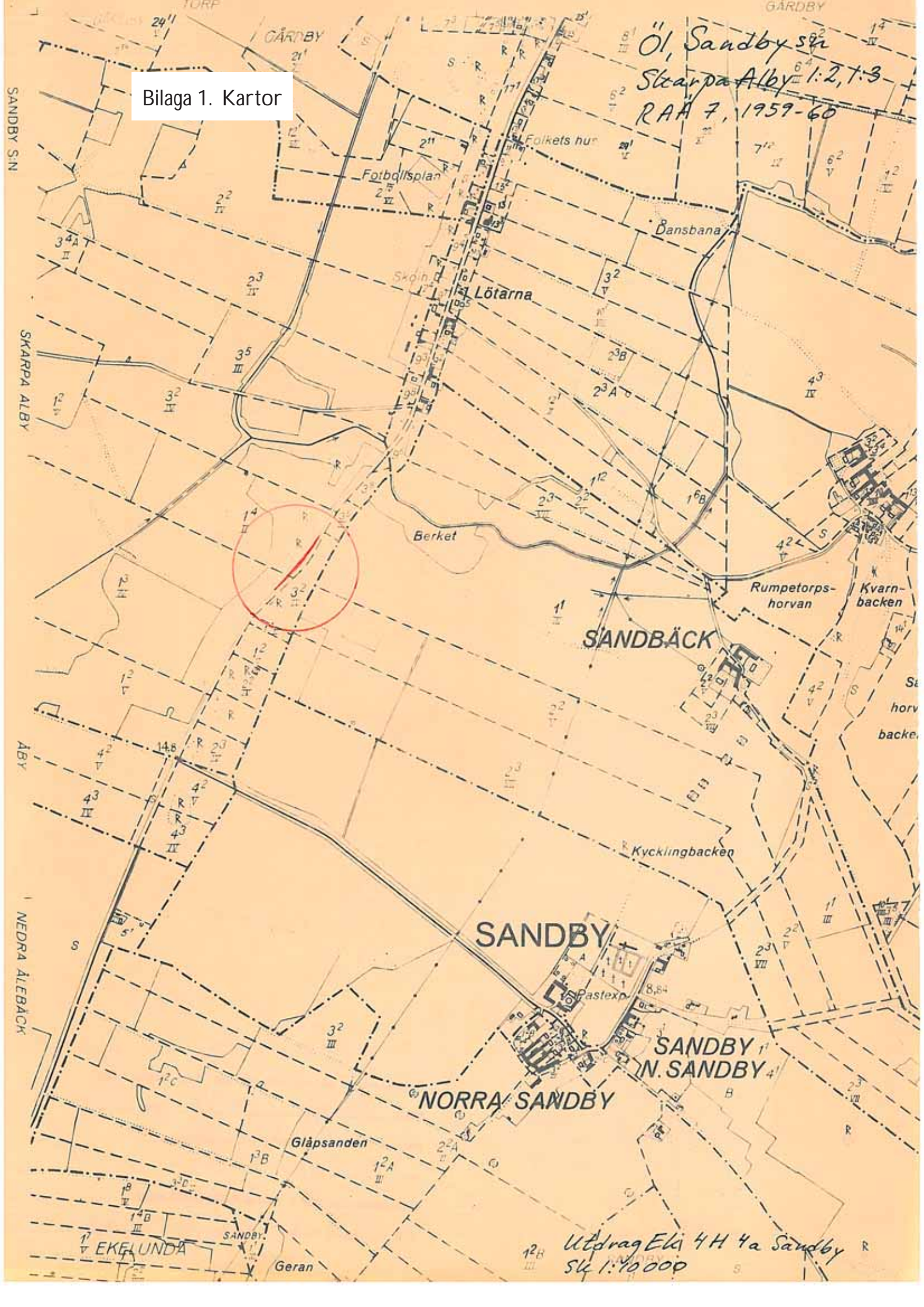
Arkiverat material (* = ingår i denna rapport, som bilaga eller inskannad bild): 2 utdrag ekonomiska kartan, sk 1:10 000*, 1 översiktsplan fr 1949 (RAÄ), med senare kompletteringar*, 1 fältplan, sk 1:100 och 1:20*, 49 svartvita negativ, 49 kontaktkopior av dessa*, 4 fyndlistor, en handskriven och en maskinskriven* från varje plats

Bilagor

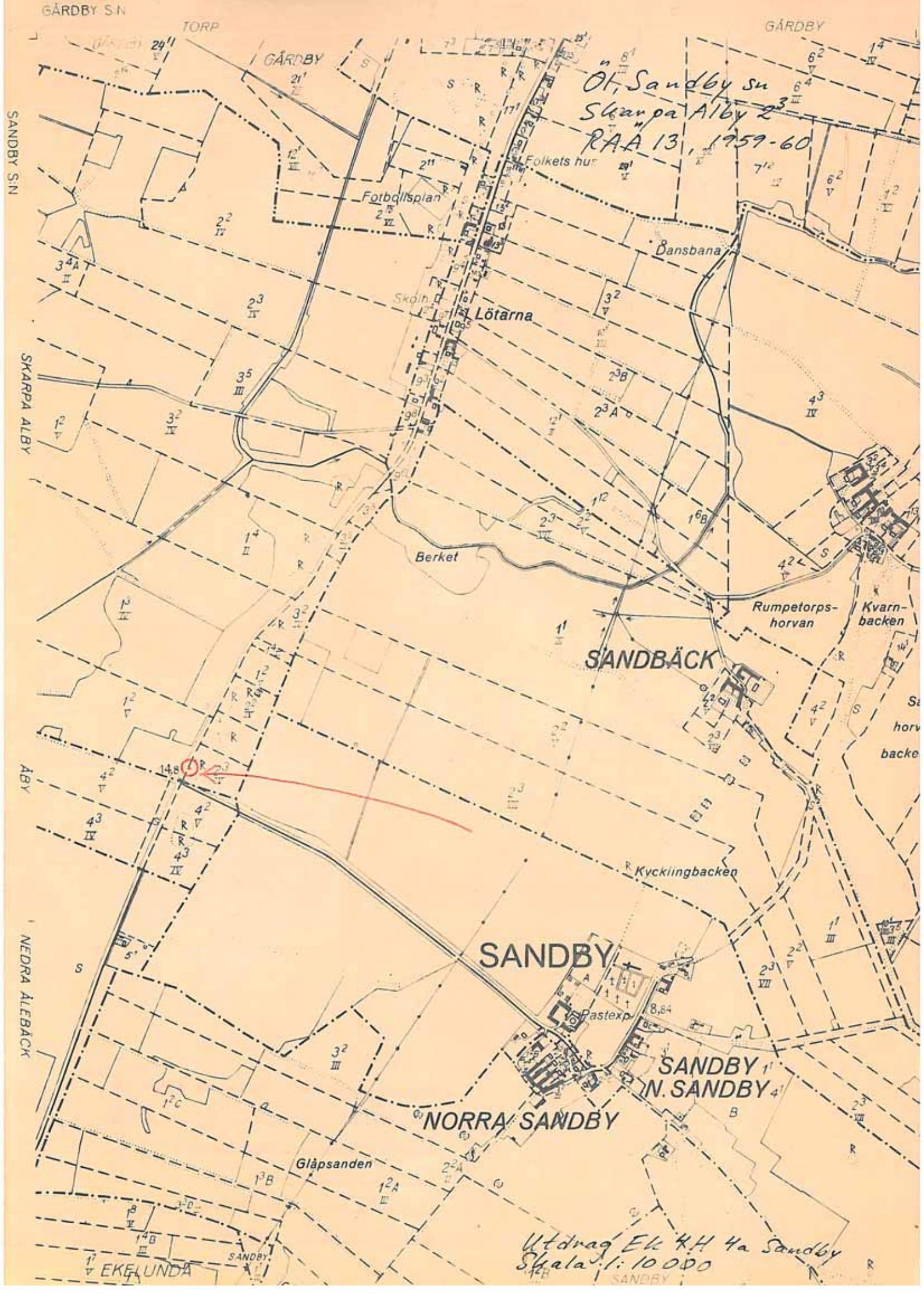
Bilaga 1. Kartor	23
Bilaga 2. Anläggningsfoton	25
Bilaga 3. Fyndlistor	39

Bilaga 1. Kartor

Öl, Sandby s:n
Skarpa Alby 1:2, 1:3
RAA 7, 1959-60



Utdrag Eki 4 H 4a Sandby
sk 1:10000



GÅRDBY S/N

TORP

GÅRDBY

Öt. Sandby sn
Skarpa Alby 23
RAA 13, 1959-60

SANDBY S/N

SKARPA ALBY

ALBY

NEDRA ÅLEBÄCK

GÅRDBY

Fotbollsplan

Folkets hus

Dansbana

Lötarna

Berket

SANDBÄCK

Rumpetorps-
horvan

Kvarn-
backen

Kycklingbacken

SANDBY

SANDBY 1
N. SANDBY 4

NORRA SANDBY

Gläpsanden

Utdrag Ek K.H. 4a Sandby
Skala 1:10 000

EKELUNDA

148

21

22

23

35

32

21

12

148

42

43

43

42

43

42

43

42

43

42

43

42

43

42

43

32

35

32

14

12

11

12

11

12

11

12

11

12

11

12

11

35

32

35

14

12

11

12

11

12

11

12

11

12

11

12

11

32

35

32

14

12

11

12

11

12

11

12

11

12

11

12

11

35

32

35

14

12

11

12

11

12

11

12

11

12

11

12

11

32

35

32

14

12

11

12

11

12

11

12

11

12

11

12

11

35

32

35

14

12

11

12

11

12

11

12

11

12

11

12

11

32

35

32

14

12

11

12

11

12

11

12

11

12

11

12

11

35

32

35

14

12

11

12

11

12

11

12

11

12

11

12

11

32

35

32

14

12

11

12

11

12

11

12

11

12

11

12

11

35

32

35

14

12

11

12

11

12

11

12

11

12

11

12

11

32

35

32

14

12

11

12

11

12

11

12

11

12

11

12

11

35

32

35

14

12

11

12

11

12

11

12

11

12

11

12

11

32

35

32

14

12

11

12

11

12

11

12

11

12

11

12

11

35

32

35

14

12

11

12

11

12

11

12

11

12

11

12

11

32

35

32

14

12

11

12

11

12

11

12

11

12

11

12

11

35

32

35

14

12

11

12

11

12

11

12

11

12

11

12

11

32

35

32

14

12

11

12

11

12

11

12

11

12

11

12

11

35

32

35

14

12

11

12

11

12

11

12

11

12

11

12

11

Bilaga 2. Anläggningsfoton

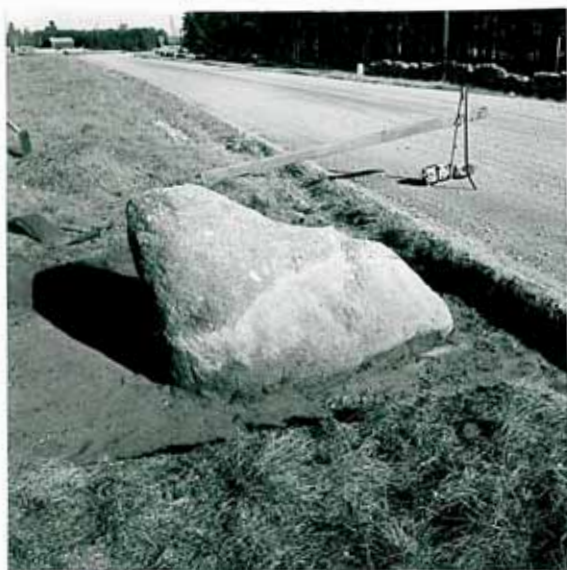
Ö1 Sandby sin
Skarpa Alby 1:2,
1959-60 1:3,
2:3
RAÄ 7, 13



1. Undersökningsområdet fr NNO.
Något till vänster om bildens mitt
den liggande bautastenen (1/59A).
RAÄ 7 →



2. Undersökningsområdet från
SSV. Ytsledan i marken något
över mitten i bildens vänsträdel
är uppkommen genom påbränd
sandtäkt som stoppats. Återställ-
ningsarbetena utfördes här i sam-
band med undersökningarna.



3. Bautastenen (1/59A) fr
SSV.



4. Samma fr ÖSÖ. Th om
stenen syns en liten beaktad
kalkstensflisa (jfr 5 och 6).

Öl, Sandby sue
Skarpa Alby 1:2,
1:3 o. 2:3
RAÄ 7, 13
1959-60



5. Några kantställda kalkstens-
flisor (1/59 B) N om bauta-
stenen. Jfr foto nr 4. Fr S.

RAÄ 7 →



6. Se 5. Foto fr SV.



7. Stenpackning med överliggande
brandlagen i skärningen mot
vägbanan (2/59 B) fr SÖ.

Foto: K.G. Pettersson



8. Stenpackningen "2/59 B"
av torvad och brandlaget av-
lägsnat. Packningen utgör nest av
en rund stensättning, till största
delen spolierad av vägbanan. Tv
parti av kantledjan till ytterligare
en rund stensättning (2/59 A), fr SSV.

Foto: G. Petersson

Öl, Sandby see
Sleapna Alby
1:2, 1:3 σ, 2:3

9-11. Stensättningen
2/59 B. Planfoto
(NWÖ nere i bild).

RAÄ 7, 13
1959-60

11



10

9



13



14

15

16

RAÄ 7



12. Delen av 2/59 A och B från SSV.

13-16. Ö kanten av 2/59 A.
Planfoto (SSV nere i bild).

Ö1, Sandby sn
Skarpa Alby 1:2,
1:3 och 2:3
RAÄ 7, 13 1959-60



17. Som nr 18. Fr Ö.



18. Parti av S kanten av
Stensättning 2/59A. I bildens
mitt skärningspunkten mellan
kantskedjan och den blivande
vägkanten. Foto fr SSV.

RAÄ 7



19. Dubbla kantställda kalk-
stenstemon, stående i rad
(NNÖ-SSV), anl 3/59 B. Foto
fr SSÖ.



20. Stenpackning 3/59C.
Möjligen recenter och tillhörande
en borttagen ledningsstolpe.
Foto fr V.

Foto: Ulf Petersson

Öl, Sandby sic
Slampa Alby 1:2, 1:3 och
2:3
RAÅ 7, 13 1959-60



21. Hällkistan, 3/59 DII, fr S.
I N delen omräddade kistans
hällan den vikingatida brand-
graven 3/59 DI. Fr S.



22. Planfoto av den frilagda
kistan (S nedåt i bild).

RAÅ 7 →



23. Kistan 3/59 DII, fr
SSV.



24. Njuga av kistans krossade
täckhällan synliga. Fr S.

Foto: U G Pettersson

Ö1, Sandby sa
Skarpa Alby 1:2, 1:3
o 2:3

RAÄ 7, 13 1959-60



25. Se nn 24. Uistån fr SSO.



26. Uistån med frilagda fynd
och resten av ett skelett.
Foto fr SSO.

RAÄ 7 →



27. Uistån med frilaggt inne-
håll. Planfoto. N uppe th
i bild.

Foto: K.G. Petensson



28. Stensättningen 4/59 fr
N före undersöningen.
Provskalet upptaget utmed
gamla vägdiket. I mitt partiet
slårning genom ett brandlager.



29. Stensättningen 4/59 fr SSV. På gräset ett par i Vägskiliet på trättade, löst liggande kantstenar. Sannolikt tillhörande stensättningens kantledjor.

RAÄ 7 →



31. Se nr 30. Fr NNÖ.

Foto: G. Pettersson

Ö1, Sandby su
Skarpa Alby 1:2, 1:3 o.
2:3
RAÄ 7, 13 1959-60



30. Stensättningen 4/59 fr SSV sedan brandlagret borttagits.



32. Se nr 31, anl 4/59, snett uppifrån (S nedåt på fotot).

Ö1, Sandby su
Svanpa Alby 2:3
(1:2, 1:3)
1959-60
RAÄ 7, 13



1. Stensättningen fr. SV. T.h. in-
vid stakkläppen en bautasten.

RAÄ 13 →



2. Fr. N.

Ö1, Sandby sa
Skarpa Alby 2:3
(1:2, 1:3)
1959-60
RAÄ 7, 13



3. Stensättningens N-S-profil.
Foto fr. VNV.

RAÄ 13 →



4 - 5. Som foto nr. 3.

Ö1, Sandbysu
Slanpa Alby 2:3
(1:2, 1:3)
RAÄ 7, 13
1957-60



6. Stensättningens V del fr. SSV (väglänten). I bakgrunden en avslagen vägunderhållssten(?). I förgrunden stenar, utgörande sockel till en bevarad vägunderhållssten (jfr foto nr.1-2, där denna sten står uppställd mot stensuren).

RAÄ 13 →



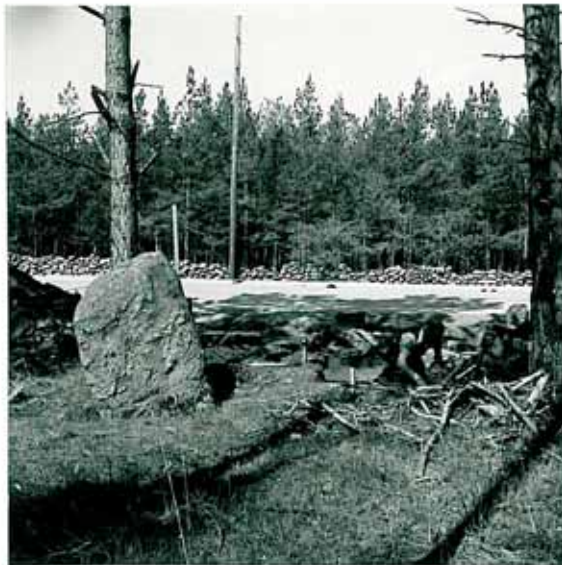
7. Gregelbunden och omörd stenpackning inom stensättningen. Foto fr. NNÖ. Den rektangulära flisan i förgr. bar inga spår av ristning.

Öl, Sandby sn
Slungra Alby 2:3
(1:2, 1:3)
RAÄ 7, 13
1959-60



8. Stensättningen fr. S, sedan
stenpackning och brandlager fri-
lagts.

RAÄ 13 →



9. Bautastenen Ö om stensättningen.
Foto fr. ÖSÖ.

1.

Öl, Sandby sä
Skarpa Alby 2:3

RAÄ 13

U. G. Petersson 1959-60



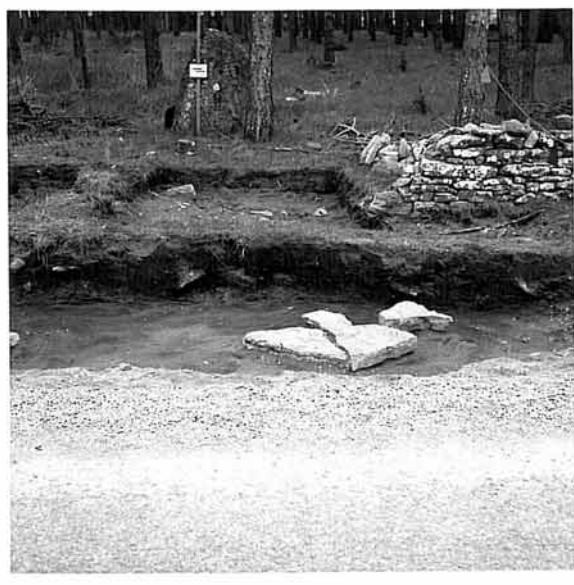
RAÄ 13, F. NNÖ



F. NNÖ



F. VNV.



F. VNV.

2.

Ö1, Sandby su
Slampa Alby 2:3
RAÄ 13

leg Petersson 1959-60



Fr VNV.



Fr NNÖ.



Fr SSV.



Fr Ö.

Öland

Sandby sn

Skarpa Alby 1² och 1³FYNDFÖRTECKNING:

- 2/59 A I Knacksten. D. intill 10 cm.
- II Spännen, järn, 2 st. Närmast oval ram med svängd tvärslå. L. 2,5 o. 3 cm. Br. 1,9 cm.
- Kraampa, järn, saxsprintliknande med utböjda ändar. L. 5,7 cm. Dessutom ett fragment till samma. L. 3 cm.
- Krampor, järn, av tenar med omböjda ändar. L. 2,7 - 4 cm.
- Bryne av mörkgrå skiffer, 3 delar. L. 3,7 - 5,5 cm.
- Brända ben.
- B Avslag av grå flinta, 1 st. L. intill 2,5 cm.
- Brända ben.
- 3/59 D I Hänge, silver, bestående av kufiskt mynt med pånited, bandformig ögla. Defekt. D. 2,2 cm.
- Ring, silver. D. 1,1 cm. Med två vidsittande fragment av silverkedjor. L. intill 1 cm.
- Pärlor, silver, 3 st., av spirallagd filigrantråd. Två av pärlorna tidigare översända till Raä (dnr 6213/59, den 17 okt. 1959 enl. dat. å kvitto).
- Remändebeslag, brons. L. 7,3 cm. Br. 1,3 cm.
- Beslag, järn, fragmentariskt, med en isittande liten spik. L. 2,1 cm. Br. 0,7 cm.
- Krampor, järn, 2 st. 3,2 x 1,8 o. 1,7 x 1,3 cm stora.
- Tenar, järn, 3 st. L. 2,4 - 5 cm.
- Nitar, järn, 5 hela + 2 fragm. L. ca 3 cm.
- Spikar, järn, 13 st. L. 1,5 - 3,8 cm.
- Pärlor, 3 st., av karneol, bergkristall o. kalksten.
- Krukskärva. L. intill 1,7 cm. Tjl. 0,7 cm.
- Brända ben.

Öland
Sandby sn
Skarpa Alby 1² och 1³

FYNDFÖRTECKNING:

(forts.)

3/59 D II Nitar, brons, 2 st. Nithuvud intill 1 cm diam. Nit-
längd 0,5 cm.

Märta, järn. L. 2,4 cm.

Krukskärvor, svart gods med stämpeldecor.

Skelettrest.

4/59 Märta, järn. L. 2,8 cm.

Spikar, järn, 2 st. L. 3,2 - 3,3 cm.

Pärta av röd glasfluss.

Avslag, flinta, vitgrå. L. 3 cm.

Träkol.

Brända ben.

Öland
Sandby sn
Skarpa Alby 2³

FYNDFÖRTECKNING:

- Mynt ?, silver, fragmentariskt och delvis försmält.
Kedja, silver. L. 7 cm.
Pärla, silver, av spirallagd filigrantråd.
Spänne, treflikigt, brons, m. nål av järn. Br. 5,5 cm.
Brodd, järn. 3,5 x 2 cm.
Krampor, järn, 6 st. L. 1 - 1,5 cm.
Tenar, järn, 4 st. L. 1 - 4,2 cm.
Glättsten, skörbränd. D. intill 4 cm.
Pärlor, 19 hela + 8 fragment, av glas, glasfluss, karneol
och bergkristall.
Brända ben.



Adress

Box 104, S-391 21 Kalmar

Telefon

0480-45 13 00

Fax

0480-45 13 65

E-post

info@kalmarlansmuseum.se