



Vägplanering vid Tindered

Särskild arkeologisk utredning steg 2 2011
Tindered 2:3 och Tindered 2:13, Västra Ed socken,
Västerviks kommun, Kalmar län, Småland



Veronica Palm

KALMAR LÄNS MUSEUM

Arkeologisk rapport 2011:7

Vägplanering vid Tindered

Särskild arkeologisk utredning steg 2 2011

Tindered 2:3 och Tindered 2:13, Västra Ed socken,
Västerviks kommun, Kalmar län, Småland

Författare	Veronica Palm
Copyright	Kalmar läns museum
Redaktion	Per Lekberg, Seija Nyberg
Kartor	Publicerade i enlighet med tillstånd 507-98-2848 från Lantmäteriverket
Förlag	Kalmar läns museum
ISSN	1400-352X

Abstract

Keywords: Sweden, Västra Ed parish, Kalmar County, Archaeological inquiry, rock carvings, prehistoric settlement, prehistoric grave.

In March 2011 Kalmar County Museum performed an archaeological inquiry stage 2 at Tindered between Gamleby and Helgenäs, Calmar County, Sweden.

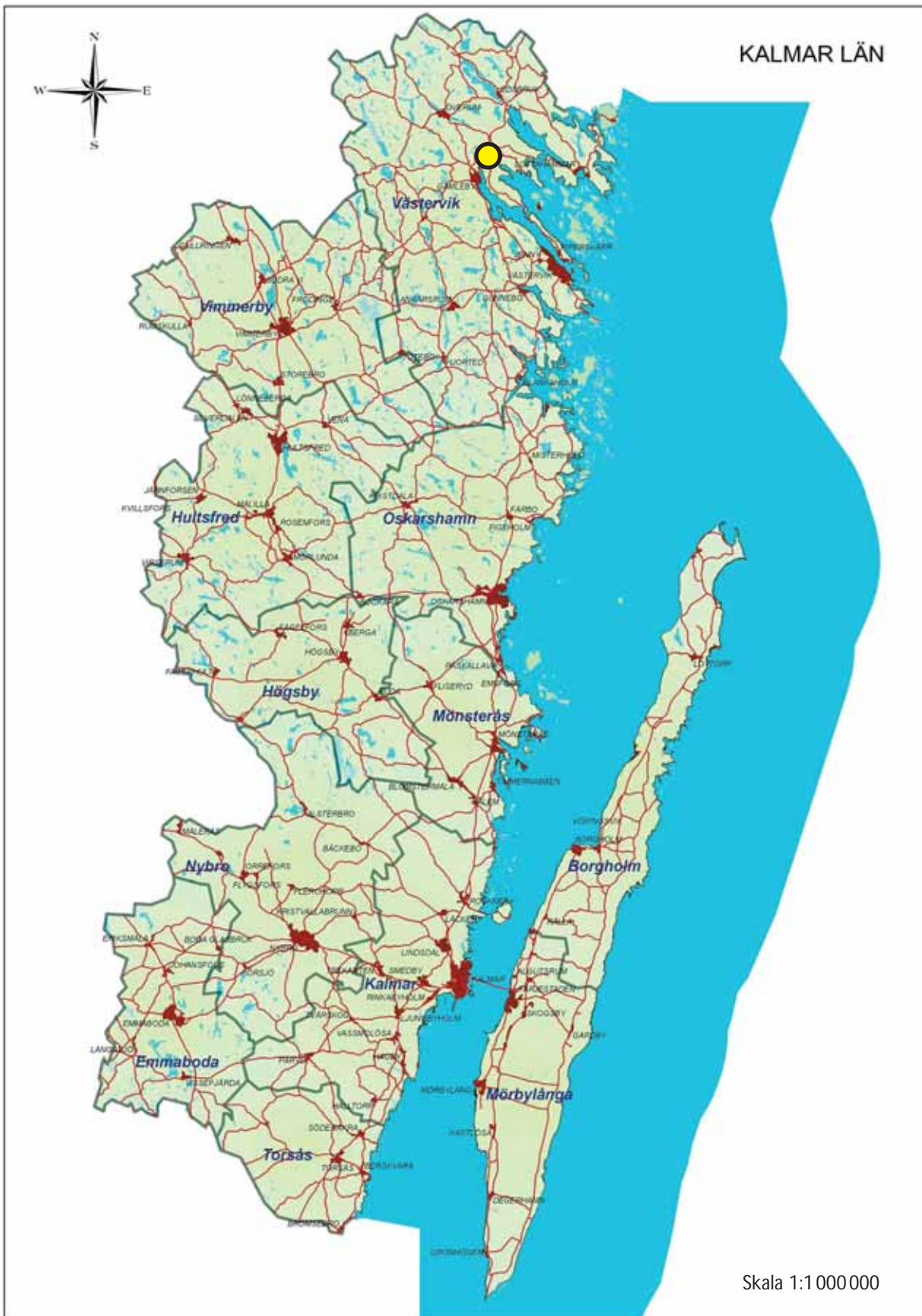
A total of 185 meters of test trenches were dug with a mechanical excavator.

This report presents the results from the archaeological inquiry, which focused on determining if prehistoric sites were affected

by the plans for construction. The results show that few prehistoric remains are affected along the northern part of the exploitation area, where only a hearth was found, indicating prehistoric settlements. In the southern part, three graves and a road were found in the line of the suggested road. The graves probably date to the bronze age or roman iron age, but were not further excavated at this time.

Innehåll

Sammanfattning.....	7
Inledning.....	9
Topografi och fornlämningsmiljö.....	11
Genomförande	13
Resultat	15
Åtgärdsförslag	20
Referenser	21
Tekniska och administrativa uppgifter	22



Karta över Kalmar län med undersökningsområdet markerat.

Sammanfattning

I denna rapport presenteras resultaten från den särskilda arkeologiska utredning etapp 2 som Kalmar läns museum genomförde i mars 2011, inför ombyggnationer av väg E22 mellan Gamleby och Helgenäs i Västerviks kommun, Småland. Utredningen genomfördes på uppdrag av Trafikverket i enlighet med beslut upprättat av Länsstyrelsen i Kalmar.

Trafikverket uppför mitträcke för s.k. 2+1-väg längs väg E22 i detta område och i samband med detta krävs bl.a. viss nyanläggning av mindre ägovägar. Kalmar läns museum har tidigare genomfört en arkeologisk utredning steg 2 i området, samt en efterföljande förundersökning (Palm 2009 & 2010). Den nu aktuella utredningen berör ett nytt förslag på sträckning av den aktuella ägovägen vid gården Tindered Bygget. Det nya vägförslaget besiktigades av Kalmar läns museum 2010-10-20, men inga gravkonstruktioner eller dylikt synliga ovan mark kunde då observeras, dels på grund av hög markvegetation vid tillfället. Anläggningsarbetena krävde dock att en arkeologisk utredning genomför-

des för att konstatera om fornlämning berörs av arbetsföretaget.

Utredningen genomfördes genom sökschaktning med grävmaskin längs vägsträckningen, dels i åkermark och dels i skogsmark. Vid utredningsschaktningen togs schakt upp med täta intervaller. På åkern framkom endast ett fåtal anläggningar spridda i olika schakt; 1 härd, 1 stolphål (troligen från en sentida hägnad i åkerkanten) samt två mörkfärgningar som klassas som osäkra anläggningar. Uppe i kullen framkom en packning till två stensättningar, den ena med mittblock. Ca 2 m öst om dessa fanns en vägyta och en stenrad om minst 15 m längd. Öst om denna fanns ytterligare en stenpackning. Vid besiktning väst om dessa syntes en stensättning med kal stenfyllning på en berghäll samt en ca 8 m i diameter stor övertorvad stenkrets som möjligen kan utgöra ytterligare en grav, ca 2 m väst om mittblocksgraven.

Kalmar läns museum rekommenderar arkeologisk förundersökning av gravar, stenpackningar och vägytan om man planerar att ta det aktuella området i anspråk för vägbyggnationen.



Fig. 1. Schaktning i den skogklädda kullen. Foto från S av V Palm, KLM/VM.

Inledning

I slutet av mars månad 2011 genomförde Kalmar läns museum en arkeologisk utredning steg 2 inför anläggandet av en ny ägoväg intill väg E22 vid Tindered mellan Gamleby och Helgenäs i Västerviks kommun. Utredningen genomfördes på uppdrag av Trafikverket i enlighet med beslut upprättat av Länsstyrelsen i Kalmar. Den nu aktuella utredningen berörde ett nytt förslag på sträckning av den aktuella ägovägen vid gården Tindered Bygget (här kallat vägförslag 3), något längre mot öst än tidigare förslag. Denna planerades bli en förlängning av befintlig körväg på gårdens nordvästra sida och ska enligt förslaget byggas på en äldre traktorväg som leder ut mot åkermarken i norr (se fig.3). Det nya vägförslaget besiktigades av Kalmar läns museum 2010-10-20, men

inga gravkonstruktioner eller dylikt synliga ovan mark kunde då observeras, dels på grund av hög markvegetation vid besiktningstillfället. Närheten till kända fornlämningar och det faktum att befintlig traktorväg ej har beretts eller ytbelagts gör att sträckan blev föremål för en särskild utredning i enlighet med 2 kap 11 § lagen (1988:950) om kulturminnen m.m. (KML). Kalmar läns museum har tidigare genomfört en arkeologisk utredning steg 2 i området, samt en efterföljande förundersökning i samband med vägförslag 1-2 (Palm 2009 & 2010).

Utredningen genomfördes under 1 dag i slutet av mars 2011. Ansvariga arkeologer i fält var Veronica Palm, KLM/VM och Jhonny Therus, KLM. Rapporten har sammanställts av Veronica Palm.

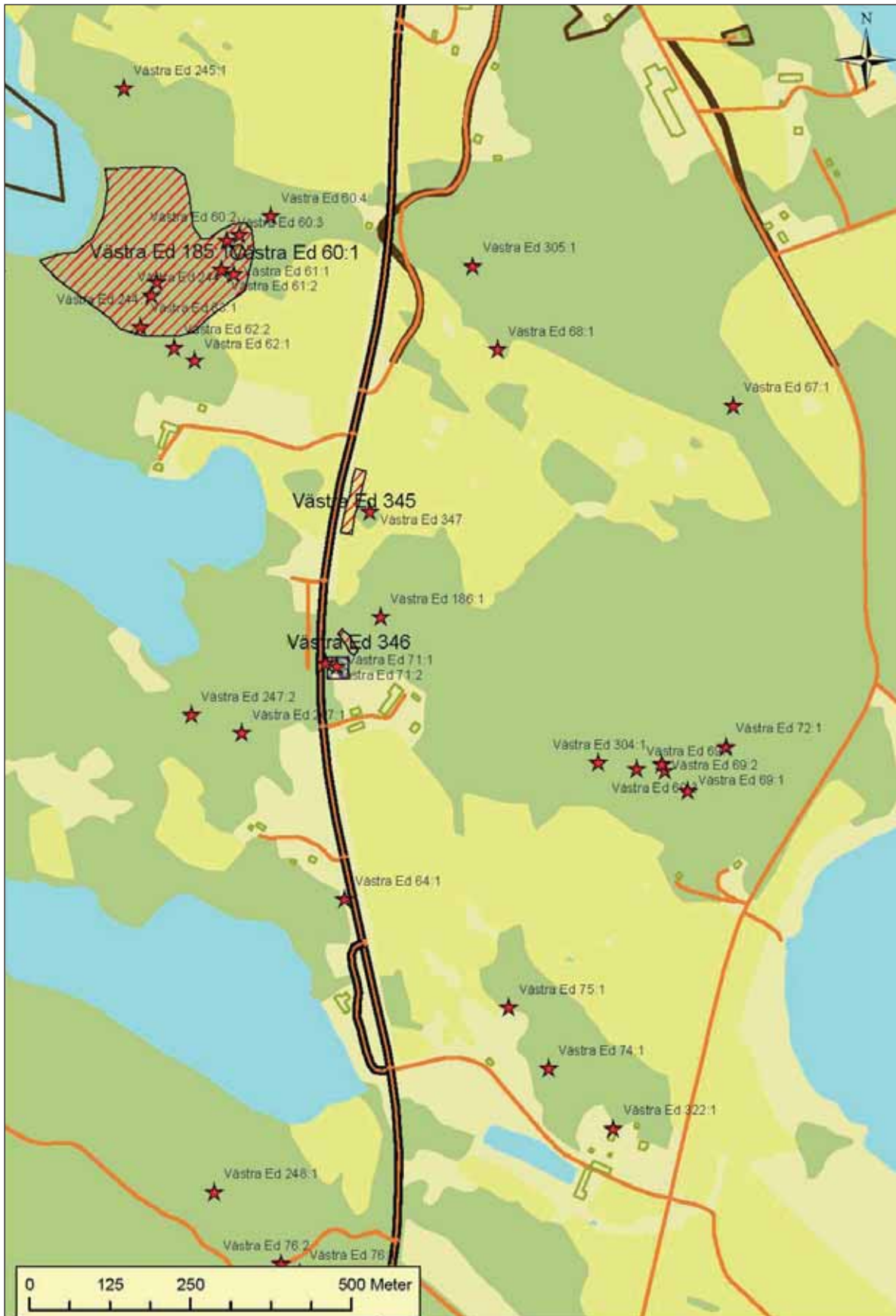


Fig. 2. Karta över fornlämningarna i det aktuella området.

Topografi och fornlämningsmiljö

Området kring Tindered, där den aktuella arkeologiska utredningen genomfördes, karakteriseras av ett böljande landskap som ömsom splittras upp av åkrar och hagar och ömsom utgörs av bergig terräng och skogsmark. Gården Bygget ligger endast en knapp kilometer väst om Tinderedviken, som utgör en del av havsviken Syrsan. Ett par hundra meter nordväst om gården finns en insjö med namnet Ommen.

Inom ärendet genomfördes år 2009 en arkeologisk utredning där det inom då aktuell yta (vägförslag 1) påträffades en boplatz (*Västra Ed 345*). Den lilla boplatsytan låg endast ett stenkast från sjön, på en liten platå i nuvarande åkermark. Boplatsen avgränsades i väst av väg E22 och i öst av ett mindre impediment, på vars topp en nyregistrerad stensättning finns (*Västra Ed 347*). En arkeologisk förundersökning genomfördes på boplatsytan år 2010 och inom denna framkom ett tiotal stolphål samt några andra anläggningstyper, bl.a. två härdar. De stenskodda stolphålen utgjorde troligen del av ett litet rektangulärt treskeppigt hus, ca 10 x 6 m stort, med tre takbärande stolpar, och daterades till bronsålderns period III-IV. Något högre upp på åskrönet fanns en härd som daterades till senneolitisk tid.

Syd om den lilla boplatsen sänker sig åkermarken till en liten dalgång för att ca 100 meter

längre bort höja sig till en skogsbevuxen och bergig platå, ca 25-30 m ö h. I svackorna mellan berghällarna har sand och moränmaterial ansamlats och i en av dessa torvklädda svackor hittas aktivitetsytan *Västra Ed 346* (inom vägförslag 2). Denna framkom vid utredningsschaktningen 2009 och är inte avgränsad. Då påträffades sotfläckar samt ett flintavslag.

På skogsplatåns västra kant, närmast väg E22, ligger stensättningen *Västra Ed 71:1* samt ett litet vägmärke, *Västra Ed 71:2*, som enda rest efter den äldre landsvägens sträckning. Den planerade ägovägen skulle inom vägförslag 1 beröra stensättningen, och då Trafikverket först höll fast vid denna sträckning genomfördes så under 2010 även en förundersökning av graven. Två mindre provgropar upptogs och schaktning i dess närhet genomfördes. I den 1 x 1 m stora provruta som upptogs i stensättningens södra del, framkom en gravgömma med keramik och brända ben. Analys visade att benen var från människa och de daterades till bronsålderns period IV-V. Söder om stensättningen öppnar terrängen gradvis upp sig i en blockrik och stenig sydsluttning när den närmar sig gården Bygget, som är belägen på höjdryggens södra sida, angränsande till nästa dalgångs åkermark. Några ytterligare lämningar påträffades dock inte där.

Socken	RAÄ nr	Typ	Datering
Västra Ed	60:1	Stensättning	Bronsålder - järnålder
Västra Ed	60:2	Stensättning	Bronsålder - järnålder
Västra Ed	60:3	Stensättning	Bronsålder - järnålder
Västra Ed	60:4	Stensättning	Bronsålder - järnålder
Västra Ed	62:1	Röse	Bronsålder
Västra Ed	62:2	Röse	Bronsålder
Västra Ed	63:1	Stensättning	Bronsålder - järnålder
Västra Ed	64:1	Milstolpe	Nyare tid
Västra Ed	67:1	Stensättning	Bronsålder - järnålder
Västra Ed	68:1	Stensättning	Bronsålder - järnålder
Västra Ed	69:1	Stensättning	Bronsålder - järnålder
Västra Ed	69:2	Stensättning	Bronsålder - järnålder
Västra Ed	69:3	Stensättning	Bronsålder - järnålder
Västra Ed	69:4	Stensättning	Bronsålder - järnålder
Västra Ed	71:2	Väghållningssten	Nyare tid
Västra Ed	72:1	Röse	Bronsålder
Västra Ed	74:1	Stensättning	Bronsålder - järnålder
Västra Ed	75:1	Stensättning	Bronsålder - järnålder
Västra Ed	76:1	Röse	Bronsålder
Västra Ed	76:2	Stensättning	Bronsålder - järnålder
Västra Ed	185:1	Röjningsröseområde	Bronsålder - nyare tid
Västra Ed	186:1	Stensättning	Bronsålder - järnålder
Västra Ed	244:1	Odlingsrösen	Bronsålder - nyare tid
Västra Ed	245:1	Gruvhål	Medeltid - nyare tid
Västra Ed	246:1	Kolbotten	Järnålder - nyare tid
Västra Ed	247:1	Stensättning	Bronsålder - järnålder
Västra Ed	247:2	Stensättningsliknande lämning	
Västra Ed	248:1	Röse	Bronsålder
Västra Ed	304:1	Stensättning	Bronsålder - järnålder
Västra Ed	305:1	Stensättning	Bronsålder - järnålder
Västra Ed	322:1	Fyndplats	Stenålder
Västra Ed	345	Boplats	Stenålder - järnålder
Västra Ed	346	Boplats	Stenålder - järnålder
Västra Ed	347	Stensättning	Bronsålder - järnålder

Tabell 1: Beskrivning av fornlämningarna som redovisas i figur 3.

Genomförande

Syfte

Syftet med den arkeologiska utredningen har i enlighet med Länsstyrelsens underlag främst varit att fastställa om fornlämningar berörs av arbetsföretaget. Utredningen skall också ligga till grund för fortsatt bedömning av ärendet enligt lag (1088:950) om kulturminnen m.m. Eventuella lämningars vetenskapliga potential skall kunna bedömas utifrån utredningsresultatet inför bedömning om eventuell fortsättning i form av arkeologiska undersökningar. Resultatet skall också kunna användas för exploatörens vidare planering för att undvika eller minimera påverkan på fornlämning, liksom av undersökare för upprättande av undersökningsplan inför eventuella arkeologiska undersökningar.

Metod

Utredningen genomfördes genom sökschaktning med hjälp av larvburen grävmaskin inom berörd sträckning. I undersökningsplanen beräknades den totala sträckningen för vägalternativ 3 till ca 400 m längd, varav ca 250 m skulle omfattas av sökschaktning. Efter utsättning visade sig sträckan för sökschaktning

omfatta ca 290 löpmeter. Sökschakten upptogs med täta intervaller längs hela sträckningen. I den mellersta delen följer vägförslaget en gräsbeväxt svacka mellan större berghällar och vägsträckningen anpassades till dessa. Vägen sträcker sig sedan ut på en plåtå i åkermark för att i nordväst vika in mot en vändögla i åkers låglänta område. Vändöglan ingick i den tidigare genomförda utredningsschaktningen. Den allra sydligaste delen berör en brant sluttning, delvis urschaktad, ned till befintlig väg. Dessa delar omfattades alltså inte av utredningen.

Schakt och påträffade lämningar i schakten, samt gravkonstruktioner som sträckte sig utanför schakten, dokumenterades och fotograferades med digitalkamera och mättes in med DGPS. De digitala mätfilerna har sedan bearbetats i ArcGIS® 9.3. Framkomna anläggningar undersöktes inte närmare, utan beskrevs endast i plan och en första tolkning av karaktär och funktion gjordes. Då uppdraget utfördes som en arkeologisk utredning och inga påträffade lämningar undersöktes vidare har någon fyndhantering inte varit aktuell i detta fall. Utredningens resultat har redovisats till FMIS enligt gängse standard, på blanketten Redovisning av utförd arkeologisk undersökning.



Fig. 3. Översikt av området med tidigare genomförda utrednings- och förundersökningsytor och registrerade lämningar inritade. T h syns den aktuella utredningssträckan och schakten.

Resultat

Trafikverket planerar att bygga om väg på E22 vid fastigheten Tindered 2:3 och 2:13. En mindre ägoväg skall anläggas och utredningsschaktning genomfördes i åkermark och i skogsmark.

I skogsmarken upptogs 10 schakt. I schaktet mellan åkermark och hagmark framkom en stolphålsliknande anläggning (A4) som troligen utgör en del av en äldre hägnad mellan åker och skogshage. I övrigt framkom inga fynd eller lämningar förrän uppe på skogskullens topp. Denna del av det nya vägförslaget besiktigades av Kalmar läns museum 2010-10-20, men inga gravkonstruktioner eller dylikt synliga ovan mark kunde då observeras uppe i kullen. I området fanns dock sedan 1978 års revideringsinventering en 8 m i diameter stor och 0,2 m hög stensättning registrerad (*Västra Ed 186*). I FMIS beskrivits den ha mycket oklara begränsningar med delvis övertorvad fyllning och var vid inventeringen beväxt med 4 tallar. Stensättningen kunde inte med säkerhet återfinnas vid besiktningstillfället och de i FMIS angivna koordinaterna var inte korrekta. Vid besiktningen var markvegetationen också hög

och tät vilket försvårade den okulära bedömningen och endast större uppstickande stenar var synliga. Vid avtorvning i samband med utredningsschaktningen framkom i detta område stenpackningar till 2 stensättningar, den ena med mittblock. Ca 2 m öst om dessa finns också en äldre vägsträckning som under senare år har använts som traktorväg och längs dess östra kant framkom en stenrad om minst 15 m längd. Öst om stenraden fanns ytterligare en större stenpackning. Samtliga lämningar var helt övertorvade och knappt ej synliga före avtorvning, även att gräset var betydligt lägre än vid besiktningen hösten innan.

Vid besiktning nordväst om anläggningarna registrerades också ytterligare en stensättning, denna med kal stenfyllning, på en berghäll samt en ca 8 m i diameter stor övertorvad stenkrets som möjligen kan utgöra den grav som tidigare registrerats som *Västra Ed 186*. Denna låg ca 2 m väst om mittblocksgraven.

På åkern framkom endast ett fåtal anläggningar spridda i olika schakt, varav 1 härd och 2 mörkfärgningar som klassas som osäkra anläggningar.

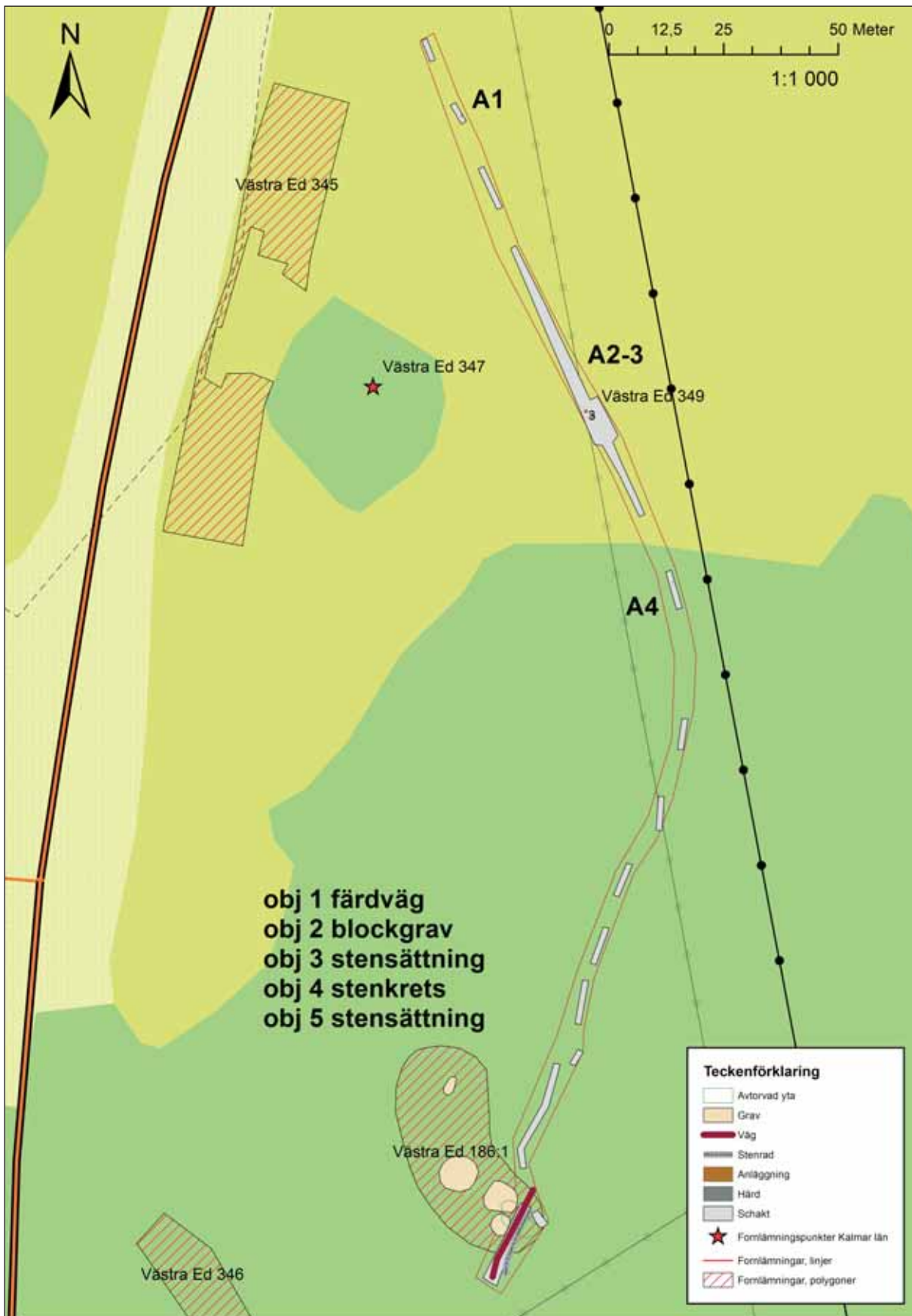


Fig. 4. Översikt av utredningsschakt och påträffade anläggningar efter genomförd registrering i FMIS.

Anl. nr	Schakt nr	Anl. typ	Beskrivning
A1	S2	Anläggningsliknande lämning; mörkfärgning	Mörkfärgning, 0,45 x 0,7 m st (SV-NÖ).
A3 & A2	S4	Härd	Härd, 0,55 x 0,7 m st (NNV-SSÖ). Rikligt med skärvensten, 0,1 m st, kol och sot. Ca 1 m NV om är en mörkfärgning (osäker anläggning A2) 0,4 x 0,45 m st. Registrerad som fast fornlämning Västra Ed 349.
A4	S5	Stolphål	Stolphål. 0,18 m i diameter. Troligen del av äldre hägnad mellan åkermark och hagmark.
Obj 1	S14	Färdväg	Minst 22 m lång och 2 m bred (NO-SV). Använd under sen tid som transportväg för jordbruksredskap. Helt övertorvad. Vid utredningsschaktning syntes att vägen var röjd från sten, men bitvis påfylld med tegelkross. I dess östra kant är en minst 15 m l stenrad av tydligt lagda stenar om ca 0,3-0,6 x 0,2-0,5 m st. Öst om är en tät stenpackning av mindre stenar, helt övertorvad. Datering okänd. Registrerad som övrig kulturhistorisk lämning Västra Ed 348.
Obj 2	Vid S14	Grav markerad av sten/block: Blockgrav	Rund ca 6 m i diam st, bestående av ett centralt i graven beläget jordfast block, 4 x 3,2 m st (N-S) och 0,8 m h med flat ovansida. Kring blocket är ett brätte 0,8-1,5 m br av 0,2-0,3 m st stenar i minst 2 skift. Brättet är helt övertorvat och inte synligt ovan mark. I Ö är en utbyggnad i form av en stenpackning, ca 1 x 4,5 m st (NNO-VSV) och 0,3-0,5 m h lagd i minst 2 skift. Registrerad som fast fornlämning ingående i gravfält Västra Ed 186.
Obj 3	Vid S14	Stensättning	Oval, ca 4 x 4,5 m st (N-S) och 0,3 m h. Fyllning av sten, ca 0,3-0,5 m st i minst 2 skift. Övertorvad. Framkom vid utredningsschaktning. Ca 1 m S om blockstengraven obj 2. Registrerad som fast fornlämning ingående i gravfält Västra Ed 186.
Obj 4	-	Stenkrets	Rund, 8 m i diam, bestående av 12 klumpstenar. Stenarna är 0,5-0,7 m l, 0,6-1,0 m br och 0,5-0,7 m tj och med ett inbördes avstånd på 1,0-2,0 m. Inne i stenkretsen syns ytterligare ett par block. I övrigt helt övertorvad och någon fyllning är ej synlig. Bevuxen med 2 äldre tallar, 1 mindre tall och ett par små granplantor. Ca 3 m NV om obj. 2. Registrerad som fast fornlämning ingående i gravfält Västra Ed 186.
Obj 5	-	Stensättning	Närmast oval, ca 4 x 1,5-3,0 m st (NNO-SSV) och 0,2-0,3 m h, med kal fyllning, ngt nedrasad mot NV, av ca 0,2-0,3 m st stenar i minst 2-3 skift. På kal håll i skogsmark ca 13 m NNV om obj 1. Bevuxen med 6 mindre tallar. Ca 6 m V om är en liten stensamling av 0,3 x 0,4 m st skiviga stenar på kal håll vid brant sluttning. Registrerad som fast fornlämning ingående i gravfält Västra Ed 186.

Tabell 2. Anläggningslista.



Fig. 5. Översikt från NV av den i det närmaste helt övertorvade blockgraven (obj 2). Foto: V Palm, KLM/VM.



Fig. 6. Översikt från SV av stenkretsen (obj 4) som troligen är densamma som tidigare registrerats i FMIS som Västra Ed 186. Foto: V Palm, KLM/VM.



Fig 7. Översikt från S av stenraden och färdvägen (obj 1). Foto: V.Palm, KLM/VM.

Åtgärdsförslag

Inom vägsträckningens södra del framkom flera gravlämningar samt en äldre färdväg.

Om detta alternativ blir aktuellt lämnas ett åtgärdsförslag om arkeologisk förundersökning, för att närmare fastställa och avgränsa lämningarna. Gravlämningar är dock ofta tidskrävande och kostsamma att undersöka.

För de fåtal anläggningar (varav endast en säker; härden A3) som framkom på åkerytan

rekommenderas inga fortsatta antikvariska åtgärder. Inom ytan upptogs täta schakt och vid den framkomna härden vidgades även schaktet till full vägbredd inom ett större område. Några ytterligare lämningar påträffades ej och arkeologisk förundersökning av en härd är inte motiverat.

Referenser

Palm, V. 2009. *2+1 väg mellan Gamleby och Helgenäs - Arkeologisk utredning etapp 2 Gamleby, Lofta och Västra Ed socknar, Västerviks kommun, Småland*. Kalmar läns museum arkeologisk rapport 2009:50. Kalmar.

Palm, V. 2010. *Boplats och stensättning i vägen för vägen. Arkeologisk förundersökning 2010 Tindered 2:3 och 2:13, Västra Ed socken, Västerviks kommun, Kalmar län, Småland*. Kalmar läns museum arkeologisk rapport 2010:31. Kalmar.

Tekniska och administrativa uppgifter

Länsstyrelsens dnr: 431-6422-09

Kalmar läns museums dnr: 33-458-09

Projektnummer KLM: 2010055

Uppdragsgivare: Trafikverket

Landskap: Småland

Kommun: Västerviks kommun

Socken: Västra Ed socken

Fastighet: Tindered 2:3 och 2:13

Fornlämningsnr: Västra Ed 345 och 186

Ekonomisk karta: 7G5i

M ö h: 23-30

X koordinat: 6429517

Y koordinat: 149074

Fältarbetstid: 2011-03-31

Antal arbetsdagar: 2 dagar

Maskintid: 8 timmar

Personal: Veronica Palm och Jhonny Therus

Foto, Du nr: Du 186

Dokumentation: All dokumentation förvaras på KLM.

Inmätning: Koordinater och höjdangivelser i rikets koordinatsystem Sweref 99 16 30 och RH70.



Adress

Box 104, S-391 21 Kalmar

Telefon

0480-45 13 00

Fax

0480-45 13 65

E-post

info@kalmarlansmuseum.se