



# Utredning inför Va mellan Torslunda och Kåtorp

Arkeologisk utredning 2011

Torslunda, Torslunda socken, Mörbylånga kommun, Öland



Cecilia Ring

**KALMAR LÄNS MUSEUM**  
Arkeologisk rapport 2011:24



# **Utredning inför Va mellan Torslunda och Kåtorp**

## Arkeologisk utredning 2011

Torslunda, Torslunda socken, Mörbylånga kommun, Öland

<b>Författare</b>	Cecilia Ring
<b>Copyright</b>	Kalmar läns museum
<b>Redaktion</b>	Per Lekberg, Seija Nyberg
<b>Kartor</b>	Publicerade i enlighet med tillstånd 507-98-2848 från Lantmäteriverket
<b>Förlag</b>	Kalmar läns museum
<b>ISSN</b>	I400-352X

## Abstract

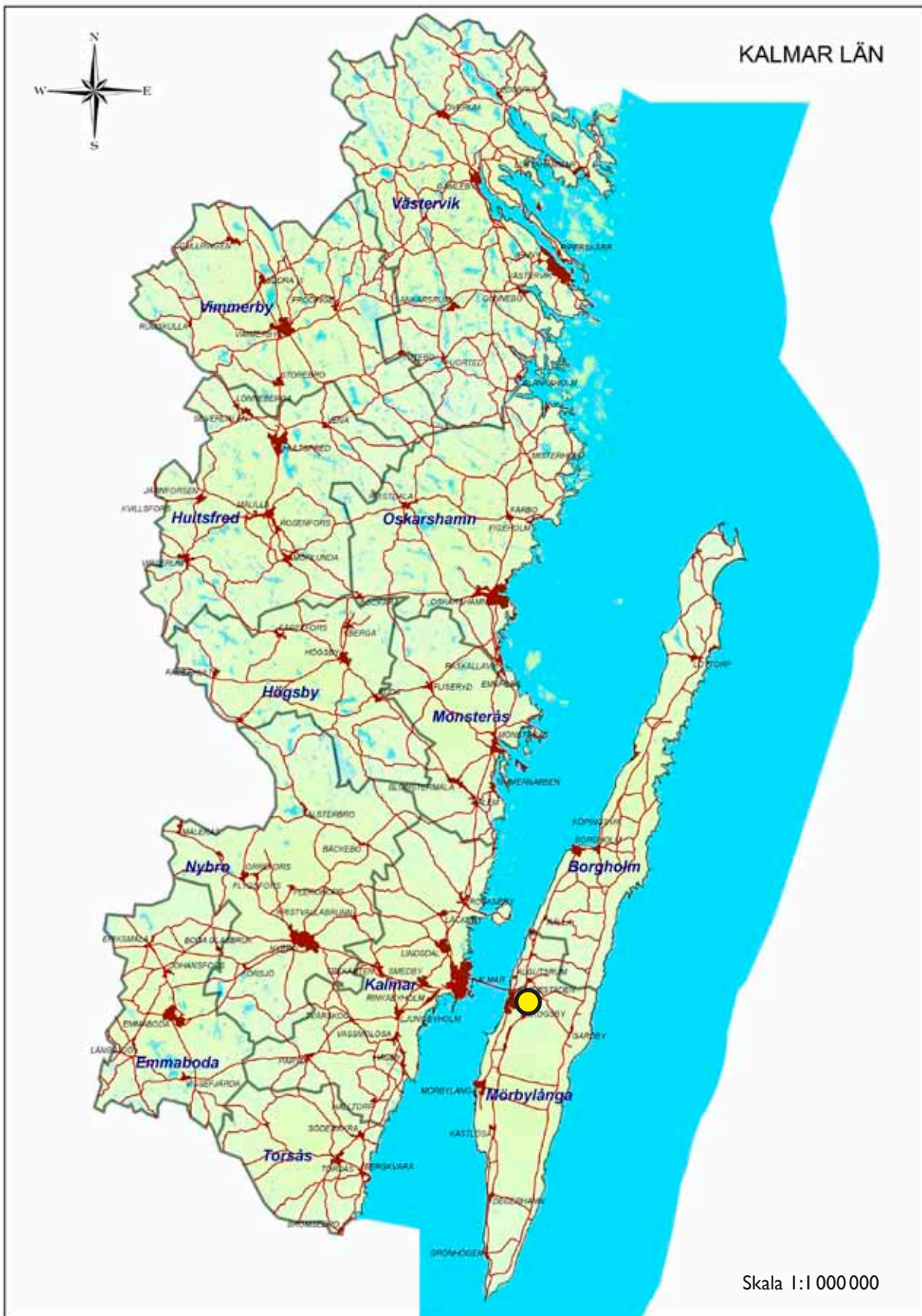
*Keywords: Sweden, Torslunda parish, Kalmar County, Archaeological evaluation, search trenches*

Kalmar County Museum performed an archaeological evaluation at Kåtorp 2:22, 2:4, Torslunda 1:24 etc. Torslunda parish, Mörbylånga Municipality, Kalmar County, Öland. The purpose of the evaluation is to establish if any ancient monuments or features are present. 68 search trenches were dug with

a backhoe. One post hole was found, but no indication that it was part of a larger structure. Two finds were also found in the topsoil layers. As very few ancient monuments or features, which could be linked to prehistoric activities, were determined Kalmar County Museum is proposing no further archaeological actions.

## Innehåll

<b>Sammanfattning.....</b>	<b>7</b>
<b>Inledning.....</b>	<b>8</b>
<b>Genomförande .....</b>	<b>11</b>
<b>Resultat och åtgärdsförslag.....</b>	<b>13</b>
<b>Tekniska och administrativa uppgifter .....</b>	<b>14</b>



Karta över Kalmar län med undersökningsområdet markerat.

## Sammanfattning

Då Mörbylånga kommun planerar att anlägga kommunalt VA mellan Torslunda och Kåtorp genomförde Kalmar läns museum en arkeologisk utredning på aktuell sträcka.

Utredningen genomfördes under 1 vecka i november månad 2011. Ungefär ett 70-tal schakt lades längs den planerade sträckan som var ca 3000 meter lång. Den planerade Va- ledningen är tänkt att grävas ner på den norra sidan

av Kåtorps by på de marker som under 16- och 1700-talet var Kåtorps bys utmarker. Endast på två ställen hittades lösfynd i form av en eldslagningsflinta och på ett annat ställe påträffades i matjorden möjligen ugnfragment eller hårt bränt tegel. Då så få indikationer på förhistorisk verksamhet påträffades rekommenderar Kalmar läns museum därför inga fortsatta antikvariska åtgärder inom sträckan.

## Inledning

Inför en planerad ledningsdragning mellan Torslunda och Kåtorp, Torslunda socken, Mörbylånga kommun, Öland, genomförde Kalmar läns museum en arkeologisk utredning, etapp 2, längs den planerade sträckan. Utredningen genomfördes under 4 dagar i november 2011. Ansvarig i fält var arkeolog Cecilia Ring som också ansvarat för rapportarbetet. Deltog i fält gjorde även Nicholas Nilsson och Jhonny Therus.

Utredningens syfte är i enlighet med Länsstyrelsens kravspecifikation (dnr: 431-1848-11P) att fastställa om fast fornlämning berörs av det planerade arbetsföretaget, samt att i förekommande fall så långt som möjligt beskriva och karaktärisera påträffade fornlämningar. Resultatet ska kunna ligga till grund för Länsstyrelsens fortsatta bedömning i ärendet.

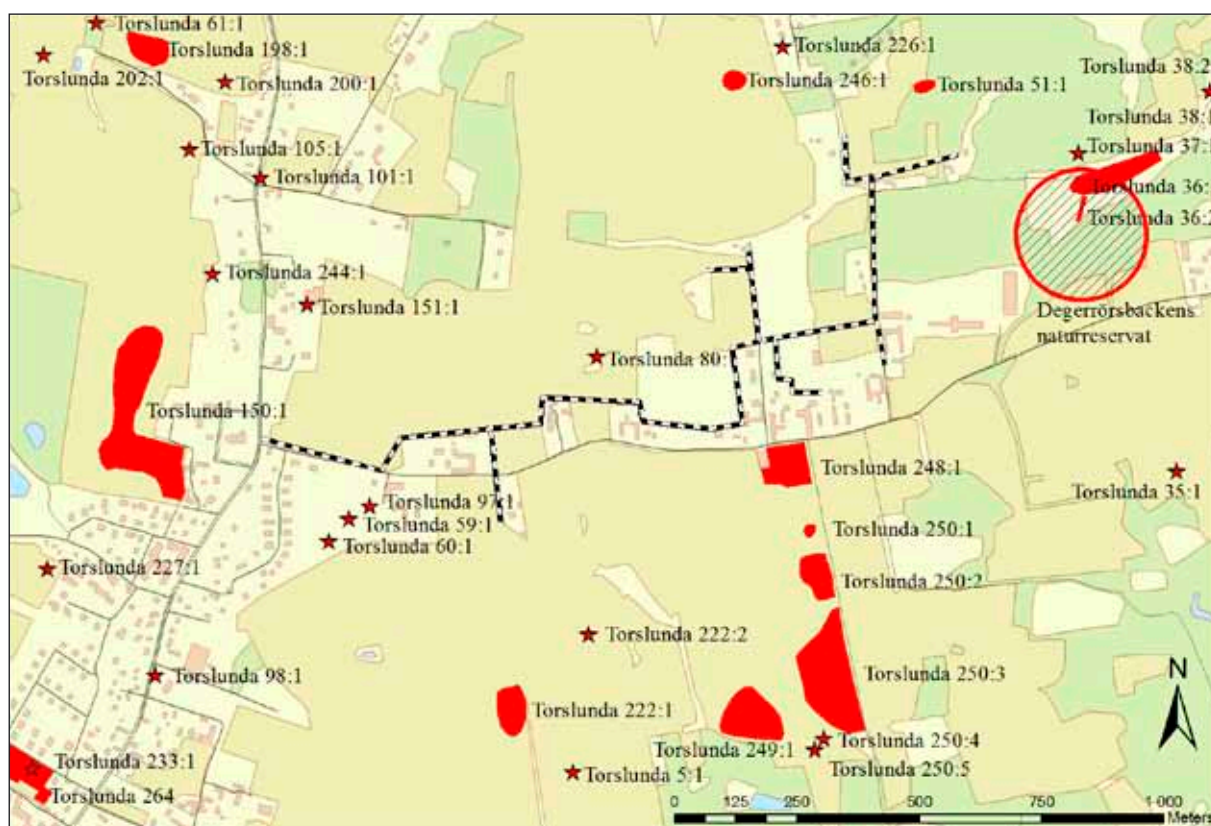


Fig 1. Utdrag ur ekonomiska kartan med arbetsområdet markerat samt fornlämningar i området.

Torslunda socken är mycket rik på fornlämningar från samtliga perioder. Förutom en stor mängd gravfält kännetecknas Torslunda socken av stenålders lämningar. Det mycket stora lösfyndsmaterialet från stenålder har bland annat tolkats som spår av en neolitisk centralbygd.

Undersökningsområdet utgörs till största delen av flack åkermark vars åkrar delas av smala ridåer av löv- och buskvegetation. Åkarna är långsmala och ligger i nord-sydlig riktning. Strax väster om undersökningsområdet, i nordlig-sydlig riktning löper väg 136 längs med den västra landborgkantens krön. Hela undersökningsområdet ligger på den norra sidan om Kåtorpsgatan som går i öst-västlig riktning. En hel del bebyggelse ligger lokaliserad på den norra delen av vägen och det är kring denna som utredningen genomfördes.

De närmast intilliggande lämningarna karaktäriseras av stenåldersboplatser, gravar

och agrara lämningar. Stenåldersboplatserna utgörs av RAÄ 150:1, 248:1 och 246:1 vilka ligger både väster, norr och söder om undersökningsområdet. Gravfält utgörs av RAÄ 60:1, 97:1, 80:1, 51:1 och 36:1. Dessa ligger både norr och söder om området. Inom Torslunda 3:2, norr om ledningsdragningen och väster om RAÄ 80:1, gjordes 2001 en besiktning av personal från Kalmar läns museum. Området betraktades som ett gynnsamt boplatsläge ur topografisk synpunkt och det hade tidigare påträffats gravar och fynd av stenålderkaraktär, RAÄ Torslunda 97:1 samt en stensättningsliknande lämning RAÄ Torslunda 60:1 och är borttagna. I anslutning till dessa låg också RAÄ 59:1 vilken var en husgrund men som också är borttagen. De agrara lämningarna utgörs av RAÄ 36:2 och 37:1 vilka ligger i den nordöstra delen av området. Här finns också Degerrörsbackens naturreservat.

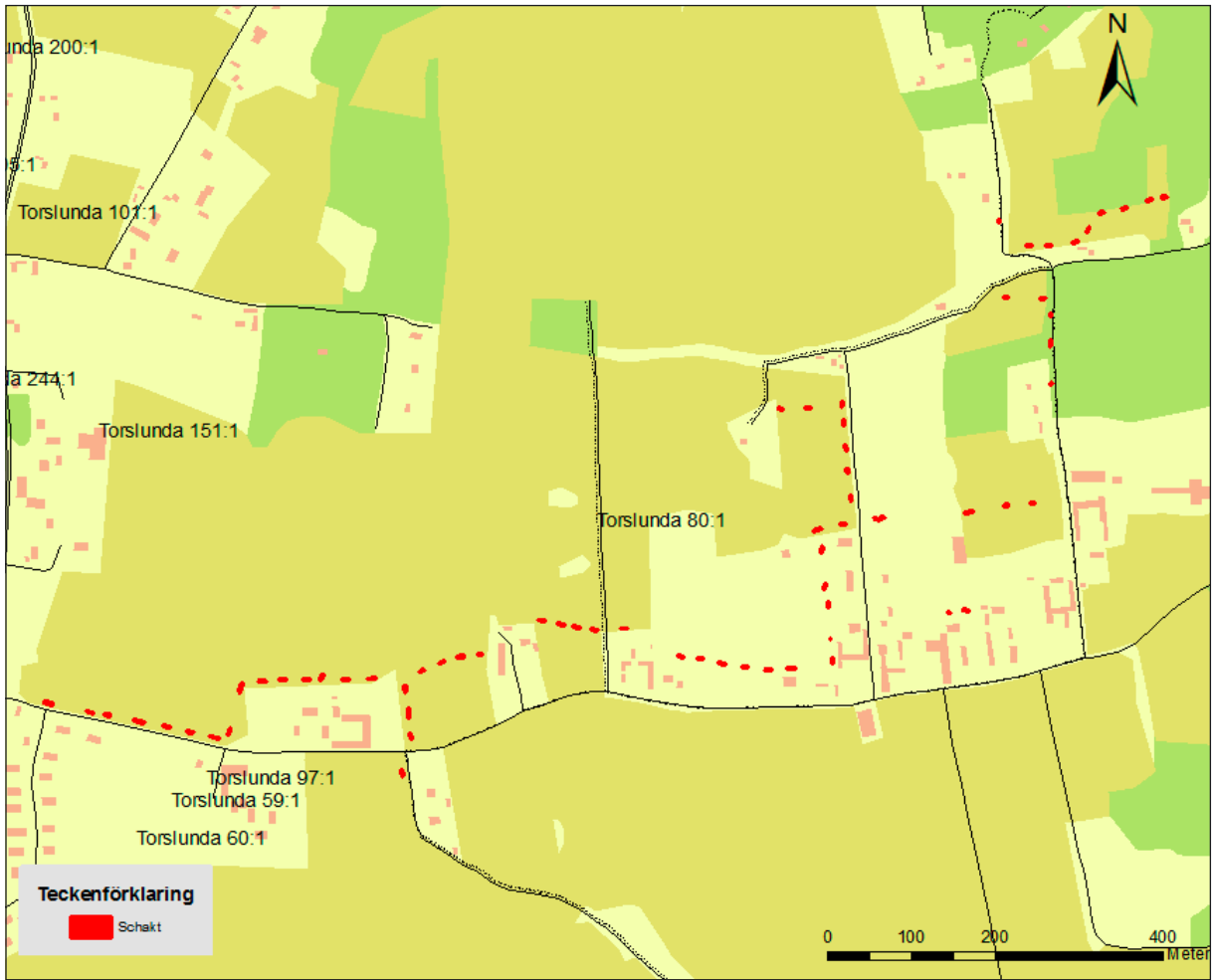


Fig 2. Schaktöversikt. 68 schakt grävdes längs hela sträckan.

## Genomförande

Innan fältarbetet påbörjades genomfördes en genomgång av de historiska kartorna. Beklagligtvis fanns det inga kartor som visade på annat än att de nu utredda områdena varit utmark till Kåtorps ägor.

Arbetsområdets totala längd uppgick till ungefär 3000 m. Sammanlagt grävdes 68 schakt inom sträckan. Schakten var generellt 5-7 meter långa och var en skopbredd, ca 1,6 meter breda. Mellanrummen mellan schakten varierade mellan ca 10 meter till ca 30 meter. På ett par ställen grävdes ca 1,5 meter djupa schakt för att konstatera att inga överlagringar skett. Inom sträckan fanns det ett stort antal

stenmurar och vägar som var tvunget att ta hänsyn till och schakten fick anpassas till de platser där det var möjligt att schakta. På två ställen längs sträckan gjordes inga schakt då det enligt de ritningar som vi fått fanns nedgrävt elledning på dessa.

Då endast två brukade åkrar fanns på hela sträckan var det svårt att göra någon okulärbesiktning av ytorna före schaktningen. I övrigt bestod marken av beteshagar och vall.

Alla schakt mättes in med GPSD och har bearbetats i ArcGIS. De fynd som påträffades togs inte tillvara utan återdeponerades.

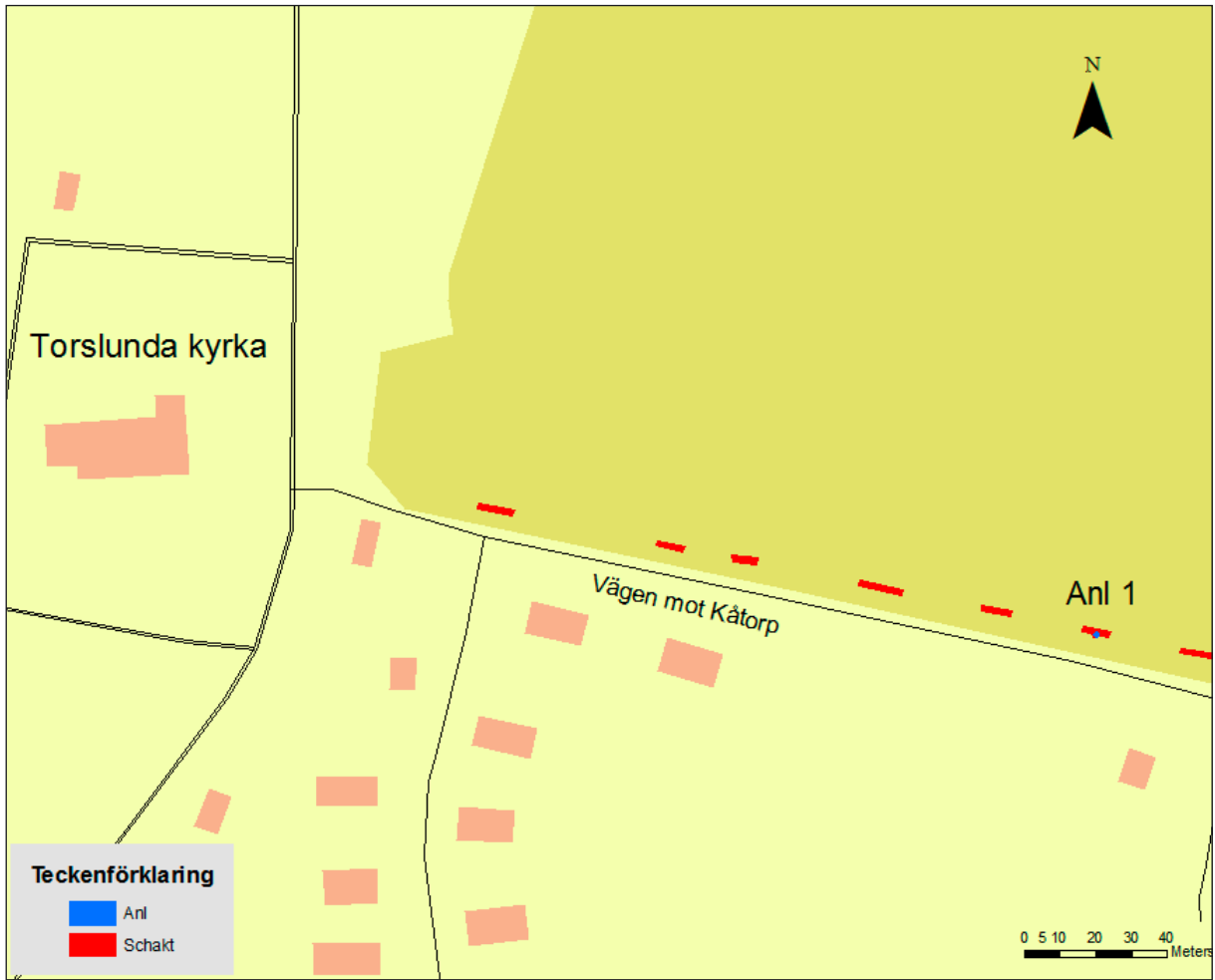


Fig 3. Anläggningens placering längs sträckan, i åkermark i närheten av Torslunda kyrka.

## Resultat och åtgärdsförslag

Vid utredningen påträffades endast en anläggning vars ålder inte gick att fastställa i utredningsskedet. I övrigt påträffades endast två lösfynd i matjordslagret. Det ena fyndet bestod av en eldslagningsflinta och det andra av hårt bränd keramik alternativt ugnsfagment. Det var mycket få schakt som kunde läggas i åkermark och matjordstäckets var endast mel-

lan 0,10- 0,20 m tjockt. I åkermarken var matjordslagret något tjockare, upp till 0,3 m.

Då mycket få indikationer på förhistorisk verksamhet påträffades längs ledningssträckan så anser Kalmar läns museum att inga ytterligare antikvariska åtgärder är nödvändiga inför det planerade arbetsföretaget.

## Tekniska och administrativa uppgifter

**Länsstyrelsens dnr:** 431-1848-11P

**Kalmar läns museums dnr:** 33-327-11

**Projektnummer KLM:** 11/20

**Uppdragsgivare:** Mörbylånga kommun, 386 80 Mörbylånga

**Landskap:** Öland

**Kommun:** Mörbylånga kommun

**Socken:** Torslunda socken

**Fastighet:** Kåtorp, 2:22, 2:4, Torslunda 1:24 m.fl.

**Fornlämningsnr:** 150, 248, 60, 97 mfl

**X koordinat:** 6279056

**Y koordinat:** 151028

**M ö h:** 35-45

**Fältarbetstid:** 2011-11-21-2011-11-24

**Antal arbetsdagar:** 7

**Maskintid:** 32

**Personal:** Nicholas Nilsson, Cecilia Ring, Jhonny Therus

**Foto, Du nr:** Du 205\_001-009

**Fynd:** Inga fynd togs tillvara.

**Dokumentation:** All dokumentation förvaras på KLM.

**Inmätning:** GPSD

Koordinater och höjdangivelser i rikets koordinatsystem SWGREF 99  
16\_30.





*Adress*

Box 104, S-391 21 Kalmar

*Telefon*

0480-45 13 00

*Fax*

0480-45 13 65

*E-post*

[info@kalmarlansmuseum.se](mailto:info@kalmarlansmuseum.se)