



Jacob (p)

Asi
Su
K. N. S.
rapporten

VA 1992-94 inom Saxnäs stugby vid kronocampingen

Fornlämning 70 och 107, Saxnäs 1:21, Algutsrums socken,
Mörbylånga kommun, Öland

Arkeologiska för- och slutundersökningar 1992-1994



Hella Schulze

Rapport oktober 2006
Kalmar läns museum

Nationella rapportprojektet 2006



RAPPORT

Datum 2006-10-30
KLM obj nr 1) 90/72 2) 93/3
3) 94/9
KLM dnr 1) 1571/90 2) 2142/92 (1270/92)
3) 327/94
Lst dnr 1) 220-7964-90 2) 220-12188-92;
jfr 220-7964-90
3) 220-1473-94; jfr 220-2305-93

Landskap: Öland
Kommun: Mörbylånga
Socken: Algutsrum
Fastighet: Saxnäs 1:21
Fornl. nr: 70, 107

Arkeologisk förundersökning utförd 1992-10-16--22 av Hella Schulze
Slutundersökning utförd 1993-03-22--09-06 av Hella Schulze/Barbro Hedenmalm
(totalt 7 dgr). Arkeol förundersökning utförd febr 1994 av Hella Schulze

Ekonomiskt kartblad 4G 6i (570)

X 6284 420

Y 1541 600

Z 4-8 möh

Uppdragsgivare: Domän Mark Syd, Box 1204, 35112 Växjö

Dokumentation (* = bifogas här)

Fynd, KLM nummerserie:

Situationsplan, skala: -

Plan, skala: -

Profil, skala: -

Resultat publicerat i: -

Övrigt material ingående i rapport Utdrag ekonomisk karta*, utdrag VA-karta sk 1:1000*, dito sk 1:2000*, 8 sv/vi förstorningar*, 3 fältplaner*, 2 renritningar, 7 kontaktkopior (området 1996), anteckningar

Undersökningsresultat:

Bakgrund

Det aktuella området var Saxnäs stugby vid Saxnäs Kronocamping nere vid Kalmarsund. Markägaren Domän Mark Syd hade för avsikt att förbinda 50-talet uthyrningsstugor med en 980 m lång stamledning och ansluta denna till huvudledningen i vägen vid infarten till campingen. Förundersökningen föranleddes dels av ett förväntat gott boplatsläge för sten- och bronsåldersbebyggelse, dels av att registrerade fornlämningar fanns i områdets sydvästra del, bl a RAÄ 70, ett parstensättningar. Ledningen var planerad att gå relativt tätt intill dem. Strax åt nordost hade man även nyligen funnit en lokal från bronsåldern (se rapport, KLM dnr 1285/91, lst 220-6689-91). Andra undersökningar 1990-91 inom Domäns Saxnäs-område var också underlag för att en förundersökning måste göras.

Idag har stugområdet helt eller delvis privatiserats, d v s stugorna ingår i en bostadsrätt av de ägare som runt 1992 köpte dem på ofri grund, något som var med i planen när VA anslöts. I köpet ingick en bygg rätt. De har byggts ut på olika sätt, en del har flyttats och nya byggts. Genom för- och slutundersökningen bedömdes dessa senare byggnationer som ett relativt ringa ingrepp och att det inte skulle tillföra ny kunskap. Anmälningsplikten skulle de nya ägarna upplysas om.

I begreppet "Saxnäs" ingår även det stugområde som anlades längre åt norr liksom den golfbana som byggts under 1990-talet i detta område. Området byggs fortfarande ut. Därtill har en del vägombyggnader skett. Undersökningar karaktäriseras av fynd av härdar och kokgropar i sand, ofta översandade, få fynd och då av stenålderstyp. Dateringarna har mestadels varit från mesolitisk tid (på så låg nivå som 2-3 m ö h!) till förromersk järnålder. Tyngdpunkten är inom bronsålder-förromersk järnålder men även yngre järnålder förekommer.

Förundersökningen hösten 1992

Stugområdet upptar en yta om ca 300 x 200 m (väst-öst) som sluttar åt väster. Terrängen är kuperad, frodigt bevuxen med grova ekar och annan ädellövskog, enstaka tallar och undervegetation av sly. I den västra delen ligger marknivån ca 4 m ö h för att i den östra stiga till ca 8 m ö h. Marken utgörs av blockrik morän med ovanliggande grovt klappergrus omväxlande med sandigare partier på moränlera. Det tunna humusskiktet ovanpå var ibland helt ihopfiltat av trädrötter.

Provschakten grävdes endast i de sträckor som markerats för stamledningen, d v s hela denna sträcka banades av. Anslutningarna till husen och vissa huvudvägar inom området banades ej av då, det gjordes i ett senare skede (hösten 1993, se nedan). Det blivande VA-schaktet var beräknat till max 2,5 meters bredd varför provschaktet gjordes 3 m brett för rasmarginal. I regel grävdes endast ner till under myllan men även 1-2 m djupa schakttag togs för att se om översandade konstruktioner fanns. Sammanlagt avbanades 2 900 m². Inget kulturlager eller fynd påträffades, däremot 19 anläggningar, A1-19. De utgjordes av härdar/kokgropar och kom företrädesvis i de högre moränpartierna. Det var dessa som undersöktes i slutundersökningen.

(En preliminär rapport över förundersökningen sändes till Länsstyrelsen, RAÄ och Domän 1992-11-11. Avsikten var att en mer detaljerad rapport skulle ingå i en slutrapport över VA-schaktningarna. Detta görs s a s nu, dock är rapporten från 1992-11-11 den som är mer detaljerad.)

Slutundersökningen på våren 1993

De anläggningar som framkommit vid förundersökningen och vilka låg kvar över vintern i VA-schaktet, slutundersöktes under några dagar i månadsskiftet mars-april 1993 (förhållandena var då relativt besvärliga med snö tidvis och vattensjuk mark). De var, liksom VA-schaktet är, spridda över hela området och jämnt fördelade. De dokumenterades i plan och profil och sållades igenom. Alla utgjordes av fyndlösa härdar (22 st), samt en kokgrop. Tre fynd påträffades; två kvartsbitar och en bränd flintbit, alla lösfynd. Från anläggningarna tillvaratogs kol. Den största härden var hela 2 x 1,5 m. Så gott som alla anläggningar innehöll skörbränd sten och de hade i regel en flack profil. Flera av dem som låg i den högre östra delen var delvis översandade.

Tre kolprover sändes till Beta Analytic-laboratoriet i Florida. Resultatet av deras analys blev denna:

Beta-61271	2 400 +/- 80	450 f Kr +/- 80	kal 2 sigma 785 – 256 f Kr
Beta-61272	1 820 +/- 80	130 e Kr +/- 80	kal 2 sigma 24 – 413 e Kr
Beta-61273	1 160 +/- 60	790 e Kr +/- 60	kal 2 sigma 718 – 1011 e Kr

I september kompletterades VA-ledningen med att stickschakt grävdes till alla stugor från huvudledningen. Ett schakt för en s k rundgångsledning, belägen utmed östra sidan, grävdes också. Ytterligare två anläggningar framkom vilka undersöktes, troligen härdar (dokumentationen förkommen). Dessutom gjordes i väster en

avvikelse från den planerade ledningssträckningen. I det schakt som togs upp på åschrönet här (i närheten av RAÄ 70) framkom en ovanligt tät stenpackning, mörk jord och skörbrända stenar, sannolikt en fornlämning. Möjligen kan den mörka jorden utgöra en rest av ett boplatslager. I området finns troligen flera gravar som inte är synliga ovan mark. Ledningen lades i stället väster om de stugor som finns här.

(Ett brev, en första rapport, om att arbetet 1993 slutförts sändes 1993-09-15 till Länsstyrelsen.)

Förundersökningen vårvintern 1994

Denna förundersökning föranleddes av en ny, kortare delsträcka skulle grävas för VA-ledningen. Den låg i det känsliga partiet i väster, den låga åsen där stensättningarna RAÄ 70 finns, liksom den mörka jorden som nämnts ovan. Då en stensamling norr om en av stugorna var misstänkt lik en stensättning, sedan den nu röjts och börjat ingå i en "trädgård" runt stugan, lades ledningen i stället på södra sidan om huset. För övrigt framkom inget anmärkningsvärt.

Utvecklingen inom området har till viss del bevakats senare, då risk funnits (finns) att ingrepp sker för P-plats, trädgårdsanläggningar m m intill gravarna RAÄ 70, vilka ligger alldeles intill stugorna.

(En PM, en utvärdering, sändes 1994-03-28 till Länsstyrelsen och RAÄ med förslag på en zonindelning, A-D, för fortsatt antikvarisk bevakning inför ev kommande arbeten inom området. Diskussioner hade förts med övriga arkeologer på läns museet som grävt inom Saxnäs-området. Denna PM kan också ses som en sammanfattning av de antikvariska arbetena i detta stugområde. Bifogas i kopia.)

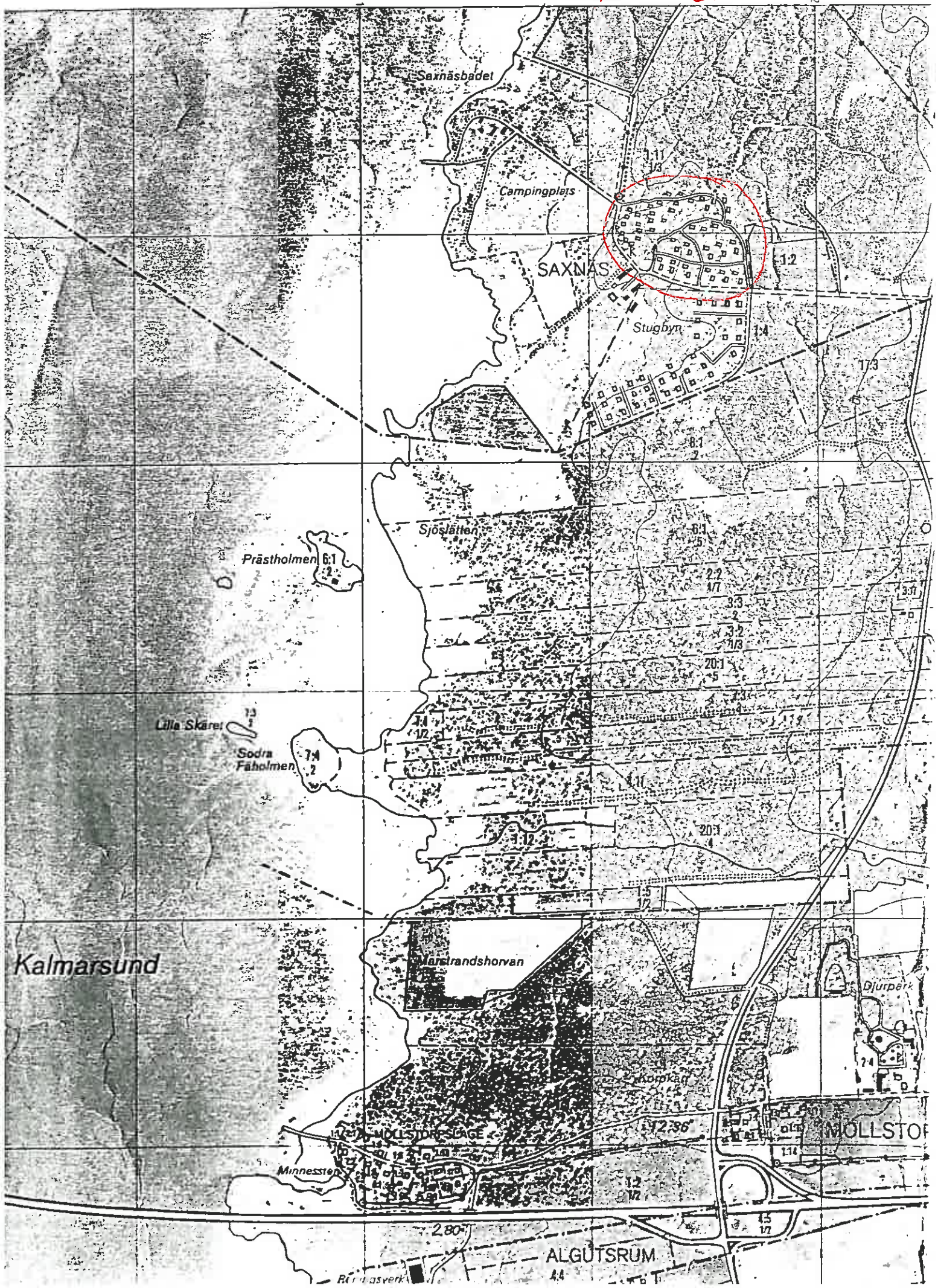
Hella Schulze
antikvarie

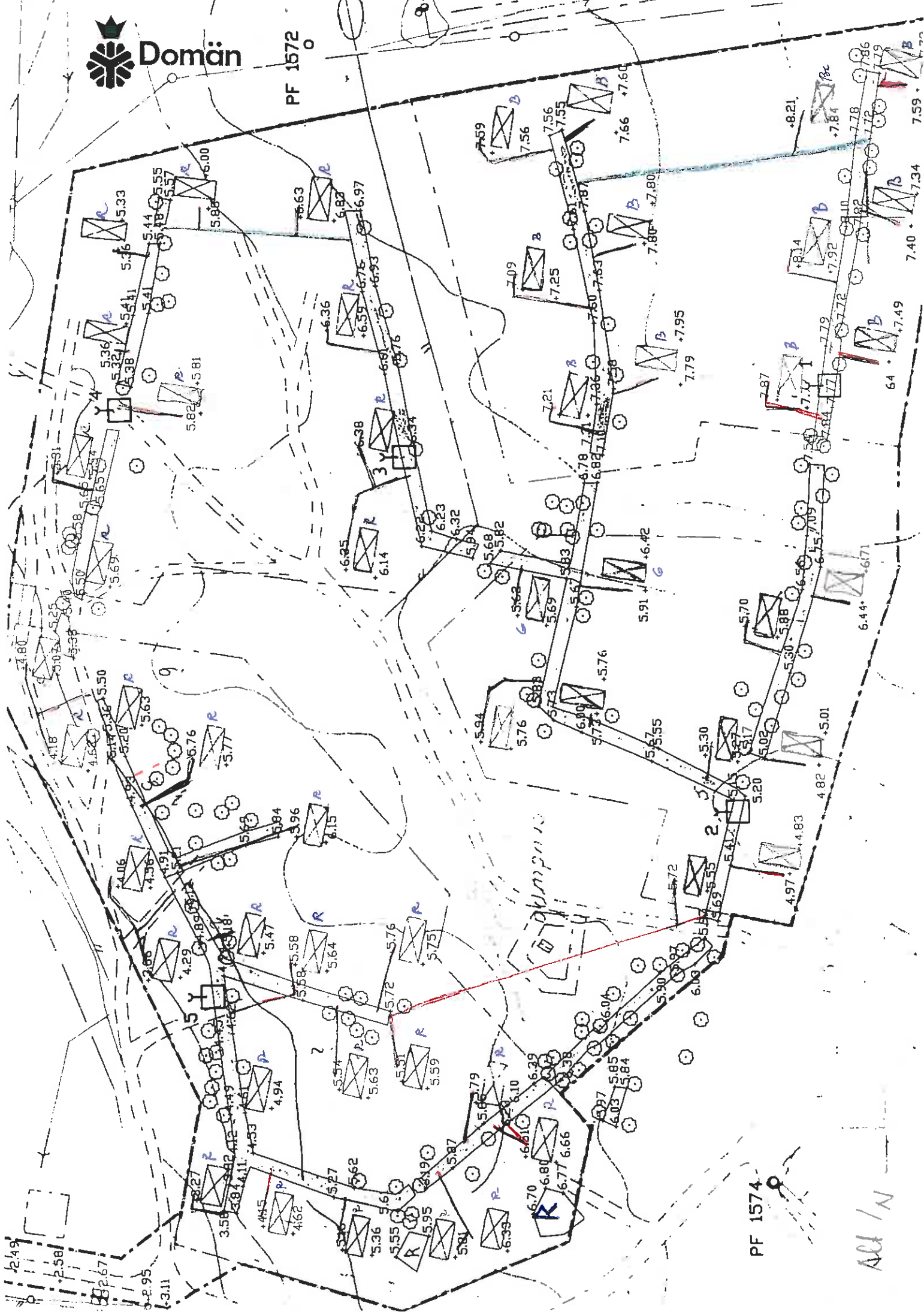
Övrig personal

Förutom Hella Schulze och Barbro Hedenmalm deltog vid 1993 års undersökning även Berith Enbäck, Danilo Indolf, Ulf Danell samt en praoelev.

Kopia: Riksantikvarieämbetet, Länsstyrelsen Kalmar län

Ek 466i





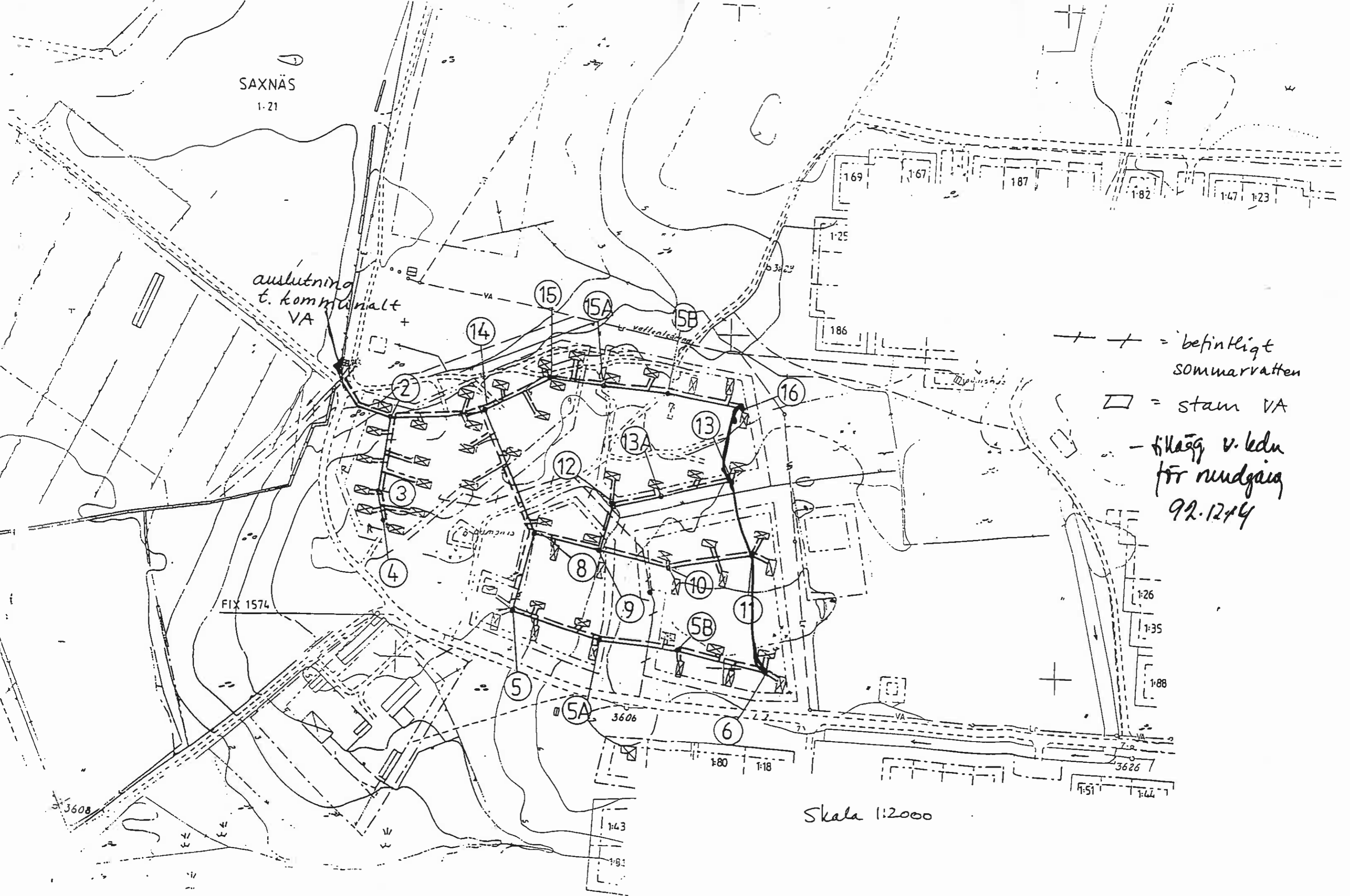
SAXNÄS
1-21

anslutning
t. kommunalt
VA

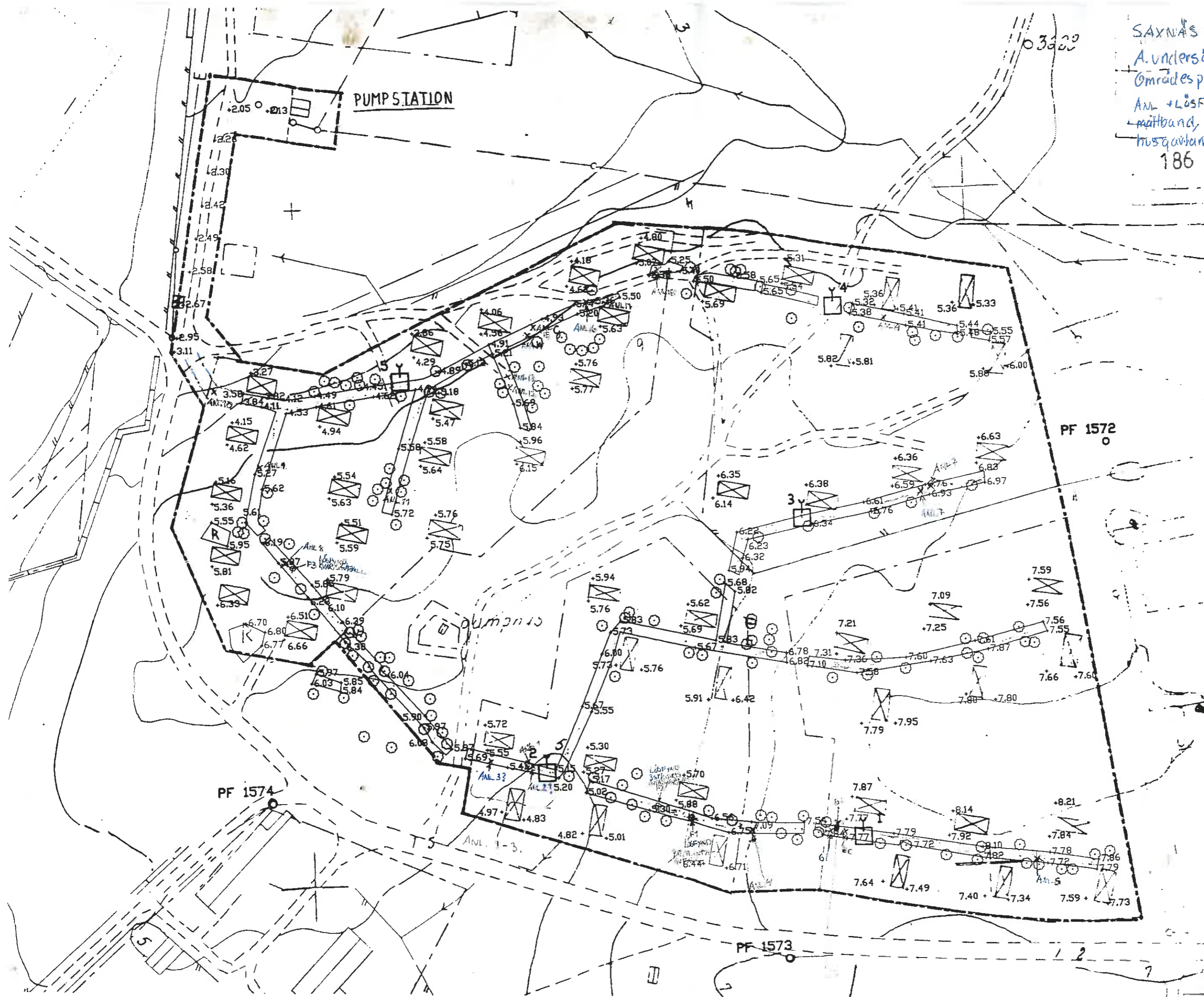
FIX 1574

Skala 1:2000

+ + = befintligt
 sommarvatten
 □ = stam VA
 - - - tillägg v. ledn
 för nuddgån
 92.12.14

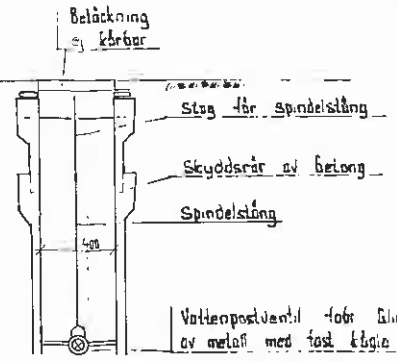
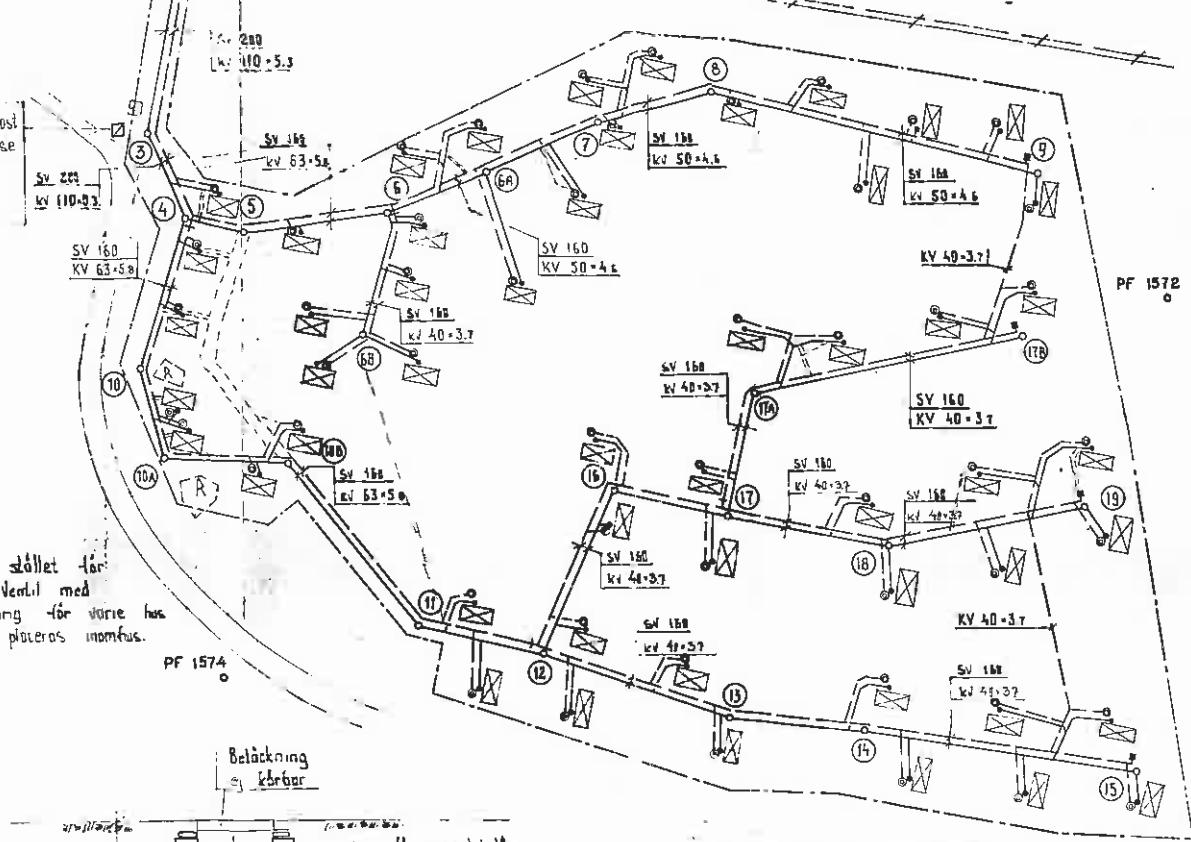


SAXNÄS - VA-ledningsnätet
 A.undersökning våren 1993
 Områdesplan, skala 1:1000
 ANL + LÖSFYND: Manuellt inmätt m.
 måttband, och utgångspunkter från
 husgavarna. / B.E samt T.F.
 186



I för brandpost
distansangivelse
ras. vid vägen
område med
glänsa kammern

Alternativ i stället för
mätbrunn. Ventil med
tätningssöröring för varje hus.
Vattenmätaren placeras inomhus.



Serviceändringar Spillvatten B 113 Mark 114
avslutas med rensbrunn p 110 i plast
källvatten PEK 23-25 2118 avslutas
med mätbrunn B 900 i betong

FÖRTECKNING ÖVER ANLÄGGNINGAR

		Storlek m	Läge. pkt
A1	Stor härd		4B-5
A2	Liten sotfläck, rund	0,55 i d	4B-5
A3	Skörbränd stensamling	0,7x0,5	4B-5
A4	Stor härd	2 x 1,6	Öom 5A
A5	Kolsamling, recent?	0,8 i d?	5B-6
A6a	Urlakad härd med sand	1x1 ?	V om 5B
A6b	V-formad sotfläck	1,1x0,45	V om 5B
A6c	Skörbränd stensamling	0,50 i d	V om 5B
A7	Härd längst i NO	1 m i d	13-13A
A8	Härd	1,1x0,7	4-4A
A9	Härd (vid ek) liten	0,6 i d	2-4
A10	Härd, ner mot anslutningen	0,7x0,65	landsväg - pkt 2
A11	Härd med kol i 1:a tvärsschaktet	0,9x0,45	2-14
A12	Härdrest, liten, 2:a tvärsschaktet		12B-14
A13	Härdrest, större, 2:a tvär-, recent?	ej	12B-14
A14	Härd, stor		13-14
A15	Härd, mindre strax Ö om A14	mätta	13-14
A16	Härd? i schaktkant intill väg		13-14
A17	Härd, ett par m Ö om A16		13-15A
A18	Härd, sandigt mittparti, vid hus		15A-15B
A19	Mörkfärgning i sand		15B-16

FOTOGRAFIER



Härden Anl 1 mellan pkt 4B och pkt 5. Schaktet i bakgrunden delvis igenlagt pga den stora björken. Fr V.



A1

Saknas FU-92



A4



A9 vid sticket



En av anl.



Översikt schaktbredd.

Handwritten text at the top center of the page, possibly a title or reference number.

Handwritten text at the top right of the page, possibly a date or location.

01 Alanta
Sagmas 1/21
VA 192
H.S.

SU 120



OLAND
MÖRBYLÄKN
SAXNÄS 1:21
GEMÅLK BILDSTYLM

ALGUTSRUMS. SN
ANL 14 5-14
ARKEOL. UNDERS

ORIG. F1
SKALA 1:20
23/3-4/5-93
P. A. E. B.

ANL.1



ANL.7b



ANL.4



ANL.7b



ANL.9



ANL.10



ANL.6



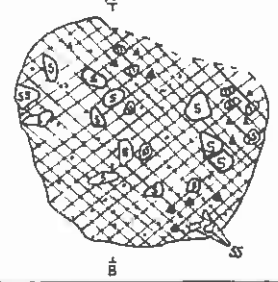
ANL.8



ANL.11



ANL.7a



ANL.7a



ANL.14



Ant 6 (Kokgröp)



Skrovet är byggd av
ett tjockt träskiv
⑤ stort sotigt karrasbländat träskiv
med inslag av träskiv

Fyllning av två karras skiv med inslag
av sot och trä i Ö kanten en smärre
skivkonstruktion. Troligen ritligt
med stora skivskorbränd skiv, 0,1-0,15 m skiv.

Fynd: sot

A 6 B 2.0 m lg Hammig, ettst utom borda sväng

A 4 Kåstrop

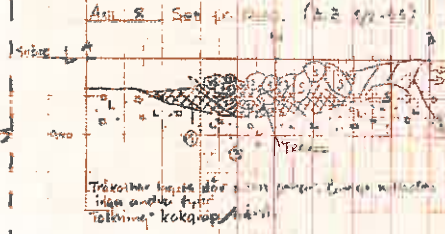


Fyllning av karras sotigt skiv i mitten svart med
inslag av sot i botten ett stort källarett
Ettstaka skiv som skärskinda skiv
Fynd: sot

Ant 1 Kåstrop



Fyllning av sotigt karras skiv med inslag av
sot och skörbränd skiv i botten ett stort
källarett



Träskiv karras skiv i mitten svart med inslag
av sot i botten ett stort källarett
Ettstaka skiv som skärskinda skiv

1 Skrovet är byggd av ett tjockt träskiv
2 Skrovet är byggd av ett tjockt träskiv
3 Skrovet är byggd av ett tjockt träskiv
4 Skrovet är byggd av ett tjockt träskiv
5 Skrovet är byggd av ett tjockt träskiv

ÖLAND
MOBYL. KN.
ALGUTRUMS.sn
HLS

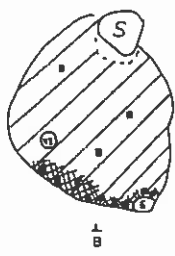
SAXNAS 1:21
ANL 15-19 4.6a.8
ARKEOL. UNDERS.

ORIG. FL.
SKALA 1:20
23/3-4/5-93
B.H. BEJ.R. SV. B.

ANL. 5

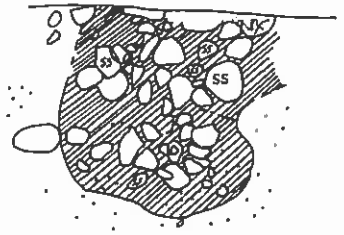


ANL. 18

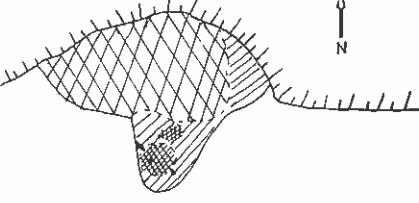


1 m

ANL. 6a



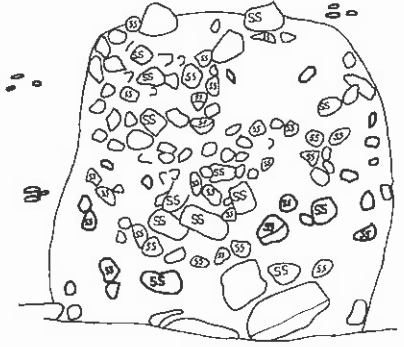
ANL. 16



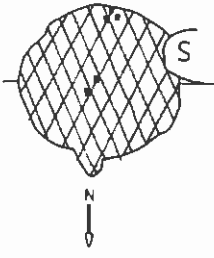
ANL. 19



ANL. 4



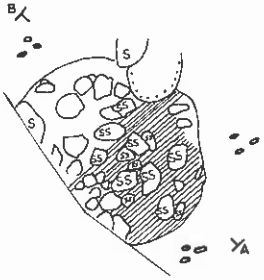
ANL. 17



ANL. 17



ANL. B



Fyndlista

Öland
Mörbylånga kommun
Alqutsru: 557
Sanningsprov
B.E.

- | | | |
|----------|--|--|
| Anl 1 | Träkol, 2 st påsar. | |
| Anl 4 | Träkol, 3 st påsar. | |
| Anl 6 A | Träkol | |
| Anl 6 B | Träkol, 2 st påsar. | |
| Anl 6 C | Träkol | |
| Anl 7 B | Träkol, 2 st påsar. | |
| Anl 8 | Träkolprov: läget centralt i rami (angivet på
profilritningen), from $\sim 0,08 - 0,2$
m djup. | |
| Anl 9 | Träkol | |
| Anl 10 | Träkol | |
| Anl 11 | Träkol | |
| Anl 14:1 | } 2 st påsar | |
| Anl 14:2 | | |
| Anl 15 | Träkol | |
| Anl 16 | Träkol | |
| Anl 17 | Träkol | |
| Anl 19 | Träkol, 2 st påsar | |
| F1 ⊕ | 1st Bräntflintaavfall | döstynd: fyndplats markerat
på områdesplanen
skala 1:1000. |
| F2 ⊕ | 5st kvartsavslag/avfall | döstynd: — " — |
| F3 ⊕ | 1st kvartsavfall | döstynd: — " — |

Länsstyrelsen i Kalmar län
Kulturmiljöenheten
391 86 KALMAR

**ANMÄLAN av utförd arkeologisk huvudundersökning på Saxnäs 1:21, Algutsrums
sn, Mörbylånga kn, Öland.**

Kalmar läns museum har nu slutfört undersökningarna inför kommande VA- schaktningar i stugbyn på Saxnäs Kronocamping. Den första förundersökningen för VA skedde hösten 1992, varvid ett 10-tal anläggningar påträffades. De undersöktes våren 1993. En komplettering gjordes nu i dagarna då alla stickschakt in till stugorna samt ett schakt för en sk rundgång grävdes. Ytterligare två anläggningar framkom, som nu undersökts. Rapporten är under utarbetande.

I västra delen gjordes en avvikelse ifrån den planerade sträckningen. I det först upptagna schaktet fanns på åschrönet en stenpackning, ovanligt tät i den även annars mycket stembundna marken, samt mycket mörk jord och skörbrända stenar, varför schaktet lades igen utan att vi grävde djupare. Den nya sträckningen går i stället väster om de bågge sydvästra stugorna (se bif plan).

Domän kommer nu att sälja ca 30 av de 52 stugor, som finns inom stugområdet, och bostadsrätt eller tomträtter kommer att bildas. I dessa ingår även en byggnadsrätt, så att varje fastighetsägare i princip ska kunna bygga ut sin fastighet till dubbel storlek. Då endast ett minimalt utrymme finns för dusch etc i stugorna (som nu får in va) är det troligt att de flesta kommer att byggas till. Därför bör man överväga hurvida fler antikvariska åtgärder är nödvändiga inom denna del av området och hur de nya ågarna i så fall ska informeras om detta.

De många schakten har gett en relativt god bild av områdets markförhållanden och fornlämningsstätheten. Det är knappast troligt att det inom stugområdet skulle finnas någon mer stadigvarande boplats med avsatt kulturlager. De anläggningar som påträffats är i stort sett samtliga härdar eller kokgropar, den mest primära, som även en högst tillfällig vistelse kan lämna efter sig. De få fynden utgörs av kol och enstaka flintavslag. Området tycks ha varit sporadiskt utnyttjat och under hela järnåldern. De tre C 14-proverna som analyserats gav tiderna övergång brons- /järnålder, äldre järnålder samt vikingatid. Dateringar till bronsålder och tidig järnålder finns även på det högre belägna området vid den planerade golfbanan i Saxnäs. Det är knappast troligt att, utöver ett antal härdar, nya typer av fornlämningar, som kan öka kunskapen om området, kommer att påträffas vid ev fortsatta kontroller, i synnerhet när det är frågan om så små ytor som husens utbyggnad.

Hella Schulze
ant

Bif: plan över stugområdet

93.12.21

PUMPSTATION

/// = arkeologiskt intressant område

Ny sträckning

Bild

Dumpst

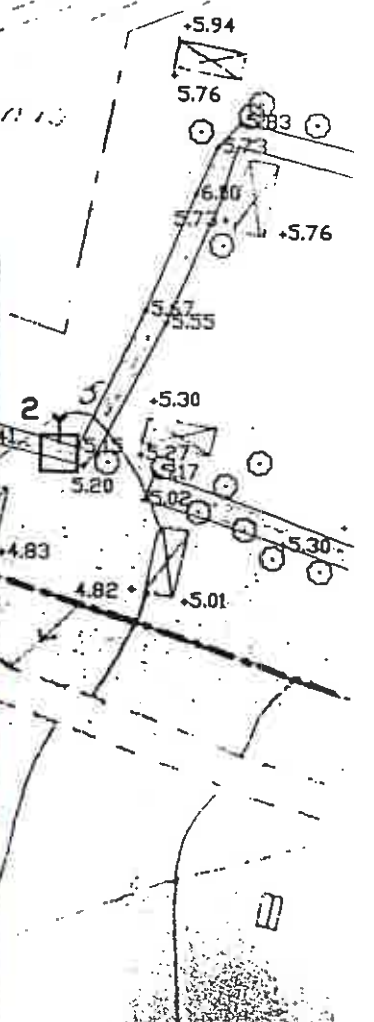
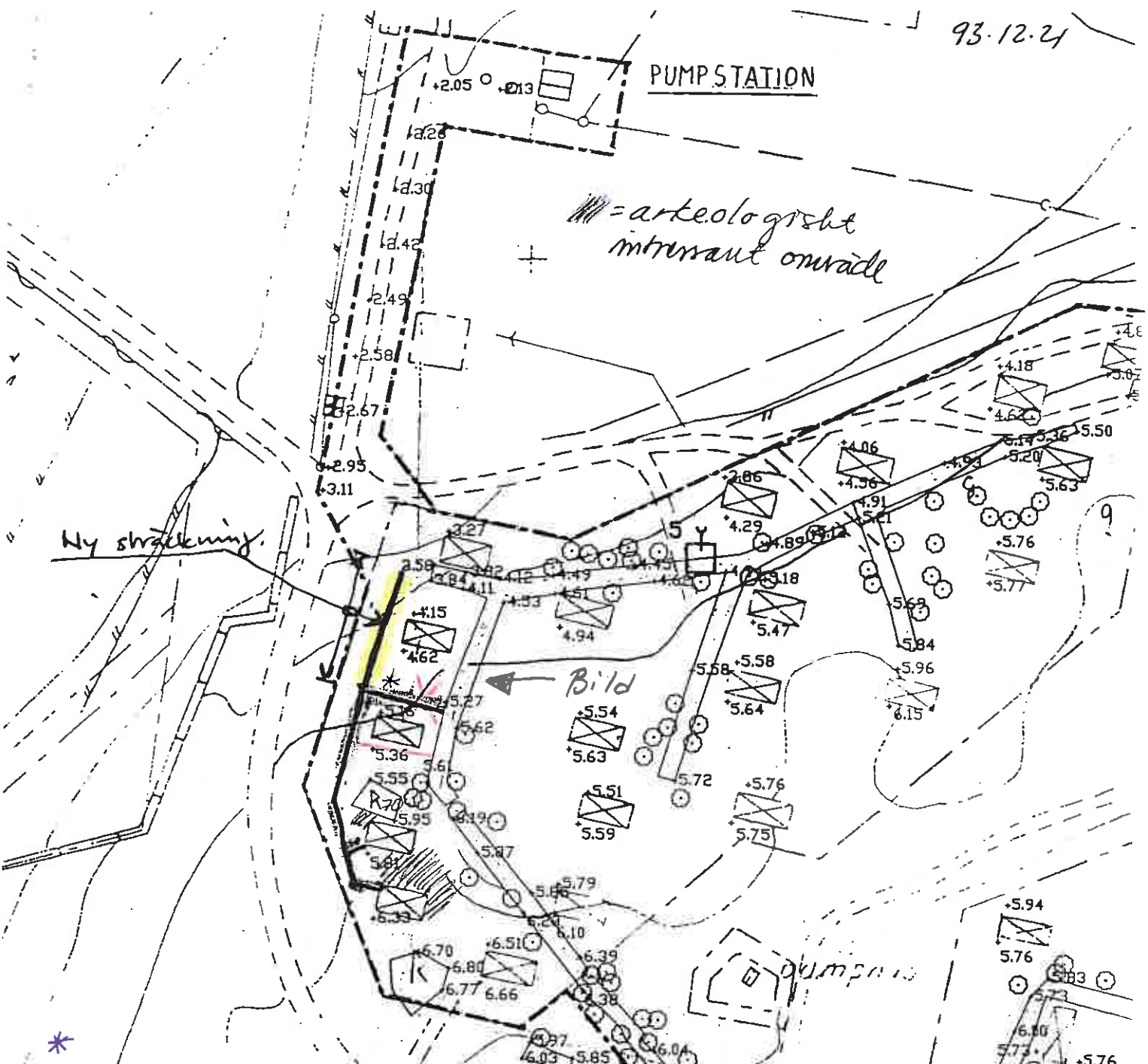


Foto: Hella Schultze
1996-10

Öland
ALGUTSRUMM SN
Saxnäs 1:184
RAÄ 70:1



Foto: Hella Schultze
1996-10

Öland
ALGUTSRUMM SN
Saxnäs 1:184
RAÄ 70:1

