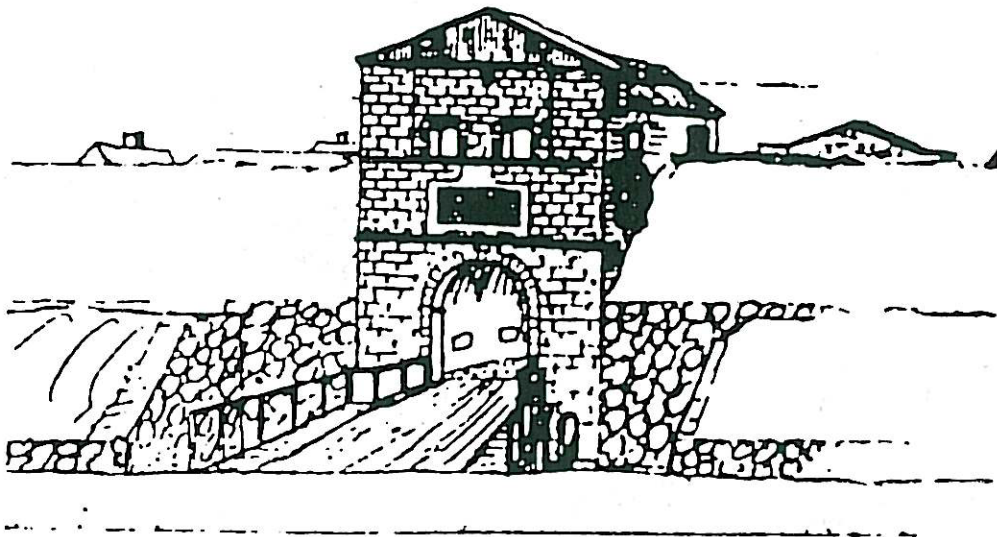




Arkeologisk undersökning
vid
Västerport 1998
Kvarnholmen, Kalmar stad
Småland



Innehållsförteckning

Inledning

Topografi och fornlämningsmiljö

Historik

Syfte och metod

Undersökningsresultat

Sammanfattning

Referenser

Tekniska och administrativa uppgifter

Bilaga

Kartor, Ritningar och fotolista

Inledning

Kalmar läns museum utförde under 1998 en arkeologisk förundersökning och schaktövervakning i Västerport Kvarnholmen 2:5. Undersökningen utfördes av antikvarie Mats Blohmé. Uppdragsgivare var Kalmar kommun. Undersökningen föranleddes av ombyggnad inne i de 1600-tals valv som finns i Västerport. Västerport kallas också med ett annat namn Högvakten. Västerport är en del av det 1600-tals befästningsverk som vilket omgärdat hela Kvarnholmen. Fornlämningen definieras som en stadsbefästning och hela Kvarnholmen har RAÄ nr 93.

Det utfördes samtidigt en byggnadsantikvarisk kontroll av Kalmar läns museum. Kontrollen utfördes av antikvarie Örjan Molander.

Topografi och fornlämningsmiljö

Kvarnholmen är Kalmars gamla stadskärna och utgör fortfarande centrum för detaljhandel och andra cityverksamheter. Kvarnholmen är en vattenomsluten holme vilken bebotts av Kalmar stads befolkning sedan mitten av 1600-talet då staden flyttades från Gamla staden till holmen. Västerport är den port vilken ligger mellan de två kraftigaste bastionerna Gustavus Primus och Gustavus Magnus. Denna del av befästningsverket uppfördes först, på grund av dess läge in mot fastlandet, detta skedde främst under 1650-talet.

Historik

Kalmar hade en betydande ställning bland Sveriges städer under medeltid och tidig historisk tid, både som handelsstad och som en del av kronans gränsfästningar (Selling 1982: 23ff). Kalmars läge endast 5 mil från gränsen mellan Sverige och Danmark fram till år 1658 har naturligtvis präglat dess utseende och utveckling. Främst i fråga om befästningskonsten vilken under denna period undergick stora förändringar. Krigskonsten utvecklades snabbt och därmed måste också försvarsanläggningar förändras för att möta de högre kraven.

Under tidig medeltid och vidare under 1500- och början av 1600-talet var Kalmar stad belägen på fastlandet omedelbart väster om Slottet. Staden var från början av 1300-talet omgärdad av en kraftig ringmur med torn. Under 1500-talet och början av 1600 ersattes ringmuren av en bastionförsedd befästning.

Kvarnholmen var tidigare benämnd Systraholmen av samma skäl som Systraströmmen vilken skiljer holmen från fastlandet. År 1299 hade nämligen ett Dominikanskt Systrakloster grundats. Klostret var beläget invid Systraströmmen mitt emot Kvarnholmen. Holmen användes då antagligen som bete, att det funnits kvarnar på Kvarnholmen står även det klart inte bara på grund av namnet. Kvamarna syns också på kartor från 1600-talet (Selling 1984).

Under Kalmarkriget 1611-1613 förstördes stora delar av staden, då uppstod tankar hos regeringen angående en omlokalisering av staden. Kvarnholmen vilken inte var

bebodd var ett utmärkt val för att anlägga den nya staden. Orsakerna till förflyttningen var att den gamla staden var för trång och låg för nära slottet. Stadens läge innebar en risk om fienden intog staden. Det skulle då finnas utmärkta förhållanden för att vidare angripa och belägra slottet. Staden byggdes dock upp igen på samma plats, men under hela 1630-talet diskuterades det hur staden skulle se ut i fram tiden. Under trettiotalets sista år lades det första kända planförslaget om stadens utseende fram av fortifikationsofficeren Johan Meier (Hofrén 1962).

1640 bestämde regeringen att Kalmar stad skulle flyttas till Kvarnholmen, sedan Axel Oxenstierna året innan hade framlagt ett förslag om stadens förflyttning (Hedlund 1982:337ff). En ny plan utarbetades av generalkvartermästare Wernsköld tillsammans med fältmarskalken Lars Kagg (Olsson 1965).

I början av 1640-talet började arbetet men det gick långsamt och avstannade helt under 1644 då Sverige befann sig i krig med Kalmars närmaste grannland Danmark. 1647 inträffade en storbrand vilken förstörde den gamla staden. Trots att en förflyttning var bestämd fördröjde snarare än påskyndade branden förloppet. Kalmarborna var i första hand tvungna att ta itu med en krissituation (Hedlund 1982:337f).

Arbetet på den nya staden och dess befästningsverk skulle fortsättas 1645 och material skulle anskaffas till holmen (Munthe 1906:150). Arbetet började med befästningsverken men först efter utfyllnad och pålning. 1647 skulle de tre bastionerna närmast land påbörjas, de som sedermera kom att kallas Gustavus Primus, Christina Regina och Gustavus Magnus. Dessa tre var också de största och starkaste bastionerna. Detta arbete började i augusti 1647 då 1200 man beordrats i arbete på Kvarnholmen. Man byggde det starkaste försvaret mot land där fienden skulle vara svårast att bekämpa. Gustavus Magnus var den enda av bastionerna som helt byggdes på fast land de andra byggdes på den dåvarande havsbotten. Planerna för byggnationen förutsatte stora insatser med utfyllnadsarbete (Hofrén 1962, Olsson 1965, Warringer 1993).

Under byggnadstiden byggdes något som enligt källorna kallades Caije dammar av dubbla pålverk som skulle hålla vattnet ute under byggnationerna. Sedan skulle de fungera som en del av försvarsanläggningen och hindra fientliga båtar att ta sig fram till stadsbefästningen (Munthe 1906,1908, Rajala 1991). De första fördämningarna byggdes mellan fastlandet och hörnen av bastionerna Gustavus Primus och Gustavus Magnus. Systraströmmen torrlades med hjälp av pumpar drivna av vind- och hästkraft. Inte förrän 1673 stod alla fördämningar för hela befästningsverket färdiga. Man började med att forsla bort den lösaste gyttnen från de torrlagda ytorna. Under befästningen anlades en rustbädd av kraftiga plankor och stockar. Utanför rustbädden lades grova stenblock för att hålla det kraftfulla befästningsverket på plats (Hofrén 1962, Olsson 1965, Warringer 1993).

1649 anlände många som deltagit i kriget hem från Tyskland bland annat för att arbeta på fortifikationen. Det var matbrist på grund av missväxt men också brist på kött och salt. De dåliga tiderna varade i tre år. Senare under 1650-talet började det verkliga bygget med hjälp av krigsfångar och bönder från Langeland. Fästningsverken uppfördes på en murad fot av stora stenblock och på ömse sidor av denna fot slogs pålar ned för att stenblocken inte skulle glida ut. Yttersidan av murarna bestod av jämnhuggna murade stenar och på insidan fanns en tjock jordvall. Fästningsverket bestod av tre större och tre mindre bastioner i vinkelform som var sammanbundna

med vallar försedda med bröstvärn. Vallen rasade flera gånger under arbetet och arbetet gick långsamt. Tiden fram till slutet av 50-talet var år då bygget åter tog fart. Bastionerna och Höga vallen mot landsidan stod tämligen färdiga år 1658. Bastionen Christina Regina byggdes under åren 1664-74 och ändrades av Dahlberg 1697. Då var redan Högvakten och Västerport färdigbyggda. Under 60-70-talen arbetade man mot udden i norr mot Malmfjärden. Då gjorde man färdigt bastionerna Carolus Nonus, Christina Regina, Johannes Rex och Ericus Rex. De två sistnämnda på den södra sidan av ön. Sträckmurarna mellan bastionerna uppfördes under 1676-79 års krig, men de hann aldrig bli jordfyllda. Åren 1682 och 1683 arbetade man med Preussarvallen längs holmens sydöstra del, och även bastionerna i öster Regeringen, Carolus Philippus och Carolus Gustavus. 1694-95 slutfördes dessa arbeten, och kronan på verket blev färdigställandet av den vackra stadsporten Kavaljeren (Hofrén 1962, Olsson 1965, Warringer 1993).

Under Karl XII:s tid fick försvarsverket förfalla eftersom hans metod var anfall och inte försvar. Därför vägrade han bekosta några svenska försvarsverk. 1786 stadgades det att Kalmar inte längre skulle gälla som fästning. Efter det att staden inte längre hade något behov av det skydd som stadsmuren utgjorde tilläts den förfalla, men var i statens ägo ända fram till 1862 då fästningsvallarna överlämnades till Kalmar stad. 1864 påbörjades rivningen av vallarna för att utöka området i stadens ägo, vallarna användes bland annat som utfyllnad av fjärden (Johansson 1982). De delar som då var i sämst skick var de som vette mot Malmfjärden och dessa revs också omgående, under 1860- och 70-talen.

Stadsbefästningens Byggnadselement

Utanverk - de försvars anläggningar som finns utanför huvudvallen med bastionssystemet

Huvudvall (kurtin) - rätvinklad vall, ibland med murar, mellan bastionerna

Bastion – utåt vinklat och inåt rätvinklat försvarsverk/torn i muren anläggs från 1500-talet

Ravelin – utanverk använt i bastionssystem, belägen mellan huvudvall och fästningsvall. Skyddar huvudvallen. 1500-tal och framåt.

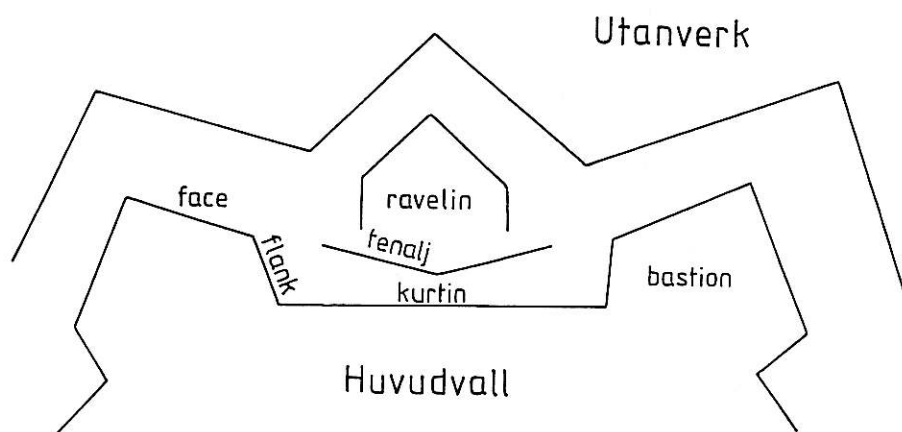
Face – bastionens utåtriktade sidor. Härifrån sköttes fjärrförsvaret.

Flank – ur byggnads teknisk synvinkel den sida va bastionen som möter kurtinen. Härifrån skötes närförsvaret.

Kurtin – huvudvallens murade utsida.

Efter ordförklaringar i "Från borg till bunker" 1993:118-23.

Byggnadselement hos stadsbefästningar



Efter Johansen, Pettersson 1993:99.

Syfte och metod

Syftet med förundersökningen var att kontrollera och dokumentera de lämningar av 1600-talets befästningsverk som skulle beröras vid ombyggnad av valven i Västerport. Anledningen till den arkeologiska undersökningen är ombyggnad till hantverkslokaler och offentlig toalett. Hantverkslokalerna skall hysa en glashytta och keramikverkstad och även utrymmen för försäljning. Byggandet innebär stora ingrepp i fornminnet, men anses ändå positivt då det generellt verkar för att ge nytt liv till befästningsverket och Västerport i synnerhet. Kontroll och dokumentation utfördes av Kalmar läns museum med hjälp av ritningar och foto. 1600-tals lämningarna skulle lämnas orörda i möjligaste mån och förändringarna skulle vara reversibla.

Undersökningsresultat

Västerport är ritad av Johan Wärnschiöld, uppförd i huvudsak under 1650-talet och byggd i renässans stil. Porten skulle bli huvudinfart till den nya befästningsstaden på Kvarnholmen. En bro med vindbrygga ledde från porten till ravelinen Prins Carl, ravelinen var placerad mitt emot porten på fastlandssidan av Systraströmmen. I vallarna finns ett antal höga välvda utrymmen som kallas kasematter. Kasematten är en murad hålbyggnad inuti ett befästningsverk försedd med bombsäkert tak (Johansen, Pettersson 1993:122). Med andra ord var vällen försedd med gångar och hålrum vilka användes för att bättre kunna försvara framföriggande terräng eller vatten men som också användes till förrådsutrymmen. Dessa valv i Västerport kallas sedan gammalt Klockgjutarekällaren (Edlund, Molander 1990), av vilket vi kan anta att det under någon tid pågått gjuteriverksamhet i lokalerna.

Undersökningen resulterade i att ett ursprungligt 1600-talsgolv påträffades i det rum som skulle bli den nya glashyttan. Vidare grävdes ett schakt i den blivande keramikverkstaden för vatten och el där en lagerföljd kunde dokumenteras.

Det golv från tiden då Västerport byggdes (1650-talet) som påträffades låg i den innersta delen av det valvrum som skulle bli glashyttan (se karta nr 1). Golvet bestod av två delar, en del tegel och en del kalksten (se ritning nr 1). Kalkstenen var huggen och jämn och mot teglet placerad på högkant för att avgränsa mot tegelgolvet. Kalkstensgolvet var cirka 1,5 m² stort, kalkstenarna har bruk i fogarna. Tegelgolvet består av tegelstenar med måtten 0,3 x 0,16 x 0,08 meter. Teglet är ställt på högkant och placerat i 34 rader. Tegelgolvet täckte en yta av cirka 8 m². Golvet är sannolikt lagt samtidigt som hela porten byggdes, bastionerna och porten byggdes under 1650-talet och stod färdiga runt år 1658.

Detta golv lämnades orört och täcktes över efter dokumentation. Ett nytt golv av samma typ lades in ovanpå, då det gamla golvet inte ansågs hålla för det slitage som skulle uppstå vid användning.

I den del av valven vilken skulle bli en keramikverkstad drogs ett schakt med vatten- och elledningar in (se karta nr 1). Schaktet var 0,4 meter brett och 0,45 meter djupt och det sträckte sig igenom halva valvrummet. Den profil som skapades såg ut som följer: från ytan var 0,16 m ner bestod jordlagret av gråsvart sotig humös sand, överst fanns även tegelkross, taktegel och murbruksbitar. Under detta lager fanns 0,02-0,07 m med

kalkbruk. Nedanför detta finns cirka 0,25 meter med svart humus blandad med sotig lerig sand. Fläckvis ligger även lera under lagret med kalkbruk. Inget sten eller tegelgolv påträffades. Troligen har här inte funnits annat än jord- eller lergolv. Den sotiga jorden i de båda lagren kanske tyder på att det var här gjuteriet haft sin verksamhet. Det lager av kalkbruk som påträffades skulle kunna var rester av en omputsning av taket. Före omputsningen har ett nytt lergolv lagts vilket den fläckvisa leran under kalkbruket tyder på.

Ett fynd gjordes i det förrådsutrymme vilket ligger parallellt med keramikverkstaden vid grävning för en elcentral. Fyndet utgjordes av människoben (bland annat delar av kranium) dessa ben återfanns i ett lager av jord som till stor del fyllde utrymmet. Individen eller individerna har inte begravts i byggnaden eller placerats där i något speciellt syfte, sannolikt har benen följt med i fyllnadsmassor vilka har deponerats i rummet. Inga osteologiska eller ¹⁴C prover anses kunna ge uppgifter av intresse. Benen har deponerats hos kyrkogårdsförvaltningen för återbegravning.

Sammanfattning

Kalmar läns museum utförde under 1998 en arkeologisk förundersökning och i Västerport Kvarnholmen 2:5. Undersökningen utfördes av antikvarie Mats Blohmé. Uppdragsgivare var Kalmar kommun. Undersökningen föranleddes av ombyggnad inne i de 1600-tals valv som finns i Västerport. Porten är en del av det befästningsverk från 1600-talet som vilket omgärdat hela Kvarnholmen.

Kvarnholmen är Kalmars gamla stadskärna och utgör fortfarande centrum för detaljhandel och andra cityverksamheter. Kvarnholmen är en vattenomsluten holme vilken bebotts av kalmars stadsbefolkning sedan mitten av 1600-talet då staden flyttades till holmen. Västerport är den port vilken ligger mellan de två kraftigaste bastionerna Gustavus Primus och Gustavus Magnus. Denna del av befästningsverket uppfördes först på grund av dess läge in mot fastlandet, detta skedde främst under 1650-talet.

Västerport är ritad av Johan Wärnschiöld, uppförd i huvudsak under 1650-talet och byggd i renässansmässig stil. Porten skulle bli huvudinfart till den nya befästningen på Kvarnholmen. Vallen var försedd med gångar och hålrum vilka användes för att bättre kunna försvara framförbyggande terräng och vatten men som också användes till förrådsutrymmen. Dessa valv i Västerport kallas sedan gammalt Klockgjutarekällaren, av vilket vi kan anta att det under någon tid pågått gjuteriverksamhet i lokalerna. Dessa lokaler var föremålet för undersökningen.

Undersökningen resulterade i att ett ursprungligt 1600-talsgolv påträffades i det som skulle bli den nya glashyttan. Golvet låg i den innersta delen av det valvrum som skulle bli glashyttan (se karta nr 1). Det bestod av två delar, en del tegel och en del kalksten (se ritning nr 1). Golvet är sannolikt lagt samtidigt som hela porten byggdes, bastionerna och porten uppfördes under 1650-talet och stod färdiga runt år 1658. 1600-tals golvet lämnades efter dokumentation och täcktes över. Ett nytt golv av samma typ lades in ovanpå, då det gamla golvet inte ansågs hålla för det slitage som skulle uppstå vid användning.

I den del av valven vilken skulle bli en keramikverkstad drogs ett schakt med vatten och el ledningar in (se karta nr 1). Här kunde man i profilen se vissa förändringar som skett i rummet. Troligen har här inget annat golv än jord eller lergolv funnits. Sotig jord i två lager tyder på att det var här gjuteriet som givit utrymmena namn funnits. Ett lager av kalkbruk som påträffades skulle kunna vara rester av en omputsning av taket. Före detta skulle då ett nytt lergolv lagts först vilket den fläckvisa leran under kalkbruket tyder på.

Referenser

- Edlund, R
Molander, Ö 1990 Inventering av Kalmar stadsmur.
Rapport Kalmar läns museum.
- Hedlund, R 1982 Kalmar stads historia II
Kulturnämnden i Kalmar. Kalmar
- Hofrén, M 1962 Kvarnholmen i Kalmar. Kalmar
- Johansen, B
Pettersson, I-M 1993 Från borg till bunker. Fornlämningar i
Sverige 2. Riksantikvarieämbetet.
Stockholm
- Munthe, L 1906 Fortifikationens Historia 2. Stockholm
1908 Fortifikationens Historia 3: 1-2. Stockholm
- Olsson, M 1944 Kalmar slotts Historia. Ritningar.
Kungl. Vitterhets. Historie och antikvitets
akademien. Stockholm
1965 Kalmar slotts historia III
Kungl. Vitterhets. Historie och antikvitets
akademien. Stockholm
- Rajala, Eeva 1991 "Bastionen Carolus Nonus" Kalmar län 1991
Årsbok för kulturhistoria och hembygdsvård.
Kalmar.
- Selling, D 1982 Kalmar stads historia II
Kulturnämnden i Kalmar. Kalmar.
1984 Rapport Medeltidsstaden Kalmar nr 61.
Rapport från Riksantikvarieämbetet (RAÄ).
- Sylwander, G.V 1865 Kalmar slott och stads historia II:3. Kalmar
- Warringer G. F 1986 Från hamnbassäng till länsmuseum historik
om kvarteret Kvarnen. Årsbok för kultur-
historia och hembygdsvård.
Kalmar.
1993 "Holmporten på udden" Alla tiders Kalmar.
Kalmar

Tekniska och administrativa uppgifter

Länsstyrelsens dnr:	.	.	.	220-7298-97
Kalmar läns museum dnr:	.	.	.	31-1414-97
Landskap:	.	.	.	Småland
Kommun:	.	.	.	Kalmar
Socken/stad:	.	.	.	Kalmar
Fastighet:	.	.	.	Kvarnholmen 2:5 Västerport
Ek.karta:	.	.	.	4G 6g
X koordinat:	.	.	.	6281920
Y koordinat:	.	.	.	1534000
Fältarbetstid:	.	.	.	980302-980306
Antal arbetsdagar:	.	.	.	2
Personal:	.	.	.	Mats Blohmé
Uppdragsgivare:	.	.	.	Kalmars Kommun

Bilaga

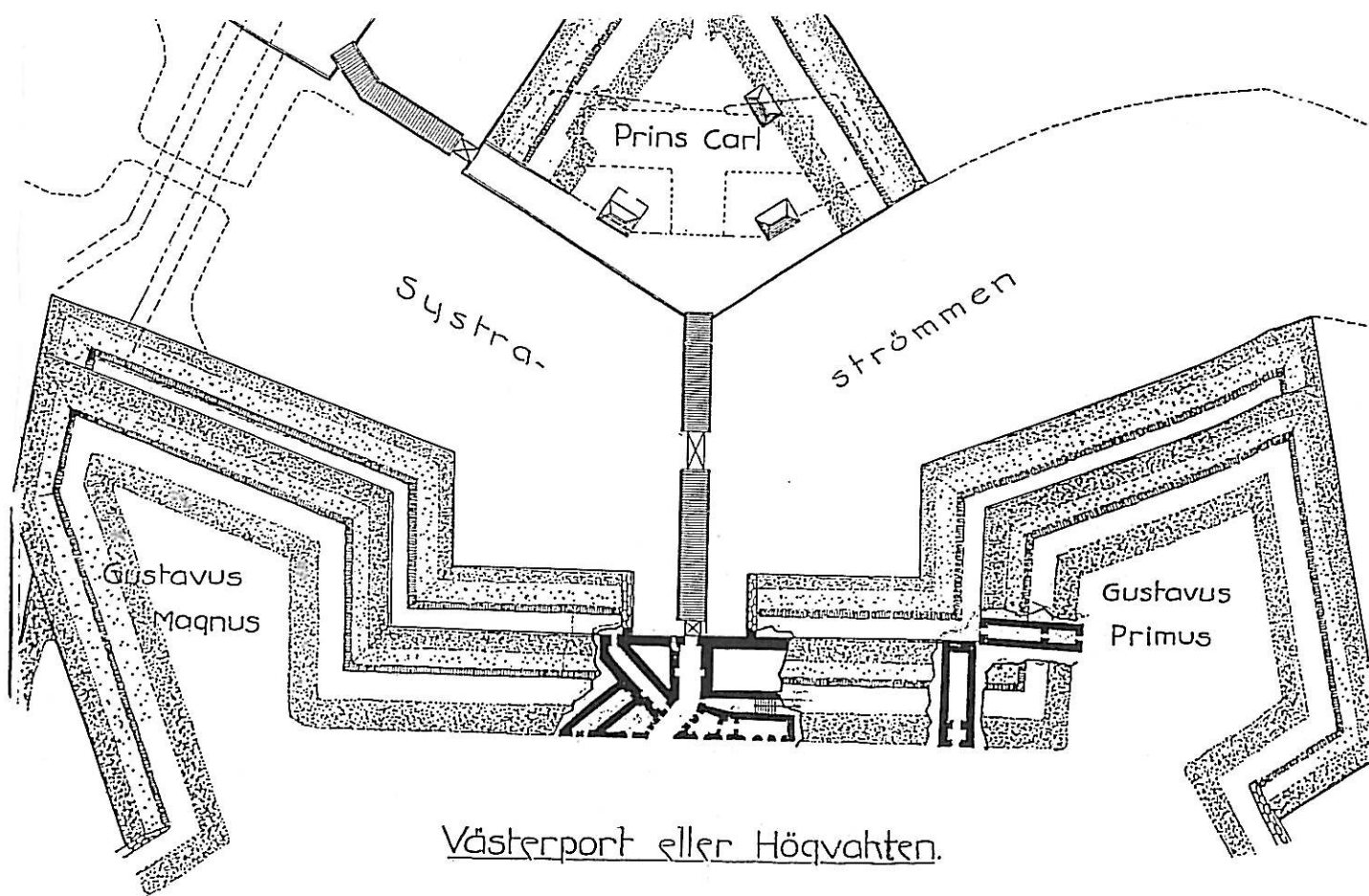
Kartor

1. Karta över Västerport och de hantverks utrymmen som byggts. Schakt och tegel och kalkstensgolv markerat.
2. Karta över Västerport, ravelinen Prins Carl och bastionerna Gustavus Magnus och Gustavus Primus. Med valvutrymmen i porten väl utmärkta.

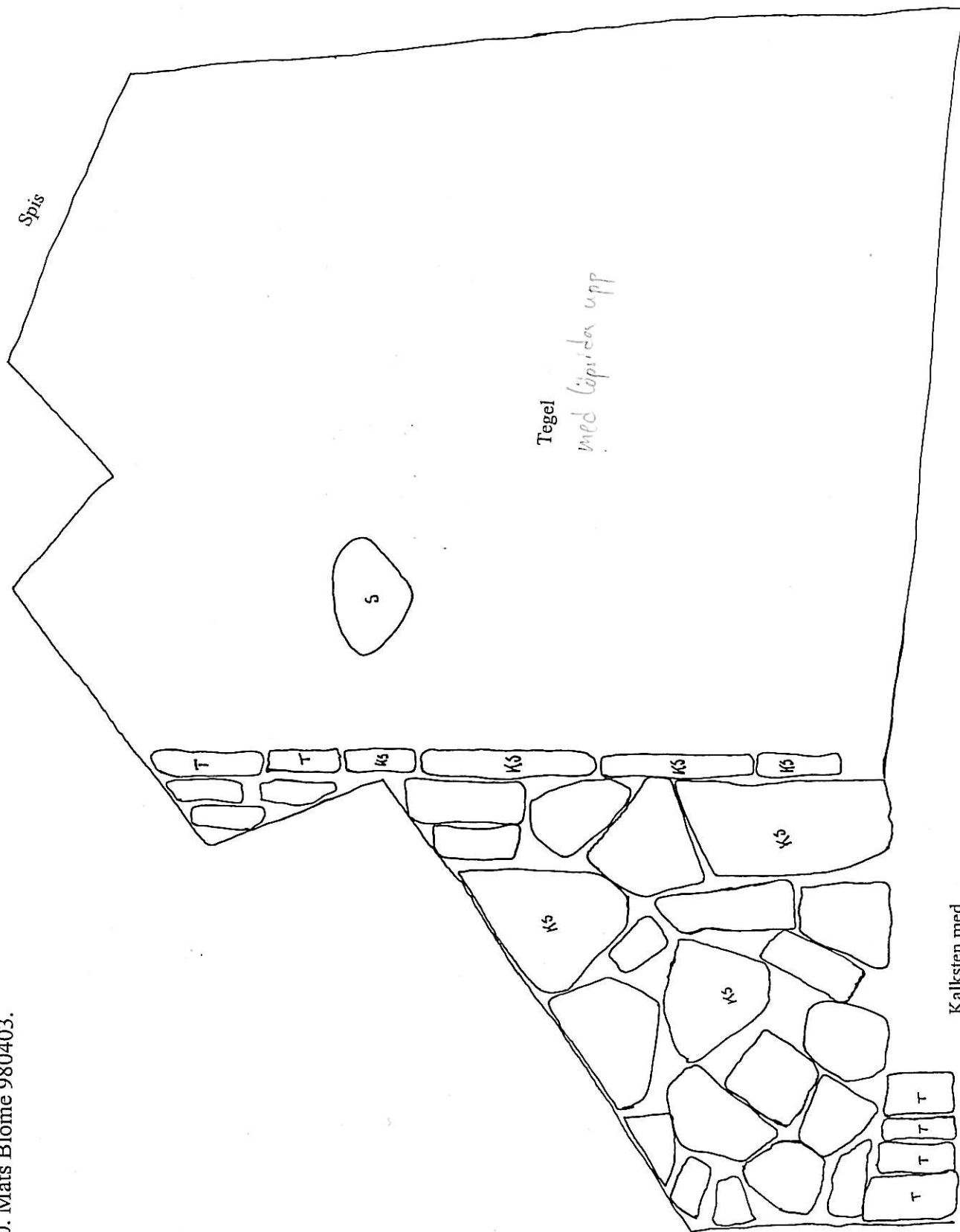
Ritningar

1. Ritning över tegel och kalkstensgolv i Glashyttan Västerport. Skala 1:20. Mats Blohmé 980403.

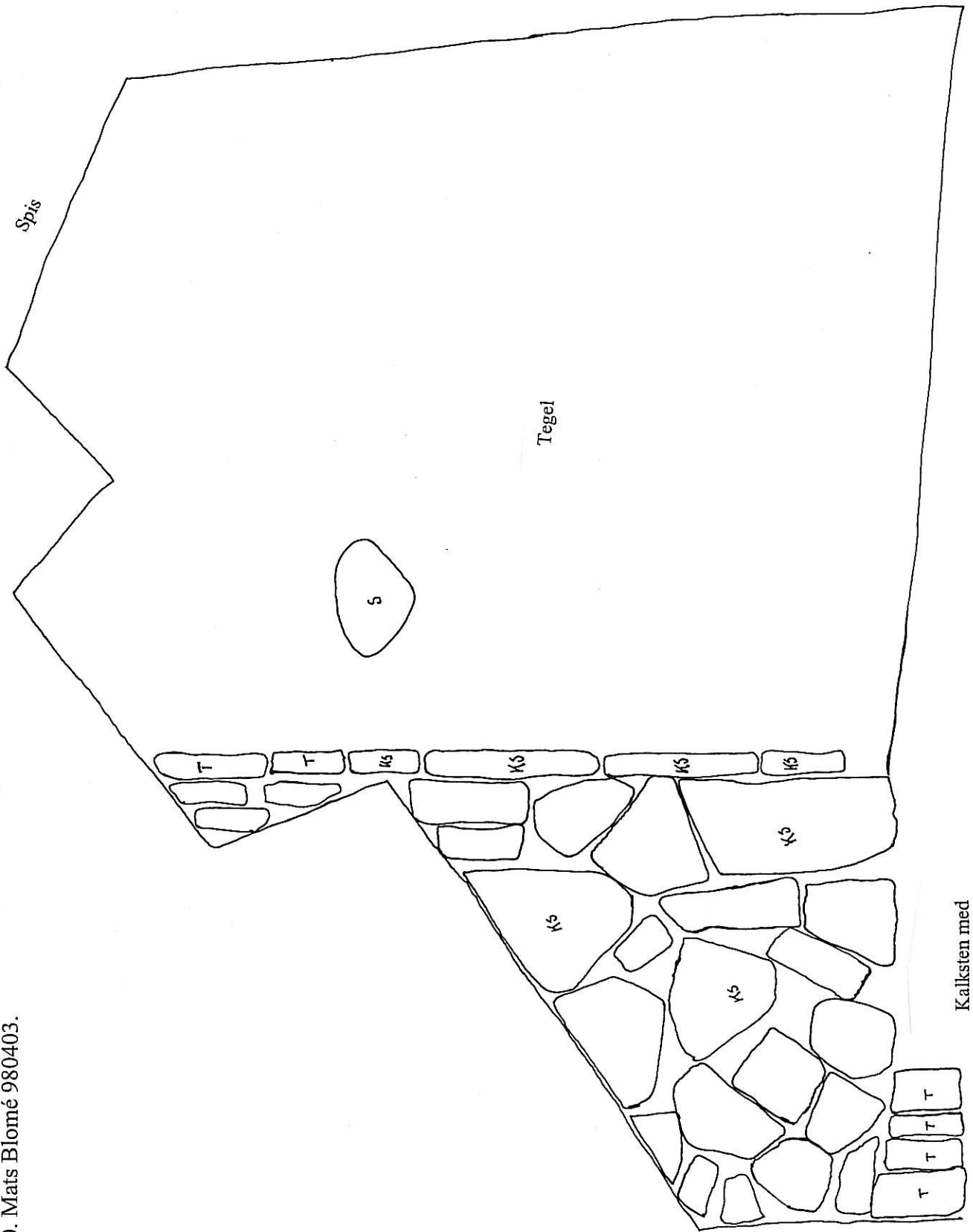
Karta över Västerport, ravelinen Prins Carl och bastionerna Gustavus Magnus och Gustavus Primus. Med valvutrymmen i porten väl utmärkta.

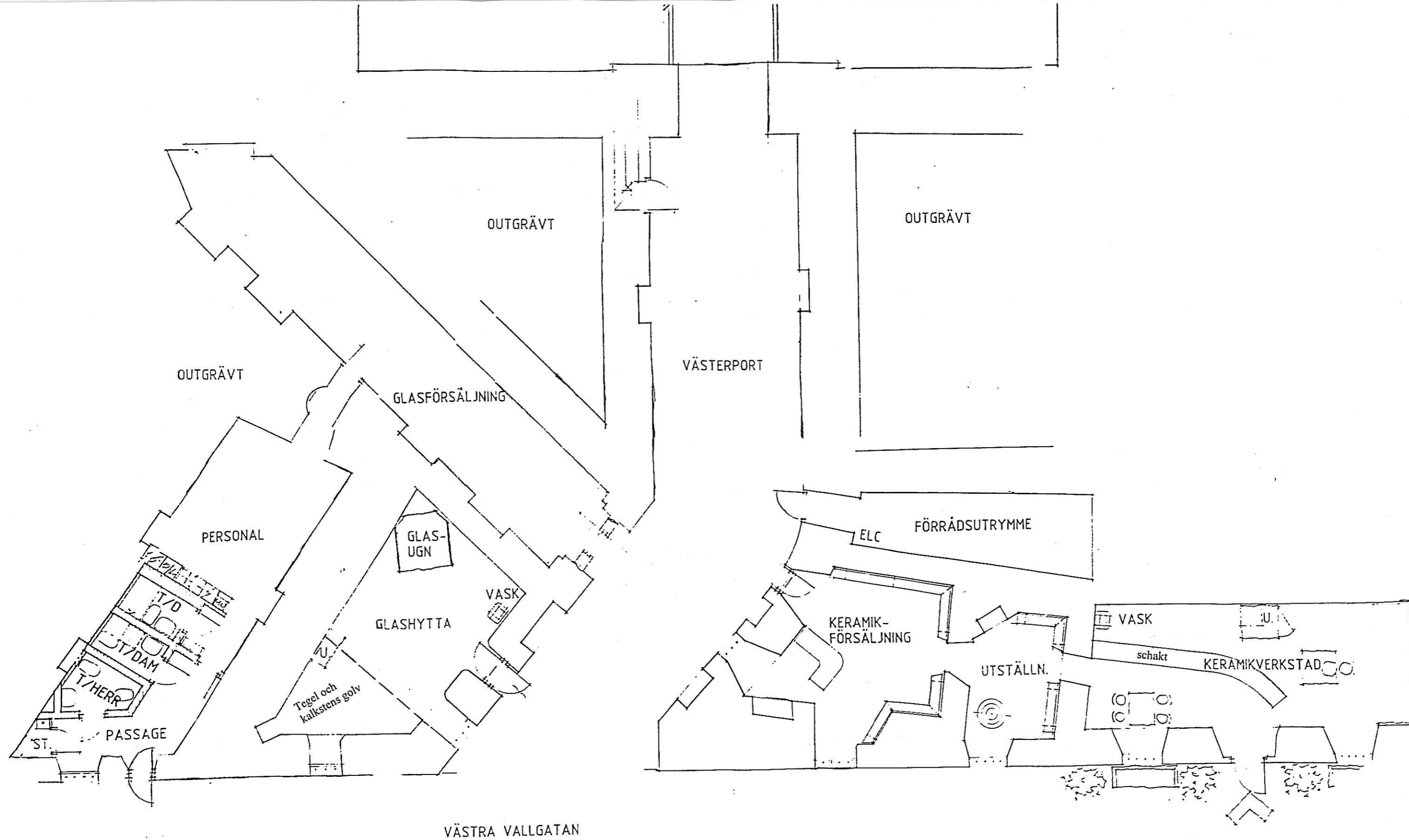


Ritning över tegel och kalkstensgolv i Glashyttan Västerport.
Skala 1:20. Mats Blomé 980403.



Ritning över tegel och kalkstensgolv i Glashyttan Västerport.
Skala 1:20. Mats Blomé 980403.





Karta över Västerport och de hantverks utrymmen som byggs.
Schakt och tegel och kalkstensgolv markerat.