

**Planerat vägbygge - västra förbifarten
Nybro kommun, Madesjö socken, Småland**

Arkeologisk förstudie 2003

Håkan Nilsson

Kalmar läns museums arkeologiska rapporter 2003

Inledning

Denna rapport redovisar resultatet av en arkeologisk förstudie som gjorts inför en planerad förbifart i västra Nybro. Uppdraget har omfattat ett mindre markområde (vägkorridor, ca 0,3 km²), som utgör delar av Riddaretorp, Hagnebo och Madesjö samt flera stadsägor i Nybro. Fältarbetet utfördes under november månad 2003 av Håkan Nilsson och Magnus Petersson, Kalmar läns museum. Arbetet har utförts på uppdrag av Vägverket Konsult, Kalmar.

Syfte

Förstudiens syfte är att klargöra omfattningen av i området förekommande forn- och kulturlämningar och deras kulturhistoriska kontext, samt att värdera de kulturhistoriska miljöerna. Avsikten är inte att ta ställning till olika vägalternativ. Utredningen utgör ett fristående komplement till den kulturhistoriska utredning som utförts av Vägverket Konsult på uppdrag av Nybro kommun.

Fornlämningssmiljö/kulturhistorisk bakgrund

Hagnebo och Riddaretorp är centralt belägna i Madesjö sockens södra del, omkring en kilometer söder-sydsydöst om sockencentrum och kyrkan i Madesjö.

Madesjö sockens bebyggelsehistoria kännetecknas främst av medeltida kolonisation och bebyggelseutvecklingen efter detta. De flesta av de tidigaste bebyggelseenheterna har sitt troliga ursprung i en medeltida ensamgård (exempelvis Hagnebo och Riddaretorp). Gårdarnas äldsta belägg är sena (1500-tal), och även de många bebyggelsenamnen med ändelser på -måla, -hult och -torp indikerar ett medeltida ursprung. Lämningar efter lågteknisk järnhantering (sannolikt medeltida) är koncentrerade till socknens centrala och norra delar. Endast en handfull järnframställningsplatser är kända från de södra delarna.

Enstaka platser med förhistoriska gravar och fossil åkermark visar att bosättningar har förekommit under förhistorisk tid (yngre bronsålder/äldre järnålder). De få gravarna förekommer i socknens södra hälft. I sammanhanget kan även nämnas att fornminnesregistret endast redovisar en stenåldersboplats i hela Madesjö socken. Kulturmiljövårdens kunskapsunderlag är m.a.o. kraftigt föråldrade. De speglar huvuddragen i bebyggelseutvecklingen under historisk tid men saknar i stort sett uppgifter om förhistorisk tid.

Det som kan förväntas framträda i händelse av uppdaterade kunskapsunderlag är en mer nyanserad bild av bebyggelseutvecklingen där den förhistoriska kolonisationen kommer att framträda tydligare. Två kategorier av lämningar kan särskilt nämnas – stenåldersboplatser och fossil åkermark (röjningsröseområden).

I själva undersökningsområdet finns inga kända fasta fornlämningar. Drygt 400 meter sydsydöst om undersökningsområdet finns en förhistorisk miljö med fossil åkermark och gravar (RAÄ 14, Madesjö socken).

Bebyggelse och markanvändning

Rubricerat kapitel avhandlar främst vägkorridoren söder och öster om soptippen, då övriga delar av området är så kraftigt förändrade av sentida bebyggelse och andra moderna aktiviteter att någon markanvändningshistorik inte bedöms vara meningsfull.

Norra delen av dagens by i Hagnebo utgör idag ett av de äldsta kända bebyggelselägena för Hagnebo (äldsta karta 1794). På 1860-talet hade någon form av lägenhetsbebyggelse tillkommit nordväst om gårdarna (mitt i vägkorridoren).

Till större delen är det Hagnebo gamla inägomark (åker och äng), belägen söder om Lindåsabacken, som berörs av den planerade vägsträckningen. Vägkorridoren tangerar de

västligaste delarna av Hagnebos historiska åkermark och berör till största delen gammal ängsmark. Området norr om Lindåsabäcken har utgjort Madesjö prästgårds utmarker (bete). Områdets sydvästligaste (Riddaretorp) nyttjades under slutet av 1700-talet som ängsmark (löväng).

Hagnebo är beläget på en höjd, omgiven av kärnåkrarna i väster–norr–sydöst. Bebyggelsen ligger i inägomarkens nordvästra del. Ängsmarkerna är huvudsakligen belägna norr–öster om byn, men även området söder om lägenhetsbebyggelsen ingick i inägomarken och nyttjades som äng. Utmarkerna är belägna söder–sydsydöst om byn och söder om vägen som leder genom byn. Enstaka vretar var upptagna på utmarken under andra halvan av 1800-talet. I områdets sydvästra del, på gränsen till Riddaretorp hade ett par mindre åkrar upptagits i ängsmarken, liksom i den nordligaste delen av Hagnebos ängsmark.

Väggkorridoren löper söder om Lindåsabäcken genom en stor f.d. sankmark (tillhörig Hagnebo och Riddaretorp), som började dikas ut under 1700-talet, och utgjorde ängsmark innan den under 1800- och 1900-talen dikades ut totalt för åkerbruk.

Under senare delen av 1800-talet och början av 1900-talet skedde ytterligare uppodling av ängsmarker och utmark. Detta illustreras delvis av ekonomiska kartan från 1930-talet. Då har flera nya mindre åkrar tillkommit, även den nu helt utdikade ängsmarken utgör åker. Flera mindre åkrar har även slutat brukas. Fältinventeringen visar att delar av området som aldrig karterats som åkermark (äng) under denna mellanperiod odlats upp. Odlingsmaximum har alltså legat någon gång mellan 1860- och 1930-talet.

Idag utnyttjas Hagnebos gamla inägomark (inom väggkorridoren) främst som betesmark medan den f.d. lövängen på Riddaretorps ägor är skogbevuxen (gran). Även de delar av Madesjö prästgårds historiska utmarker som inte bebyggs är idag skogbeväxta.

Undersökningsresultat och tolkning

I området finns bl.a. två områden med fossil åkermark, två röjningsröseområden, stenmurar, gränsen för äldre tomt, flera diken med omgivande uppgrävda jord-/stenmassor, och en källargrund.

De registrerade lämningarna redovisas nedan från norr till söder, se fig.1.

Fasta fornlämningar:

1. Röjningsröseområde, 50x30 meter (NNV–SSÖ). Bestående av ca 10 röjningsrösen, 2-4 meter i diameter och 0,2–0,4 meter höga. Av 0,2–0,5 meter stora stenar. Flack eller svagt välvd profil. Kraftigt övertorvade. Ett röjningsröse är påfört stenar i sen tid. Röjningsröseområdet ligger på västra sluttningen av en moränhöjd som idag är bebyggd med villor. Bedömningen görs att röjningsröseområdet tidigare omfattat en betydligt större areal. Under 1700-talet ingick området i Madesjö prästgårds utmark. På 1940-talet fanns en liten åker ett hundratal meter ÖNÖ om röjningsröseområdet. Denna åker har sannolikt upptagits i ett tidigare brukat (förhistorisk tid/medeltid) röjningsröseområde.

Övriga kulturhistoriska lämningar:

2. Fossil åkermark. En oregelbunden åker som delvis kringgärdas av stenmurar med flera röjningsrösen. Åkern brukades 1862 (laga skifte av Hagnebo) men inte på 1940-talet (ekonomiska kartan).

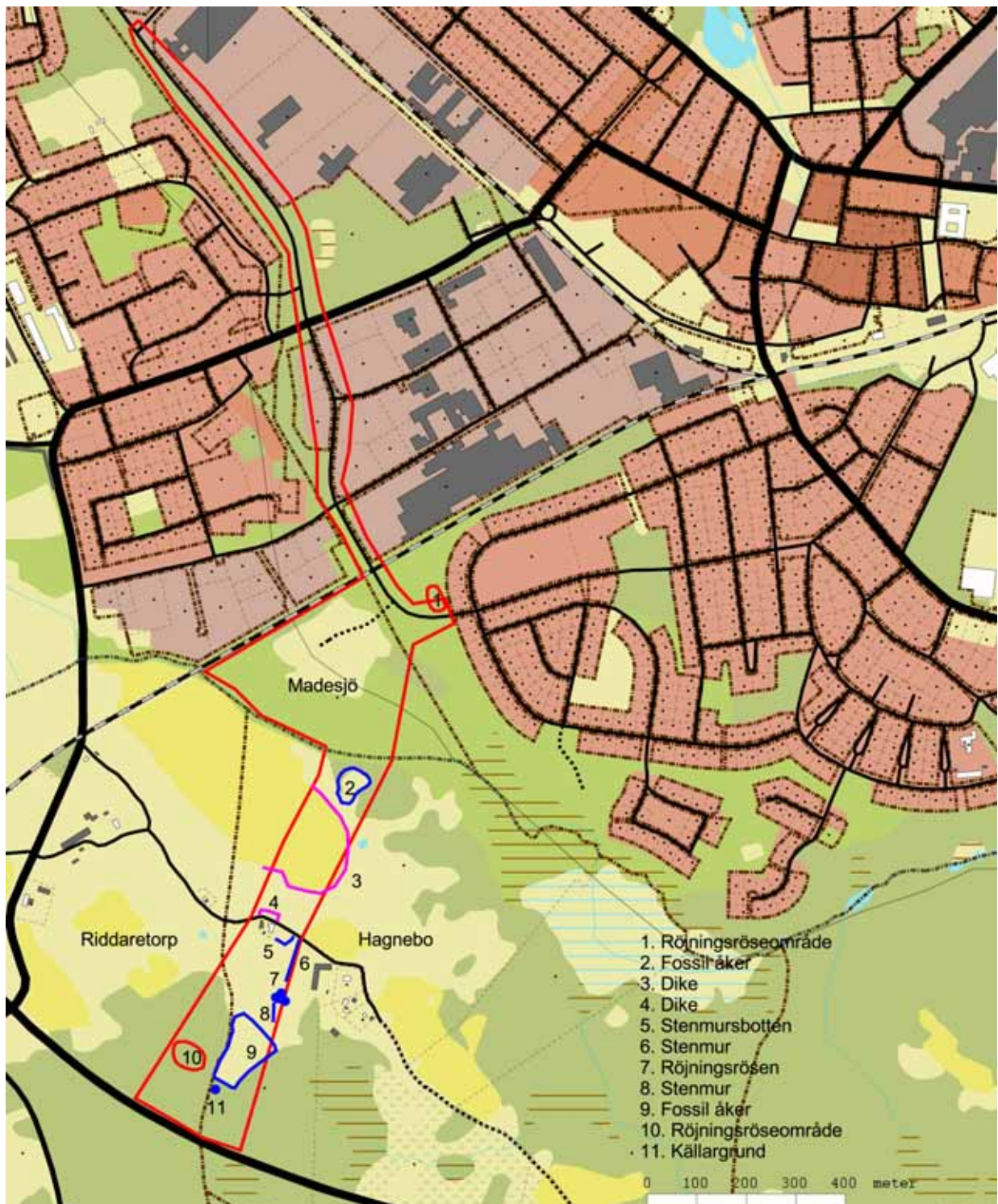


Fig. 1. Fastighetskartan med det aktuella undersökningsområdet inom röd linje. Allmänt kartmaterial från lantmäteriverket. Medgivande 507-98-2848. © Lantmäteriet. Gävle 2003.

3. Dike. Ett djupt och brett dike som kringgärdar en gammal utdikad ängsmark. Diket tillkom senast under slutet av 1700-talet (arealavmätning Riddaretorp 1793). Ängsmarken började alltså dikas ut relativt tidigt.

4. Dike. Grunt och smalt dike som kringgärdar övergiven tomt till lägenhetsbebyggelse. Tomten karterad 1862 (laga skifte).

5. Stenmur, botten av en nerplockad stenmur. Löper in under nygjord grusplan. Tomtgräns.

6. och 8. Stenmur. Har utgjort hägnad mellan åker och äng - senare betesmark. Mellan norra ändarna av nr 5 och 6 står två grindstolpar som markerar insläpp till beteshage.

7. Röjningsrösen, belägna i anslutning till liten åker som brukades vid tiden för laga skiftet i Hagnebo (1862).

9. Fossil åkermark, oregelbunden form. Många röjningsrösen i åkermarken, terrasskanter. Låg grad av stenröjning med kvarvarande block och större stenar. 1862 är en liten horva upptagen på utmarken i områdets sydvästra del. Ytterligare uppodling mellan 1862 och 1930. På 1930-talet var åkerns omfattning densamma som 1862.

10. Röjningsröseområde, ca 70x50 meter (Ö-V). Bestående av ca 10 röjningsrösen, något oregelbundna till formen. 1–3 meter i diameter och 0,2–0,4 meter höga. Av 0,2–0,5 meter stora stenar. Flack eller svagt välvd profil. *Kommentar:* De något oregelbundna formerna (slafsiga) ger ett relativt sentida intryck. Belägen på Riddaretorps ägor (ängsmark) men är inte karterad som åkermark i det historiska kartmaterialet. Bedöms tillhöra ett yngre uppodlingskede (1800-tal), med reservation för att små områden generellt sett är svåra att bedöma när det inte finns några referensområden.

11. Källargrund, nergrävd och med kallmurade väggar, tak saknas. Trolig potatiskällare.

F.ö. finns en halvt förruttnad hankgärdesgård (bunden med ståltråd) i gränsen mellan Riddaretorps och Hagnebos utmarker, samt flera diken norr om den fossila åkermarken (nr 9) i områdets södra del.



Fig. 2. Fossil åkermark (nr 9) med röjningsrösen, terrasskanter och låg grad av stenröjning. Den betade kulturmiljön åskådliggör på ett tydligt och pedagogiskt sätt hur jordbruk bedrevs förr. Foto: Magnus Petersson, Kalmar läns museum.

Kulturhistoriska värden

Fasta fornlämningar (nr 1.)

Röjningsröseområdets ringa omfattning begränsar dess upplevelsemässiga, estetiska och vetenskapliga värde. Det är möjligt av lokalt intresse att känna till området. Den vetenskapliga potentialen ligger bl.a. i att datera området genom kol 14-metoden för att få en uppfattning om åldern som ett led i en allmän kunskapsökning rörande röjningsröseområden i ett medeltida expansionsområde. Röjningsröseområde nr 1 bedöms utgöra fast fornlämning och bör bli föremål för en arkeologisk förundersökning vid en eventuell exploatering. Samma åtgärd föreslås för röjningsröseområde nr 10.

Övriga kulturhistoriska lämningar (området söder om Lindåsabäcken):

Kulturlämningarna i området representerar sammantaget ett utdraget händelseförlopp som väl illustrerar jordbrukets utveckling under de senaste 200 åren. Från 1800-talets omfattande utdikningsföretag med uppodling av tidigare ängsmarker och ett åkerbruk som tar utmarkerna i besittning till 1900-talets krympande odlingsarealer. De steniga och blockiga fossila åkrarna visar, med en mångfald av formelement som diken, röjningsrösen och terrasskanter, hur åkerbruk bedrevs före det hårt rationaliserade jordbrukets intåg på 1950-talet. En stor väg genom området skulle få följande konsekvenser för kulturmiljöerna:

- Det historiska och funktionella sambandet mellan åker och äng i Hagnebo försvinner delvis då åkermarken (och bebyggelsen) skiljs från viktiga delar av ängsmarken och stora delar blir vägbana.
- Förutsättningarna att förstå och förmedla jordbrukets utveckling i Hagnebo under de senaste 200 åren försvinner. Detta åskådliggörs idag på ett tydligt sätt genom samspelet mellan existerande lämningar/miljöer och dagens markanvändning genom betesdrift.
- En mycket pedagogisk, upplevelsemässig och tätortsnära kulturmiljö som illustrerar hur jordbruk bedrevs före det hårt rationaliserade jordbrukets intåg spolieras.
- Två bebyggelselägen försvinner (lägenhetsbebyggelse) vilket medför minskade möjligheter att förstå bebyggelseutvecklingen.
- Det kommunikativa sambandet mellan Hagnebo och sockencentrum (Madesjö kyrka) bryts då den äldre vägsträckningen övertörs av den planerade vägen. Denna äldre vägsträckning har sannolikt medeltida anor.

Områdets vetenskapliga värde bedöms vara mindre då mycket går att studera i det äldre kartmaterialet och det är sannolikt att det finns ganska många liknande kulturmiljöer med motsvarande innehåll. Av stor betydelse är dock att området bedöms vara en av få (eller den enda) tätortsnära kulturmiljöer med motsvarande upplevelsemässiga och pedagogiska kulturhistoriska värde. Viktigt i detta sammanhang att området betas med ett bibehållet öppet landskap.

Med anledning av ovanstående anser Kalmar läns museum att den planerade vägsträckningen är olämplig och förordar att en ny väg förläggs till ett område som är mindre känsligt från kulturmiljösynpunkt.

Undersökningsmetod

Inför fältarbetet gjordes en genomgång av Lantmäteriets arkiv i Kalmar. Övriga källor som legat till grund för bedömningen av området utgörs av Fornminnesregistret och Kalmar läns museums topografiska arkiv.

Det äldre storskaliga kartmaterialet excerperades genom avritning på film. Det äldre kartmaterialet jämfördes sedan med tidigare ekonomiska kartor och områdets fornlämningsbild. Vid fältarbetet utgjorde kartanalysen ett värdefullt underlag för bedömningen av de i området förekommande lämningarna.

Fältinventeringen utfördes under en dag av två personer och innebar en systematisk fältinventering av det aktuella området.

Inmätningen av förekommande forn- och kulturlämningar gjordes med GPS med direktöverföring till ett kartunderlag (manuell metod). Som bakgrundskarta för inmätningarna användes den digitala fastighetskartan i skala 1:5000 med ett pålagt raster i rikets koordinatnät med 100 meter mellan rasterlinjerna.

Lantmäteriakter

Madesjö 37 (Madesjö prästgård). Avmätning betesmark och äng 1790.

Madesjö 40 (Riddaretorp). Arealavmätning och rågångskartering 1793.

Madesjö 44 (Hagnebo). Tomtdelning 1794.

Madesjö 248 (Madesjö prästgård). Laga skifte 1855.

Madesjö 275 (Hagnebo). Laga skifte 1862.

Fältmaterial och original förvaras på Kalmar läns museum.