



Ventlinge kyrka

Arkeologisk förundersökning i form av
schaktövervakning 2013

Ventlinge kyrka, RAÄ Ventlinge 176, Ventlinge socken, Mörbylånga
kommun, Öland

Ivonne Dutra Leivas

KALMAR LÄNS MUSEUM
Arkeologisk rapport 2014

Ventlinge kyrka

Arkeologisk förundersökning i form av schaktövervakning 2013

Ventlinge kyrka, RAÄ Ventlinge 176, Ventlinge socken, Mörbylånga kommun, Öland

Författare	Ivonne Dutra Leivas
Copyright	Museiarkeologi Sydost. Kalmar läns museum
Redaktion	Per Lekberg, Seija Nyberg
Kartor	Publicerade i enlighet med tillstånd 507-98-2848 från Lantmäteriverket
Förlag	Kalmar läns museum

Innehåll

Topografi och fornlämningar.....	11
Undersökningens genomförande.....	12
Resultat etapp 1 - kyrkogården.....	13
Resultat etapp 2 - västtornet	15
Referenser	16
Tekniska och administrativa uppgifter	17
Bilaga 1. Fotolista	19
Bilaga 2. Fotokarta	23

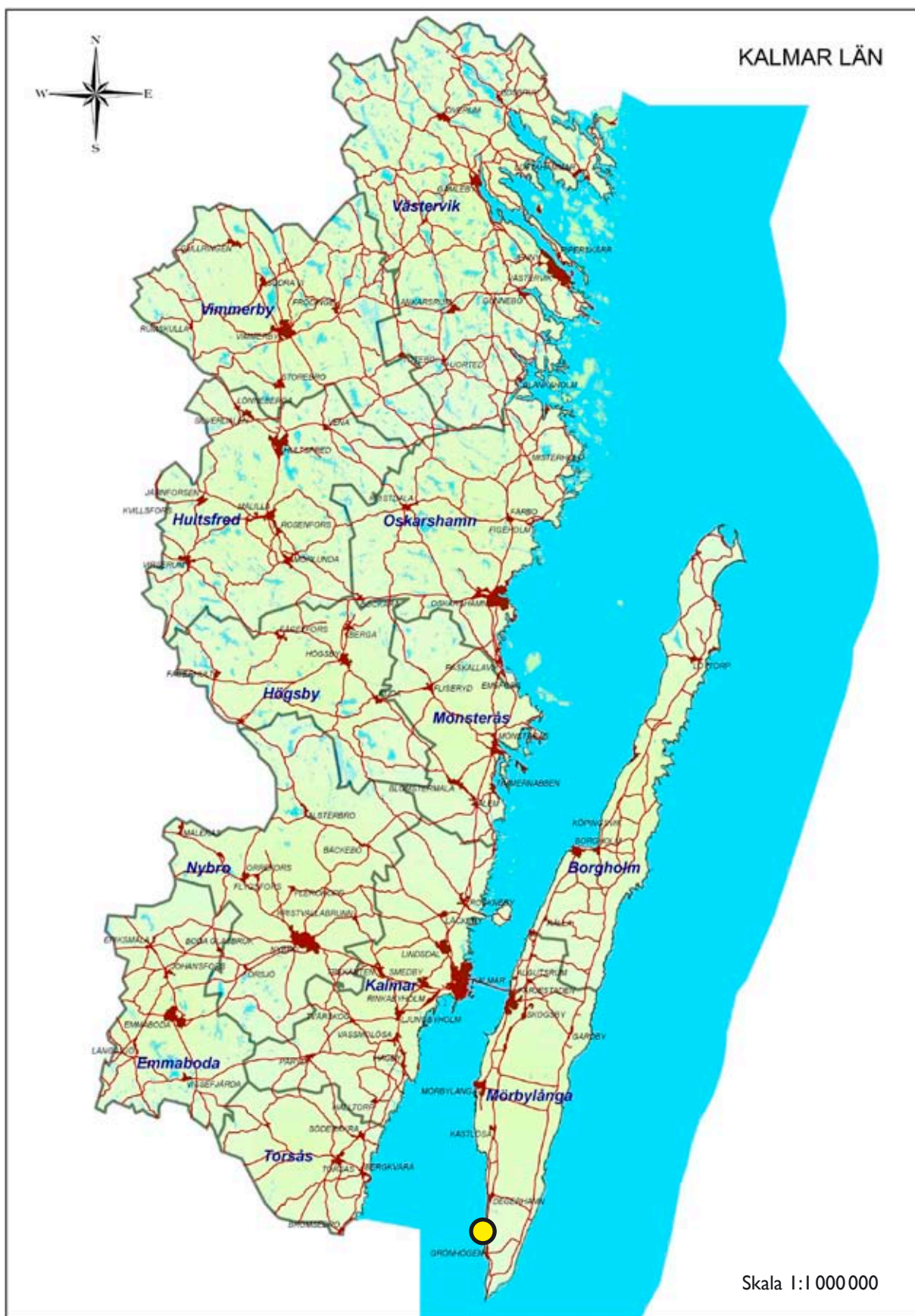


Fig 1. Länskarta. Markerat område: Ventlinge socken.

Fält med grå bakgrund och fet ram är obligatoriska för redovisning till FMIS.
För anvisningar, klicka på rubrikerna och länkar på sidan 2.

Geografiska och administrativa uppgifter

Län Kalmar län	Kommun Mörbylånge	Landskap Öland
Socken/Stad Ventlinge	Kartblad 3G 7h Grönhögen	Fastighet/kvarter Ventlinge kyrka

Beslutande länsstyrelse Länsstyrelsen, Kalmar	Länsstyrelsens dnr 431-6786-12	Beslut enligt KML Arkeologisk förundersökning enligt 2 kap. 13§ KML	Datum för beslut 2012-12-07
--	-----------------------------------	--	--------------------------------

Undersökningens art och omfattning

Undersökarens dnr/projekt nr 33-632-2012	Typ av undersökning/åtgärd Arkeologisk förundersökning	Fältarbetstid start 2013-01-10	Fältarbetstid slut 2013-01-15
Undersökande/ansvarig organisation Kalmar läns museum	Ansvarig person Ivonne Dutra Leivas	Typ av exploatering VA-ledning	
Uppdragsgivare/exploatör Södra Ölands kyrkliga samfällighet	Antal arbetsdagar 4	Beräknad rapporttid 12 timmar	Total faktisk kostnad

Beräknat	Yta, ext (m ²) 0	Yta (m ²) 120 m2	Volym (m ³) 132	Schakt (m) 100	Timmar, grov 0	Timmar, arkeolog 40	Timmar, maskin 40
	Undersökt	Yta, ext (m ²) 0	Yta (m ²) 98 m2	Volym (m ³) 79,2	Schakt (m) 95	Timmar, grov 0	Timmar, arkeolog 29,5

Berörda RAÄ-nr/tillfällig arbetsidentitet (objekt nr)

Ventlige kyrka Obj nr 12/29 del 1

Datering

Medeltid-historisk tid

Rapport inkommer senare Ja Nej

Sammanfattning av undersökningsresultaten och förslag till fortsatta åtgärder

<p>Sammanfattning av undersökningsresultaten</p> <p>Efter beslut från Länsstyrelsen i Kalmar län kom Kalmar läns museum att utföra en schaktövervakning i form av en förundersökning inför schaktning för VA-ledning vid Ventlinge kyrka. I enlighet med förfrågningsunderlaget syftade undersökningen till en antikvarisk kontroll för att undvika ingrepp på forn lämning. Målsättningen var att övervaka att schakten förlades i huvudsak inom befintliga schakt norr om- och söder om kyrkan. Ett 95 m långt schakt övervakades runt Ventlinge kyrkas, södra-, västra- och norra sida med en varierande djup på 0,4-1 m. Som djupast grävdes schaktet norr om- och sydöst om kyrkan. Även genomgrävning under den västra- och den östra kyrkogårdsmuren kom att övervakas.</p> <p>Utmed den norra sidan av kyrkan på 0,7 m djup påträffades tre gravar i form av stenkistor varav den ena troligtvis utgör en barnbegravning. Samtliga stenkistor hade utsatts för åverkan vid tidigare schaktning för VA-ledning samt grävning för åskledare. Stenkistorna som var mellan 1-2 m långa var uppbyggda av kalkstenshällar och kan därför med stor sannolikhet härledas till medeltid. Utmed den norra sidan av det västra tornet på 0,3 m djup framkom två murar i nord-sydlig riktning med ett inbördes avstånd av 5,75 m. Murarna som borde höra samman var uppbyggda av 3-4 skift kallmurade huggna kalkstenar som var anlagda uppemot västra tornet, vilket talar för att murarna är yngre än tornet. Båda murarna som möjligen skulle kunna utgöra någon form av husgrund hade skurits av tidigare anlagda betongrör.</p> <p>De nya rören anlades strax norr om stenkistorna och genom de äldre skadorna på murarna för att undvika ytterligare åverkan på lämningarna. I övrigt kunde det konstateras att den västra kyrkogårdsmuren var anlagd på en äldre murad mur, att minst 3 skelettbegravningar in situ återfinns på ca 1 m djup och ligger kvar under de nya rören, och att öster om den södra ingången fanns resterna efter en stenläggning, som nu är dokumenterad och borttagen inom begränsning för aktuell schakt och som sannolikt är yngre än den södra ingången från 1800-talet.</p> <p>Förslag till fortsatta åtgärder</p> <p>I och med att stenkistorna redan hade utsatts för åverkan i samband med äldre ledningsdragningar och med risk för framtida ingrepp inom sträckningen för befintliga schakt i direkt anslutning till lämningarna föreslog Kalmar läns museum att för undvika ytterligare åverkan på gravarna att dessa skulle undersökas och dokumenteras. Länsstyrelsen i Kalmar län beslutade emellertid att lämningarna inte skulle undersökas med motivering att övervakningens huvudsyfte var att undvika forn lämningar. Kalmar läns museum föreslår att framtida ingrepp på kyrkogården (inklusive ingreppen i befintliga schakt med hänsynen till lämningars närhet) görs under antikvarisk uppsikt och i synnerhet att de närstående planerade genomborringar av kyrkomuren i anslutning till de dokumenterade lämningarna sker under antikvarisk uppsikt.</p>

Ivonne Dutra Leivas
(Underskrift)

2013-01-18
(Datum)

Fält med grå bakgrund och fet ram är obligatoriska för redovisning till FMIS.
För anvisningar, klicka på rubrikerna och länkar på sidan 2.

Geografiska och administrativa uppgifter

Län	Kommun	Landskap
Kalmar län	Mörbylånga	Öland
Socken/Stad	Kartblad	Fastighet/kvarter
Ventlinge	3G 7h Grönhögen	Ventlinge kyrka

Beslutande länsstyrelse	Länsstyrelsens dnr	Beslut enligt KML	Datum för beslut
Länsstyrelsen, Kalmar	431-6786-12	Arkeologisk förundersökning enligt 2 kap. 13§ KML	2012-12-07

Undersökningens art och omfattning

Undersökarens dnr/projektnr	Typ av undersökning/åtgärd	Fältarbetstid start	Fältarbetstid slut
33-632-2012	Arkeologisk förundersökning	2013-11-28	2013-12-03
Undersökande/ansvarig organisation	Ansvarig person	Typ av exploatering	
Kalmar läns museum	Ivonne Dutra Leivas	VA-ledning	
Uppdragsgivare/exploatör	Antal arbetsdagar	Beräknad rapporttid	Total faktisk kostnad
Södra Ölands kyrkliga samfällighet	2	12 timmar	

	Yta, ext (m ²)	Yta (m ²)	Volym (m ³)	Schakt (m)	Timmar, grov	Timmar, arkeolog	Timmar, maskin
Beräknat	0	5 m ²	6	2,5	16	32	0
Undersökt	0	2,24	1	1,6	4	17	0

Berörda RAÄ-nr/tillfällig arbetsidentitet (objektnr)

Ventlige kyrka Obj nr 12/29 del 2

Datering

Medeltid-historisk tid

Rapport inkommer senare Ja Nej

Sammanfattning av undersökningsresultaten och förslag till fortsatta åtgärder

<p>Sammanfattning av undersökningsresultaten</p> <p>Slutanmälan avser 2:a delen av tidigare anmäld ärende med samma ärendenummer. Det ursprungliga beslutet åsyftade att i ett andra steg utföra en arkeologisk förundersökning i form av schaktövervakning av eventuella lager och anläggningar under nuvarande golvnivå i det medeltida västtornet i Ventlinge kyrka, Öland. Förundersökningen skulle äga rum i samband med ledningsdragnin för vatten och avlopp. Ett mindre schakt ca 1,6 x 1,4 m mot västtornets NÖ-hörn kom att undersökas. Under nuvarande golvnivå fanns 0,35 m tjocka uppfyllnadsmassor av rödfyr och i botten större ölandskalkstenar och sand. Där inunder framkom ett medeltida kalkgolv med rester av brukningslager. Mot den norra väggen, lyftes en större sten bort och ett område på ca 0,6 x 0,4 m grävdes ned till 0,8 m djup, där håltagning genom murverk för genomföring av ledning skulle ske. Vid kontroll av området för håltagning på kyrkomurens utsida uppmärksammades att håltagningen var påbörjad på utsidan och att ingreppet avvek avsevärt mot länsstyrelsens beslut enligt 4 kap KML. Det uppmärksammades även att en av de i det tidigare skedet dokumenterade fundamenten, utanför kyrkomuren, hade raserats trots lämning var utmärkt med fiberduk. Detta anmäldes till länsstyrelsen och efter inrådan avbröts fortsatt arbete. Det visade sig även att håltagningen i väggen mellan vapenhus och långhus inte heller hade flöjt beslutet. Länsstyrelsen tillkallade ett möte den 2013-12-02 för att besluta om fortsatt arbete. Länsstyrelsen fattade beslut om att man skulle fortsätta med håltagning men att exploatören skulle på insidan av vapenhuset minska ingreppets omfattning betydligt, och att det medeltida golvet inne i vapenhuset inte skulle beröras ytterligare. Ledningsdragningen skulle ske genom hålen i murverken, över det kvarvarande medeltida kalkgolvet som skulle övertäckas med fiberduk. Återstående schaktövervakning skulle gå ut på dokumentation av håltagning, samt efterdokumentation av ledningsdragnin över det medeltida golvet. Vid efterdokumentationen uppdragades, trots tydlig inrådan från länsstyrelsen att det medeltida golvet inte skulle skadas eller tas bort, att två kalkstensplattor av det medeltida golvet i storleksordningen 0,4 x 0,6 m, ändå hade lyfts bort. Även detta anmäldes till länsstyrelsen.</p> <p>Förslag till fortsatta åtgärder</p> <p>Med hänsyn till kyrkans medeltida datering och det belagda medeltida golvet under nuvarande golvnivå, i västtorn såväl som i långhus, bör framtida ingrepp under nuvarande golvnivå i Ventlinge kyrka ske under arkeologiskt schaktövervakning.</p>

Ivonne Dutra Leivas
(Underskrift)

2014-02-14
(Datum)



Fig 2. Utdrag ur ekonomiska kartan.

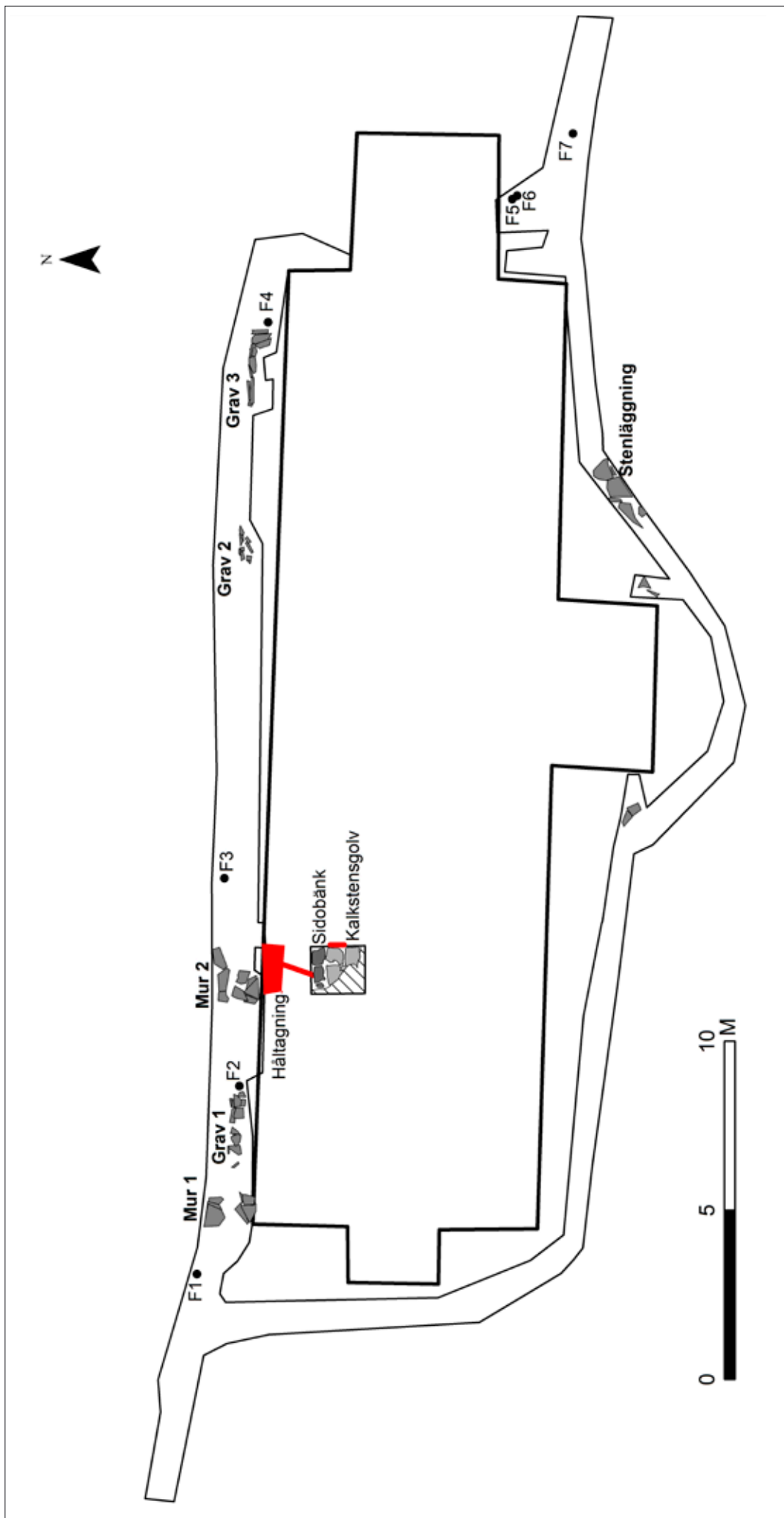


Fig 3. Schaktplan för undersökt område. Markerat med rött: håltagning.

Topografi och fornlämningar

Kyrkan och kyrkogården i Ventlinge socken är anlagda på sluttningen av västra landborgen. Den närmaste registrerade fornlämningen utgörs av en borttagen stenkista RAÅ 152:1 daterad till vikingatid som påträffades drygt 100 m norr om kyrkan (FMIS). Kyrkogården finns beskriven i en kulturhistorisk inventering utförd 1985 av Kalmar läns museum (Ring 2006). I den framgår att det på kyrkogården påträffades en stenkista i samband med gravgrävning. Den hade dock grävts bort innan besiktning. Platsen tros ha varit nordost om kyrkan och i utredningen framgår det att liknande stenkistor hade anträffats tidigare. Troligen rör det sig om gravar från kyrkans äldsta tid, men en äldre datering kan inte uteslutas. Även en silverring påträffades på kyrkogården, daterad till 1300-talet. I övrigt är kyrkan och kyrkogården anlagda i ett område med ett flertal registrerade stensättningar av järnålderstyp och boplatser av stenålderkaraktär.

Ursprungligen utgjordes Ventlinge kyrka av en liten tornlös absidkyrka som uppfördes på 1100-talet. Den ursprungliga kyrkan bestod av långhus, kor och absid. Västtornet byggdes till senare på 1200-talet och indelas av en kombination av tunnvalv och bjälklag, till vilka trappor i södra muren leder. Höjden på tornet var ursprungligen omkring 14 meter och planen är kvadratisk. Tornets mur mot öster står på egen grund intill långhuset. Fogarna är bredare

och utstrukna. Tornet har beskrivits som ett försvarstorn och försvarsfunktionen styrks av bland annat ett kastschakt som finns rakt över ingången till tornets trappa från första till andra våningen. Tornets rundbågiga portal i väster antas vara sekundär, tillkommen senare någon gång under medeltiden, samtidigt som en portal i koret tillkommer. Under medeltidens senare del förhöjer man tornet ytterligare och det sker en utbyggnad av fönster i långhuset. Från och med 1763 får västportalen funktionen av huvudingång. År 1812 rivs koret och absiden och kyrkan får ett nytt korparti med samma höjd och bredd som det gamla långhuset men med en förlängning långhusets vägar mot öster. På 1800-talet får kyrkan nya fönster och en centralplacerad entré tas upp mot söder. Intill det nya koret uppfördes även en sakristia. De olika renoveringsskedena finns beskrivna i en byggnadsarkeologisk utredning utförd av Kalmar läns museum, där senare tiders ingrepp under antikvariskt överinseende redovisas (Westergren 2009). Så sent som 2008 frilades delar av den medeltida kyrkans långhus, kor och absid. Ungefär 0,6 meter under bjälklagets golvnivå framkom en gammal golvbeläggning av kalkstenshällar. Kalkstensgolvet såg ut att vara bevarat över större delen av det område som utgjorde det medeltida kyrkan.

Undersökningens genomförande

Aktuell arkeologisk undersökning genomfördes i två etapper (se redovisning av utförd arkeologisk undersökning del 1 respektive del 2) där etapp 1 gällde schaktkontroll i samband med grävningarna för ledningar inom kyrkogården och etapp 2 gällde förundersökning inför ett ingrepp inne i västtornet/vapenhuset.

Etapp 1 mättes in med GPS medan etapp 2 prickades in för hand på kartan samt att schaktet handritades för hand. Både etapp 1 och etapp 2 fotodokumenterades, liksom skadorna i samband med håltagning i fundamentet till kyrkomuren samt kyrkväggen inne i västtornet mot långhuset.

Resultat etapp I - kyrkogården

Stenläggning

En stenläggning återfanns öster om den södra kyrkportalen, under 0,3 m tjockt gruslager, bestående av kalkstenshällar. Mot den östra sidoportalväggen kunde man konstatera att stenläggningen hade gått upp mot portalen vilket antyder om att stenläggningen är yngre än portalen som uppfördes på 1800-talet. Väster om portalen återfanns två huggna gråstenar ungefär på samma djup, vilka också har tillhört stenläggningen.

Kyrkogårdsmuren

Inför ledningsdragningen grävde man under den västra kyrkogårdsmuren. Tack var detta ingrepp kunde man iaktta att nuvarande kyrkogårdsmur är anlagd på en äldre murad mur.

Murar

Två murar framkom på ca på 0,3 m djup, under nuvarande grusläggning längs i anslutning till västtornet. Mur 1 är belägen invid västra tornets nordvästra hörn och tycks fortsätta under schaktkanten mot norr. Muren är uppbyggd av 2-3 skift kallmurade huggna kalkstenar. Mur 1 hör sannolikt ihop med Mur 2.

Mur 2 återfinns ca 5,75 m öster om mur 1. Mur 2 är uppbyggd av samma material bestående 3-4 skift kallmurade huggna kalkstenar. Murarnas funktion är oklar men de tyckts vara uppbyggda emot västra tornets fundament vilket talar för att de har tillkommit tidigast kring

1200-talet. En möjlig tolkning är att murarna kan ha utgjort någon form av fundament för byggnadsställningar i samband med uppförandet av tornet. Båda murarna har skurits av betongrör dragna 1967. I schaktmassorna återfanns flera stenar av samma karaktär som stenarna i murarna och som kunde härledas till ingreppet. Den norra delen av mur 2 hade delvis underminerats vid det gamla ingreppet vilket resulterade att profilen rasade under pågående schaktövervakning. Tydligt var dock att mur 2 fortsatte under schaktkanten mot norr. Ett försök till återställande gjordes av arkeolog på plats. I samband med håltagning för genomföring av ledning in i västtornet raserade exploatören resterande delar av mur 2 varför relationen mellan västtornet och muren inte kunde klarläggas.

Stenkistor

Tre stenkistor uppbyggda av kalkstenshällar återfanns längs den norra kyrkomuren, orienterade i öst-västlig riktning. Inga av stenkistorna togs fram i sin helhet men tillräckligt för att kunna avgränsa dem. Samtliga låg i botten av det gamla ledningschaktet. Den gamla schaktdragningen hade orsakat viss åverkan på gravarna, framför allt i gravarnas södra del. Även nedgrävning av askledare utmed kyrkomuren kan ha orsakat vissa skador.

De gamla betongrören hade anlagts rakt på grav 1 och framför allt hade de södra delarna skadats, bland annat genom att en täckhäll

Anläggning	Längd (m)	Bredd (m)	Höjd (m)	Material	Anmärkning
Stenläggning				Ölands kalksten	Sannolikt 1800-tal. Delvis borttagen.
Mur 1	(1,45)	0,85	0,44	Huggna kalkstenar, <0,1 m tjocka.	Skadad av äldre ledningsdragning.
Mur 2	(1,2)	0,9	0,55	Huggna kalkstenar, <0,1 m tjocka	Skadad av äldre ledningsdragning. Delvis återställd
Grav 1	2	(0,4)		Stenkista av kalkstenschällar	Skadad i söder.
Grav 2	(0,85)	(0,45)		Stenkista av kalkstenschällar,	Barngrav(?), skadad i söder.
Grav 3	2,17	(0,55)		Stenkista av kalkstenschällar	Skadad i söder

Tabell 1. Anläggningslista. Mått inom parates anger endast de framtagna måtten och inte anläggningarnas totala mått.

hade rivits upp och hamnat på kant. Ytterligare en håll förekom i schaktets fyllningsmassor men kunde inte härledas till var exakt den hade legat. Den kantställda hällen återställdes av antikvarie.

Grav 2 återfanns 15 m öster om grav 1 och utgjordes av en stenlista med mindre kalkstenschällar. Kistan togs inte fram i sin helhet men överlag tycktes den vara mindre än föregående, bland annat för att den var i högre grad indragen mot kyrkomuren. Med hänsyn till kistans storlek kan det röra sig om en barnbegravning. Utanför stenlistan påträffades enstaka kvarlevor efter ett barn, som återdeponerades invid kistan utom räckhåll för aktuell ledningsdragning. Det var emellertid oklart om kvarlevorna härrörde från kistan eller inte. Vid framrensning av kistan kunde man konstatera två kantställda täckhällar som troligen hade rivits upp vid nedgrävning av åskledaren.

Grav 3 återfanns 3 m öster om grav 2. Stenlistan som var uppbyggd av rejäla kalkstenschällar tycktes sakna en täckhäll i söder. Åverkan tycktes vara ett resultat av nedgrävning av åskledare.

Mänskliga kvarlevor

Inom kyrkogården, förutom ovannämnda begravningar, upptäcktes tre omarkerade skelettgravar i ö-v riktning, på ca 1 m djup (F1, F5 och F5). Skeletten ligger kvar in situ och nuvarande VA-ledning ligger strax ovanför dem.

Inom schaktområdet för den äldre VA-ledningen återfanns två äldre återdeponering av mänskliga kvarlevor (F2 och F3).

I övrigt innehöll de omrörda jordmassorna inom kyrkogården måttliga mängder spridda mänskliga kvarlevor.

F1 Skelett in situ ö-v riktning, skulle punktmätt på 1 m djup (ligger kvar).

F2 En återdeponerad skalle i gammal ledningsschakt.

F3 Två återdeponerade skallar i gammal ledningsschakt

F4 Uppsamlade mänskliga kvarlevor från fyllningsmassor, återdeponerade vid inmätt punkt.

F5 Skelett in situ ö-v riktning, skulle punktmätt på 1 m djup (ligger kvar).

F6 Uppsamlade mänskliga kvarlevor från fyllningsmassor, återdeponerade vid inmätt punkt.

F7 Skelett in situ ö-v riktning, skulle punktmätt på 1 m djup (ligger kvar)

Resultat etapp 2 - västtornet

Ett schakt, 2, 24 m² stort, placerades i det nordöstra hörnet inne i västtornet. Under det befintliga golvet återfanns 0,35 m tjocka utfyllnadsmassor bestående av rödfyr och större öländska kalkstenar. Ned mot botten utgjordes utfyllnadsmassorna av sättsand. Under utfyllnadsmassor framkom utmed kyrkomuren spår av eventuella sidobänkar samt ett golvlager och ett medeltida kalkstengolv.

Sidobänkar

I det nordöstra hörnet av vapenhuset återfanns en större hörnsten (0,43 x 0,38 m och 0,23 m tjock) och omedelbart väster om denna längs med kyrkomuren återfanns två mindre stenar (endast ca 0,1 m tjocka). Möjligen har dessa ingått i sidobänkar längs med kyrkomuren. I söder avgränsades dessa stenar av ett kalkstengolv. De mindre framtagna stenarna i sidobänken kom att lyftas bort och en grop (ca 0,6 x 0,4 m) grävdes i underligande lager. Stenarna var anlagda på ett tunt sättsandslager med inslag av kalkbruk anlagt på ett utfyllnadslager bestående av brun humös silt med inslag av enstaka små människoben. I den grävda gropan kom sedan ett hål (ca 0,3 x 0,16 m) att tas upp genom murverket i norr för genomföring av ledning. Hålet borrades från insidan på 0,55 m djup från befintlig golvnivå.

Kalkstengolv

I direkt anslutning till sidobänken uppträdde ett kalkstengolv bestående av gråa kalkstensplattor (ca 0,42 x 0,59 m). Kalkstengolvet, som var

täckt av ett svartbrunt, sandigt golvlager uppträdde på samma nivå som det tidigare kända kalkstengolvet inne i långhuset. Vid ett oövervakat tillfälle lyftes de framtagna kalkstensplattorna bort av exploatören och informationen om den stratigrafiska relationen med underliggande lager gick då förlorad. Av foto från efterdokumentationen framgår det dock att underliggande lager innehåller större kalkstenar.

Tröskel

I samband med hålltagningen (ca 0,3 x 0,5 m stort) i väggen mellan västtornet och långhuset blottades en tröskel mellan båda rummen som var ca 0,1 m högre än kalkstengolvet.

Kyrkomuren

Enligt ursprungligt beslut skulle genomföring av ledningar göras genom ett borrarhål i murverket på kyrkans norra sida. Vid ingrepp avvek exploatören från beslutet genom att istället för att borra ett 0,3 m stort hål valde att plockade ned stenar från fundamentet på 0,4 m djup ned till grunden nere på 0,9 m djup. Hålet kom på utsidan att uppmäta uppemot 1,4 m, medan på insidan, där man istället hade bilat och borrarhål, kom att uppmäta 0,3 m. I samband med detta ingrepp uppdagades att kyrkomuren vilade på en 0,2 m tjock sockel som i sin tur vilade på ett indraget kallmurad fundament bestående av flera skift kalkstenar och mot botten natursten. Fundamentet var uppemot 1,5 m bred och vilade direkt på glaciärra.

Referenser

Ring, C. 2006. *Ventlinge kyrkogård. Sydölands församling, Växjö stift, Kalmar län. Kulturhistorisk inventering av kyrkogårdar/begravningsplatser i Växjö stift 2006.* Kyrkoantikvariska rapporter 2006, Kalmar läns museum.

Westergren, J. 2009. *Ventlinge kyrka. Öland – Kalmar län Byggnadsarkeologisk utredning.* Kalmar läns museum. Kyrkoantikvarisk rapport februari 2009.

Tekniska och administrativa uppgifter

Länsstyrelsens dnr: 431-6786-12

Kalmar läns museums dnr: 33-632-12

Projektnummer KLM: Obj 2012/029

Uppdragsgivare: Södra Ölands kyrkliga samfällighet, Ulf Ottosson,
Kyrkgatan 3, 386 92 Färjestaden

Landskap: Öland

Kommun: Mörbylånga

Socken: Ventlinge

Fastighet: Ventlinge kyrka

Fornlämningsnr: RAÄ Ventlinge 176

Ekonomisk karta: 3G 7h Grönhögen

X koordinat: 6240185

Y koordinat: 144305

M ö h: 10 m ö h

Fältarbetstid: 2013-01-10 – 2013-01-15, 2013-11-28 – 2013-12-03

Antal arbetsdagar: 9

Maskintid: 22

Personal: Ivonne Dutra Leivas

Foto, Du nr: Du 224: I-136

Dokumentation: All dokumentation förvaras på KLM.

Inmätning: GPS: Koordinater och höjdangivelser i rikets koordinatsystem SWEREF 99 16_30 och RH70.

Bilaga I. Fotolista

Fotolista digitala bilder

Landskap: Öland**Socken:** Ventlinge**Fastighet:** Ventlinge kyrka

Schaktövervakning 2013

DU 224

Nr	Motiv	Från	Datum
1	Ventlinge kyrka innan undersökning	S	2013-01-10
2	Ventlinge kyrka innan undersökning	S	2013-01-10
3	Ventlinge kyrka innan undersökning	Ö	2013-01-10
4	Ventlinge kyrka innan undersökning	Ö	2013-01-10
5	Södra ingång innan undersökning	Ö	2013-01-10
6	Södra ingång innan undersökning	S	2013-01-10
7	Ventlinge kyrka innan undersökning, södra sida	S	2013-01-10
8	Ventlinge kyrka innan undersökning, södra sida	Ö	2013-01-10
9	Ventlinge kyrka innan undersökning, södra sida	SÖ	2013-01-10
10	Ventlinge kyrka innan undersökning, södra sida	V	2013-01-10
11	Ventlinge kyrka innan undersökning, västra ingång	Sv	2013-01-10
12	Ventlinge kyrka innan undersökning, västra ingång	V	2013-01-10
13	Ventlinge kyrka innan undersökning, norra sida	N	2013-01-10
14	Ventlinge kyrka innan undersökning, norra sida	N	2013-01-10
15	Ventlinge kyrka innan undersökning, norra sida	V	2013-01-10
16	Stenläggning söder om kyrka, öster om ingång	SÖ	2013-01-10
17	Stenläggning söder om kyrka, öster om ingång	SV	2013-01-10
18	Stenläggning söder om kyrka, öster om ingång	SV	2013-01-10
19	Stenläggning söder om kyrka, öster om ingång	N	2013-01-10
20	Fragment av stenläggning mot husgrund	Ö	2013-01-10
21	Stenläggning (?) söder om kyrka, väster om ingång	SV	2013-01-10
22	Stenläggning (?) söder om kyrka, väster om ingång	V	2013-01-10
23	Västra kykogårdsmuren	Ö	2013-01-11
24	Västra kykogårdsmuren	Ö	2013-01-11
25	Västra kykogårdsmuren	Ö	2013-01-11
26	Västra kykogårdsmuren	Ö	2013-01-11
27	Mur 1	V	2013-01-11
28	Mur 1	V	2013-01-11
29	Mur 1	V	2013-01-11
30	Mur 1	V	2013-01-11
31	Mur 1	N	2013-01-11
32	Mur 1	N	2013-01-11
33	Grav 1	V	2013-01-14
34	Grav 1	V	2013-01-14
35	Grav 1	V	2013-01-14
36	Grav 1	Ö	2013-01-14

Nr	Motiv	Från	Datum
37	Grav 1	Ö	2013-01-14
38	Grav 1	Ö	2013-01-14
39	Grav 1	Ö	2013-01-14
40	Grav 1	N	2013-01-14
41	Mur 2	V	2013-01-14
42	Mur 2	V	2013-01-14
43	Mur 2	Ö	2013-01-14
44	Mur 2	Ö	2013-01-14
45	Mur 2	Ö	2013-01-14
46	Mur 2	N	2013-01-14
47	Mur 2	N	2013-01-14
48	Mur 2	N	2013-01-14
49	Mur 2 i profil, efter raserad profil	S	2013-01-14
50	Mur 2 i profil, efter raserad profil	S	2013-01-14
51	Mur 2 i profil, efter raserad profil	S	2013-01-14
52	Mur 2 i profil, efter raserad profil	V	2013-01-14
53	Mur 2 i profil, efter raserad profil	V	2013-01-14
54	Grav 2	V	2013-01-14
55	Grav 2	V	2013-01-14
56	Grav 2	N	2013-01-14
57	Grav 2	N	2013-01-14
58	Grav 3	N	2013-01-15
59	Grav 3	N	2013-01-15
60	Grav 3	Ö	2013-01-15
61	Grav 3	NÖ	2013-01-15
62	Grav 3	NV	2013-01-15
63	Grav 3	N	2013-01-15
64	Grav 3	N	2013-01-15
65	Grav 3	N	2013-01-15
66	Grav 3	N	2013-01-15
67	Grav 3	Ö	2013-01-15
68	Grav 3	Ö	2013-01-15
69	Norra schaktet	Ö	2013-01-15
70	Norra schaktet	V	2013-01-15
71	Östra kyrkogårdsmuren	V	2013-01-15
72	Östra kyrkogårdsmuren	V	2013-01-15
73	Östra kyrkogårdsmuren	V	2013-01-15
74	Sydvästra schaktet	Ö	2013-01-15
75	Västra schaktet	S	2013-01-15
76	Norra schaktet	V	2013-01-15
77	Utfyllnadslager bestående av rödfyr och mot botten kalkstenar.	V	2013-11-28
78	Utfyllnadslager bestående av rödfyr och mot botten kalkstenar	S	2013-11-28

Nr	Motiv	Från	Datum
79	Golvlager	V	2013-11-28
80	Golvlager	S	2013-11-28
81	Golvlager	S	2013-11-28
82	Golvlager	V	2013-11-28
83	Medeltida kalkstengolv i vapenhuset	V	2013-11-28
84	Medeltida kalkstengolv i vapenhuset	V	2013-11-28
85	Medeltida kalkstengolv i vapenhuset	V	2013-11-28
86	Medeltida kalkstengolv i vapenhuset	V	2013-11-28
87	Medeltida kalkstengolv i vapenhuset	V	2013-11-28
88	Profil: befintlig kalkstengolv och utfyllnadsmassor	N	2013-11-28
89	Skadad grundmur 2 utanför norra kyrkomuren, samt skada av fundament till kyrkomur	Ö	2013-11-28
90	Skadad grundmur 2 utanför norra kyrkomuren, samt skada av fundament till kyrkomur	Ö	2013-11-28
91	Skadad grundmur 2 utanför norra kyrkomuren, samt skada av fundament till kyrkomur	Ö	2013-11-28
92	Skadad grundmur 2 utanför norra kyrkomuren, samt skada av fundament till kyrkomur	V	2013-11-28
93	Övertäckt skadad grundmur 2 utanför norra kyrkomuren, samt skada av fundament till kyrkomur	V	2013-11-28
94	Skada av fundament till kyrkomur	N	2013-11-28
95	Skada av fundament till kyrkomur	N	2013-11-28
96	Nedgrävning för ledningsdragning under nivå för medeltida golv	V	2013-11-28
97	Nedgrävning för ledningsdragning under nivå för medeltida golv	V	2013-11-28
98	Nedgrävning för ledningsdragning under nivå för medeltida golv	S	2013-11-28
99	Nedgrävning för ledningsdragning under nivå för medeltida golv	S	2013-11-28
100	Nedgrävning för ledningsdragning under nivå för medeltida golv	S	2013-11-28
101	Nedgrävning för ledningsdragning under nivå för medeltida golv	S	2013-11-28
102	Övertäckt skadad grundmur 2 utanför norra kyrkomuren, samt skada av fundament till kyrkomur	Ö	2013-11-28
103	Skada av fundament till kyrkomur	N	2013-11-28
104	Skada av fundament till kyrkomur	N	2013-11-28
105	Skada av fundament till kyrkomur	N	2013-12-03
106	Skada av fundament till kyrkomur	N	2013-12-03
107	Skada av fundament till kyrkomur	N	2013-12-03
108	Skada av fundament till kyrkomur	NÖ	2013-12-03
109	Skada av fundament till kyrkomur	NV	2013-12-03
110	Håltagning i vägg mellan långhus och vapenhus, från långhuset	Ö	2013-12-03
111	Håltagning i vägg mellan långhus och vapenhus, från långhuset	Ö	2013-12-03
112	Medeltida kalkstengolv i långhuset skymtar fram närmast väggen	S	2013-12-03
113	Medeltida kalkstengolv i långhuset skymtar fram närmast väggen	S	2013-12-03
114	Medeltida kalkstengolv i långhuset samt tröskel till vapenhuset	Ö	2013-12-03
115	Medeltida kalkstengolv i långhuset samt tröskel till vapenhuset	Ö	2013-12-03
116	Håltagning i vägg mellan långhus och vapenhus, från långhuset	Ö	2013-12-03
117	Håltagning i vägg mellan långhus och vapenhus, från långhuset	Ö	2013-12-03
118	Håltagning i vägg mellan långhus och vapenhus, från långhuset, samt tröskel till vapenhuset	Ö	2013-12-03
119	Håltagning i vägg mellan långhus och vapenhus, från långhuset, samt tröskel till vapenhuset	Ö	2013-12-03
120	Medeltida kalkstengolv i långhuset skymtar fram närmast väggen	S	2013-12-03

Nr	Motiv	Från	Datum
121	Medeltida kalkstensgolv i långhuset skymtar fram närmast väggen	S	2013-12-03
122	Håltagning i vägg mellan långhus och vapenhus, från långhuset, samt tröskel till vapenhust	Ö	2013-12-03
123	Håltagning i vägg mellan långhus och vapenhus, från långhuset, samt tröskel till vapenhust	Ö	2013-12-03
124	Håltagning genom fundament till kyrkomuren från utsidan	N	2013-12-03
125	Håltagning genom fundament till kyrkomuren från utsidan	N	2013-12-03
126	Håltagning genom fundament till kyrkomuren från utsidan	N	2013-12-03
127	Håltagning genom fundament till kyrkomuren från utsidan	N	2013-12-03
128	Håltagning genom fundament till kyrkomuren från utsidan	N	2013-12-03
129	Håltagning genom fundament till kyrkomuren från insidan	Ovan	2013-12-03
130	Håltagning genom fundament till kyrkomuren från insidan	S	2013-12-03
131	Håltagning genom fundament till kyrkomuren från insidan	S	2013-12-03
132	Håltagning genom fundament till kyrkomuren från insidan	Ovan	2013-12-03
133	Påbörjad håltagning i vägg mellan vapenhus och långhus samt medeltida kalkstensgolv och tröskel i vapenhus	V	2013-12-03
134	Påbörjad håltagning i vägg mellan vapenhus och långhus samt medeltida kalkstensgolv och tröskel i vapenhus	V	2013-12-03
135	Påbörjad håltagning i vägg mellan vapenhus och långhus samt medeltida kalkstensgolv och tröskel i vapenhus	V	2013-12-03
136	Borttagna kalkstensplattor från medeltidagolv samt dragna ledningar	V	2013-12-09

Bilaga 2. Fotokarta



Du224_01.JPG



Du224_02.JPG



Du224_03.JPG



Du224_04.JPG



Du224_05.JPG



Du224_06.JPG



Du224_07.JPG



Du224_08.JPG



Du224_09.JPG



Du224_10.JPG



Du224_11.JPG



Du224_12.JPG



Du224_13.JPG



Du224_14.JPG



Du224_15.JPG



Du224_16.JPG



Du224_17.JPG



Du224_18.JPG



Du224_19.JPG



Du224_20.JPG



Du224_21.JPG



Du224_22.JPG



Du224_23.JPG



Du224_24.JPG



Du224_25.JPG



Du224_26.JPG



Du224_27.JPG



Du224_28.JPG



Du224_29.JPG



Du224_30.JPG



Du224_31.JPG



Du224_32.JPG



Du224_33.JPG



Du224_34.JPG



Du224_35.JPG



Du224_36.JPG



Du224_37.JPG



Du224_38.JPG



Du224_39.JPG



Du224_40.JPG



Du224_41.JPG



Du224_42.JPG



Du224_43.JPG



Du224_44.JPG



Du224_45.JPG



Du224_46.JPG



Du224_47.JPG



Du224_48.JPG



Du224_49.JPG



Du224_50.JPG



Du224_51.JPG



Du224_52.JPG



Du224_53.JPG



Du224_54.JPG



Du224_55.JPG



Du224_56.JPG



Du224_57.JPG



Du224_58.JPG



Du224_59.JPG



Du224_60.JPG



Du224_61.JPG



Du224_62.JPG



Du224_63.JPG



Du224_64.JPG



Du224_65.JPG



Du224_66.JPG



Du224_67.JPG



Du224_68.JPG



Du224_69.JPG



Du224_70.JPG



Du224_71.JPG



Du224_72.JPG



Du224_73.JPG



Du224_74.JPG



Du224_75.JPG



Du224_76.JPG



Du224_77.JPG



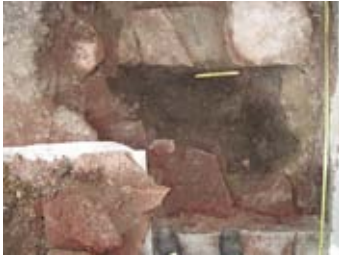
Du224_78.JPG



Du224_79.JPG



Du224_80.JPG



Du224_81.JPG



Du224_82.JPG



Du224_83.JPG



Du224_84.JPG



Du224_85.JPG



Du224_86.JPG



Du224_87.JPG



Du224_88.JPG



Du224_89.JPG



Du224_90.JPG



Du224_91.JPG



Du224_92.JPG



Du224_93.JPG



Du224_94.JPG



Du224_95.JPG



Du224_96.JPG



Du224_97.JPG



Du224_98.JPG



Du224_99.JPG



Du224_100.JPG



Du224_101.JPG



Du224_102.JPG



Du224_103.JPG



Du224_104.JPG



Du224_105.JPG



Du224_106.JPG



Du224_107.JPG



Du224_108.JPG



Du224_109.JPG



Du224_110.JPG



Du224_111.JPG



Du224_112.JPG



Du224_113.JPG



Du224_114.JPG



Du224_115.JPG



Du224_116.JPG



Du224_117.JPG



Du224_118.JPG



Du224_119.JPG



Du224_120.JPG



Du224_121.JPG



Du224_122.JPG



Du224_123.JPG



Du224_124.JPG



Du224_125.JPG



Du224_126.JPG



Du224_127.JPG



Du224_128.JPG



Du224_129.JPG



Du224_130.JPG



Du224_131.JPG



Du224_132.JPG



Du224_133.JPG



Du224_134.JPG



Du224_135.JPG



Du224_136.JPG



Adress

Box 104, S-391 21 Kalmar

Telefon

0480-45 13 00

Fax

0480-45 13 65

E-post

info@kalmarlansmuseum.se