



# Nytt villaområde i Strandskogen

Arkeologisk utredning 2009

Strandskogen 10:6 och 10:7

Glömminge socken, Mörbylånga kommun, Kalmar län



Kenneth Alexandersson

KALMAR LÄNS MUSEUM  
Rapport 2009:43



# Nytt villaområde i Strandskogen

Arkeologisk utredning 2009

Strandskogen 10:6 och 10:7, Glömminge socken, Mörbylånga kommun, Kalmar län

<b>Författare</b>	Kenneth Alexandersson
<b>Copyright</b>	Kalmar läns museum
<b>Redaktion</b>	Per Lekberg, Seija Nyberg
<b>Kartor</b>	Publicerade i enlighet med tillstånd 507-98-2848 från Lantmäteriverket
<b>Förlag</b>	Kalmar läns museum
<b>ISSN</b>	1400-352X

## Abstract

*Keywords: Kalmar county, postholes, hearth, Öland, south east Sweden*

During five days in September 2009 an archaeological inquiry was performed at Strandskogen 10:6 and 10:7. The company *Sven Lars i Saxnäs AB* planned a new residential area with around 30 houses. Due to the topographical situation and the ancient remains in the surrounding area the County administrative board decided that the building project should be preceded by an archaeological inquiry.

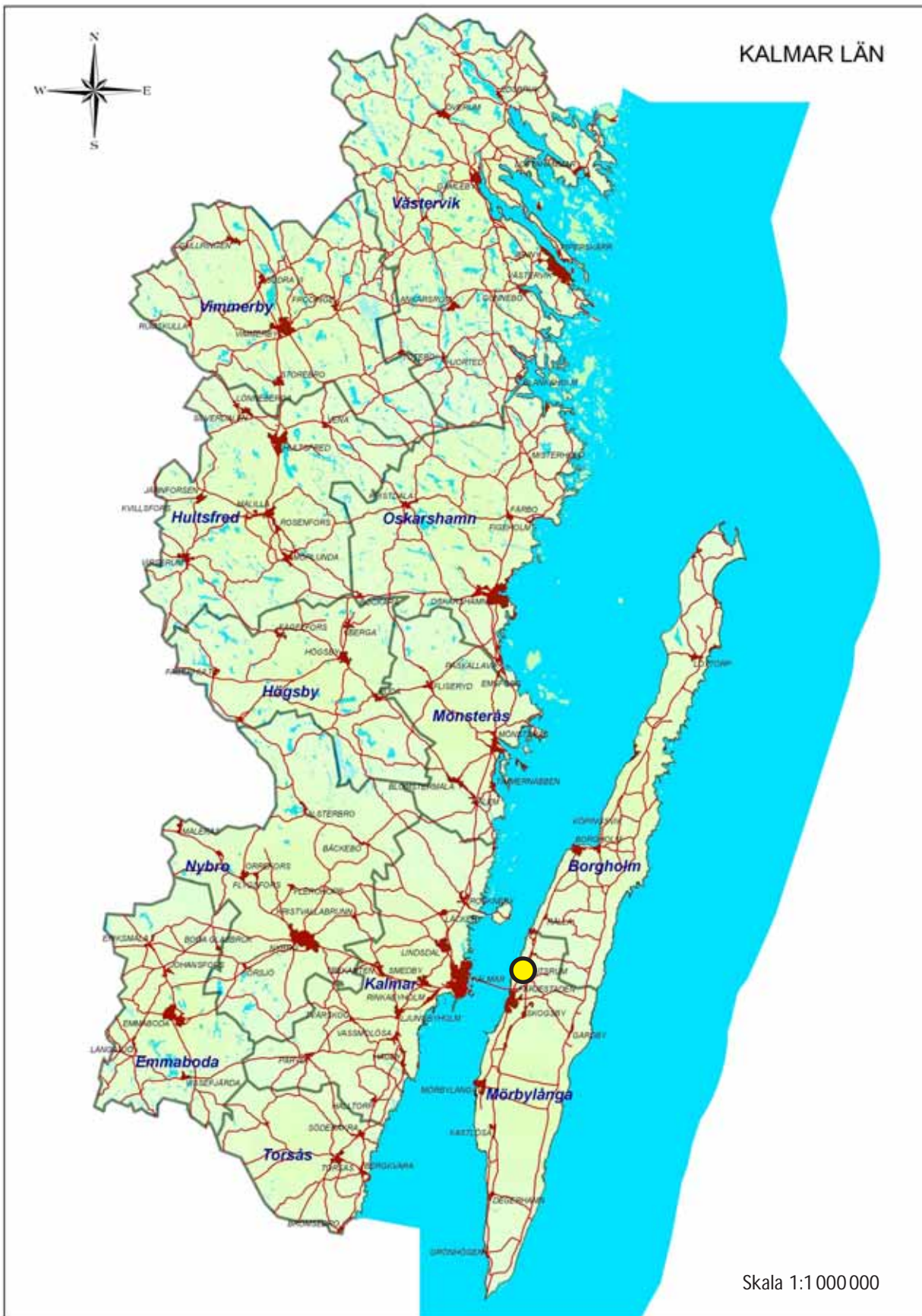
The area was c. 75 000 m<sup>2</sup> large and approximately 1100 meters of search trenches were dug with and mechanical excavator. In the

area several dark features were found in the trenches. After a closer inspection only a minor number of the features were of archaeological interest. In the northwestern part of the area four m<sup>2</sup> test pits were excavated and sieved. During the sieving no archaeological artefacts was found.

In the eastern part of the area two postholes and one hearth indicated prehistoric activities. Kalmar county museum suggests that this area should be the object of further archeological interest.

# Innehåll

<b>Sammanfattning</b> .....	<b>7</b>
<b>Inledning</b> .....	<b>8</b>
<b>Topografi och fornlämningsmiljö</b> .....	<b>9</b>
<b>Genomförande och resultat</b> .....	<b>10</b>
Det äldre kartmaterialet .....	10
Sökschaktningen.....	10
<b>Tolkning och åtgärdsförslag</b> .....	<b>13</b>
<b>Referenser</b> .....	<b>14</b>
<b>Tekniska och administrativa uppgifter</b> .....	<b>15</b>



Karta över Kalmar län med undersökningsområdet markerat.

## Sammanfattning

Under fem dagar i september 2009 genomförde Kalmar läns museum en arkeologisk utredning inom fastigheterna Strandskogen 10:6 och 10:7. Utredningen föranleddes av att företaget Sven Lars i Saxnäs AB planerar att uppföra ett nytt villaområde med ett 30-tal hus inom ett ca 75 000 m<sup>2</sup> stort område. Med tanke på arbetsföretages omfattning, det topografiska läget och den allmänna fornlämningsbilden i området beslutade länsstyrelsen av exploateringen skulle föregås av en arkeologisk utredning.

Inför den arkeologiska utredningen genomfördes en analys av det äldre kartmaterialet, vilken visar att området varit mer eller mindre skogsbeväxt under 1820-talet. Vid mitten av 1800-talet har enligt kartmaterialet en stor del av utredningsområdet varit uppodlat. Ett av de stenbrott som ligger i landborgskanten omnämns i textdelen till en karta från 1860 som ”*gammalt stenbrott*”.

Fältarbetet i den arkeologiska utredningen genomfördes i form av maskindragna sökschakt som spreds över ytan. I sökschakten framkom en härdbotten och ett 20-tal mörkfärgningar. Då mörkfärgningarnas status som förhistoriska anläggningar inte gick att avgöra i plan undersöktes dessa. Efter undersökningen konstaterades att endast två av mörkfärgningarna representerade säkra förhistoriska anläggningar, två stolphål. Inom den nordvästra delen av området undersöktes och sållades fyra m<sup>2</sup>-rutor. Vid sållningen framkom inga förhistoriska artefakter.

De tre förhistoriska anläggningarna framkom samlade i områdets östra del. Kalmar läns museum förordar att platsen blir föremål för en arkeologisk förundersökning. Det skulle då vara möjligt att bedöma lämningar omfattning och vetenskapliga potential.

## Inledning

Företaget Sven Lars i Saxnäs AB planerar att uppföra ett 30-tal villor inom de aktuella fastigheterna, Strandskogen 10:6 och 10:7. Exploateringen innebär också att ny nedfart kommer att anläggas genom landborgen, från väg 136 ned till villaområdet. Totalt omfattar utredningsområdet en yta på omkring ca 75 000 m<sup>2</sup>, vilket sträcker sig från väg 136 och 400 m västerut.

Efter en bedömning av områdets topografi,

fornlämningsbild samt exploaterings omfattning beslutade länsstyrelsen att arbetsföretaget skall föregås av en arkeologisk utredning. Den arkeologiska utredningens syfte är att se om arbetsföretaget kommer att beröra fast fornlämning. Det är också tänkt att utredningen skall fungera som en hjälp för Länsstyrelsen fortsatta handläggning av ärendet och vara till vägledning för arbetsföretagets vidare planering av bostadsområdet.

## Topografi och fornlämningsmiljö

Glömminge socken ligger vid Kalmarsund på den mellersta delen av Öland. Västra landborgen skär genom socknen och delar den i en västlig och en östlig del. Den västra delen utgörs av en delvis uppodlad kustslätt med en stor variation av åker-, betesmark och tallskog. I området utgörs jordarten huvudsakligen av olika sandiga sediment och svallgrus. Öster om landborgen återfinns mittlandskogen, ett lövskogsområde, men även en hel del odlingsmark. Här består jordarten huvudsakligen av moränlera.

Topografin inom utredningsområdet varierar kraftigt. Från krönet ner till foten av landborgen skiljer sig nivån kraftigt, ca 15 meter. Nedanför landborgen sluttar marken åt väster och sänker sig stegvis från ca 35 till 25 möh, i området finns ett flertal flackare plåtåer. Vid tiden för den baltiska issjöns högsta nivå (ca 9600 BC) låg strandlinjen ca 40 meter över dagens. Vattennivån nådde då upp till foten av Västra landborgen. Strandvallarna efter ancylus- och littorinatransgressionerna når upp till 16-18 respektive 12-14 möh i området (Svensson 2001), vilket innebär att transgressionerna inte berört det nu aktuella utredningsområdet utan återfinns ½-1 km västerut.

Inom själva exploateringsområdet finns inga registrerade förhistoriska lämningar, men i områdets närhet finns förhistoriska fynd i liknande topografiska lägen. Öster om väg 136 genomfördes en arkeologisk utredning 1997, strax norr om rastplatsen Idehultet. Vid utredningsschaktningen framkom inom en 2000 m<sup>2</sup> stor yta ett fyndtomt kulturlager samt en handfull nedgrävningar (raä 169:1).

Förhistoriska gravar påträffas ofta i anslutning till den västra Landborgen, ibland utan synliga markeringar ovan mark. Ca 1 km norr om utredningsområdet återfinns ett större gravfält (raä 111:1-2). Både söder och väster om utredningsområdet förekommer fynd som indikerar aktiviteter i området under stenåldern I åkermarken strax väster om utredningsområdet har det tillvaratagits en tunnackig flintyxa (raä 140:1) och 500 meter söder om denna finns en fyndplats för en flintdolk (raä 165:1).

Ölandsprojektets lösfyndsinventering visade att det ofta förekommer stenålderslokaler i anslutning till landborgen. Typologiskt daterar sig lokalerna till perioden tidigmesolitikum-senneolitikum, med en kronologisk tyngdpunkt i neolitikum.

## Genomförande och resultat

### Det äldre kartmaterialet

Inför fältarbetet gjordes en kartanalys för att se hur markanvändandet sett ut i området under historisk tid. I det äldre kartmaterialet är det ibland möjligt att dra slutsatser om järnålders- och tidigmedeltida bebyggelse. Kartmaterialet från strandskogen är av relativt sent dato. Den äldsta kartan är från 1820 och utgörs av en *Rågångsätgård*. Marken nedanför landborgen omnämns då som *”Beväxt till större delen med smärre tallskog samt något timmerskog av tall”*. Även sluttning och landborg var beväxt med små tall och *mindre tallskog*. I en skatteläggning från 1860 har relativt stora delar av området blivit uppodlat och omnämns som *”åker, mycket mager sand”*. Laga skifte genomfördes sent i området och skifteskartan är daterad till 1940. Vid tiden för skiftet utgjordes marken inom utredningsområdet av skogs- och betesmark.

På skatteläggningsskarta från 1860 markeras förekomsten av stenbrott uppe på landborgskanten och de omnämns då som *”gammalt stenbrott”*. Även på laga skifteskarta från 1940 finns de äldre stenbrotten redovisade. Hur gamla stenbrotten är går inte att avgöra. Orsaken till att de inte finns med på kartan från 1820 kan vara att de ligger i skogsmark och då saknat ekonomisk betydelse. Något som talar för att de trots allt är ganska sena är att byggnationen i området ökar under 1800-talets lopp, vilket inneburit en ökad efterfrågan på byggnadsmaterial.

En summering av det äldre kartmaterialet visar att det inte finns något i det äldre kartma-

teriet som visar på äldre bebyggelse eller bortodlade gravar i området. Kartmaterialet visar att en relativt stor del av marken varit uppodlad under en kort period under 1800-talet.

### Sökschaktningen

Vid utredningsschaktningen drogs sammanlagt 77 sökschakt spridda över ytan, totalt ca 1100 löpmeter. Den sammanlagda yta som schakten motsvarar uppgår till ca 1320 m<sup>2</sup>. Det stora flertalet schakt ligger inom områdets mer flackare partier. I den kraftiga sluttningen nedför landborgskanten var marken brant och kraftigt beväxt med buskar. I denna del av området var marken också påverkad genom äldre stenbrott, varför ett mindre antal schakt drogs inom denna del av området. I områdets nordvästra del kompletterades sökschaktningen med fyra handgrävda m<sup>2</sup>-rutor för att om möjligt identifiera urlakade kulturlager. De uppgrävda massorna från rutorna sållades. I samband med sökschaktningen grävdes på ett par platser djupare gropar för att konstatera om det fanns översandade markhorisonter i området. I de delar av utredningsområden där tallskogen var tät hade det genom markägarens försorg röjts gator för att möjliggöra en sökschaktning. Förekomsten av stubbar och rötter gjorde att sökschaktning delvis försvårades. Vid schaktningen konstaterades att marken var kraftigt uttorkad vilket innebar att mörkfärgningarna var svåra att identifiera. De djupare groparna visade att det inte finns någon översandningsproblematik i området.

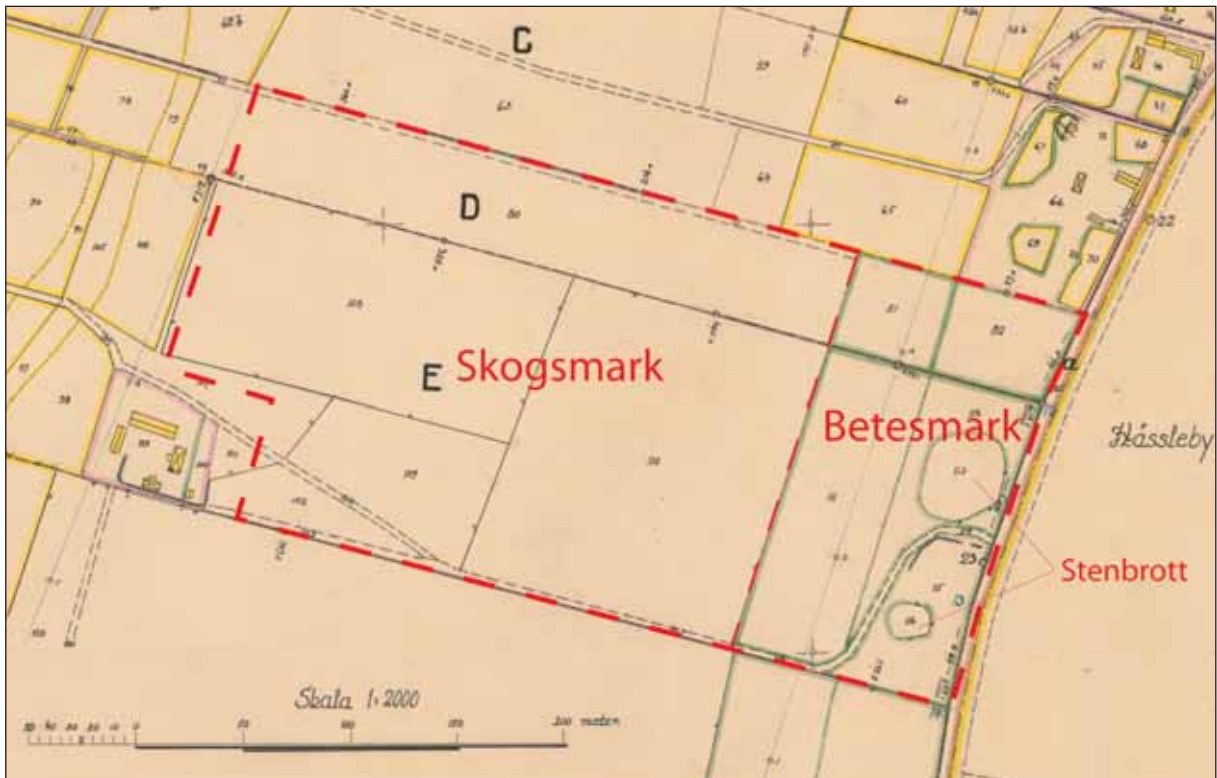


Fig 1. Bakgrundskartan utgör av laga skifteskartan från 1940. Den tjocka röda begränsningslinjen visar utredningsområdets begränsning. Den röda texten visar på markanvändningen vid tiden för laga skifte.

Matjordens tjocklek varierade kraftigt inom området. I den östra delen av skogsmarken, där det äldre kartmaterialet inte påvisade någon odling under modern tid, bestod markvegetationen av ett oftast tunt marktäckande lager av mossa och gräs. Under fanns ett svagt humusfärgat sandlager med inslag av grus. I den öppna marken nedanför landborgen och i den östra delen av skogsmarken var matjordslagret kraftigare, här bestod alven av sand med ett inslag av större stenar. Det tjockare matjordslagret sammanfaller med de ytor som vid kartanalysen visat sig varit uppodlade. Uppe på landborgen var matjorden kraftigt stenbemängd och ställvis fanns ett svallgruslager som bestod av knytnävsstora stenar

I de undersökta schakten framkom ett 20-tal mörkfärgningar ojämnt fördelade över ytan. Vid schaktningen gick det inte att identifiera något fyndmaterial. För att klargöra om det rörde sig om förhistoriska anläggningar undersöktes mörkfärgningarna. Det stora flertalet vi-

sade sig vara naturliga, orsakade av rötter och djurgångar. I områdets nordvästra del fanns ett par mörkfärgningar som efter undersökning inte gick att avfärda som naturliga. I detta område kompletterande sökschakten med fyra m<sup>2</sup>-rutor som grävdes och sållades. I samband med sållningen framkom inget fyndmaterial som visade på en förhistorisk aktivitet varför mörkfärgningarna avfärdades. I den östra delen av området framkom den enda anläggningen som redan vid schaktningen kunde sägas vara förhistorisk, en härdbotten (ca 60 x 40 cm). I samma område visade det sig att två av de undersökta mörkfärgningarna utgjordes av stolphål, ca 20 cm diameter och lika djupa.

Huvudparten av schakten och m<sup>2</sup>-rutorna mättes in med totalstation, gentemot GPS-utsatta koordinatpunkter. Inmätningen var ställvis besvärlig pga av vegetationen, varför ett mindre antal fyndtomma schakt, huvudsakligen längs den södra kanten av området, stegades in.

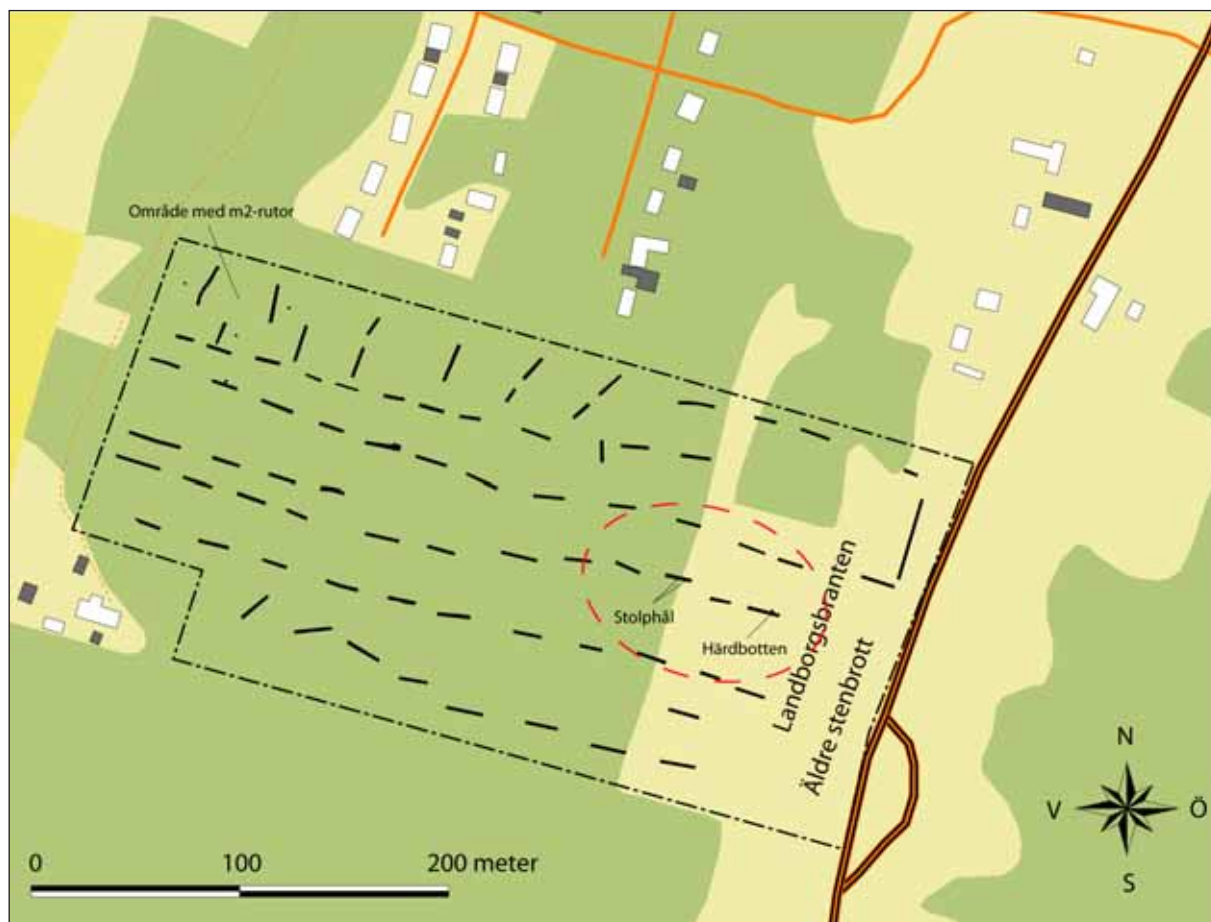


Fig 2. Utredningsområdet med de grävda sökschakten. Den röda linjen visar på det område som enligt Kalmar läns museum bör ingå i en eventuell arkeologisk förundersökning.

## Tolkning och åtgärdsförslag

Den arkeologiska utredningen har visat att det förekommer förhistoriska lämningar i utredningsområdets östra del. Lämningarna utgörs av två stolphål samt en härdbotten vilka visar på en fast fornlämning i området. Inga ytterligare schakt drogs i direkt anslutningen till de framkomna anläggningarna.

Anläggningarna ligger strax väster om landborgskanten, en geologisk formation som utgör ett iögonfallande igenkänningsmärke och tydlig naturgeografisk skiljelinje i landskapet. Ser man till hela Ölands västsida finns relativt många lokaler registrerade i området strax nedanför landborgsbranten. Trots detta har endast ett fåtal lokaler blivit arkeologiskt undersökta och det finns ingen riktig bild av vilka aktiviteter som finns representerade. Längre söderut på Öland i t ex Mörbylångadalen domineras

jordarten i området nedanför landborgsen oftast av moränlera. Ställvis tränger det fram vatten ur landborgsbranten vilket medför att området är vattensjukt under delar av året. I det aktuella utredningsområdet finns inget som tyder på liknande förhållanden då jordarten utgörs av sandiga lättdränerade sediment.

Som nämnts ovan går det i dagsläget inte att uttala sig om de förhistoriska lämningarnas datering eller vilka aktiviteter som anläggningarna representerar. Kalmar läns museum menar att man genom en arkeologisk förundersökning skulle möjliggöra en bedömning av de framkomna lämningarnas art, omfattning och vetenskapliga potential. På den bifogade kartan (se fig 2) ges ett förslag på det område som bör ingå i en eventuell arkeologisk förundersökning.

## Referenser

Svensson, N-O. 2001. Strandlinjer och strandförskjutning i Möre. *Möre historien om ett småland*. Red Magnusson G. sid. E22-projektet. Kalmar läns museum. sid 73-110.

## Tekniska och administrativa uppgifter

**Länsstyrelsens dnr:** 431-1402-09

**Kalmar läns museums dnr:** 33-113-09

**Projektnummer KLM:** 09/35

**Uppdragsgivare:** Sven Lars i Saxnäs AB, Industrigatan 1, 386 32 Färjestaden

**Landskap:** Öland

**Kommun:** Mörbylånga

**Socken:** Glömminge

**Fastighet:** Strandskogen 10:6 & 10:7

**Fornlämningsnr:** -

**Ekonomisk karta:** 4G 7i Glömminge

**X koordinat:** X 6286418

**Y koordinat:** Y 1543793

**M ö h:** 25–50 möh

**Fältarbetstid:** 2009.08.25 – 2009.09.03

**Antal arbetsdagar:** 5

**Maskintid:** 16 tim

**Personal:** Kenneth Alexandersson

**Foto, Du nr:** Du 150

**Fynd nr:** -

**Analyser:** -

**Dokumentation:** All dokumentation förvaras på KLM.

**Inmätning:** Inmätningen genomfördes med totalstation och koordinater och höjdangivelser i rikets koordinatsystem RT90 2,5 gon V och RH70.











*Adress*

Box 104, S-391 21 Kalmar

*Telefon*

0480-45 13 00

*Fax*

0480-45 13 65

*E-post*

[info@kalmarlansmuseum.se](mailto:info@kalmarlansmuseum.se)