



## Visiret S:I

Kulturmiljöutredning inför ny detaljplan

Visiret S:I, Kalmar stad och kommun, Kalmar län, Småland

KALMAR LÄNS MUSEUM

Byggnadsantikvarisk rapport februari 2017, reviderad 2017-03-17

## Kalmar läns museums bebyggelseenhet

Kalmar läns museums bebyggelseenhet utför antikvarisk medverkan vid förändringar och renoveringar av kulturhistoriskt värdefull bebyggelse/bebyggelsemiljöer. Flera medarbetare är också certifierade som sakkunnig kontrollant av kulturvärden enligt Plan- och bygglagen.

Kalmar läns museum kan även erbjuda expertis inom exempelvis land- och marinarkeologi, konservering och kulturmiljöpedagogik.

[www.kalmarlansmuseum.se](http://www.kalmarlansmuseum.se)

# Visiret S:I

## Kulturmiljöutredning inför ny detaljplan

Visiret S:I, Kalmar stad och kommun, Kalmar län, Småland

<b>Författare</b>	Bebyggelseantikvarie Susann Johannisson
<b>Foto</b>	Författaren där inte annat anges
<b>Granskad av</b>	Liselotte Jumme
<b>Layout</b>	Stefan Siverud
<b>Diarienummer</b>	Kalmar läns museum: 31-55-17
<b>Utgivare</b>	Kalmar läns museum 2017
<b>Kartor</b>	Publicerade i enlighet med tillstånd 507-1417-10 från Lantmäteriverket.
<b>Utförd av</b>	Kalmar läns museum, Bebyggelseenheten
<b>Kontaktperson</b>	Liselotte Jumme
<b>Beställare</b>	Tengbom, Dragarbrunnsgatan 42, Box 936, 751 09 Uppsala
<b>Kontaktperson</b>	Olof Karlsson, FPR/MSA Planeringsarkitekt Tengbom och Aron Aron Aspenström, Arkitekt SAR/MSA, Tengbom
<b>Övriga handlingar och digitala fotografier</b>	Förvaras i Kalmar läns museums topografiska arkiv.



# Innehåll

<b>Inledning</b> .....	<b>6</b>
Uppdragets bakgrund.....	6
Områdesbeskrivning .....	7
Aktuell skyddsstatus.....	9
<b>Funkabo – en del av gamla Skälby och ett folkhemsbygge</b> .....	<b>10</b>
Kvarteren Riddaren och Svärdet .....	16
<b>Befintliga byggnader i kvarteren Riddaren och Svärdet</b> .....	<b>20</b>
Historik.....	22
Beskrivning.....	25
<b>Kulturhistoriska värden</b> .....	<b>29</b>
Bebyggelsen i kvarteren Riddaren och Svärdet.....	29
Nybyggnation på Visiret S:I .....	30
<b>Källförteckning</b> .....	<b>31</b>
Litteratur .....	31
Otryckta källor.....	31
Övrigt .....	31
Arkiv .....	31
Webbsidor.....	31
<b>Källförteckning</b> .....	<b>44</b>

## Inledning

### Uppdragets bakgrund

Kalmarhem AB lämnade den 18 april 2016 in en ansökan om planbesked för att upprätta en ny detaljplan för fastigheten Visiret S:1 i syfte att uppföra flerbostadshus i form av lamellhus i en skala anpassad till kringliggande 1950-talsbebyggelse. Intentionen är att kunna inrymma

ca 70-90 hyresrätter i storlekarna 1-4 ROK. Den aktuella fastigheten används idag för parkering. Norra delen av parkeringen behålls och ytterligare parkeringsplatser tillskapas genom omfördelning i kvarteren Visiret, Riddaren och Svärdet. Att bygga nytt i befintliga



Översiktskarta med kv Visiret S:1 utmärkt.



Gatuköket med uteplats.



Utmed kvarteret Visiret S:1:s östra sida finns en grön remsa med rester av en ensidig allé utmed Gamla Stockholmsvägen.



FunkabovalLEN.



Rester av en allé finns kvar utmed den gamla Stockholmsvägen, som även fortsätter söderut under Ölandsleden in mot Kalmar.

områden där infrastruktur redan finns ses som ett sätt att hushålla med mark- och naturresurser. Genom att bygga i kollektivtrafiknära lägen ska den miljömässiga hållbarheten också främjas.

Kalmar läns museum fick i februari 2017 i uppdrag från Tengbom arkitektkontor i Uppsala att utföra en kulturmiljöutredning för Visiret S:1, med de kringliggande kvarteren Riddaren och Svärdet. Kulturmiljöutredningens syfte är att tydliggöra de kulturhistoriska värden som finns på fastigheten och i dess omgivning, så att de kan värnas i ärendets fortsatta hantering. En särskild fråga är hur fastig-

hetens och omgivningens kulturhistoriska värden påverkas av den föreslagna nybyggnationen. Utredningen, inklusive en fältbesiktning av fastigheten, har utförts under en vecka i februari månad 2017 av bebyggelseantikvarie Susann Johannisson, Bebyggelseenheten vid Kalmar läns museum, i samråd med enhetschef Liselotte Jumme.

## Områdesbeskrivning

Kvarteret Visiret S:1, med kvarteren Riddaren och Svärdet på östra sidan och kvarteret Jaktväskan på



Det aktuella planområdet, idag parkeringsyta.



Det aktuella planområdet, idag parkeringsyta med Nettobutik i norra delen.

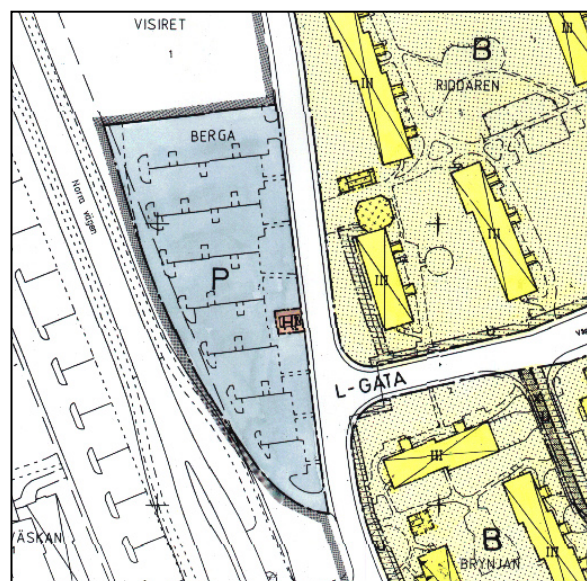
västra sidan, ligger precis utmed Norra vägen strax nordost om Skällby gård i Kalmar. Kvarteren avgränsas i söder av väg 137 mot Öland. Den aktuella fastigheten, Visiret S:1, är belägen i kvarterets sydöstra hörn, och är en obebbyggd asfalterad parkeringsyta. Norr om den öppna ytan finns en Nettobutik (från 2002) med parkeringsplatser samt norr om denna en fotbollsplan, Funkabovallen (f d IFK Bergas hemmaplan). Kvarteret Visiret gränsar i norr mot kvarteret Borgen, med Västra Funkaboskolan. Den pampiga Västra Funkaboskolan från 1934 är ett gott exempel på att Kalmars stadsarkitekt J Fred Olsson mot slutet av sin karriär anammade funktionalismens stilideal. I kvarteret Riddaren ligger sex flerfamiljshus. Kvarteret Svärdet är större, då det består av flera äldre kvarter, Skölden, Brynjan och Svärdet, som slagits ihop till ett, med namnet Svärdet. Vid kvarteret Visiret ligger idag ett gatukök (på den kommunägda fastigheten Berga 10:2). Gatukökets uteservering ligger inom fastigheten Visiret S:1.

Mitt genom det aktuella området, utmed kvarteret Visirets östra sida, går den gamla vägen som ledde norrut från Kalmar mot Stockholm, Stockholmsvägen. Den har också kallats Gamla vägen (sedan 1943). I planområdets närhet finns än idag utmed denna väg ett par exempel på torp som legat på dessa platser sedan minst 1600-talet; Nyttorp strax söder om Ölandsleden och Funkabo, som gett namn till hela stadsdelen, vid Funkaboskolan. 1974 döptes Gamla vägen om till Ledungsvägen<sup>1</sup>. Kring 1938 byggdes Norra vägen, varvid delar av Gamla vägen fick behålla sin sträckning

öster om Norra vägen. Ledungsvägen sammanfaller alltså här med den gamla medeltida sträckningen för den sk Stockholmsvägen. Till denna vägmiljö hör också den rad träd som står mellan Visiret S:1 och Ledungsvägen, på en ca 10 meter bred gräsbevuxen remsa, bland annat skogsek, klibbal, vitpil och skogsalm. Även söder om planområdet finns rester av allé utmed Gamla vägen. Längre upp utmed Ledungsvägen, närmre Västra Funkaboskolan, finns också en äldre dubbel allé av ekar. Längs Norra vägen står en allé med kejsarlindor, planterade 1994.

### Aktuell skyddsstatus

Fastigheten Visiret S:1 är i gällande detaljplan (Detaljplan för kvarteret Riddaren, Brynjan, Skölden och Svärdet mm, 1992-12-07) planlagd för kvartersmark parkering (P). Området där gatuköket ligger är planlagt för handel (H).



Utsnitt ur gällande detaljplan över kvarteret.

<sup>1</sup> Ledung ska syfta på de nordiska ländernas sjökrigsväsen under äldre medeltid. Det var även en beteckning på själva härnadsståget eller flottan, jfr begreppet Calmare Ledung. Ledungen byggde på folkets skyldighet att ställa skepp och väpnat manskap till Kronans förfoghet under viss tid, en skyldighet som senare ersattes med skatter.

## Funkabo – en del av gamla Skälby och ett folkhemsbygge

De aktuella kvarteren ligger precis i kanten på det som tidigare var ”östra gärdet”, åkrar, till Skälby kungsgård. Namnet Funkabo, som stadsdelen idag heter, härrör från namnet på ett torp som låg utmed Stockholmsvägen, strax norr om planområdet.

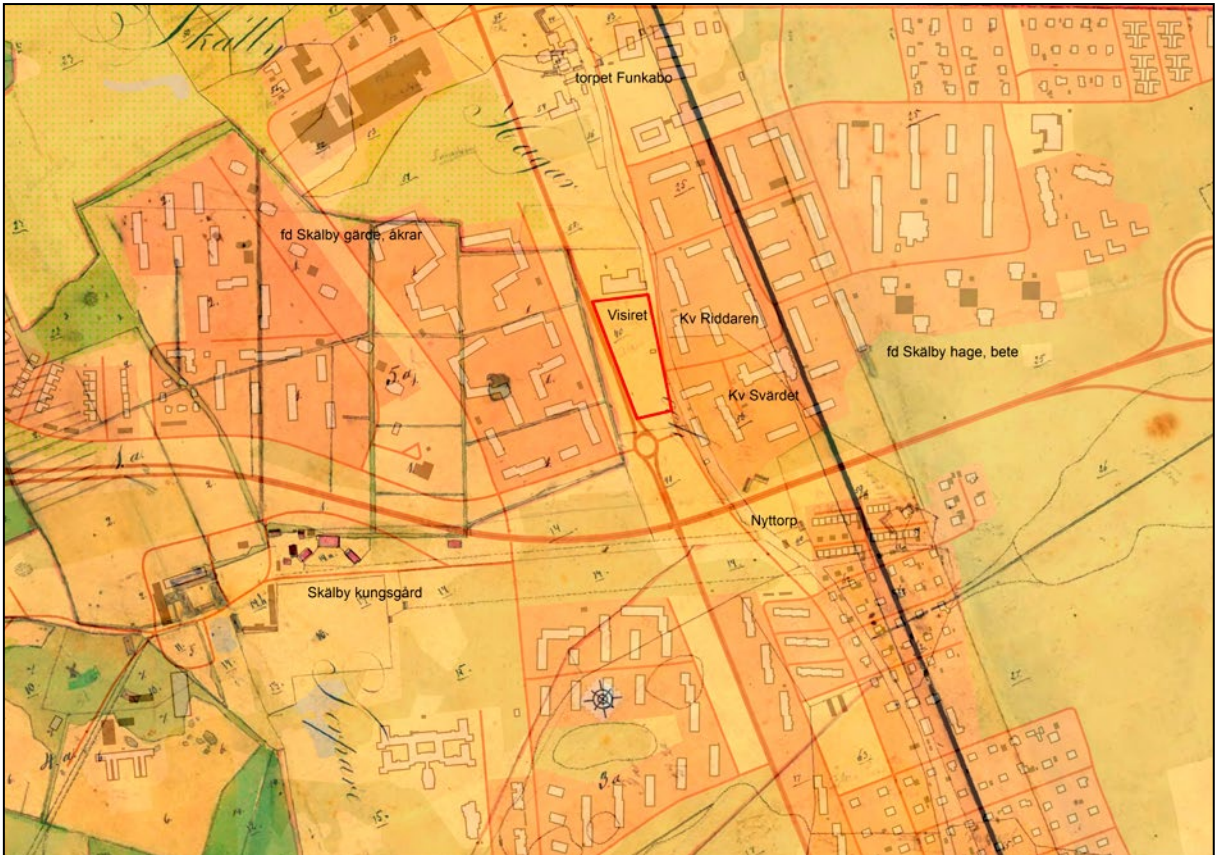
Skälby kungsgård är belägen ca 3 km norr om Kalmar centrum. Det äldsta belägget för Skälby härrör från 1200-talet. Ursprungligen var Skälby en by om fyra gårdar, som på medeltiden blev klostergoods. En av gårdarna ägdes av Kalmar nunnekloster. Gustav Vasa drog in gårdarna som slogs samman till ett ”ladugårdsgods” under Kalmar slott. Skälby räknades till kungens ”fateburgsgårdar” och förvaltades av en fogde (Fatabursvägen intill gården minner idag om detta). Dåtidens landshövdingar, egentligen ståthållare, fick denna gård som löneförmån. 1634 utarrenderades Skälby till länets förste verkliga landshövding Jesper Andersson Cruus och så förblev det ända tills boställssystemet upphörde under 1800-talets senare hälft. I stället flyttades ägandet då över på Domänstyrelsen, som 1889 arrenderade ut Skälby till Axel Le Grand. 1933 tog Kalmar stad över (idag Kalmar kommun). Viktor Hugo Petersson tillträdde då som arrendator. Jordbruket moderniserades, åkrarna täckdikades och arbetarbostäderna renoverades.

Åkrarna som hörde till Skälby gård var bland de bördigaste i Europa och hagmarkerna med sina lövträdsdungar enligt Linné bland de vackraste. I boken om sin öländska resa skri-

ver Carl von Linné: *”Vi togom apotekaren Norstedt med oss att botanisera, ställandes vår väg åt Kungsladugården, som låg ¼ mil ifrån staden, omkring vilken lågo vida ängar och sköna eklundar.”* Sannolikt avsåg Linné främst Oxhagen som tack vare betesdjuren förblev öppen ängsmark tills jordbruket upphörde på 1960-talet. Området kring Skälby är också rikt på förhistoriska lämningar som domarringar och gravrösen från järnåldern. I dess höglänta lövskogsområde finns två ”domarringar” och genom Trångsund i dalgången intill löpte en farled på vikingatiden. År 1824 upptäcktes här rester av ett vikingaskepp. Även Gustav Vasas örlogsflotta lär ha dragits genom Trångsund.

Den nuvarande mangårdsbyggnaden byggdes av landshövdingen Carl Rappe 1785. Till gården hörde ett stort antal torp som givits namn åt några av Kalmars stadsdelar bl.a. Brändtorpet, Oxhagstorpet, Svensknabben, Jutnabben och Funkabotorpet. Från mitten av 1800-talet minskade dock antalet torpare på Skälby, samtidigt som antalet statarna ökade. Under åren 1910-1920 förändrades systemet som mest och år 1930 fanns inte någon kvar som var folkbokförd som torpare på Skälby.

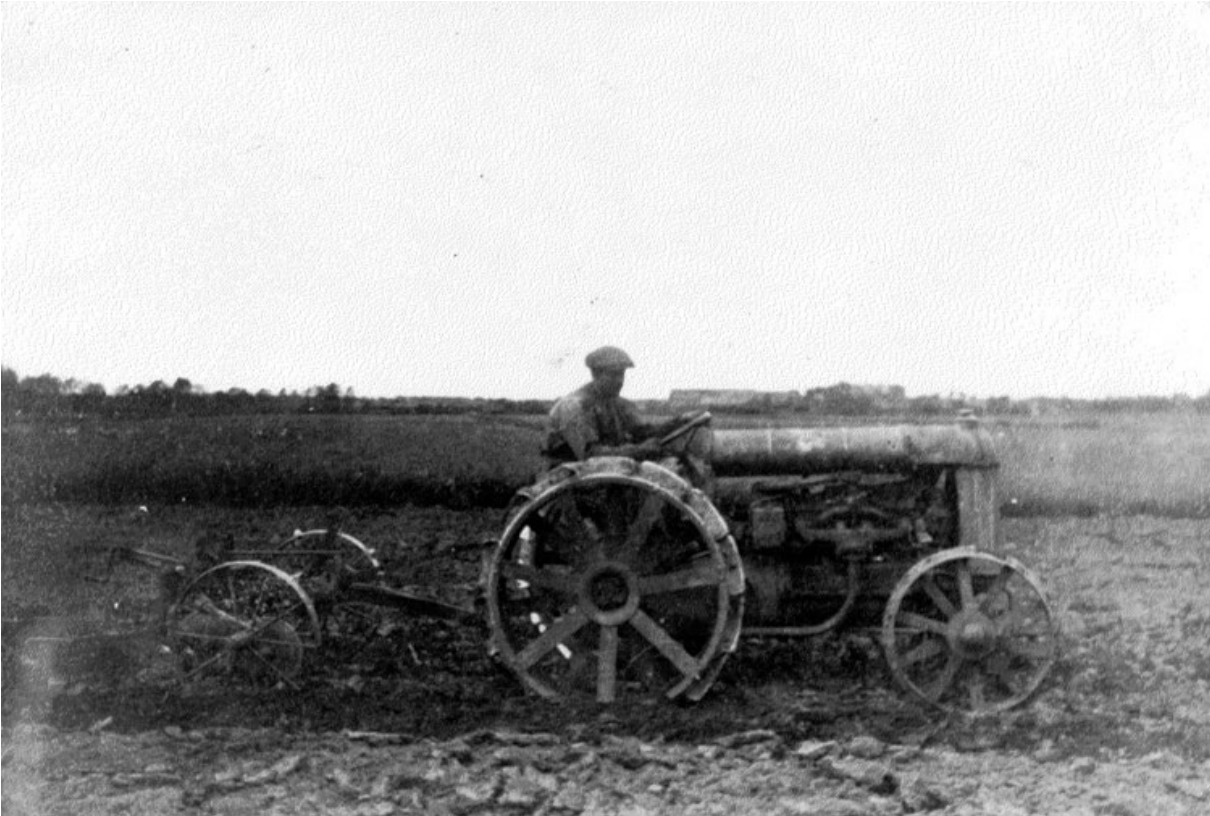
1965 upphörde arrendet och jordbruket lades ner. Kalmar stad började stycka av marken till bostadshus, industrier samt påfartsleder till Ölandsbron. 1972 stod Ölandsbron klar. 1973 blev Skälby en 4H-gård, vilket har räddat flera ängar från att växa igen och därigenom har områdets karaktär av lantbruk bevarats i liten



Utsnitt ur karta över Skälby 1824 med dagens karta överlagd.



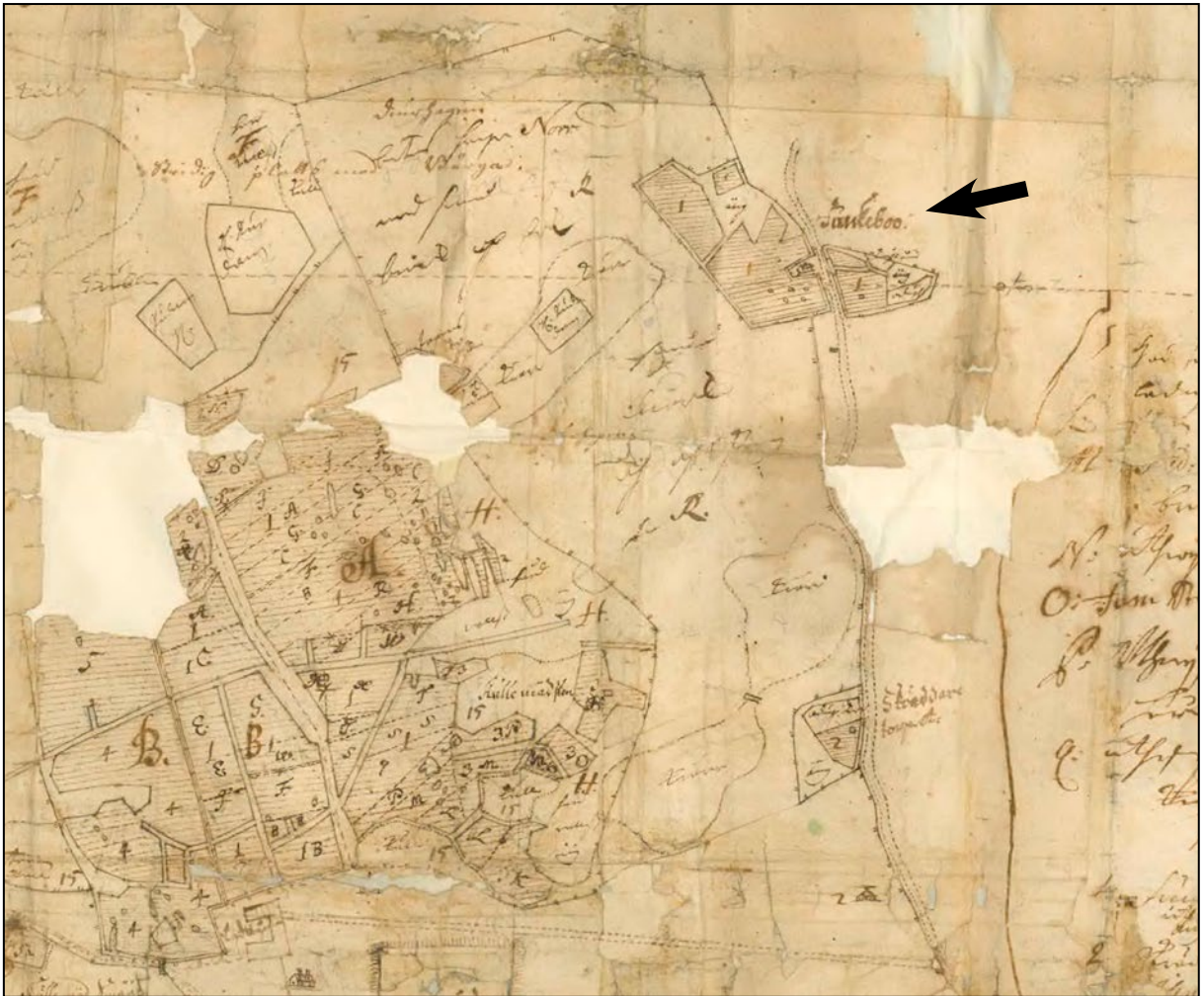
Gamla Stockholmsvägen norr om planområdet, med en allé av ekar. Bild Kalmar läns museum 2017.



Så kallad motorplöjning 1910 på Skälbys åkrar. Bild Kalmar läns museum.



Skälby gård troligen på 1930-talet. Bild Kalmar läns museum.



Denna karta från 1696 visar att torpet Funkabo fanns redan då, se pilen.



Funkabotorpet som givit namn åt hela stadsdelen finns bevarad intill den pampiga Västra Funkaboskolan. Bild Kalmar läns museum 2017.



Skälbys marker 1911. Norra utfarten från stan går ännu utmed den gamla medeltida Stockholmsvägen. Norra vägen har ännu inte dragits om till nuvarande sträckning. Mitt i landskapet skär dock järnvägen (banvallen har idag gjorts om till cykelbana). Det aktuella planområdet är ännu åkrar under kungsgården, se vit markering.

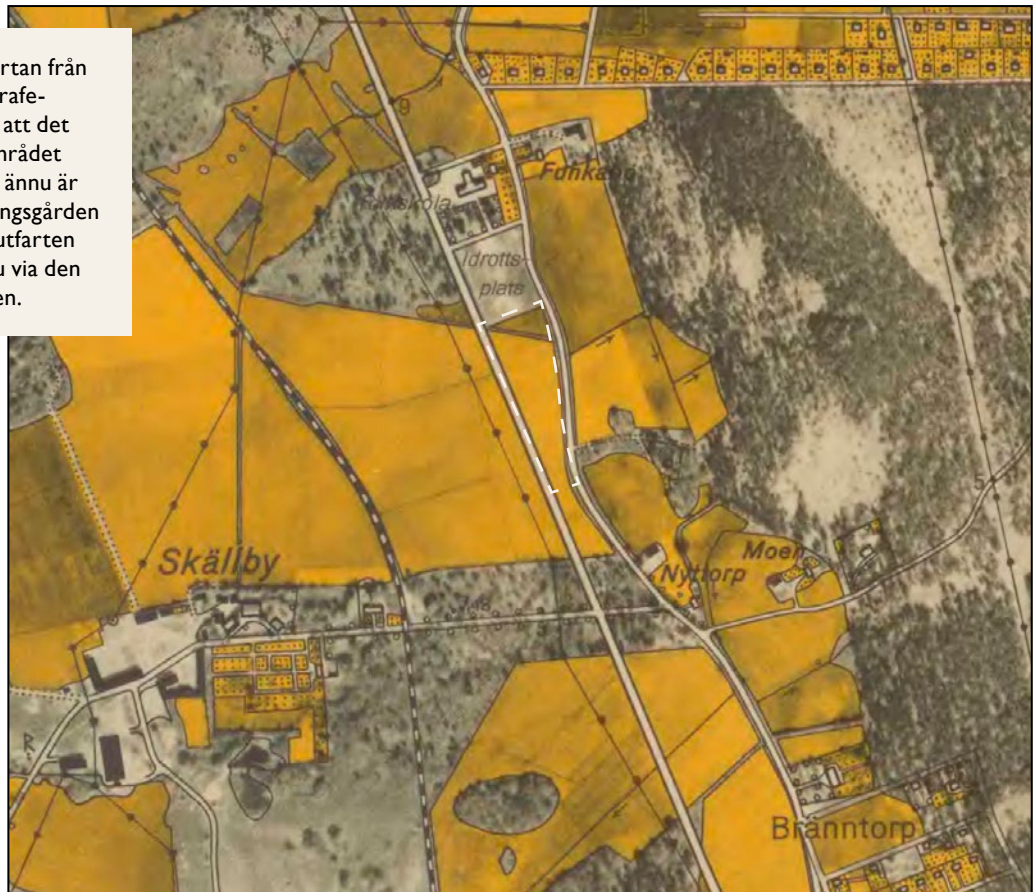
skala närmast gården. 1977 började mangårdsbyggnaden användas till publika evenemang. Idag är området ett av Kalmars mest besökta rekreationsområden.

Norr om det aktuella planområdet, där nu Västra Funkaboskolan ligger, låg torpet Funkabo, som givit namn åt stadsdelen. Torpet Funkabo har funnits åtminstone sedan 1600-talet enligt en karta från 1696, som ett av alla torp som tillhörde Skälby kungsgård. Det tillhör inte vanligheten att man kan bekräfta att torp har så gammalt belägg. Än idag ligger en äldre torpstuga (oklar ålder, men troligen tidigt 1800-tal) och ett uthus kvar på samma plats, i skuggan av den stora skolbyggnaden.

Funkabo blev under 1950-talet Kalmars första större förort med hyreshus, när stans eget nystartade bostadsföretag Kalmarhem började bygga här. Hit flyttade de som var trångbodda i centrum, ungdomar och de som flyttade från

småjordbruk på landsbygden för ett liv i stan. Ny arbetskraft behövdes till stadens växande industri. Funkabo är därför ett uttryck för 1950-talets urbanisering. Kalmarhem fortsatte bygga i Funkabo, förutom trevåningshus också höghus åt Tallhagssidan. Även Claesson & Anderzén blev stor byggare och fastighetsägare i Funkabo. Först tre hus åt HSB, färdiga 1952 och 1953, och därefter för egen förvaltning flera hus under en femårsperiod, bland andra det friliggande affärshuset vid Adelgatan som blev Funkabos centrum. Där inrymdes Tallhagens livs, som var Kalmars första självbetjäningsbutik, post, bank och bilverkstad. Funkabo blev ett nybyggarsamhälle med många barn. Norra vägen fick sin nuvarande utträtade sträckning på 1930-talet. I folkmun kallades den för cementvägen eftersom beläggningen var stora cementblock och det dunkade i skarvarna när bilarna struttade fram alldeles väster om skolan.

Ekonomiska kartan från 1941 (flygfotograferad 1939) visar att det aktuella planområdet (vit markering) ännu är åkrar under kungsgården Skälby. Norra utfarten från stan går nu via den nya Norra vägen.



1955 hade Kalmar stad växt, både västerut och norr ut, så att kvarteren i Funkabo och Berga ingick i "staden". Visiret S:1 markerat i vitt.



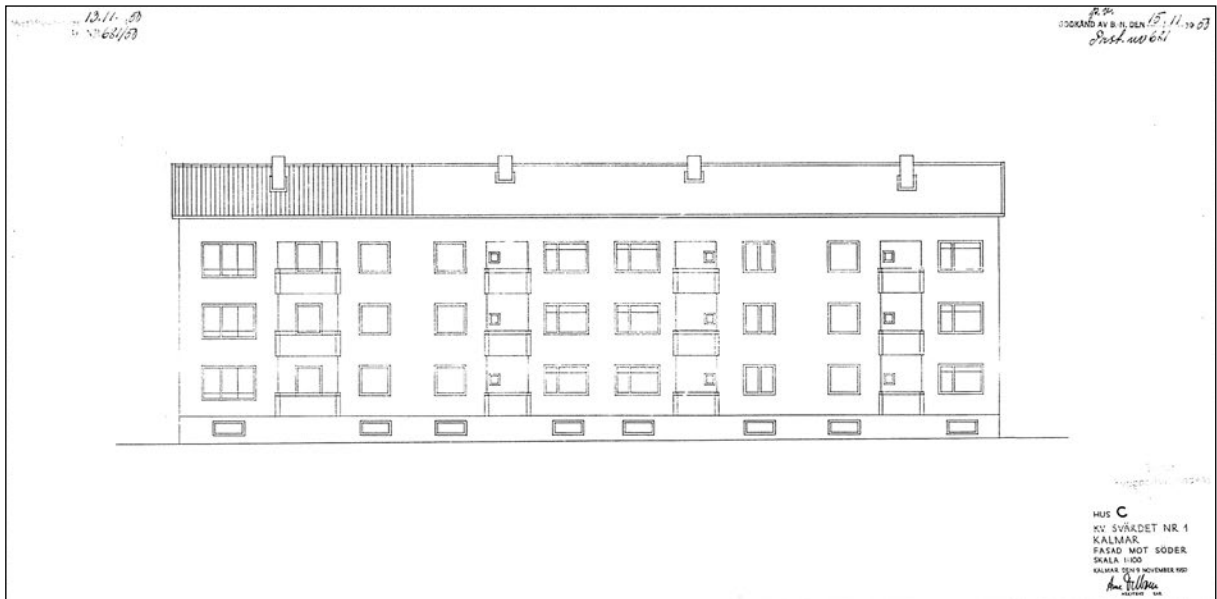
## Kvarteren Riddaren och Svärdet

På en karta över kungsladugården Skälby med omgivande marker från 1911 syns Skälbys åkrar, utmarker och gamla vägar. Det enda moderna inslaget är järnvägen (den gamla banvalLEN är idag cykelväg). Norra vägen är då ännu inte byggd, utan huvudutfarten mot norr går via den gamla medeltida Stockholmsvägen. Torpen är utritade och det aktuella planområdet ligger i kanten av åkrar under kungsgården. På kartan från 1824 benämns platsen som åker tillhörande torpen Svensknabben och Jutnabben, medan åkrarna öster om vägen är åkrar som tillhör Nyttorp. Området

där kvarteren Riddaren och Svärdet ligger var tallhage och betesmark till Skälby. Stadskartor från denna tid var koncentrerade till Kalmar stad, som då slutade söder om Skälby. Först på en karta från 1941 ingår området Skälby och Berga i Kalmar stad. Nu görs de första skisserna med nya kvarter i detta planområde. 1951 finns kvarteren inritade, med skiss på huskroppar. 1952 börjar husen byggas och på nästa karta från 1955 är de utritade. Förutom de i denna rapport beskrivna kvarteren finns även kvarteret Hjälmen precis norr om Riddaren utmed Gamla vägen, samt kvarteren Plymen och



1951 har kvarteren Riddaren, Brynjan, Skölden och Svärdet fått sin form, men området öster om har ännu inte bebyggts. På kvarteret Visiret S:I (markerat med vitt) finns också två tomter inritade.



I november 1950 har Arne Delborn kommit igång med upprättande av nya ritningar. Ritning Kalmar kommun.



Montage av två bilder som visar södra fasaden av samma byggnad. Bilder från Atrio Arkitekter.

Jungfrun. I kvarteret Visiret finns två tomter (Draken och Lansen) uttridade, men dessa blir aldrig bebyggda. Husen som byggs i kvarteren Riddaren, Brynjan, Skölden och Svärdet i början av 1950-talet ritas av Arne Delborn och Gösta Gerdsjö.

Nils Carlgren (1902–1967) som var stadsarkitekt i Kalmar mellan 1937 och 1967 såg som en av sina väsentliga insatser att styra ”sa-

neringen” av centrumens små och slitna byggnader genom att utarbeta stadsplaner för ny bebyggelse med hus i tre våningar. Efter 1945 växte industrin i Kalmar och många nya bostäder behövdes. Carlgren utformade stadsplaner för nya bostadsområden. Funkabo och Tegelviken<sup>1</sup> tillhör de första. Norrgårdsgärdet och Oxhagen följde. Carlgren sägs ligga bakom att de nya husen fick ”traditionell stil” i form

<sup>1</sup> Bland de första husen i Tegelviken som byggdes var punkthus, som uppfördes av Hyresbostäder under åren 1949-1951. En annan stor nybyggare i området var Claesson & Anderzén, Deras första hus stod klart 1950 med 27 lägenheter i storlekar från ettor till fyror.



Längst ner i bild syns den aktuella fastigheten Visiret S:I med odlingslotter och en rad med olika träd utmed gamla Stockholmsvägen, som det såg ut 1964. Bild Kalmar läns museum.

### **GÖSTA GERDSIÖ**

Gösta Gerdsjö (1904-1989) var arkitekt med examen vid KTH 1933, född i Stockholm. Han började sin verksamhet i Kalmar 1936 och drev eget arkitektkontor till sin pensionering. Han var stadsarkitekt i Nybro 1937-1946.

Gerdsjös mest kända byggnad är Borgholms stadshus, 1942. Exempel på andra byggnader han ritade är första etappen av Strand Hotell i Borgholm, första etappen av Kalmar Chokladfabriks nybyggnad på Norra vägen i Kalmar 1940, flerfamiljshus vid Erik Dahlbergs väg 7–Axel Weüdel's gata 3, 1953-1955, tillbyggnaden av Kalmar stadshotell 1954, turistbyrå i Ölandshamnen 1957, butiks- och kontorshuset på Larmsgatan 30-36–Fiskareg 2, 1957-1959, kontors- och bostadshus på Unionsgatan 21, 1960-1962, kontorshus på Fabriksgatan 30–Norra vägen 37, 1965-1967, butiks- och kontorshus på Storgatan 18 i Kalmar, 1972-1974, vagnhall till brandstationen, S Kanalgatan 2 1972-1974 och Kalmarhems eget huvudkontor, ett karaktäristiskt funkishus på Larmtorget i Kalmar från 1935, ofta kallat "Kalmarhemshuset".

### **ARNE DELBORN**

Arkitekt Arne Delborn (1923-2011) tog examen vid Chalmers tekniska högskola 1945. Arne flyttade då tillbaka till sin hemstad Kalmar för att börja arbeta för länsarkitekten Åke Strindberg.

Arne tog både privata uppdrag parallellt med sitt jobb på länsarkitektkontoret och samarbetade med andra arkitekter. Han hade arkitektkontor sedan 1947 i olika konstellationer ihop med Bengt Palmberg, Åke Strindberg och Reed Andersson. När han fick uppdraget att rita flera av hyreshusen i kvarteret Svärdet 1950 var han blott 27 år gammal.

1952 hade volymen av privata uppdrag ökat så att Delborn slutade vid länsarkitektkontoret. 1967 hade kontoret utvecklats till Atrio arkitekter, med ytterligare fler delägare, som Evald Jonnergård och Lars Theander, samt byggnadsingenjören Göran Persson. Bland utförda uppdrag kan i första hand nämnas större delen av omdaningen av Länssjukhuset i Kalmar.

Atrio har bland mycket annat även ritat en rad skolor, kvarteret Kopparslagaren, flerbostadshus i Norrliden, Djurängen och flera villor.



Det fanns en omsorg om detaljer och material i området. Kalkstensgång vid gavelns nedfart. Bild från 1950-talet, Atrio Arkitekter.

av tegeltak och fasader med puts eller tegel och att de inte byggdes högre än tre våningar. Carlgren själv ritade även ett antal byggnader i Kalmar, som till exempel pensionärsbostäder vid Norra Långgatan och vid Lindöskolan, bostadshus åt Wollinska stiftelsen vid Stora Dammgatan och Ståthållargatan. Den egna villan på Arkitektgatan kan nämnas liksom tre mer monumentala byggnader: Tekniska nämndhuset vid Storgatan, Lindöskolan och Falkenbergsskolan.

Efter att husen stod klara och människor flyttat in i kvarteren Riddaren, Brynjan, Skölden och Svärdet började den aktuella tomten på Visiret S:1, som ursprungligen var åkermark tillhörande torpen Svensknabben och Jutnabben, att användas till odlingslotter. Detta pågick in på 1960-talet. Detta är en intressant tidsyttring, ett exempel på att de nya funkaboborna hade ett ben kvar i bondesamhället. Vid Stallgårdsgatan strax söder om området finns än idag ett litet område med odlingslotter.

## Befintliga byggnader i kvarteren Riddaren och Svärdet



Kvarteret Svärdet 2017. Bild Kalmar läns museum 2017.

Nedan följer en övergripande beskrivning av de befintliga husen i kvarteren Riddaren och Svärdet, med en kortfattad byggnadshistorik, byggnadsbeskrivning samt gemensamma kulturhistoriska värden och värdefulla karaktärsdrag. Främst har vi tittat på de byggnader som angränsar till kvarteret Visiret.

### **KVARTERET SVÄRDET**

**Nybyggnadsår:** 1952

**Ombyggnadsår:** 1992-96 (nya hissar, nya kök, renovering av badrum, stambyten, nya yttre fönsterbågar mm), ca 2011 nya ytterdörrar

**Arkitekt:** Arne Delborn (1950-1951)

**Ombyggnadsarkitekt:** Arkitekthuset (1991)

**Ursprunglig funktion:** Flerbostadshus

**Nuvarande funktion:** Flerbostadshus

**Stomme:** Lättbetong med puts

**Adresser:** Ledungsvägen och Väpnaregatan

### **KVARTERET RIDDAREN**

**Nybyggnadsår:** 1954

**Ombyggnadsår:** 1992-1996 (vissa nya trapphus, nya hissar, nya kök, renovering av badrum, stambyten, nya yttre fönsterbågar mm), 2011 nya ytterdörrar

**Arkitekt:** Gösta Gierdsjö (ritningarna daterade 1953)

**Ombyggnadsarkitekt:** Arkitekthuset (1993)

**Ursprunglig funktion:** Flerbostadshus

**Nuvarande funktion:** Flerbostadshus

**Stomme:** Lättbetong med puts

**Adresser:** Väpnaregatan, Jungfrustigen och Riddaregatan



Karaktäristiska drag för husen i området är bland annat de mustiga jordfärgerna, fasadernas indelning med ramar i vitt, de insjunkna balkongpartierna med vit markering och stickbågig form överst och de brutna fönstren i gavlarna, som markerar vindslägenheter bara i dessa lägen. Vid husens gavlar finns en separat ingång till källarlokaler med möjlighet till olika verksamheter. Husens relativt smala form som möjliggör genomgående lägenheter och husens öppna placering på tomten är också karaktäristiskt. Bild Kalmar läns museum 2017.



Originalritning till huset A, som ovan, från 1953, signerad Gösta Gerdsjö. Ritning Kalmar kommun.



1954 stod flera av husen i kvarteret klara för inflyttning. Bild Kalmar läns museum 2017.

## Historik

Husen i kvarteren uppfördes 1951-1954. Husen byggdes av Stiftelsen Kalmarhem (senare Kalmarhem AB), som just bildats 1950. Kvarteren i Funkabo blev deras första byggprojekt. Funkabo var också tillsammans med Tegelviken stadens första hyreshusområde, som uppfördes för den växande befolkningen och som ett resultat av "sanering" av gammal bebyggelse i centrala staden. Stadsarkitekten Carlgren som upprättade de nödvändiga nya planerna har också haft avgörande betydelse för områdets tillkomst och utformning.

Kopior av originalritningarna från 1950-51 av Arne Delborn och från 1953 av Gösta Gierdsjö har bevarats i kommunens arkiv. Lägenhetsstorlekarna varierade från ettor med kokvrå till fyra rum och kök. Mot gavlarna fanns vindslägenheter. Samtliga lägenheter utom ettorna hade balkong, vilket är ett exempel på en för tiden modern företeelse. I källarvåningarna fanns utrymmen som hantverkslokaler (gavlarna, med egen ingång), cykelförråd, matkällare, tvättstugor med mangelrum och torkrum samt elcentraler.

Den kantiga låga panncentralen vid Hus A i kvarteret Riddaren byggdes om till reparationsverkstad 1979 och används fortfarande som sådan. 1981 byggdes de fristående miljöhusen i hela området. Mellan åren 1992-1996 renoverades hela området. På en del byggnader tillkom tapphustornen då samt nya hissar inne i huskropparna, för att möta tidens krav på tillgänglighet, vilken därmed förbättrades till majoriteten av lägenheterna. Vid denna renovering ersattes originalköken med nya kök, badrummen renoverades, stambyten skedde och de yttre fönsterbågarna kläddes med aluminium, medan originalfönsterbågarna bevarades inne i lägenheterna. Självdragsventilationen ersattes med mekanisk frånluftsventilation. Takets betongpannor från 1970-taler byttes mot nya betongpannor. Där det var möjligt behölls stavparkettgolv. Senare har också fasaderna målats om i snarlika kulörer och alla ytterdörrar bytts ut mot nytillverkade massiva lackade ekdörrar i liknande stil som originaldörrarna.



Den gamla panncentralen används som reparationsverkstad. Bild Kalmar läns museum 2017.



Ett karaktärsdrag i området är också de olika huskropparna som är förskjutna mot varandra och markerade med olika färgsättning. I vissa av husens gavlar finns garage, med originaldörrar. Burspråksfönster och fönster med spetsig överdel i vindslägenheterna är också tidstypiskt. Bild Kalmar läns museum 2017.



In mot gårdarna finns utanpåliggande trapphus tillkomna på 1990-talet. Bild Kalmar läns museum 2017.



Uteplatser, slingrande gångstigar och planterade lindar karakteriserar gårdsmiljöerna. Bild Kalmar läns museum 2017.



Alla dörrar i hela området byttes i början av 2010-talet mot nytillverkade ekdörrar i en stil som passar områdets 1950-talskaraktär. Bild Kalmar läns museum 2017.



En av områdets vackra ursprungliga dörrumfattningar i kalksten, och nytillverkad ytterdörr i ek i en stil som passar 1950-talsarkitekturen. Bild Kalmar läns museum 2017.

## Beskrivning

Husen i området har en stil, skala, placering, färgsättning och byggnadsdetaljer som är karaktäristisk för 1950-talets arkitektur. De dominerande fasadfärgerna är grönt, gult och varianter på rosa-brunt. De putsade fasaderna har vita ramar kring väggfält (knutar, sockel, takfot samt vertikala indelningar) samt vita släta fönsteromfattningar. Flera av huslängorna är på ena långsidan indelade i mellan två till fyra lite förskjutna huskroppar, dessutom markerade genom att varje huskropp har en egen kulör. Taken är idag täckta med betongpannor. Ursprungliga skorstenar och några få takfönster finns. Husen har partier med karaktäristiska i fasaderna insjunkna balkonger med tidstypisk spetsig markering av det översta balkongtaket. Denna tidstypiska form återfinns också i en del av gavelfönstren. Balkongernas plåtfronter har bytts och är inte original. De franska balkongräckena i smide är däremot ursprungliga. Fönstren har en form som är tidstypisk, med hela rutor utan spröjs. Vita putsade foder hör också till. Några fönster är utskjutande som burspråk. Fönstrens yttre bågar är idag nya aluminiumklädda, medan innerbågarna är bevarade originalbågar. Alla ytterdörrar i lackad ek är nya från 2011, i 1950-talsstil.



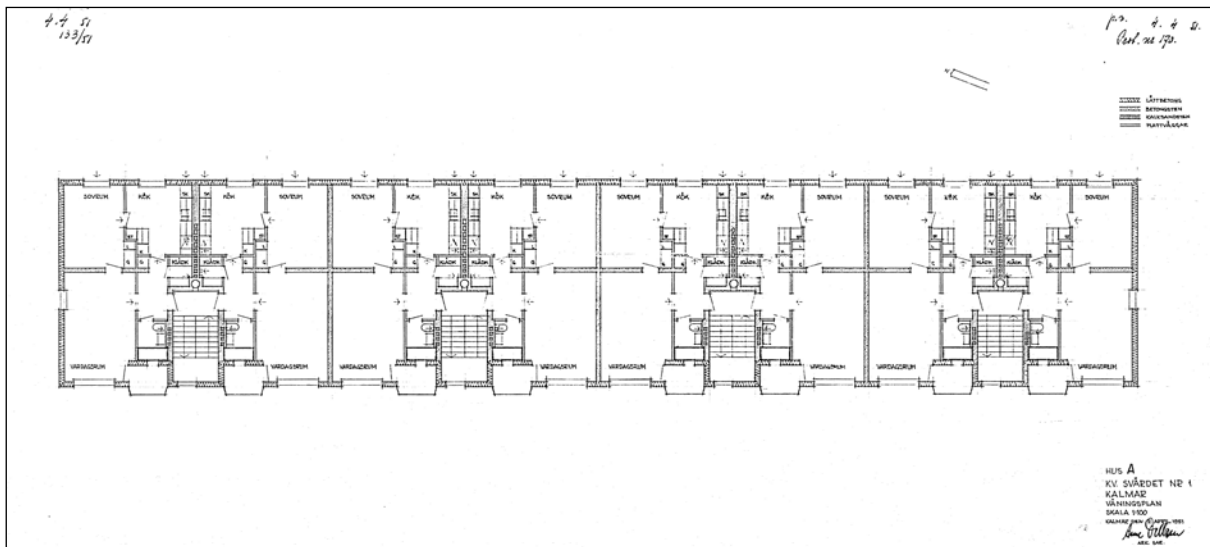
En av områdets ytterdörrar med klinker som omfattning i stället för kalksten. En nätt kopparplåt som skydd överst och originalsmidesräcke vid trapphusets fönster. Bild Kalmar läns museum 2017.



Flera hus i kvarteret Svärdet (tidigare Brynjan) har den för området karaktäristiska indelningen av fasade i olika kulörer. Dessa hus vetter mot södra delen av planområdet Visiret S:I. Bild Kalmar läns museum 2017.



Flera av hyreshusen i kvarteret karaktäriseras av att vara indelade i huskroppar som markeras både genom att de förskjuts mot varandra och genom olika färgsättning. Detta är också en metod för att få hela byggnadsvolymen att se mindre ut. Äldre träd i området är en viktig del av områdets karaktär. De minner också om att området varit del av Skälby kungsgårds utmark, tidigare trädbevuxna beteshagar. Bild Kalmar läns museum 2017.



Planritning från 1951 visar en av de smala huskropparna med genomgående lägenheter med ljus från minst två håll. Originalritning signerad Arne Delborn. Ritning Kalmar kommun.



Ett av husen i området utmärker sig, tidigare kvarteret Skölden. Bild Kalmar läns museum 2017.

Byggnaderna i hela området har max tre våningar, med källare och vind och typisk smal huskropp. Man kan kalla husen för lamellhus, av typen smalhus, med karaktäristiska smala huskroppar som skulle möjliggöra genomgående lägenhet med ljus från flera håll. Husen ligger också luftigt och öppet i området med slingrande gångar och uteplatser mellan husen och en del träd, både äldre ekar och för området planterade lindar. Interiört är de ursprungliga planlösningarna och en del parkettgolv i lägenheterna bevarade, men badrum- och köksinredningarna har bytts ut mot nya. Vid varje gavel finns ursprungliga vindslägenheter bevarade. Resterande delar av vindarna används som förråd och teknikrum. I källarna

finns olika funktioner och i en del gavlar finns lokaler med egen ingång för verksamhet.

I kvarteret Svärdet finns också en byggnad som utmärker sig särskilt, centrumbyggnaden. Den hade tidigare beteckningen Skölden och är annorlunda utformad jämfört med övriga hus på området. Dess fasad är inte indelad i flera huskroppar, utan är en större. Huset har byggts med två framskjutande flyglar mot Väpnaregatan. Utmed alla fasader på den innergård som här bildas finns än idag de bevarade tidstypiska låga lokalerna för olika affärer och verksamheter. Bottenvåningen är uppglasad med sneda fönsterpartier. Denna byggnad ligger dock inte i anslutning till det aktuella planområdet utan längre in i kvarteret.



Ett av husen i området utmärker sig, tidigare kvarteret Skölden. Bild Kalmar läns museum 2017.



Det finns en omsorg och kvalitet i material och utförande av äldre detaljer, som till exempel här vid en av husets entréer med kalkstensomfattning. Smäckert smidesräcke och plåtbalkong med böjd hörna. Bild Kalmar läns museum 2017.

## Kulturhistoriska värden

### Bebyggelsen i kvarteren Riddaren och Svärdet

Hela området uttrycker i såväl helhet som detaljer 1950-talets stadsbyggande och arkitektur. Volym, lägen i kvarteren, detaljer och färgsättning är centrala. Att byggnadernas exteriörer till övervägande del är bevarade i sin ursprungliga stil kan tillskrivas att fasaderna inte har tilläggsisolerats samt att husen fått behålla de tidstypiska fasadfärgerna, eller snarlika. De på 1990-talet tillkomna trapphusen har i någon mån påverkat originalutseendet. Även i interiören finns kulturhistoriska värden förknippade med den bevarade planlösningen och bevarade ursprungliga byggnadsdelar.

En viktig del av områdets kulturhistoriska värde hänger samman med att det är en mycket god representant för sin tid, tidsandan, inte bara vad gäller arkitekturen utan också som representant för 1950-talets urbanisering där de utgör en av Kalmars första nya bostadsområden med flerfamiljshus utanför den gamla staden. Man kan se området som en god representant för ”den svenska modellen”, som utvecklades framför allt efter första världskriget. Modellen innebar

ett långsiktigt och icke segregerat byggande med en minimistandard för alla. Dessa hus byggdes med rinnande varmvatten, centralvärme, wc och bad i lägenheterna och bidrog till att det som Per Albin Hansson kallade Folkhemmet konkretiserades. Mellan husen finns stora grönskande gårdar med tillvaratagen befintlig natur, terräng och träd (från Skälbys beteshagar). Området har också exempel på tidstypisk trafikseparering med biltrafiken främst utanför bostadsområdet och smala gator samt gång- och cykelvägar inom området.

Att det finns så tydliga kopplingar till både Gösta Gerdsjö, Arne Delborn och Nils Carlgren är också mycket intressant. Gerdsjö och Delborn är båda arkitekter som satt stort avtryck i Kalmars bebyggelse under 1900-talet. Området speglar både 1950-talets arkitektur och stadsplanering och en tydlig koppling till Kalmar. Att det därtill är Kalmarhems första projekt är också intressant.

Sammantaget bedöms området vara ett särskilt värdefullt bebyggelseområde enligt PBL 8 kap 13 §.

### *Värdebärande karaktärsdrag*

- Byggnadernas luftiga placering med stora öppna gräsytor mellan husen. Äldre träd är exempel på någon mån av tillvaratagande av befintlig natur och terräng. Planterade träd, gångar mellan husen och uteplatser tillhör också.
- Byggnadsvolymer och röda sadeltak utan kupor. (Vid framtida underhåll bör man överväga att återgå till lertegel.)
- Fasadernas tidstypiska putsarkitektur från 1950-talet, med karaktäristisk och färgstark färgsättning, indelade efter olika byggnadskroppar. De vita detaljerna kring fönster och väggpartier, samt vid balkongpartiet. Fönster med burspråk.
- Takutsprång som inte skjuter ut vid gavlarna. Över huvud taget en omsorg om detaljer på husens gavlar.
- Detaljer som smidesbalkongräcken och insjunkna balkongpartier med spetsig form upptill.
- Ytterdörrar och detaljer kring dem i form av omfattningar i kalksten eller kakel.

### *Övriga kulturhistoriska värden i området*

- Gamla Stockholmsvägens sträckning.
- Träd som förstärker Stockholmsvägens (Ledungsvägens) läge, som sträcker sig både norr om och söder om det aktuella planområdet.
- Äldre träd mellan husen i kvarteren Riddaren och Svärdet, speciellt äldre ekar som finns kvar sedan markerna var utmark/äng till Skälby kungsgård.
- Planterade träd, till exempel lindar, och anlagda uteplatser mellan husen i kvarteren Riddaren och Svärdet. Gångstigar i området.

### **Nybyggnation på Visiret S:1**

Kalmarhem AB vill uppföra nya bostadshus på fastigheten. Flera olika skissförslag har tagits fram och förevisats i samband med startmötet för projektet den 1 mars 2017. I uppdraget att ta fram en kulturmiljöutredning har ingått att lämna synpunkter/rekommendationer för hur tomten Visiret S:1 kan bebyggas.

### **Antikvariska rekommendationer**

Vid nybyggnation på Visiret S:1 är det viktigt att de kulturhistoriska kvaliteterna som har lyfts fram för kvarteren Riddaren och Svärdet inte påverkas negativt, till exempel genom att inte bygga näraliggande alltför höga/kompakta hus som skuggar.

Oavsett vilka nybyggnader som uppförs är nuvarande Ledungsvägen, som är Gamla Stockholmsvägen, viktig i området. Dess sträckning bör värnas och kan gärna också framhåvas, till exempel genom att nya träd planteras så att allén blir mer komplett.

Ur antikvarisk synvinkel skulle man kunna välja två olika angreppssätt för nybyggnation:

1. Om man vill att nybyggnationen ska ha ett för området anpassat utförande bör nya huskroppar placeras med inspiration från grannkvarteren, luftigt och friliggande och i max fyra våningar. Med hänsyn till helhetsmiljön i området kan nybyggnaden då ha fasader som domineras av puts, gärna i kulör med inspiration från någon av de mustiga jordfärger som finns i kvarteren Riddaren och Svärdet. Till en anpassad utformning hör också sadeltak med rött tegel, gärna lertegel, alternativt röd plåt. I de omgivande byggnaderna finns en omsorg i materialval och utformning av detaljer som med fördel kan gå igen i de nya byggnaderna, vid t ex entréerna.
2. Eftersom omgivande bostadskvarter är väl sammanhållna i sig och avgränsade av vägar och den aktuella tomten ligger som en kil som avviker från övriga kvartersstruktur kan man välja att i stället gestalta nybyggnationen som en modern årsring utan inspiration från omgivande kvarter.

## Källförteckning

### Litteratur

ATRIO arkitekter, ett halvt sekel arkitektur i Kalmar, Jan Westergren mfl, Kalmar läns museum/ATRIO arkitekter Kalmar, 2013.

Carlsson, Carina (red), *Framtiden vi byggde – Nostalg eller nutid?*, Västarvet, 2013.

Engfors, Christina (red), *Folkhemmets bostäder 1940-1960*. Arkitekturmuseet, 1987.

Jarlbo, Per, 2007, *Kalmars gatunamn – om gator och vägar i Kalmar kommun*. Samhällsbyggnadskontoret, Kalmar.

Söderqvist, Lisbeth, *Att gestalta välfärd*, Forskningsrådet Formas/Riksantikvarieämbetet, 2008.

### Otryckta källor

Norlin, Ann, 2012, *Torpare och statare på Skälby 1850-1930/I mitt anletes svett – om 1890 års torpare på Skälby gård*. Opublicerad Kandidatuppsats, C-uppsats i historia, Linnéuniversitetet

### Övrigt

Kenneth Ottosson, artiklar i Barometern, 22 april 2014 och 29 april 2014.

### Informeranter

Niclas Ohlslöf och Lars Olsson, Kalmarhem AB

### Arkiv

Atrio arkiv.

Kalmar läns museums bilddatabas.

Kalmar läns museums topografiska arkiv.

Lantmäterimyndigheten i Kalmar läns arkiv, [www.lantmateriet.se](http://www.lantmateriet.se).

Samhällsbyggnadsnämndens arkiv, Kalmar kommun.

### Webbsidor

Kalmar lexikon, [www.kalmarlexikon.se](http://www.kalmarlexikon.se)

Kalmarhem, [www.kalmarhem.se](http://www.kalmarhem.se)

Svenska Wikipedia, [www.wikipedia.se](http://www.wikipedia.se)

AVSKRIFT.

Stadsarkitektens yttrande  
vid förhandsgranskning för tertiärlån för nybyggnad å tomt nr 1 i  
kv Svärdet ( byggnaderna A.B.C och D ) i Kalmar.

Byggnaderna äro utformade så att stadsplanen och stadsbilden medge  
deras uppförande.

Betr. detaljlösningen antecknas:

Samtliga utrymmens användning skall redovisas å ritningen. Köksinredning  
o. d. skall anges.

HUS A

Lägenhetsplanen är trivsamt och lösningen tilltalande ekonomisk. Vinden  
är lagom hårt utnyttjad, men kokvrån är för stor, 4,8 m<sup>2</sup> ( tillåt. max. 4,0 m<sup>2</sup>  
Det kan diskuteras, om det ej vore lämpligt med komplett badrum i vindslägen-  
heten.

Fasaderna äro vårdade, men österfasaden bör ges någon uppdelning i färg  
eller putsbehandling. Vindsbalkongen på gaveln blir onödigt tung. En indra-  
gen balkong vore att föredraga. Utformningen av entrépartiet med sitt skärm-  
tak är ej lyckad och passar ej till den i övrigt välgjorda fasadbehandlingen.

HUS B

2R+U. Badrummets förläggning ej så lyckad.

3R. / Jfr 2R+U /

Vinden är lagom hårt utnyttjad.

Fasaderna äro vårdade. Betr. entrépartiet se under " Hus A ".

HUS C och D

2R+U och 3 R se ovan.

4R. Ena sovrummet är otillräckligt dagerbelyst. Klädkammaren bör vara  
minst 1,30 m bred.

Vinden. Köket endast 9,1 m<sup>2</sup> och med ~~XXXXXX~~ takfönster fyller ej de  
krav som uppställas i BO § 11 och i BS § 59, 5 mom.

Fasaderna äro vårdade.

Kalmar den 21 juni 1950.

N. C.

Stadsarkitekt Nils Carlgrens synpunkter på de nya husen från 1950 ger en inblick i tidens syn på moderna hus.









*Adress*  
Box 104, S-391 21 Kalmar

*Telefon*  
0480-45 13 00

*Fax*  
0480-45 13 65

*E-post*  
[info@kalmarlansmuseum.se](mailto:info@kalmarlansmuseum.se)