

Åfors Folkets hus

Antikvarisk medverkan vid reovering av glasmosaikgolv

Ålgärdehult 1:40, Algutsboda socken, Emmaboda kommun, Kalmar län, Småland

Jan Westergren

Kalmar läns museum

Byggnadsantikvarisk rapport september 2018



Kalmar läns museums bebyggelseenhet

Kalmar läns museums bebyggelseenhet utför antikvarisk medverkan vid förändringar och renoveringar av kulturhistoriskt värdefull bebyggelse/bebyggelsemiljöer. Flera medarbetare är också certifierade som sakkunnig kontrollant av kulturvärden enligt Plan- och bygglagen.

Kalmar läns museum kan även erbjuda expertis inom exempelvis land- och marinarkologi, konservering och kulturmiljöpedagogik.

www.kalmarlansmuseum.se

Antikvarisk medverkan – vad är det?

Alla kyrkor och kyrkogårdar tillhörande svenska kyrkan byggda före 1940 är skyddade enligt Kulturmiljölagen. Denna lag används också för att skydda vissa andra byggnader, så kallade byggnadsminnen. I Kalmar län handlar det om ca 135 byggnader, bebyggelsemiljöer, parker etc. När en sådan skyddad miljö ska förändras krävs ett särskilt tillståndsbeslut från länsstyrelsen, som får ställa villkor om hur åtgärderna ska utföras. Samma sak gäller när länsstyrelsen fattar beslut om så kallade byggnadsvårdsbidrag till olika kulturhistoriskt värdefulla miljöer eller byggnader runt om i länet.

För att åtgärderna ska genomföras enligt länsstyrelsens beslut, med antikvariskt perspektiv och traditionella metoder och material "som innebär minsta möjliga skada" på byggnaden eller bebyggelsemiljön ska arbetet följas av antikvarisk expertis, den antikvariske medverkande. Denne ska vara fastighetsägaren och hantverkarna behjälplig med goda råd, följa och dokumentera arbetet samt redovisa genomförda åtgärder i en rapport.

Åfors Folkets hus

Antikvarisk medverkan vid renovering av glasmosaiksgolv

Ålgärdehult 1:40, Algutsboda socken, Emmaboda kommun, Kalmar län, Småland

Författare	Bebyggelseantikvarie Jan Westergren (JW)
Foto	Författaren där inte annat anges
Granskad av	Antikvarie Ellen Olsson
Layout	Stefan Siverud
Diarienummer	Kalmar läns museum: 31-128-18 Länsstyrelsen Kalmar län: 434-8643-17
Utgivare	Kalmar läns museum 2018
Kartor	Publicerade i enlighet med tillstånd 507-1417-10 från Lantmäteriverket.
Utförd av	Kalmar läns museum, Bebyggelseenheten
Kontaktperson	Liselotte Jumme
Beställare	Åfors Folkets husförening
Kontaktperson	Carla Magnusson (CM)
Hantverkare	Hovets kakelugnar AB, Rotvägen 1, 360 51 Hovmantorp, Leif Bengtsson (LB) Vatten & Värme i Emmaboda AB, Magnus Nyström, Box 70,
361 21 Emmaboda	
Renoveringsperiod	April t.o.m. september 2018
Fältbesök skedde	<u>2018-04-24, dokumentation före åtgärd:</u> JW, CM, LB, Peter Hall (PH), Folkets hus-förening. <u>2018-09-20, dokumentation efter åtgärd:</u> JW, CM, LB, PH, Willi Österberg (WÖ) Folkets hus-förening.
Slutbesiktning	Utförs av länsstyrelsen i Kalmar län
Övriga handlingar och digitala fotografier	Förvaras i Kalmar läns museums topografiska arkiv.



Karta över Kalmar län med platsen markerad.

Kort om den aktuella byggnaden



Åfors folkets hus sett från trädgårdssidan i öster.

Folkets hus i Åfors uppfördes 1956 efter ritningar av arkitekt Gösta Johannesson, Emmaboda. Huvudentreprenör var Ruben Franzén, Broakulla. Av den totala byggnadskostnaden på 350 000 kronor stod brukets direktör Eric Åfors för 100 000 kronor.

Husets utformning är karaktäristisk för 1950-talet. Ytterväggarna är klädda med spikdraget rött lertegel. Interiören beskrivs i broschyren "Åfors Folkets Hus 1923–2013" ha varit tidstypisk med ljusblå, gula och gröna ytor. Trots att färgsättningen förenklades vid en renovering 2006, då en stor del av ytorna målades vita, upplevs interiören ännu som välbevarad, med många ursprungliga byggnadsdetaljer. Bland annat har golven i bottenvåningens och källarens foajéer fått behålla sin ursprungliga beläggning av glasmosaik från Kosta glasbruk. Bruket ingick i samma koncern som Åfors glasbruk, och föreningen fick mosaiken gratis. Beläggningen har olika grå och blå toner. Tillverkningen av glasmosaik i Kosta pågick mellan åren 1954 och 1967.



Biografsalongen i Åfors folkets hus. Interiörens karaktär från 1950-talet har bevarats.

Utförda åtgärder

Den antikvariska medverkan har skett i samband med beviljande av byggnadsvårdsbidrag för aktuella åtgärder. Bidrag beviljat av Länsstyrelsen i Kalmar.

Golvbeläggning i foajéer och trappor

Tillstånd före renovering

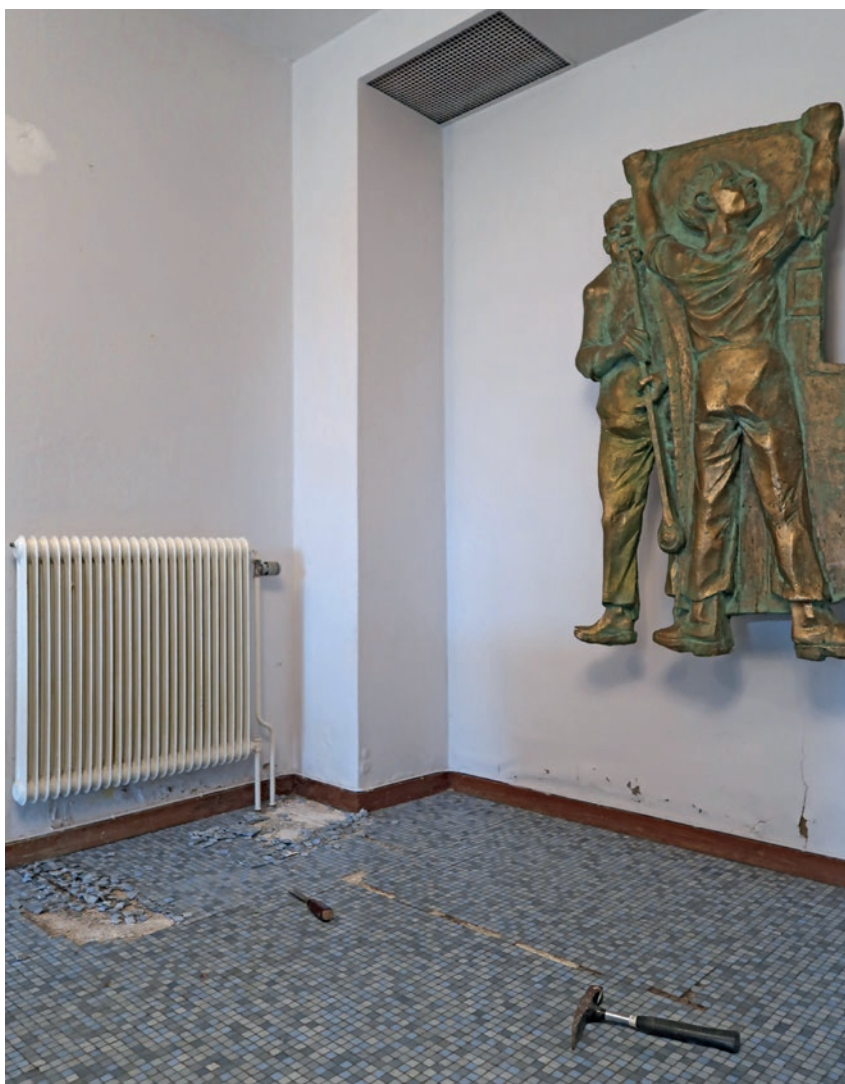
Golven i övervåningens och undervåningens foajéer är klädda med glasmosaik i grå och blå nyanser. På några ställen fanns skador i beläggningen. Den största skadan återfanns i det sydvästra hörnet av övervåningens foajé. Här hade många mosaikbitar lossnat helt, och ytterligare många bitar satt löst. Tydliga fuktskador på intilliggande

väggar tydde på att det fanns en läcka i ingjutna rör. Vatten på den underliggande väggen i källaren visade att läckan var pågående. Övriga skador i mosaikbeläggningen var mindre omfattande. Där var det bara enstaka rader mosaik som lossnat på grund av sprickor i golvkonstruktionen. I en bilaga till bidragsansökan finns en sammanställning av samtliga skador.



Skada som uppstått vid skarven mellan den prefabricerade trappan och övervåningens bjälklag.

Störst skador fanns i det sydvästra hörnet av övervåningens foajé. Till höger på bilden syns en del av en relief utförd av konstnären Ernest Gordon (1926–2008), som vid den tiden var formgivare på bruket i Åfors. Reliefen visar olika moment vid glastillverkningen.



Närbild av skadan i det sydvästra hörnet.



Vidtagna åtgärder

Vid det inledande mötet 2018-04-24 togs beslut om att orsaken till vattenskadorna måste utredas och åtgärdas innan ny glasmosaik läggs. Utredningarna av skadorna försvårades av att man inte kunde återfinna några ritningar som visar var ledningarna för vatten och värme är dragna. Till sist bilade man upp betongen på en mindre yta vid det aktuella hörnet och konstaterade att det var en kallvattenledning som läckte. Ledningen ledde upp till ett handfat i maskinrummet på vindsvåningen. På väggen syns spår av en lagning efter en uppbilad vertikal slits, vilket tyder på att man haft problem med ledningen tidigare. Att det varit en större läcka tidigare styrks också av att mosaikbitarna i detta område var satta ett vitt bruk (möjligen s k fix), medan sättbruket till övriga ytor var grått. Det rostskadade och läckande kallvattenröret kopplades bort och det uppbilade hålet gjöts igen med ny betong.

När föreningens bidragsansökan gjordes 2017 var det fortfarande osäkert hur problemet med ersättningsmosaik skulle lösas. Man hade sett att det fanns Kostamosaik till salu på Tradera, dock i fel nyanser. Vidare hänvisades till nyproducerad glasmosaik från olika leverantörer. Vid det inledande mötet 2018-04-24 hade antikvarisk medverkande Jan Westergren tagit med en provkarta från den italienska tillverkaren Bizazza. Glasmosaik från Bizazza hade kunnat användas som ersättning för Kostamosaik vid reoveringen av de så kallade glashusen i Kosta 2007. Bland proverna fanns dock inga grå och blå nyanser som helt överensstämde med de befintliga mosaikbitarna i Åfors folkets hus.

Carla Magnusson hade hört talas om att det skulle finnas rester av den ursprungliga mosaikblandningen i ett förråd under en trappa. Hon hade dock inte kunnat hitta mosaiken. Vid mötet hjälptes vi åt att tömma förrådet, och längst inne i ett hörn återfanns en kartong med originalmosaik som sparats sedan 1956. På mosaiken fanns rester efter de pappersark som bitarna ursprungligen varit klistrade mot. Mosaiken blötlades så



Vid startmötet 2018-04-24 hittades en pappkartong med originalmosaik i ett förråd under trappan. På bilden syns Leif Bengtsson, Carla Magnusson och Peter Hall.

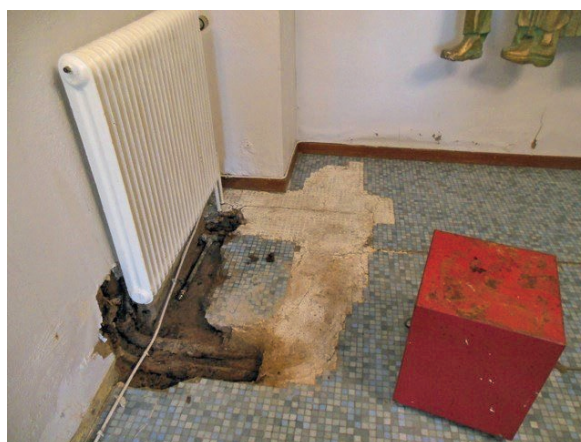


Bild tagen efter att ett hål bilats upp för att kunna åtgärda ett läckande vattenrör. Foto: Carla Magnusson.



Sprickan mellan trappan och bjälklaget har fyllts i med nya glasmosaikbitar.



Närbild av lagningen i det sydvästra hörnet av övervåningens foajé. Ersättningsmosaiken har en något ljusare nyans än mosaiken hos kvarvarande orörda ytor.



Golvet i övervåningens foajé efter åtgärd. Fotografi mot öster.



Källarvåningens foajé efter åtgärd. Fotografi mot öster.

att pappersresterna kunde avlägsnas. Detta arbete utfördes av frivilliga föreningsmedlemmar.

De tidigare beskrivna skadorna i golvens mosaikbeläggning lagades med de återfunna bitarna. Bitarna sattes inte i ett modernt fix utan i en fin-kornig cementslamma, i enlighet med de monteringsanvisningar som återges i Samuel Palmblads bok från 2016 om Kostamosaik (s. 37–38). Mindre sättningsprickor lämnades utan åtgärd.

Sammanlagt åtgärdades omkring 2,5 m² golvyta. Varje bit är ca 2 cm x 2 cm. Till en kvadratmeter går det åt 50 x 50 = 2 500 bitar. Totalt har man alltså använt omkring 6 250 bitar. Trots det finns det fortfarande en relativt stor mängd reservmosaik kvar.

Eftersom de befintliga golvytorna blivit något slitna och smutsade sedan 1956 framträder de omlagda bitarna som en aning ljusare.

Sändlista

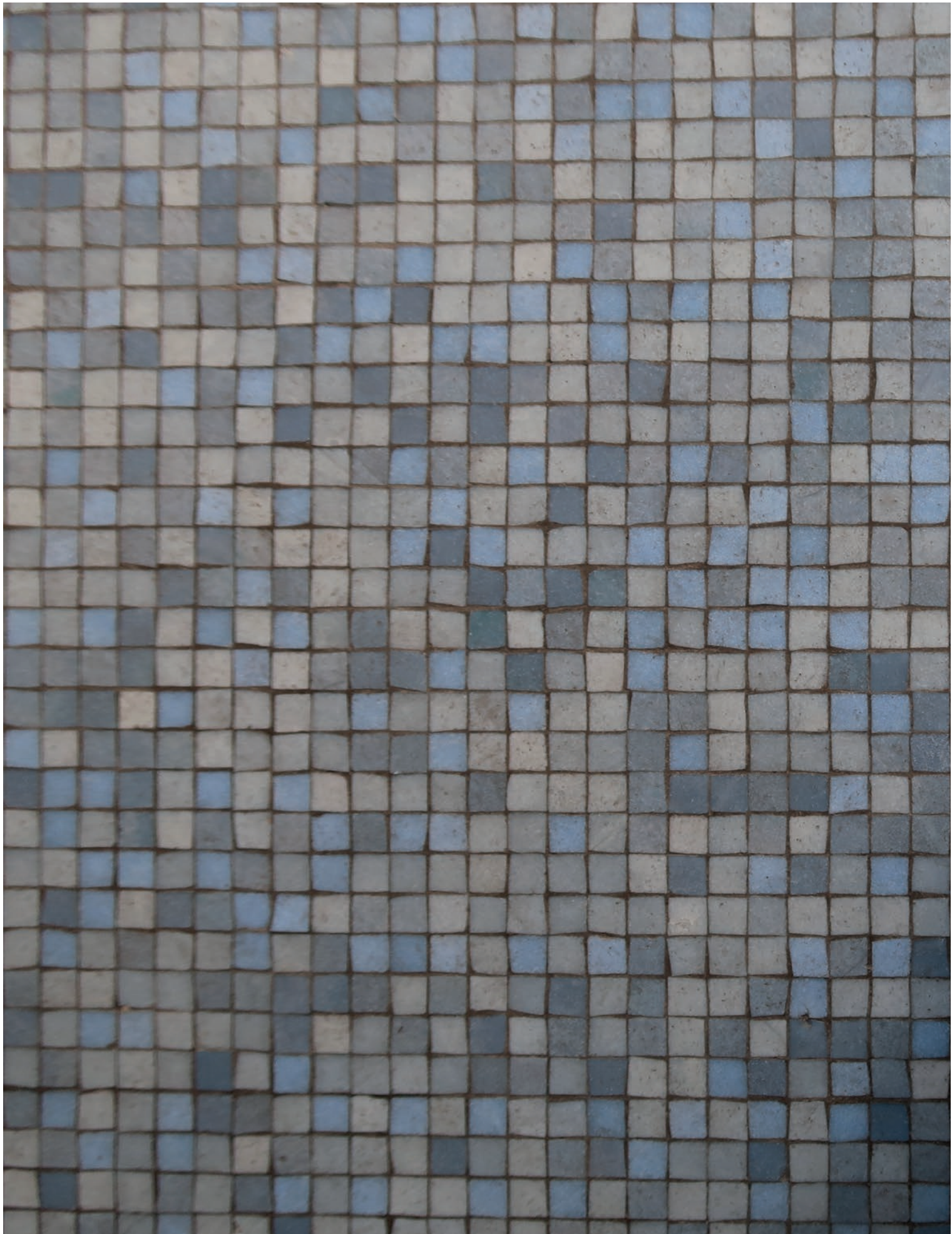
Länsstyrelsen i Kalmar län, 391 86 Kalmar

Riksantikvarieämbetet, Box 5405, 114 84 Stockholm

Åfors Folkets husförening, Glasbruksvägen 26, 361 94 Eriksmåla

Carla Magnusson, Ävägen 1, 361 94 Eriksmåla

Hovets kakelugnar AB, Leif Bengtsson, Rotvägen 1, 360 51 Hovmantorp



Adress Box 104,
S-392 21 Kalmar

Telefon 0480-45 13 00

E-post info@kalmarlansmuseum.se
Webb kalmarlansmuseum.se

