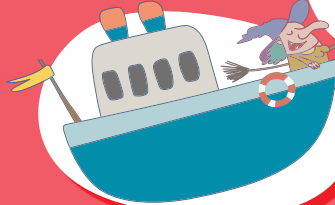
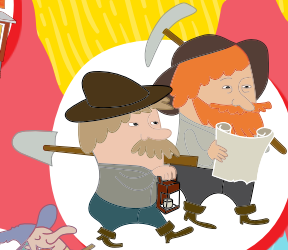
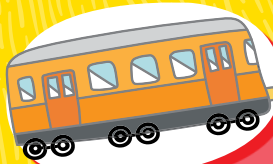


استكشف

مقاطعة "كالمار"

مكانًا يستحق
الزيارة! 122



+
الكثير من
اختبارات المعلومات
الحافلة بالمرح



أفكار رائعة
للعائلة بأكملها!



الأحجار والغابات والمياه!

تبدو الأجواء في "سمولاند" (Småland) و"إيلاند" (Öland) وكأنهما بلد منفصل. مبنيتان من الأحجار والغابات والمياه.

مرحبًا بكم في جزء مثير للغاية من السويد به الكثير من الأشياء التي يمكن رؤيتها والقيام بها. غابات مظلمة مع بحيرات غامضة. مناظر طبيعية مفتوحة ذات شواطئ طويلة. جدران حجرية طويلة وبيوت حمراء جذابة. قلاع تاريخية وأثار قديمة.

عاش الناس هنا منذ آلاف السنين. أبق عينيك مفتوحتين لرؤية الآثار التي تركوها خلفهم. يمنحك هذا الدليل أكثر من 100 فكرة للأماكن التي تستحق الزيارة والأنشطة التي تستحق التجربة.

المحتويات:

- 4 الطعام في "سمولاند" (Småland) و"إيلاند" (Öland)
- 6 الرحلات
- 8 شخصيات تستحق الإعجاب
- 10 اختبار معلومات
- 12 كيف عاش الناس في الماضي
- 14 خريطة
- 16 أماكن على الخريطة
- 17 اختبار معلومات
- 18 العمل والمهن
- 20 مسارات ودروب المشي في الطبيعة
- 22 الحجارة في كل مكان
- 24 القوارب والتنقلات البحرية
- 26 اختبار معلومات

مرحبًا بكم في مقاطعة "كالمار" (KALMAR) ذات الطابع التاريخي الفريد

هذا العنديل الواقف هنا بجانبني هو الحيوان المميزة لمقاطعة "إيلاند" (ÖLAND). أما أنا - القندس (تعلب الماء) - فأمثل الحيوان المميز لمقاطعة "سمولاند" (SMÅLAND). ونحن سنرشدك في جولتك في مقاطعة "كالمار" (KALMAR). لذا، رافقنا في رحلتنا!

دليل رحلتي

الاسم:

السن:

أنا أسافر مع:

أريد أن أزور:

الصورة التي صنعتها

أنشطتي الصيفية المفضلة:

الطعام في "سمولاند" و"إيلاند"



Ebrima

هل كنت تعلم...
تزرع الفاصوليا البنية فقط
في "إيلاند" (Öland)!

الفراولة

أذ أنواع التوت على الإطلاق، خاصة إذا
قمت بقطفها بنفسك. وهي تُزرع في السويد
منذ القرن الثامن عشر عندما كانت تُعرف
باسم العنب البري.



الكرند

يتم نصب الفخاخ في
المساء والتقاطها في
الصباح. وذلك لأن
الكرند يتحرك في
الليل. تمثل حفلة
الكرند تقليدًا يُتبع في
فصل الخريف في
السويد.

البوطة

لا يكتمل يومك على الشاطئ
بدون بوطة (آيس كريم). منذ
آلاف السنين صنع الصينيون
البوطة من الثلج والفاكهة. أما
في السويد، فقد كتبت مؤلفة
كتب الطهي "كايسا فاري"
(Cajsa Varg) عن وصفة
للبوطة في القرن الثامن
عشر.

لذيذ!

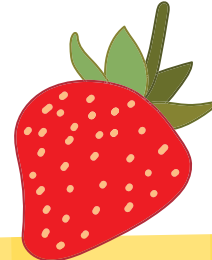
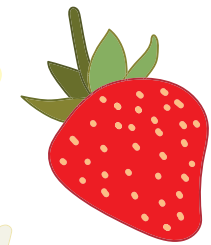


العسل

للنحل دور جوهري،
ووجوده يعني العسل.
يتطلب الأمر 20,000 نحلة
لملء برطمان بالعسل.

سمك السلمون

تهاجر أسماك السلمون من البحر إلى بقعة في النهر حيث
تضع بيضها. ويمثل صيد سمك السلمون هواية شعبية. ونحن
نحلم جميعًا بصيد سمكة من السلمون وزنها 20 كغ.



سمك "كالمار" (Kalmar)

المفلطح
يتم اصطياد السمك
المفلطح على طول
الساحل. وعندما يختفي
في قاع البحر، فإنه يغير
لونه ليصبح غير مرئي.

الفطر

يكون فطر الشانترييل
جاهزًا للقطف خلال فصل
الصيف. ويتم قلبه بالزبدة
ويصنعون منه صلصة
ممتازة أو يصبونه على
الشطائر. ويمثل فطر
الشانترييل عنصرًا نفسيًا
مثله مثل الذهب الخالص،
لذا لا تكشف أبدًا لأي
شخص عن البقعة التي
تقطف منها الفطر.

كعك التشيز كيك من "أوستاكا" (Ost- kaka)

أذ حلوى في العالم. يتم صنع
كعك التشيز كيك المعروف
باسم "أوستاكا"
(Ostkaka) هنا منذ أكثر
من 500 عام.

"إستيربان" (Isterband)

سجق مدخن من "سمولاند" (Småland) يحتوي على
البطاطس والشعير. وكان يتم تم تعليقه
في الماضي حتى يجف. ويكون شهيرًا مع
البطاطس وصلصة الشبت.



زلاية البطاطس "كروب كاكور" (Kroppkakor)

يعني اسم هذا الطبق "الكعك المجسم"، وهو الطبق المميز
لمقاطعة "إيلاند" (Öland). في "سمولاند" (Småland)
يكون لونه تلك الزلاية أبيض، أما في "إيلاند" (Öland)
فيكون لونها رماديًا. وعادةً ما تكون محشوة بالبصل ولحم
الخنزير والبهارات. وتقدم مع القشدة وتوت اللينغون والزبدة.

أحب
التوت الأزرق!



توت اللينغون والتوت الأزرق

يُسمح لك بقطف التوت في الغابة.
وينضج التوت الأزرق في شهري
تموز (يوليو) وأب (أغسطس). أما
موسم قطاف توت اللينغون
فيحين في وقت لاحق بعض
الشيء.

لن تضطر إلى الذهاب بعيدًا للعثور على
شيء لذيذ لتناول الطعام فيه في
مقاطعة "كالمار" (Kalmar). حيث
يأتي الكثير من الطعام من مصادر
محلية. فهناك مزارع ومجتمعات للصيد.
وسترى أبقارًا وحملاتًا ودجاجًا. كما أن
الحقول الكبيرة مثالية لزراعة البطاطس
والحبوب والخضراوات. يحين موسم
قطاف الفراولة في الصيف، كما أن
الغابة في الخريف تكون مليئة بالفطر
والتوت.

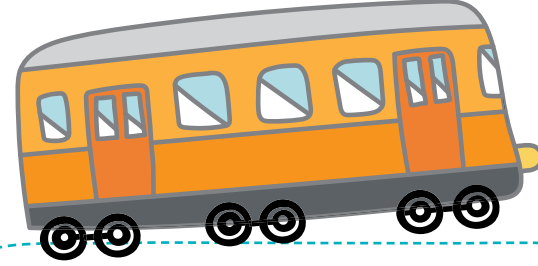
ما هو طعامك المفضل؟



الرحلات

هل تحب الذهاب
في رحلات؟ إليك بعض الأشياء
التي يجب رؤيتها والقيام بها.

ما المكان الذي تود زيارته؟



1 "سمول سبوريت" (Smalspåret)

"سمول سبوريت" (Smalspåret) هو خط سكة حديد ضيق يمتد بين "فيسترفيك" (Västervik) و"هولتس فريد" (Hultsfred). وتتوقف عربة السكك الحديدية هذه التي يعود تاريخها إلى خمسينيات القرن الماضي في 20 محطة. انطلق في رحلة على متن عربة ترولي السكك الحديدية على متن "هولتس فريد" (Hultsfred) إلى خط "موليللا" (Målilla). وتكون عربة ترولي السكك الحديدية عبارة عن عربة بأربع عجلات تقوم بتوجيهها على طول السكة الحديدية.

2 العبارة الدورية بين "كالمار" (Kalmar) و"فاريا ستادين" (Färjestaden)

لا يُسمح بركوب الدراجات الهوائية على الجسر، ولكن يمكنك ركوب دراجتك الهوائية على متن العبارة التي تنقلك من "كالمار" (Kalmar) إلى "إيلاند" (Öland). وبعد قضاء بضع ساعات من ركوب الدراجات الهوائية، ستكون مستعداً لرحلة العودة.

3 رحلة سفاري مع الفقمات

يغادر القارب من "بيريكفارا" (Bergk-) (vara) ويسافر على طول الساحل. في معظم الرحلات، سترى الفقمات تلعب في الماء أو تشمس على الصخور. وقد تلمح نسرًا أبيض الذيل.

4 قوارب الأرخبيل

من "فيسترفيك" (Västervik) يمكنك ركوب القارب الصيفي إلى "إيدو" (Idö) و"هاسيلو" (Hasselö). القارب المنطلق من "لوفت هامار" (Loftahammar) يذهب إلى "رواغو" (Rågö) و"هاسيلو" (Hasselö).

5

قارب إلى منارة "غاربين" (Garpen) القارب المتجه إلى "غاربين" (Garpen) من "بيري كفار" (Bergkvara).

خذ سلة النزهة وثوب البحر.

التراث العالمي لمنطقة

6 جنوب "إيلاند" (Öland)

سافروا واستمتع بمشاهدة القرى الطولية، والمناظر الطبيعية الزراعية، والمروج الساحلية، ومنطقة "أفار" (Alvar) الكبرى. فهي تشكل معًا تراثًا عالميًا قوامه الناس والحيوانات.

7 جسر "إيلاند" (Öland)

يبلغ طول الجسر 6072 مترا وكان الأطول في أوروبا عندما تم بناؤه. أعلى نقطة هي 42 متراً، وهو نفس ارتفاع "لونغيه يون" (Länge Jan) (أي "جون" الطويل)، أطول منارة في السويد. من الأعلى يمكنك الاستمتاع بإطلالة لا مثيل لها على "إيلاند" (Öland) ومضيق "كالمار ساوند" (Kalmar Sound).

8

قارب إلى جزيرة "بلو يونغ فرون" (Blå Jungfrun)

في جزيرة "الشابة الزرقاء"، يمكنك التنزه والاستحمام وزيارة الكهوف. وهناك أيضاً متاهة حجرية، لكن من فضلك اترك الحجارة في مكانها في "جزيرة السحرة".

هل كنت تعلم...
هل تعرف "بلو يونغ فرون" (Blå Jungfrun) أيضاً باسم "بلوا كولا" (Blåkulla)؟

متاحف ممتعة للزيارة

9 هيميلز باريا (Himmelsberga)

متحف في الجزء القديم من قرية "إيلاند" (Öland). وتوجد حيوانات هنا في الصيف ويمكنك أن تجرب ممارسة الحرف والأنشطة والألعاب البسيطة.

10 متحف "كالمار" (Kalmar) للفنون

تتاح في بعض أيام الأحد فرصة للأطفال ووالديهم لابتكار فنهم الخاص.

11 متحف موليللا للسرعة (Målilla Speedway Museum)

المكان المناسب لجميع عشاق الدراجات النارية.

12 متحف شورفين (Tjorven Museum)

في كالمار (Kalmar) كانت "شورفين" (Tjorven) مركبة صغيرة يستخدمها مكتب البريد في سبعينيات القرن الماضي.

13 متحف الدراجات البخارية (Moped Museum)

في هيورتيد (Hjorted) مجموعة من الدراجات البخارية القديمة من خمسينيات القرن الماضي فصاعداً.

14 متحف مقاطعة كالمار (Kalmar County Museum)

يعرض مدافع وغيرها من المقتنيات من "كرونان" (Kronan)، وهي سفينة ملكية غرقت قبالة ساحل "إيلاند" (Öland) عام 1676.

15 متحف فيسترفيك (Västervik Museum)

يقدم معارض بحرية محلية وتاريخ "فيسترفيك" (Västervik). يوجد أيضاً برج للمشاهدة وبعض المناطق الخضراء الجميلة.

16 متحف الأثاث (Furniture Museum)

كانت "فيرشيروم" (Virserum) مركزاً لصناعة الأثاث في يوم من الأيام. ويوضح المتحف كيف كان يتم صنع الأثاث.

17 معرض فيرشيروم الفني (Virserum Art Gallery)

صالة كبيرة بها معارض متنوعة.

18 متحف كياديموسيه (Skedemosse Museum)

متحف يحكي قصة عثور بيرغر البالغ من العمر 11 عاماً على 1,3 كيلوغرام من الذهب في عام 1959.

19 متحف فليغت (Flygt) في ليندوس (Lindås)

في عام 1947 قامت شركة "فليغت" (Flygt) ببناء أول مضخة مغمورة لرفع المياه من بطن السفن. كما يُعرض هنا أيضاً القالب الخاص بأول زجاجة كوكاكولا.

20 متحف التاريخ المحلي في ماديخييه (Madesjö Local History Museum)

تضم اسطبلات الكنيسة القديمة في "قرية ماديخييه" (Madesjö) (Kyrkby) أحد أكبر متاحف التاريخ المحلي في السويد.

شخصيات تستحق الإعجاب

"سمولاند" (Småland) و"إيلاند" (Öland) هما مسقط رأس العديد من الشخصيات المثيرة للاهتمام على مر السنين. وكان البعض منهم مشهورًا، والبعض الآخر لم ينل قدرًا وافرًا من الشهرة. قم بزيارة الأماكن المختلفة لمعرفة المزيد عن حياتهم.

من بين تلك الشخصيات، من الذي تمنحه التقييم الأعلى؟

1 نيلز داكي (Nils Dacke)

وُلد "نيلز داكي" (Nils Dacke) في "سادرا ليندون" (Södra Lindön)، في "إيمابودا" (Emmaboda). وكان قد قاد انتفاضة للمزارعين للثورة على الضرائب الباهظة عُرفت باسم "داكي فيدان" (Dackefejden) ضد الملك "غوستاف فازا" (Gustav Vasa). في "كانابيري" (Kanaberg) بالقرب من "فوريد" (Påryd)، يوجد كهف في الغابة حيث اختبأ. وقد أصيب "داكي" (Dacke) في معركة بالقرب من "فيرشبروم" (Virserum) وكان مختبئًا في كهف آخر. وفي عام 1543، قُتل "داكي" (Dacke) على يد جنود الملك. ويوجد تمثاله في "فيرشبروم" (Virserum).



هل كنت تعلم...
فنان حفر الخشب "أكسل روبرت بيترسون" (Axel Robert Peters-son) المعروف أيضًا باسم "دودرلوتارن" (Döderhultarn) لم يغادر منزله أبداً وكان يرتدي دائمًا حذاء الجرموك. في الداخل والخارج.

3 دودرلوتارن (Döderhultarn)

كان "دودرلوتارن" (Döderhultarn) فنانًا قام بنحت أشكال خشبية للبشر والحيوانات. وكان يبيع أعماله بثمن بخس قبل أن يشتهر، لكن منحوتاته اليوم باهظة الثمن. وسوف تجدها معروضة في الاستوديو الخاص به في "أوسكارشام" (Oskarshamn).

5 أطفال القرية الصاخبة

الاسم الحقيقي لـ "بولبيرين" (Bullerbyn) هو "سيفيدستورب" (Sevedstorp). وهذا هو المكان الذي كانت تتم فيه صناعة الأفلام في عام 1986. وقد شارك العديد من تلاميذ المدارس والقرويين في الأفلام. وقد نشأ والد "أستريد ليندجرين" (Astrid Lindgren) في "ميللانغوردان" (Mellangården).

2 "أستريد ليندجرين" (Astrid Lindgren)

"أستريد ليندجرين" (Astrid Lindgren) واحدة من أشهر الكتاب السويديين وأكثرهم شهرة. وكانت قد نشأت في مزرعة تسمى "نيس" (Näs)، وتستند قصصها إلى تجارب طفولتها. في عالم أستريد ليندجرين (Astrid Lindgrens Värld)، ستقابل "بيبي" (Pippi) و"إيميل" (Emil)، إلى جانب العديد من كتب الأطفال الأخرى المحبوبة من تأليفها.



4 إميل (Emil) من لونيبريا (Lönneberga)

تشتهر قرية لونيبريا (Lönneberga) لأن "إميل" (Emil) عاش فيها. وتوجد سقيفة مع تمثال لإيميل (Emil) في القرية. قد تكون هذه فرصتك للمشاركة في بعض الأنشطة الشقية.

شخصيات أخرى مثيرة للاهتمام من مقاطعة "كالمار" (KALMAR):

6 غوستاف يون (Gustav-Jon)

كان غوستاف (Gustav) فنانًا نحت منحوتات خشبية مستوحاة من روايات وتاريخ الكتاب المقدس. ويتم عرض أعماله في متحف J.A.G.S في "سيغريشتاد" (Segerstad).

7 بير إكستروم (Per Ekström)

كان "بير" رسامًا للمناظر الطبيعية مشهورًا بلوحاته التي تصور غروب الشمس. ولم يستطع أحد رسم الشمس تمامًا كما فعل "بير". ويوجد تمثاله في "موريولونيا" (Mörbylånga).

8 أرفيد شالستروم (Arvid Källström)

عشان النحات "أرفيد شالستروم" (Arvid Källström)، وعمل في مزرعة عائلية في منطقة "بوسكالافيك" (Påskallavik) لمدة 30 عامًا. العديد من منحوتاته معروضة في الحديقة.

9 قاري كاليه (Varg-Kalle)

كان "قاري كاليه" (Varg-Kalle) أحد أمهر صيادي الذئب في السويد في القرن التاسع عشر. ويقع قبره في "بيك بو" (Bäckebo).

مايا في فندق القصر (Maja at the Palace Hotel)

أدارت "مايا" (Maja) الفندق في "هولتس فريد" (Hultsfred) حيث أقام العديد من فرق الروك الشهيرة. تعرف على المزيد حول مهرجان "هولتس فريد" (Hultsfred) في منطقة "ذا ووك" (The Walk).

11 فنانون الزواج (Erik Höglund)

إريك هوغلوند (Erik Höglund)، و"برتل فالين" (Bertil Vallien) و"أولريكا هيدمان فالين" (Ulrica Hydman Vallien) هم ثلاثة من أشهر الفنانين في مملكة الكريستال. لقد ساعد "هانا هانسدوتتر" (Hanna Hansdotter)، و"أوسا يونغنيليوس" (Åsa Jungnelius) والعديد من الآخرين على إبقاء هذا التقليد حيًا.

12 كارل مالمستين (Carl Malmsten)

كان "كارل" (Carl) مصمم أثاث مشهورًا. وكان قد بدأ مدرسة لفنون الأثاث في "فيكليبي" (Vickle-by) تسمى "كابيللا غوردين" (Capellagården).

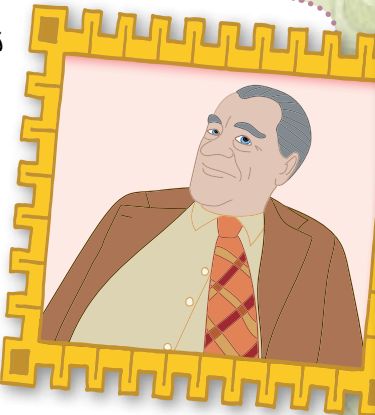
الجولة ٤١

في الماضي القريب، كان هناك العديد من المشردين في "سمولاند" (Småland) الذين كانوا ينجرفون من مكان إلى آخر. وحتى الأطفال كانوا يتجولون على طول الطرق بحثًا عن الطعام والسكن لهذا اليوم. "هونسالوتاس" (Hönsalottas) في "بودا" (Boda) هو أكبر متحف للجولة في السويد. قصة الأطفال المتجولين لم يطويها النسيان في "ستوري غوردين" (Storegården) في "تيفيرشتاد" (Tigerstad)، ستتاح لك الفرصة لمعايشة حياة الجولة.

فيلهلم موبيرغ (Vilhelm Moberg)

14 (Vilhelm Moberg)

يعد "فيلهلم موبيرغ" (Vilhelm Moberg) أحد أشهر المؤلفين في السويد. وقد أُلّف ثلاثية عن اثنين من المهاجرين "كارل أوسكار" (Karl-Oskar) و"كريستينا" (Kristina). لقد زال كوخ الجندي الذي نشأ فيه منذ زمن طويل،



ولكن هناك نصبًا تذكاريًا يسمى الحجر التذكاري لفيلهلم موبيرغ (Vilhelm Moberg). كما أن مدرسته في "موس هولتامالا" (Moshultamåla) قد أصبحت الآن متحفًا. يمكنك المشي أو ركوب الدراجة الهوائية إلى محطة سكة حديد "إيمابودا" (Emmaboda) حيث تُعرض دراجته.

ياني نيستروم (Jenny Nyström)

15 (Jenny Nyström)

ولدت الفنانة والرسامة "ياني نيستروم" (Jenny Nyström) في "كالمار" (Kalmar). وقد اشتهرت ببطاقات عيد الميلاد التي ترسمها والتي تستعرض فيها التي تحتوي على أقزام "النوم". وهذه اللوحات معروضة في متحف مقاطعة كالمار (Kalmar County Museum).



وقت اختبار المعلومات

"نيلس داكيه" (Nils Dacke) يختبئ في الصورة. فهل تستطيع رؤيته؟

قام كل من القندس والعنديل بزيارة المنارة الآن ولم يتمكنوا من العودة إلى موقع المخيم! فهل يمكنك مساعدتهما؟ انتبه! لا تخطو على النحل.

كم عدد لترات الفراولة التي يمكنك الحصول عليها مقابل 50 كرونة؟



كم عدد النحل في الصورة؟

Grina
Grunna
Krösamos
Redig
Tabberas
Tjabba
Tyken

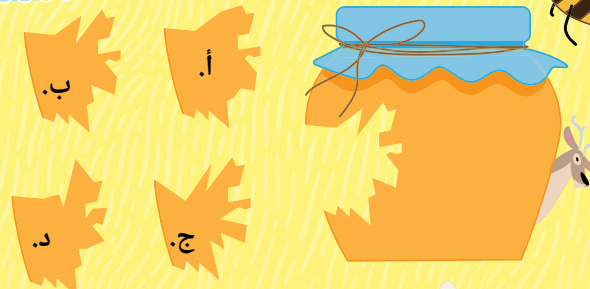
هذه بعض الكلمات المحلية.

Grina = يضحك
Grunna = يتأمل
Krösamos = مربى توت الينغون
Redig = حقيقي/مناسب
Tabberas = حفل يتناول فيه كل الضيوف كل الطعام المقدم على الطاولة
Tjabba = يتحدث (يدررش)
Tyken = شخص كرهه أو متممر

ضع دائرة حول الفروق السبعة في قطعة البوظة على اليمين.



انكسر برطمان العسل! هل يمكنك مطابقة القطعة المفقودة؟

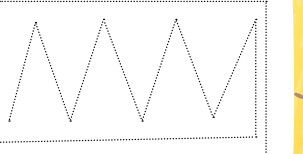


أوجد العناصر التالية وضع دائرة حولها:
• 8 خنازير برية
• 5 أيائل
• 6 حيوانات الياصور الأوروبي

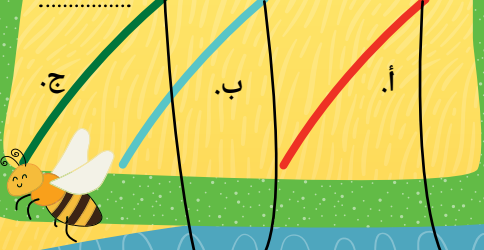
املا المربعات لوضع أربعة أنواع مختلفة في كل صف يمتد لأسفل وبشكل قطري.

أوجد 10 فراشات وارسم دائرة حولها:

اتبع الخط المنقط دون رفع القلم.



أي صنارة صيد تحمل صيداً؟



عزيزي

مع فائق الاحترام،

اكتب بطاقة بريدية لشخص ما وأخبره عن رحلتك.

كيف كان الناس يعيشون في الماضي

لقد احتاج الناس دائماً إلى مكان ما للعيش فيه. وستعلمك زيارة المنازل القديمة الكثير عن حياة الناس في الماضي. ما أكثر مكان ترغب في العيش فيه؟

1 **بيسفاريت (Besväret) وفنيكيت (Fnyket)**
أقدم منطقتين في مدينة "أوسكارشامن" (Oskarshamn) وتضمنا منازل قديمة وشوارع ضيقة. ستجد مقعد لونغا سوقان (Långa Soffan) في نهاية الطريق قرب المرفأ، وهو أحد أطول مقاعد المنتزهات في العالم.

2 **بينوسا أودبيي (Penåsa ödeby)**
قرية في وسط منطقة "أفار" (Alvar) الكبرى تم هجرها عام 1844. وتستطيع أن ترى فيها بقايا أحد المساكن وقبواً حجرياً.

5 **كفورناسليه (Qvarnaslät)**
متنزه جميل في قلب "نيبرو" (Nybro) يضم مبانٍ عمرها قرون ومتاحف عديدة.

4 **دوفيمولا (Duvemåla)**
"روند فكيستا غاردين" (Rundqvistagården) في قرية "دوفيمولا" (Duvemåla) هي مزرعة قديمة توقف بها الزمن. وتحتوي على معرض ومقهى رائع يقدم معجنات البريتزل من "موربيرغ" (Moberg).

6 **حديقة "كروسين خانسكا غوردين" (Krusenstienska)**
"كروسين خانسكا" (Krusenstienska) هي مزرعة قديمة وحدائق في وسط "كالمار" (Kalmar) تحتفظ بمظهرها تمامًا كما كانت عليه منذ مئة عام. وتضم ركائز وألعاب يمكن استعارتها.

7 **فالليو غورد (Fallebo gård)**
مزرعة قديمة بالقرب من "أوسكارشامن" (Oskarshamn) بها الكثير من الحيوانات. وتضم المنطقة أيضًا بعض مسارات المشي الممتازة.

8 **حديقة فيمر شتومسكا غوردن (Wimmer-strömska gården)**
عزبة رائعة من القرن الثامن عشر في "ستور غاتان" (Storgatan) في "فيسترفيك" (Västervik)، وصارت الآن متحفًا للتاريخ تضم مجموعة معروضات يبلغ عددها 6000 قطعة.

11 **ستين ريكيت (Stenriket) في يورشالا (Djursdala)**
قضى "سفين بيتر بيرسون" (Sven Petter Persson) حياته بأكملها في إخلاء الأرض وزراعتها. وتمثل "مملكة الأحجار" (التي يمتلكها بالقرب من "فيمبري" (Vimmerby) نصبًا تذكاريًا لمثابرة أهالي "سمولاند" (Småland).

12 **بوتستان (Båtastan)**
تمثل منطقة "بوتاستان" (Båtastan) في مقاطعة "غونًا شتورب" (Gunnarstorp) مثالًا دالًا على طريقة حياة المزارعين في الماضي.

15 **ستين هوغار كويان (Stenhuggarkojan)**
مغارة في "بيوركو" (Björkö) في أرخبيل "فيسترفيك" (Västervik) البنائين في أوائل القرن العشرين.

14 **حديقة "أولسونسكا غوردن" (Olssonska gården)**
قم بزيارة حديقة "أولسونسكا غوردن" (Olssonska gården) في "تورشوس" (Torsås) لتتضح في رحلة تعود بك عبر الزمن، فهي تجربة لا تحظى بها سوى مرة في العمر.

17 **كات هولت (Katthult)**
إنه المكان الذي كانت تُصنع فيه أفلام "إميل" (Emil). إذا كنت قد شاهدتها فسوف تتعرف على العديد من المباني.

9 **قصر "فريدريكسبيرغز هيرغورد" (Fredriksbergs Herrgård)**
قصر ومفروشات من القرن الثامن عشر. وقد تم الحفاظ على كل شيء، بما في ذلك دورة المياه القديمة.

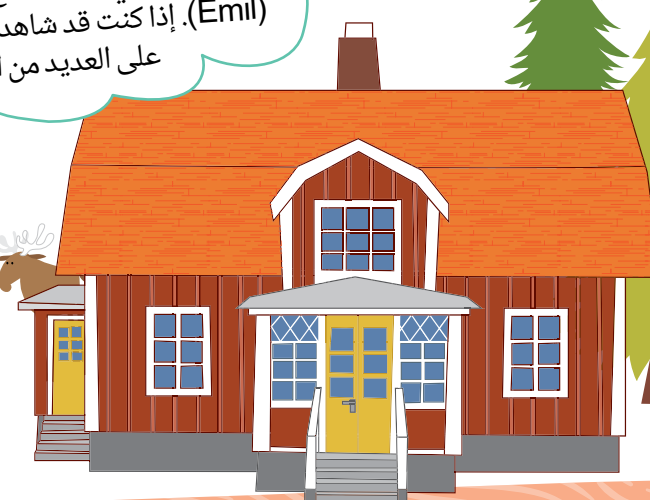
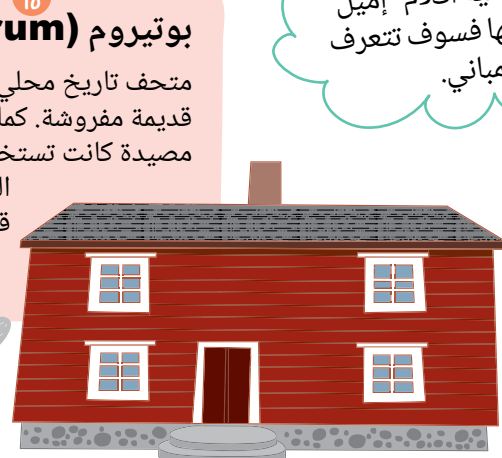
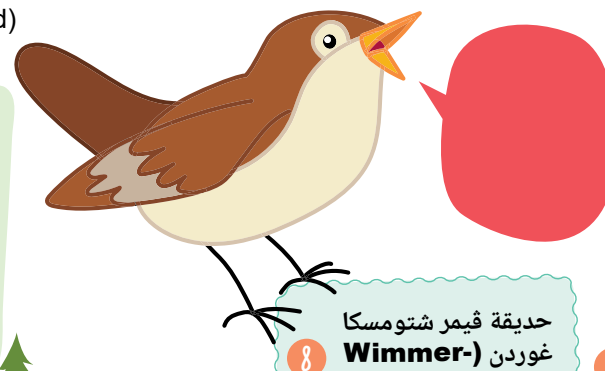
10 **روسيندال (Rosendal) وخيفتي شير (Skäftekärr)**
قرية من العصر الحديدي في "روسين دال" (Rosendal) في شمال "إيلاند" (Öland) تضم أساسات ومقابر. في "خيفتي شير" (Skäftekärr) إعادة بناء أصيلة لمزرعة العصر الحديدي.

في "كاتهلوت" (Katthult)، يمكنك الذهاب إلى سقيفة أدوات "إميل" (Emil) ورؤية أشكاله المنحوتة.

13 **إريكس غوردين (Eriksgården)**
في مزرعة "إريكس غوردين" (Eriks-gården) بالقرب من "فيمبري" (Vimmerby)، يتم استخدام خيول العمل كما كان الوضع في الماضي. ومن بين الأعمال المنزلية الأخرى، فإنهم يقصون العشب ويكنسون مسارات المشي.

16 **كوخ الجندي في "كاساتوربيت" (Klasatorpet)**
مكان قريب من "إيمابودا" (Emmaboda) حيث تم تصوير فيلم "المهاجرون" للمؤلف "فيلهلم موبير" (Vilhelm Moberg) وكان المنزل يسمى "كوروباموين" (Korpamoen) في الفيلم.

18 **بوتيروم (Bötterum)**
متحف تاريخ محلي به عشر غرف قديمة مفروشة. كما يعرض مصيدة كانت تستخدم لصيد الذئب في قديم الزمان.



خريطة

إليك خريطة تعلق الأماكن الواردة في هذا الدليل. اقلب الصفحة لمعرفة المزيد عن الأماكن التي ستزورها.



يمكنك هنا أن ترى تقريبًا مواقع الأماكن. ابحث على الإنترنت أو اسأل في مكتب الاستعلامات السياحية لمعرفة المزيد. كل صفحة في الدليل لها أوانها الخاصة وكل الأماكن لها رقم. هذه هي أفضل طريقة لإيجاد الأماكن على الخريطة.

الأماكن على الخريطة

وقت اختبار المعلومات

صح أم خطأ؟
ضع علامة (ص) أو (خ).

تضم الصورة...

1. ... 14 شجرة تنوب
2. ... عدد الأسماك
- الصفراء
- يفوق الزرقاء
3. ... عدد الخنازير
- ضعف عدد الأبقار
4. ... 14 ثمرة فطر
5. ... لا توجد فراولة
6. ... 3 خنازير وردية
7. ... 8 سيارات
8. ... 1 سيارة صفراء
9. ... 2 خروف أسود
10. ... 1 مرسة
11. ... عدد الجياد
- يطابق عدد الخراف
12. ... 2 أرنب بري
13. ... 1 مدخنة

"إيلاند" (Öland)

- 2 دورة العبارة
- 6 التراث العالمي لجنوب "إيلاند"
- 7 جسر "إيلاند"
- 9 هيميلز باريا
- 18 متحف كياميموس
- 6 متحف J.A.G.S
- 7 تمثال بير إكستروم
- 12 كابيللا جوردين
- 2 بينوسا أوديبى
- 10 روسيندال وخيفتي شير
- 5 بيري ستيفين و سودرا بروكيت
- 5 محجر ألبرونا
- 3 براستجروبين دروستورب
- 8 بيبير شام
- 15 بحيرة ميكيل مونس
- 2 جدار ميتورين
- 3 حجر كارلبي المنقوش
- 10 قلعة يوريفولم
- 11 حصن إكتورب
- 12 حصن غرابورغ
- 1 منارة تول جون
- 4 ميناء الصيد في "بلاسينغه"
- "كالمار" (Kalmar)
- 10 متحف كالمار للفنون
- 12 متحف شورفين
- 14 متحف مقاطعة كالمار
- 1 كهوف في كانابيري
- 15 لوحات يائي نيسستروم
- 6 حديقة "كروسين"
- 13 خانسكا غوردن
- 1 قلعة كالمار
- 1 الجدار الدائري في كفارنهولم
- 5 مقبرة قديمة
- 2 المرفأ القديم في ريف سويدن
- 5 حوض إيبكينايس
- 7 للقوارب
- 5 سفينة كرونان الحربية
- "تورشوس" (Torsås)
- 3 رحلة سفاري مع الفقمات

- 2 قارب إلى غارين
- 1 الكهوف في كانابيري
- 12 منطقة بوتاستان
- 14 في "غونأ شتورب"
- 7 حديقة "أولسونسكا غوردن"
- 2 قرية "فبيستينين" و"هاللكه"
- 4 محمية "أورافيت" الطبيعية
- 19 "أوديت"
- 6 نصب السلام في "برمسرو"
- 14 حصن بروم سيهوس
- 6 المتحف البحري
- 8 منارة "غارين"
- "نيبرو" (Nybro)
- 9 قبر "قاري كاليه"
- 11 مملكة الكريستال
- 5 متحف "كفور ناسليه"
- 2 للتاريخ الحي
- 2 مصنع أورانيس للزجاج
- 8 مصانع مولروس للزجاج
- 7 الحديقة البيئية هورنشييه
- 10 إيكوبارك
- 10 المتاهات الصخرية
- 12 في غوللاسكروف
- 20 محمية "أورافيت" الطبيعية
- 10 متحف ماديبويه
- 12 للتاريخ المحلي
- "إيمابودا" (Emmaboda)
- 19 متحف فليفت
- 1 "سادرا ليندون"
- 11 مملكة الكريستال
- 13 متحف الجوالة
- 14 في هونسالوتأ
- 14 مدرسة موسهلوتا مولا
- 14 شاهد فيلهلم مويري التذكاري
- 4 فيلهلم مويري
- 4 دوقيمولا
- 16 متحف كلاساتوربيت
- 3 للتاريخ المحلي
- 3 مصنع الزجاج في بودا
- 6 مصنع تقطير كيركبيي

- 20 درب بيالكيلاديين
- "مونسترورس" (Mönsterås)
- 17 أنقاض الدير في كرونوباك
- "أوسكارشامن" (Oskarshamn)
- 8 رحلة بالقارب إلى جزيرة "بلو يونغ فرون"
- 3 متحف دودرهولتارن
- 8 حديقة شيلستروم غوردن
- 1 بيسقاريت وفنيكيت
- 1 مقعد لونغا سوفان في الحديقة
- 3 ستينخيه بي
- 7 فالليبو غورد
- 9 قصر "فريدريك سيبري"
- 22 بروبيغ دين
- 15 أكوام الجوع في هيغروم
- 19 مقلع الحجارة في فونيفيك
- "هوغسبي" (Högsby)
- 18 بوتيروم
- 6 محمية موري كاستل الطبيعية
- 7 الحديقة البيئية هورنشييه
- 7 إيكوبارك
- 9 محمية أبودا كلينت الطبيعية
- 18 درب يوناس ستولتس شريكيف
- 8 نصب الجوع في "فوغرولت"
- 16 صخور شيرك ستينارنا
- "هولتسفيد" (Hultsfred)
- 1 خط السكك الحديدية الضيقة
- 1 "سمول سبوريت"
- 11 متحف مولبلا للسرعة
- 16 متحف الأثاث
- 1 معرض فنون فيرشيروم
- 1 كهف دايغروتان
- 1 تمثال نيلس داي
- 4 لونيبريا
- 10 فندق القصر والممشى
- 13 "ستوري غوردين" في "تيفيرتشد"
- "فيمربي" (Vimmerby)
- 2 مركز نيس الثقافي للكاتبه
- 2 أستريد ليندغرين

PAGE	LOCATION	COLOUR
6	الرحلات	●
8	شخصيات مثيرة للاهتمام	●
12	كيف كان الناس يعيشون في الماضي	●
18	العمل والمهن	●
20	مسارات الطبيعة والمشي	●
22	لمسافات طويلة	●
24	الحجارة في كل مكان	●
	القوارب والتنقلات البحرية	●

العامل والمهنة

كان الكثير من الأطفال والبالغين يعملون بكل جد في الماضي. وكان البعض يعمل لمدة 12 ساعة في اليوم في المصانع وكذلك في الأرض الزراعية. وفي عام 1842، تم إلزام جميع الأطفال بالذهاب إلى المدرسة لمدة ست سنوات على الأقل. ماذا تريد أن تكون عندما تكبر؟

مصنع أورانييس (Orranäs) للزجاج

تضم ورشة "أوريفورس" (Orrefors) فرعاً خارجياً يمكنك فيه تجربة نفخ الزجاج. كما يوجد أيضاً متحف لأشغال الحدادين ومتحف.

يوجد في جنوب "إيلاند" (Öland)

بعض من أشد أراضي خصوبة في السويد. لكن تربة "ألفار" (Alvar) فقيرة جداً ومن الصعب زراعة أي شيء فيها.

مصنع الزجاج في بودا (Boda)

كانت "سمولاند" (Småland) مليئة ذات يوم بأشغال الزجاج، ولكنها لم تعد كذلك. ويضم مصنع بودا لأشغال الزجاج (Boda Glassworks) معرضاً للزجاج الحديث والمحموظ من الماضي. وفي مصنع الأطفال (Kids Factory)، يمكن للأطفال أن يجربوا بأيديهم نفخ الزجاج والرسم والنقش عند الفرن المفتوح.

هل كنت تعلم أن الزجاج هو رمل ذائب؟

نهر إيْمون (Emån)

يبلغ طول نهر إيْمون (Emån) 220 كيلومتراً، وكان في الماضي مساراً حيويًا للنقل، ولذلك يوجد العديد من الصناعات على طول. ويسبح تحت سطح هذا النهر سمك السلمون المرقط العملاق وسمك السلور الغامض.

مصنع تقطير كيركبي (Kyrkeby)

يتمتع صنع الفودكا بتاريخ طويل هنا منذ أكثر من 300 عام. لا مانع من إلقاء نظرة ولكن تستسلم لإغراءات التدوق!

مصانع مولروس (Målerås) للزجاج

في مملكة الزجاج (Glasrikt) المخصصة للأطفال، يمكنك تجربة نفخ الزجاج والسير فوق الجسور بين تماثيل العفاريت وأقزام التروول.

مناجم غلود هامر (Gladhammar)

يتم استخراج النحاس وخام الحديد والكوبالت هنا منذ أكثر من 900 عام. استمتع بالمنظر الرائع على بحيرة "شورش بوخين" (Tjursbosjön).

كان المزارعون يعملون بكل جد في غابات "سمولاند" (Småland) العميقة.

وكانت الحقول الصغيرة حجرية والمحاصيل هزيلة في كثير من الأحيان بما لا يكفي لإطعام الأسرة. فهاجر الكثيرون منهم إلى أمريكا الشمالية بحثاً عن حياة جديدة.

درب بيري ستيغين (Bergstigen) والمحجر

في منطقة "سودرابروكيت" (Södra Bruket) بمقاطعة "ديغير هام" (Degerham) في "إيلاند" (Öland)، تقع أنقاض أعمال قديمة مثيرة للاهتمام. استمر في السير في درب "بيري ستيغين" (Bergstigen) على طول الشاطئ وستصل إلى محجر البرونا (Albrunna).



أتساءل ما إذا كان هذا الطريق يؤدي إلى أمريكا...

مسارات الطبيعة والمشي لمسافات طويلة

تقدم الطبيعة والحياة البرية تجارب رائعة. وإليك بعض الأماكن لزيارتها. هناك العديد من الممرات الممتازة ومواقع الاستحمام. فما الذي يعجبك أكثر في الطبيعة؟

1 شجرة بلوط كلييكن (Kvilleken)

يبلغ عمر شجرة البلوط هذه ألف عام وقد تم ذكرها لأول مرة عام 1772. يبلغ القطر الخارجي للشجرة 13 مترًا، مما يجعلها واحدة من أكبر الأشجار في السويد.

2 قرية "قيستينين" (Vippstenen) و"هالسخه" (Hallasjö)

المنازل المحفوظة جيدًا في قرية "هالسخه" (Hallasjö) تمامًا كما كانت في القرن السابع عشر. "قيستينين" (Vippstenen) هو حجر يبلغ وزنه 35 طنًا يميل عند دفعه.

3 درب السير في الطبيعة سمي يون (Sme-ån)

إنه درب جيد به جسور وأماكن للراحة. إذا كنت محظوظًا، فقد تكتشف القنادس تعالب الماء أو طائر الدنكلة أبيض الحلق.

4 وادي موري كاستيل (More Kastell)

إذا كنت تحب التسلق، فإن "موري كاستيل" (More Kastell) هو المكان المناسب لك. ارتد حذاء التسلق الخاص بك وتسلق الوادي الذي يبلغ ارتفاعه 25 مترًا إذا كنت تجرؤ على ذلك.

5 محمية أبودا كلينت (Aboda Klint)

الطبيعية
مناظر خلابة في محيط جميل. استحم في البحيرة واذهب للصيد والتجديف بالزورق.

6 بيير شام (Beijershamn)

هذا الرصيف الذي يبلغ طوله كيلومترين هو نتيجة لفشل أعمال بناء الميناء. ويوجد اليوم برج مراقبة الطيور والممرات. وقد تم حتى الآن رصد أكثر من 200 نوع مختلف من الطيور.

7 الحديقة البيئية هورنشييه إيكوبارك (Hornsö ecopark)

المكان المناسب للزيارة إذا كانت الحشرات هي شغفك. فالغابة الصنوبرية المختلطة تعد موطنًا لـ 700 نوع مختلف من الخنافس.

10 المتاهات الحجرية

المتاهات الحجرية في "غوللا سكروف" (Gulla-skruv) هي رمز لاجتهاد الناس في العمل في الماضي. لقد تم وضع الحجارة على جانب واحد في خيوط متعرجة عند إفساح الطريق للسكك الحديدية.

11 تونا لوفبارك (Tuna lövpark)

ويوجد في هذه الحديقة المورقة من الأشجار المتساقطة مسار صغير للمشي لمسافات طويلة مع عدة محطات مختلفة. وهناك أيضًا درب للحب.

11 تل غارديبانز باربيت (Garpedansberget)

تل يبلغ ارتفاعه 70 مترًا يوفر إطلالات خلابة على "غامليبي" (Gamleby). وفي القمة توجد حديقة بها منحوتات للتمثيل والعفاريات والتنانين.

14 صخور هينيسيتين (Hängesten) المعلقة

على طول طريق "أودينسفي" (Odensvi) إلى "بلاكستاد" (Blackstad) توجد بعض الصخور المعلقة الرائعة.

16 منتزه نورا كفلس (Norra Kvills) الوطني

واحد من بين 30 حديقة وطنية سويدية. وهي غابة نمت منذ قديم الزمان بها نباتات وحيوانات مثيرة للاهتمام.

18 درب يونا سستولتس شريكفيغ (Jonas Stolts kyrkväg)

سر على خطى صانع الأحذية "يونا سستولت" (Jonas Stolt) الذي صور الحياة قبل 200 عام.

17 أورن بيربيت (Örnberget) / فرو بيربيت (Fruberget)

تقدم "أورن بيربيت" (Örnberget) والقلعة القديمة في "فرو بيربيت" (Fruberget) إطلالات رائعة على الغابة والبحر. كما يوجد كهف في الطريق إلى القلعة.

19 "أوديت" (Ödet)

"أوديت" (Ödet) هي مساحة طبيعية مبهجة بها ممرات وجسور للمشاة. وبها برج لمراقبة الطيور، كما تسكنها بعض الحشرات غير العادية.

21 صخرة رانكي ستان (Runkesten)

تزن هذه الصخرة الكبيرة 260 طنًا، ولكن يمكنها أن تزحزح عند الدفع. تقول الأسطورة إن العملاقة "كورا" (Kåra) ألقت بالحجر هنا.

22 بروبيغ دين (Bråbygden)

تجول في منطقة "بروبويجدين" (Bråbygden). فيها مشهد ثقافي جميل به الكثير ليقدمه إليك.

12 محمية "أوراريقيت" (Örarevet)

"سفاكيكسمولا" (Svart-bäcksmåla) هي محمية طبيعية للأنشطة في الهواء الطلق. وكانت بحيرة البلطيق الجليدية تغطي أجزاء كبيرة من جنوب السويد في الماضي. وتسمى الحفر التي تراها في الأرض بحفر الثلج الميت.

15 بحيرة ميكيل موسن (Möckelmossen)

أكبر بحيرة في "أفار" (Alvar). عدة مسارات تمتد من هنا إلى "أفار" (Alvar). هناك أيضًا بعض الكتل الخرسانية التي كانت جزءًا من حقل اختبار سري في "إيلاند" (Öland).

هل يمكنك عبور المتاهة دون أن تصادف حشرة؟ كم عدد أثار الأقدام التي تركتها؟

20 درب بيالكليادين (Bielkeleden)

يتقدم درب "بيالكليادين" (Bielkeleden) حول بحيرة "غريمانس مولاخون" (Grimmansmålasjön) عبر مشاهد طبيعية مثيرة. ستري هنا آثارًا للمزرعة عائلة "بيالكه" (Bielke) التي تعود للقرن الوسطي.

أحجار في كل مكان

أيضا نظرت توجد أحجار. إنها
صخور و جلاميد من الجليد المكوّن
على البر. وهناك أسوار حجرية
ومساكن وقلاع بناها الناس من
الحجر. ولولا كل هذه الأحجار، كانت
ستبدو "سمولاند" (Småland)
و "إيلاند" (Öland) مختلفتين
كثيرًا.
ما الذي تريد أن تبنيه من الحجر؟

جدران حجرية
توجد جدران حجرية في
جميع أنحاء "سمولاند"
(Småland). وكان لابد
من إزالة هذه الأحجار
لزراعة الأرض. وإذا وضعت
كل الجدران من طرف إلى
آخر، فستمتد آلاف
الكيلومترات.

منجم ستينيبيو (Stenebo) في
أوكنا (Ukna)
يعود تاريخ المنجم إلى القرن السابع عشر وينخفض
بمقدار 90 مترًا. ويكون عليك أن تدخل عبر ممر يبلغ
طوله 85 مترًا إلى قاعة ملك الجبل (Mountain
King). أحضر معك مصباحًا وملابس متينة.

الجدران الدائري في كفارنهولمن (Kvarnholmen)
"كالمار" (Kalmar) هي واحدة من أربع مدن سويدية كان
لديها جدار حجري دائري. وكان قد تم بناؤه في القرن السابع
عشر للدفاع عن المدينة من الهجوم.

ميتمورين (Mittmuren)
ميتمورين " (Mittmuren)
هو جدار حجري يبلغ طوله
40 كيلومترًا يقسم الشرق
والغرب في جنوب "إيلاند"
(Öland). ويمتد بطول
سباق للماراتون، كما توجد
عدة دروب تقطعه.

حجر "كارلبي" (Karlevi)
المنقوش
حجر منقوش كبير تم
نصبه قبل ألف عام تكريما
لـ "سيبه" (Sibbe)،
الزعيم الدنماركي الذي
من المرجح أن يكون قد
تم دفنه هناك.

نصب السلام في
"برمسبرو" (Brömsebro)
نصب تذكاري لمعاهدة
السلام الموقعة بين
الدنمارك والسويد عام
1645. وكانت
لمعاهدة بمثابة بداية
عهد السويد كقوة
عظمى حول بحر
البلطيق.

نصب الجوع (Hunger)
monument
على طول الطريق الريفي القديم في "فاغر
هولت" (Fagerhult) يقف نصب تذكاري
للأشخاص الذين ماتوا جوعًا في القرن
التاسع عشر.

مقاطعة كالمار (KAL-) بها العديد من القلاع والحصون

أطلال قلعة ستيفي هولم (Stegholm)
تم بناء هذه القلعة المحصنة في العصور الوسطى
للدفاع عن خليج "غاملبي" (Gamleby)
و "فيسترفيك" (Västervik). مهرجان الموسيقى
السنوي "فيستيفستيفالين" (Visfestivalen)
جنبا إلى جنب مع الفعاليات الأخرى.

قلعة بوريهولم (Borgholm)
كانت القلعة قد احترقت منذ أكثر من 200 عام،
ولذلك لا يوجد لها سقف. ويقال إنها مسكونة
بشبح "السيدة البيضاء".

قلعة إيكيتورب (Eketorp)
يعود تاريخ "إيكيتورب" (Eketorp) إلى القرن
الرابع. واليوم هي القلعة القديمة الوحيدة التي
أعيد بناؤها في السويد. ويمكنك معايشة شكل
الحياة في الماضي في قلعة.

قلعة غرو بوري (Gråborg)
يعود تاريخ الحصن القديم والأكثر حجما في
"إيلاند" (Öland) إلى أكثر من ألف عام. وترقى
أسوار الحصن إلى أربعة أمتار ويبلغ طول الجدار
بأكمله بطول 640 مترًا. وربما كان الحصن مركزًا
تجاريًا.

قلعة كالمار (Kalmar)
تعود أقدم أجزاء قلعة "كالمار" (Kalmar) إلى ما
يقرب من ألف عام. وكان يتم جلب الأحجار من
"إيلاند" (Öland). وأعاد "غوستاف فاسا"
(Gustav Vasa) وأبناؤه بناء القلعة في القرن
السادس عشر.

حصن بروم سيهوس (Brömsehus)
يقع حصن "بروم سيهوس" (Brömsehus) على
الحدود الدنماركية السويدية عند نهر "بروم
سيبيك" (Brömsebäck). ولم يعد يتبقى منها
اليوم سوى أطلال تذكرنا بالفترة التي كانت
تخضع خلالها "بليكينجه" (Blekinge) إلى
الدنمارك.

أكوام الجوع
توجد في "هيغروم" (Hägerum) أكوام حجرية
كبيرة مربعة يُقال إن النساء والأطفال قد شيدوها.
وكانوا يتلقون أجرهم من الطحين والخبز.

صخور شيرك ستينارنا (Kyrkstenarna)
ثلاث صخور كبيرة تشكل مساحة يمكنك الدخول إليها.
وكان يتم استخدامها كنيسة في القرن السابع عشر.

أنقاض الدير
في كرونوباك (Kro-nobäck)
أنقاض دير من القرن الخامس
عشر. كان بإمكان البحارة وعابري
الطريق قضاء ليلة مع الرهبان.
ويعمل الدير أيضًا كمستشفى.

محجر فونيفيك (Vånevik)
كان هناك العديد من
المحاجر المنتشرة على
طول الساحل. وكانت
فونيفيك (Vånevik) مركز
صناعة الحجر في مقاطعة
"كالمار" (Kalmar). ويوجد
الآن متحف ومسار للمشبي
لمسافات طويلة.

سفينة الأغاني (Visans Skepp)
أقيمت سفينة الأغاني
في الثمانينيات من
القرن الماضي في
ستوربيرو (Store-bro). وهي مصنوعة
من 20 كتلة حجرية
على شكل سفينة.
تحتوي كل كتلة على
أغنيتين سويديتين.

هل كنت تعلم...
معظم جدران
"إيلاند" (Öland)
الحجرية من الحجر
الجيري المقدس
فوق بعضه البعض.

كم عدد أزواج
العيون التي
يمكنك أن تجدها؟

القوارب والتنقلات البحرية

6 متحف بيرى كقارا (Bergkvara) البحري

ويعرض المستودع القديم صورًا وأغراضًا من السفن القديمة. وكان هذا المتحف في الماضي مكانًا مهمًا لبناء السفن والتجارة.

تمرح الخنازير على الجزيرة. كم إجمالي عدد الحيوانات الموجودة؟



.....



.....



.....

1 منارة تول جون (Tall John)

يبلغ ارتفاع المنارة الواقعة في أقصى جنوب "إيلاند" (42 Öland) مترًا وهي الأطول في السويد. ويمكنك صعود الدرج المؤلف من 197 درجة لتحظى بأروع مشهد يطل على "إيلاند" (Öland).

تمتلك مقاطعة "كالمار" (Kalmar) أطول ساحل في البلاد. وكان هذا مهمًا حيث كان يتم نقل كل شيء عن طريق البحر. وكان هناك أيضًا العديد من أحواض المراكب والموانئ على طول الساحل. واليوم، يتم نقل معظم الأغراض عن طريق البر أو السكك الحديدية، لذلك لا يتم استخدام الموانئ بنفس القدر. ما الذي يعجبك أكثر في البحر؟

2 الساحة القديمة لبناء المراكب في "ريف سويدين" (Revsudden)

تم بناء قوارب كبيرة هنا في الماضي. كان آخر قارب هو المركب الشراعي "يوهاننا" (Johanna)، الذي تم إطلاقه في عام 1867. أبحث عن الكومة الحجرية القريبة من القناة حيث دُفن "خونغ خيجه" (Kung Skägge).

4 ميناء الصيد في "بلاسينغه" (Bläsinge)

ميناء صيد حقيقي مع متحف مُقام في أحد المراكب. وإذا كنت محظوظًا، فقد تحصل على بعض الأسماك الطازجة مباشرة من القارب.

3 برج الاستطلاع إيدو (Idö)

من سطح برج المشاهدة القديم، يمكنك رؤية مسافة تمتد لعدة كيلومترات فوق البر والبحر. كما يتم عرض صور وأغراض قديمة من الحياة في الأرخبيل.

5 حوض إيكيناس (Ekenäs) للقوارب

تم صنع القوارب لأول مرة هنا في عام 1860. واليوم، يقوم الفناء بتجديد القوارب الخشبية وإصلاحها. كما تضم "إيكينيس" (Ekenäs) أيضًا مخبزًا صغيرًا.

منارة "غاربين" (Garpen)

تستغرق الرحلة من "بيرى كقارا" (Bergkvara) إلى جزيرة "غاربين" (Garpen) حوالي 15 دقيقة بالقارب. تسلق المنارة لتحظى بإطلالة على مضيق "كالمار" (Kalmar Sound).

حطام سفينة مارش ماكالوس (Mars Makalös)

في متحف "قيستريك" (Västervik)، يمكنك القيام برحلة إلى قاع البحر بمساعدة التقنيات الحديثة لإلقاء نظرة على السفينة الحربية الكبيرة الموجودة هناك منذ عام 1564.

7 سفينة كرونان (Kronan) الحربية

يتم عرض المكتشفات المأخوذة من السفينة "كرونان" (Kronan) في متحف مقاطعة "كالمار" (Kalmar). لقد كانت واحدة من أكبر السفن في العالم عندما غرقت قبالة ساحل "إيلاند" (Öland) في عام 1676. وتم العثور عليها في عام 1980، وتم استرداد كل شيء؛ بدءًا من المدافع الكبيرة وحتى العملات الذهبية منذ ذلك الحين.

8 ساحة "هولمس" (Holms) لبناء المراكب في غامليبي (Gamleby)

لقد تم بناء بعض من أسرع القوارب الشراعية في العالم هنا في القرن العشرين. وقد فاز البعض منها بميداليات أولمبية وبطولات العالم. وكان الميناء نفسه مكانًا مهمًا للتجارة والنقل.

وقت اختبار المعلومات



1. صفحة:
2. صفحة:
3. صفحة:
4. صفحة:

يوجد بالأعلى أربعة أماكن زارها القديس. في أي صفحة من هذا الدليل توجد هذه الأماكن؟

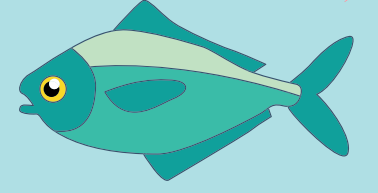
- st
- st
- st

املاً المربعات الفارغة. يمكنك وضع عنصر واحد فقط من كل شيء في كل صف يمتد لأسفل وكل صف يمتد بشكل متقاطع، وفي كل خانة تضم أربعة مربعات.

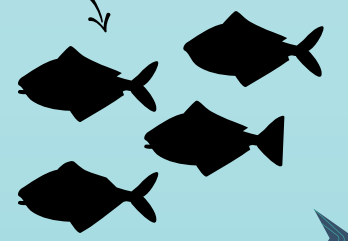
اخلط الحروف لتجد اسم مخلوق يعيش في البحر. ثم ابحث عنه.

- س
- ك
- م
- ة

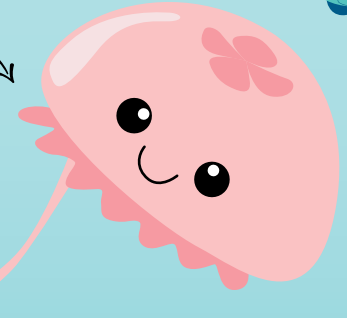
ماذا ترى في الصورة والذي لا ينتمي إلى البحر؟ ضع علامة x فوقه.



ضع دائرة حول الشكل الصحيح الذي يناسب السمكة أعلاه.



ارسم المزيد من المجسات على قنديل البحر



قم بالتوجيه نحو الكلمة التالية بالترتيب الأبجدي.

ابحث عن سمكة مماثلة وارسم دائرة حولها!



كم عدد العملات الذهبية التي يمكنك أن تجدها في قاع البحر؟

ضع دائرة حول الأصداف العشر الخضراء المتماثلة.

بلح البحر

صدفة

قارب

سمك

إنقليس

كنز

قديس

ماء

مرساة

سلطعون

مقاطعة "كالمار" (KALMAR)

عامرة بالأماكن الرائعة...

... وجميعها لديها
قصة ترويها.



DESTINATION KALMAR



Europeiska
regionala
utvecklingsfonden



مطبوعة حريصة على البيئة



هذا المنشور جزء من مشروع مقاطعة "كالمار" (Kalmar) ذات الطابع التاريخي الفريد.
وقد تم إنتاجه من قبل Los Formos. اقرأ المزيد على uhkl.kalmar.se