

Verksamhetsberättelse med årsredovisning 2022



Stiftelsen Kalmar läns museum
Jenny Nyströms och Curt Stoopendaals stiftelse



Visste du detta om Kalmar läns museum?

- 2022 var det totala antalet deltagare och besökare 75 626 personer.
- Besöksmålet Kalmar läns museum hade 52 819 besökare varav 13 682 barn och ungdomar
- Läns museets viktigaste enskilda varumärken är Regalskeppet Kronan, Jenny Nyström, Sandby borg och Tidsresor
- Läns museet genomför pedagogiska program med skolor från Kalmar läns alla kommuner och läns museet har samarbetsprojekt eller uppdrag i samtliga kommuner.
- Kalmar läns museum har en bred kulturarvsverksamhet med arkeologi, arkiv, byggnadsvård, konservering, kulturmiljöpedagogik, marinarkeologi, utställningar mm
- Kalmar läns museum bedriver en internationell verksamhet genom den internationella organisationen Bridging Ages ideell förening med säte på Kalmar läns museum
- Kalmar läns museum är en stor arbetsplats i centrala Kalmar med cirka 75 anställda. Därutöver ett stort antal tidsbegränsat anställda, praktikanter och volontärer.
- Läns museets omsättning var 2022 cirka 62,5 miljoner.
- Självfinansieringsgraden är drygt 50 %. Vi skapar egna intäkter genom entréer, försäljning, uppdragsintäkter samt sökta projekt- och forskningsbidrag.
- Kalmar läns museum har sitt ursprung från 1871. År 1977 ombildades läns museet till stiftelse med Landstinget (nu Region Kalmar län), Kalmar kommun och Kalmar läns hembygdsförbund som stiftare.
- 2012 invigdes nya föremålsmagasin i f d Volvofabriken.
- Företagsforskarskolan Grasca startade år 2015
- 2019 avslutade Kalmar läns museum sin verksamhet vid Eketorps borg
- 2020 innebar pandemin en omfattande digital omställning så att läns museet nu erbjuder ökad tillgänglighet i hela länet genom filmer, livesända program och podcasten Museimagasinet.
- Under 2021 firade läns museet och Kalmar läns hembygdsförbund gemensamt 150-årsjubileum.

Verksamhetsberättelse med årsredovisning 2022

Stiftelsen Kalmar läns museum
Jenny Nyströms och Curt Stoopendaals stiftelse

Copyright

Kalmar läns museum 2023
Box 104, S-39121 Kalmar
www.kalmarlansmuseum.se

Layout

Seija Nyberg

Tryck

Arkitektkopia, Kalmar 2023

Foto

Kalmar läns museum, om inte annat anges

Omslagsbild

Full fart i Virserum! Ett nytt varumärke, "Kulturbesöksmål Virserum", utvecklades under 2022 inom projektet Unika historiska Kalmar län, tillsammans med företag och föreningar på orten.
Fotograf: Alexander Hall



Länsmuseet genomför omkring 100 tidsresor varje år.
Då ingår det ofta att baka bröd och uppleva elden.

Innehåll

Gör ni så mycket – det hade jag ingen aning om!	6
Styrelse och organisation	8
Bebyggelseenheten	13
Arkeologienheten/Museiarkeologi sydost	21
Kronan - marinarkeologi	27
Samlingsenheten.....	35
Publika enheten	45
Unika historiska Kalmar län	57
Kanslienheten.....	61
Stiftelsen Wimmerströmska gården	63
Årsredovisning Stiftelsen Kalmar läns museum.....	65
Årsredovisning Jenny Nyströms och Curt Stoopendaals stiftelse.....	73
Häradshövding Liss-Erik Björkmans fond.....	79
Statistik och nyckeltal.....	80
Personal	81

Gör ni så mycket – det hade jag ingen aning om!

Vi är ofta ute och presenterar länsmuseumets verksamhet. Rubriken visar den vanligaste kommentaren som vi får. Länsmuseumets verksamhet förknippas starkt med museibygnaden och besöksmålet Ångkvarnen i Kalmar. Våra starka varumärken Regalskeppet Kronan, Jenny Nyström och Sandby borg stärker detta. Runt om i vårt fantastiska län är verksamheten desto mer förknippad med bland annat tidsresor, byggnadsvård och arkeologi. De senare åren och inte minst under 2022 har detta kompletterats med projektet Unika historiska Kalmar län. I tio av länets kommuner har vi under 2,5 år genomfört en mängd aktiviteter tillsammans med de övriga 16 aktörerna i projektet. Flera gånger har jag fått höra kommentaren att projektet har vidgat bilden av vad ett museum kan göra. Vi är så glada för det! Museer är spännande organisationer med korta beslutsvägar, många möjligheter och sammantaget en komplex verksamhet med många olika ben att stå på och verksamheter att bedriva. Jag är glad och stolt över att få vara museichef för Kalmar läns museum. Vi har bedrivit en bred och framåtsträvande kulturarvsverksamhet i främst Kalmar län samt arkeologi i Kronobergs län och flera olika nationella och internationella samarbetsprojekt.

Vi har ändrat vår organisation för att bli ännu bättre på att dels nå er – vår publik och våra deltagare, dels stärka möjligheterna att bedriva en professionell samlingsverksamhet och få våra samlingar tillgängliga för utställningar, forskning och för alla som är nyfikna. Ett viktigt steg i rätt riktning var att vi under året anslöt oss till K-samsök som bidrar digital tillgänglighet till museisamlingarna. Utställningen *Stig På* blev vår första kulturhistoriska utställning om länet på

länge där vi försökte ge en bred översiktlig bild av länets utveckling, lyfta fram länsbor som har bidragit genom seklerna och detta väl illustrerat med fina föremål ur samlingarna. Även Kronanutställningen förmerades genom utställningen *Gåtor och fragment* där ni besökare får hjälpa oss att förstå föremål och sammanhang.

Det fleråriga projektet att få samlingarna i god ordning och i bra lokaler har under året bestått i flytt av textilsamlingen och flytt av Kronans magasin i hamnen. Detta möjliggjordes tack vare utökade ytor i Magasinet i fd Volvofabriken och extra stöd från Kalmar kommun. Särskilt viktiga gåvor till samlingarna var under året dels en samling personliga tillhörigheter och brev som har tillhört Lotte Laserstein dels, fotograf Åke Håkanssons fina bildarkiv som dessutom har ordnats och skannats av hans barnbarn på ett fint sätt. Ur samlingen har flera permanent utställda Jenny Nyströmtavlor rengjorts och konserverats. Konservatorerna har också varit starkt involverade i flytten från hamnen och genomfört flera intressanta textila konservatorsuppdrag från olika delar av södra Sverige.

Tidsreseverksamheten är fortsatt mycket uppskattad och har pågått med fullbokade dagar både höst och vår. Nu sker ett utvecklingsarbete för att även nå målgruppen förskolebarn. De yngre barnen har vi även nått genom berättarprogram runt om i länet för 800 stycken 1-2-klassare i länet, miniguidesutbildning och Historieklubbens verksamhet. Föregående års utställning Hemligheten har under 2022 följts upp med workshops för gymnasieelever om psykisk hälsa och mående. För målgruppen äldre har vi genomfört upp-



Bötterumsmässan 2022 där museichefen, Örjan Molander, guidade intresserade besökare.

skattade program med läsning i samarbete med Kamradstiftelsen och historiska modevisningar i samarbete med Irene och Bo Adolfssons stiftelse.

Vi har fortsatt samarbetet med hembygdsrörelsen och länsstyrelsen. Bötterumsmässan blev mycket lyckad med ca 2500 besökare och Oskarshamnsseminariet om länets kulturarv genomfördes med temat turism. I Fröreda genomfördes uppskattade byggnadsvårdsdagar med fördjupning om dendrokronologi.

Tillsammans med Linnéuniversitetet har de arkeologiska undersökningarna i gamla Skogsby genomförts och i den gemensamma forskarskolan har ytterligare en doktorand nått målet att bli disputerad. På torget i Växjö har intressanta medeltida lämningar kommit i dagern. Sandby borgsprojektet har rönt fortsatt stort intresse och med ett stort utlån till Moesgaard museums och deras stora utställning *Ud af kaos*. Under hösten fick arkeologiforskningen om Öland ett fantastiskt tillskott då Riksbankens Jubileumsfond meddelade att man har beviljat 43 miljoner till utvecklad forskning om Ölands borgar.

Efter ett omfattande utvecklingsarbete lanserades läns museets nya hemsida med webbshop, kartfunktion, KLM Play och många nya möjligheter för museet att nå vår publik på ett mer tillgängligt

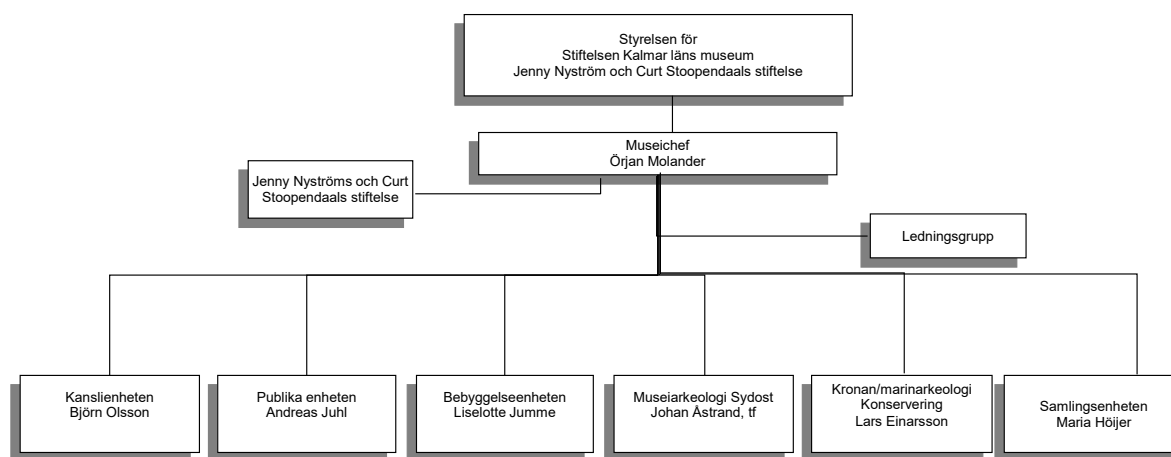
sätt. De digitala satsningarna med utvecklad föreläsningssal kom till stor nytta när vi tillsammans med länsstyrelsen bjöd in länets alla kommuner till en uppskattad utbildningsdag om Plan och bygglagen. Den digitala tekniken användes också för en så kallad 360-graders guidning för Wimmerströmska gården i Västervik

Året 2022 har bestått av många härliga framgångar och fina kvitton från er länsbor att ni uppskattar verksamheten. Tidvis har det också varit stora utmaningar att få ekonomin i balans och att prioritera mellan många angelägna uppgifter och behov. Efter sommaren intensifierades dialogen med Kalmar kommun och Region Kalmar län vilket strax före jul resulterade i beslut om ett synnerligen välkommet kapitaltillskott på totalt 15 miljoner. Detta var en helt avgörande framgång och beslut som ger förutsättningar att läns museet ska kunna utvecklas och leva upp till ett uttalande från en stor nationell aktör: "Kalmar läns museum är en galjonsfigur bland läns museer och ett supermuseum i museisverige!"

Tack alla ni som på olika sätt har bidragit till verksamheten under året och att vi lever våra värdeord Kunskap - Samhällsnytta - Tillsammans.

Örjan Molander
Museichef och landsantikvarie

Styrelse och organisation



Kalmar läns museums styrelse, 2022

Region Kalmar län

Jonas Hellberg, ordf
Ingegerd Petersson
Kaj Holst

Kalmar kommun

Christopher Dywik, v ordf
Jenny Melander
Bengt Skoog

Kalmar Läns Hembygdsförbund

Lisbeth Svensson, ingår i AU
Lisbeth Lennartsson
Hans Ålund (ersätter
Monica Björklund från juni 2022)

Ersättare

Katrin Stagnell
Lotta Wahlmino
Bengt-Olof Roos

Thomas Jansson
Nikoletta Lettersson
Lasse Johansson

Ann-Marie Hagelin
Dea Carlsson
Bertil Johansson

Revisorer

Ann-Margret Lindholm

Jan Bengtsson

Kerstin Ljungdahl

Ersättare

Anna Larsdotter

Dan Sandberg

Anders Emilsson

Revision

Auktoriserad revisor Björn Bergljung, PwC

Jenny Nyströms och Curt Stoopendaals stiftelse 2022

Samma ledamöter och revisionsfirma som ovan med undantag för valda revisorer:

Revisorer

Tuulikki Åkesson

Jan Bengtsson

Kerstin Ljungdahl

Ersättare

Tommy Englund

Dan Sandberg

Anders Emilsson

Enheter och ansvarsområden

Kalmar läns museums verksamhet är organisatoriskt indelad i sex enheter med olika verksamhetsinriktningar. Varje enhet leds av en enhetschef som även sitter med i ledningsgruppen. Enhetschefen har ett övergripande ansvar för verksamhet, personal, resultat och budget för enheten och rapporterar till museichef. Respektive enhet kan ha samordnare som driver det dagliga operativa arbetet tillsammans med medarbetarna men har inget personalansvar. Under 2022 har en omorganisation genomförts i två steg.

Arkeologienheten/Museiarkeologi sydost

Enheten svarar för arkeologisk uppdragsverksamhet och kunskapsuppbyggnad. Här ligger också huvudansvaret för kulturlandskapsfrågor och GIS-hantering. Enheten är uppdragsfinansierad genom externt finansierade uppdrag och särskilt initierade projekt. Inom enheten ligger också Sandby borgsprojektet samt företagsforskarskolan Grasca. Verksamheten har en filial i Växjö/Kronoberg.

Bebyggelseenheten

Enheten svarar för antikvarisk kompetens gällande byggnader och bebyggelsemiljöer. Råd om byggnadsvård erbjuds till fastighetsägare som kommuner, privatpersoner, hembygdsföreningar och kyrkliga församlingar. Enheten deltar aktivt i bevarande- och utvecklingsfrågor i samhällsplaneringen, särskilt framtagande av kommunala kulturmiljöprogram. Större delen av verksamheten bedrivs som externt finansierade uppdrag och särskilt initierade projekt ex projektet Unika historiska Kalmar län.

Kansli- och serviceenheten

Enheten svarar för ekonomi-, personal- och styrelseadministration, strategiskt HR-arbete, IT-utveckling med dataansvar, säkerhetsfrågor, verkstad, tillsyn och skötsel av fastigheter och fordon, tekniska installationer, diarium, inköp av kontorsmaterial, kontorsvaktmästeri och lokalvård. Enheten är en aktiv part i arbetsgivarorganisationen Sobonas arbete.



Filminspelning i Vånevik om stenhuggeriet vid 1900-talets början, utfördes inom projektet Unika historiska Kalmar län.



Tändkulemotor förevisas utanför Vissefjärda kyrkstallar, en miljö som förvaltas av hembygdsföreningen.

Publika enheten (from 2023-01-01)

Enheten har ansvar för pedagogisk verksamhet, besöksmålsutveckling och kommunikation. Inom ansvaret ryms utställningsproduktion, underhåll och innehåll, publika och pedagogiska program samt guidningar. Enheten bedriver kulturmiljöpedagogisk verksamhet i Kalmar län med särskild inriktning mot barn och ungdom med pedagogiska program, Tidsresor och kostymateljé. Under den pedagogiska enheten ligger även Bridging Ages som är den internationella verksamheten. Enheten ansvarar för marknadsföring och sponsorkontakter, hemsida, sociala medier, podd- och filmproduktion, tryckerifunktion, restaurang och kafé, konferens samt butik och reception.

Kronan/marinarkeologi/konservering

Verksamheten omfattar Kronanprojektet, Kronanutställningen, marinarkeologisk uppdragsverksamhet, konservering av arkeologiskt material av trä och metall och textilkonservering samt särskilda vårdinsatser för samlingarna.

Samlingsenheten (from 2022-09-01)

Enheten svarar för kompetens inom samlingsförvaltning vad det gäller minnesfunktionerna på museet. I enheten ingår förutom föremåls- och bildsamlingar även museets bibliotek och arkiv. Enheten ansvarar för såväl fysisk som digital arkivering samt museets dokument-, foto, och diariehantering. Vid enheten finns också en digitaliseringsverksamhet inom ramen för KulturarvsIT.

Jenny Nyströms och Curt Stoopendaals stiftelse

Stiftelsen ska främja vetenskaplig forskning med anknytning till Jenny Nyströms och Curt Stoopendaals liv och konstnärliga verksamhet. Stiftelsen förvaltar samlingar och utställningen på länsmuseumet samt handhar upphovsrättsärenden. Stiftelsen har samma styrelse som länsmuseumstiftelsen.

Övrigt

Kalmar läns museum bedriver även verksamhet genom Stiftelsen Krusenstiernska gården i Kalmar (museichefen vice ordförande) och Wimmer-



strömska gården i Västervik (museichefen ordförande). Museichefen tillika landsantikvarien är ledamot i Smålands akademi och Stiftelsen Gamleby Tingshus. Museichefen är även adjungerad i styrelserna för Kalmar läns hembygdsförbund och Ölands hembygdsförbund samt ordförande i Föreningen Sveriges landsantikvarier.

Bebyggelseantikvarie Richard Edlund är ledamot i Hammarskjöldska stiftelsen, Tuna, Vimmerby kommun. Enhetschef Björn Olsson är ordförande i Museiadministrativa föreningen (MUSAD). Pedagog Tina Lindström är styrelseledamot i Kalmar Konstmuseum.

Inom projektet Unika historiska Kalmar län har ett utvecklingsprojekt med Tjorvenmuseet i Rockneby ingått.



Prova på
LERKLINING
Stadstorp 132

Att testa på lerklining blev populärt på Bötterumsmässan, bland både stora och små.

Bebyggelseenheten

Bebyggelseenheten arbetar med den fysiska miljö som omger oss - byggnader, bebyggelsemiljöer och kulturmiljöer i allmänhet. Syftet är att skapa goda livsmiljöer med historiskt djup och estetiska värden för oss människor och bidra till ett hållbart samhälle med både bevarande- och utveckling i fokus. Enheten deltar aktivt i samhällsplanering och aktuella samhällsfrågor genom samarbete med länets kommuner, länsstyrelsen med flera. Genom samverkan med föreningar, nätverk, organisationer, entreprenörer och privatpersoner på kommunal, regional och nationell nivå skapar vi engagemang och sprider kunskap om värdefulla bebyggelsemiljöer och praktisk byggnadsvård. Varje år utförs ett stort antal uppdrag och hanteras rådgivningsärenden i alla länets kommuner.

Från 2021 blev projektet Unika historiska Kalmar län en del av enhetens verksamhet och länsmuseets projektledare Maja Heuer en medarbetare. Projektet redovisas under egen rubrik.

Sammanfattning

Genom att kombinera den anslagsfinansierade verksamheten (ca 10%) med uppdragsverksamhet (ca 90%) lyfter enheten kulturarvsfrågor i hela länet. Medarbetarna har under 2022 spridit kunskap och skapat delaktighet kring kulturmiljöer och byggnadsvård i flera olika sammanhang och forum såsom poddar, filmer, tidningsartiklar, utredningar, praktiska restaureringsprojekt och i möten med fastighetsägare och andra som förvaltar kulturmiljöer. Efter pandemin fanns ett uppdämt behov av fysiska arrangemang 2022. Bötterumsmässan återkom och gjorde succé med 2500 besökare under en dag i september. Kurser och guidningar genomfördes på flera olika platser

i länet. Hållbarhetsfrågor och utvecklingsfrågor genomsyrar verksamheten utifrån bland annat mål i Agenda 2030, politik för Gestaltad livsmiljö och de nationella kulturmiljömålen.

Tre större projekt under året var arbetet med Västerviks kommuns kulturmiljöprogram, ett kunskapsutvecklingsprojekt rörande Fröreda storegård i Hultsfreds kommun samt PBL-utbildningar som erbjöds länets alla kommuner. Arbetet med Svenska kyrkans byggnader och kyrkogårdar utgjorde en relativt stor del av enhetens uppdrag under året.

TILLSAMMANS - Samarbeten och nätverk

Under året har Bebyggelseenheten fortsatt samarbetet med länsstyrelsen i Kalmar län samt Linköpings och Växjö stift, länets kommuner, svenska kyrkans pastorat och församlingar samt hembygdsrörelsen.

Enheten arbetar aktivt med att få in kulturmiljöfrågor i planering och bygglovshandläggning i kommunerna och utgör remissinstans för översiktsplaner, detaljplaner och program. Tillsammans med länsstyrelsen anordnades i början av året en heldagsutbildning för kommunernas bygglovshandläggare, byggnadsinspektörer och planarkitekter om "Kulturvärden och plan- och bygglagen (PBL)". Cirka 65 tjänstepersoner från alla länets 12 kommuner deltog på kursen som fick mycket positivt gensvar.

Nationellt samverkar enheten med andra regionala museer genom föreningen BARK där erfarenhetsutbyte och samverkan sker. En särskild



Anrika Sporthörnan i Kalmar genomgick varsam renovering och ombyggnad och fick ny färgsättning med hjälp av byggnadsantikvarisk medverkan under 2022. Pryder sin plats i stadsbilden!

satsning är den nationella temadagen Fönsterrenoveringens dag 30 maj där Sveriges museer (genom BARK) samverkar med Svenska byggnadsvårdsföreningen. Kalmar läns museums filmer om fönsterrenovering sprids mycket genom denna temadag men är också allmänt mycket populära på museets YouTube-kanal. Med länsmuseumerna i Småland; Jönköpings läns museum och Kulturparken Småland/Smålands museum finns ett mer inarbetat samarbete och möjligheter till utbyte av tjänster.

Enheten har under året haft värdefulla samarbeten med länets hembygdsförbund och hembygdsföreningar bland annat i samband med Bötterumsmässan, vid kursverksamhet och i ett fördjupningsprojekt kring Fröreda storegård i Hultsfreds kommun.

En lös form av samverkan finns med Uppsala universitet inom projektet HASP där bland annat Kvarnholmens bebyggelse och boende under 1600–1800-talen studeras. Med Nationellt Cen-

trum för Kulturarvspedagogik (NCK) har samverkan skett i ett projekt som studerar hur man kan utvärdera samhällseffekter av kulturmiljövård. När nätverket för byggnadsvårdsföretag i sydost, Byggnadsvård Qvarnarp, samlades på Ölands museum Himmelsberga under året, deltog en av medarbetarna för att presentera hur byggnadsantikvarier arbetar i byggprocesser. Att ha kunskap om byggföretag med särskild inriktning mot byggnadsvård är viktigt när byggnadsantikvarierna ger råd till fastighetsägare om lämpliga företag att kontakta.

Kulturarv - bevara, använda och UTVECKLA - i hela Kalmar län

Inom ramen för anslagsmedel arbetar enheten för dialog med fastighetsägare, föreningar, och kommuner i hela Kalmar län, liksom med Svenska kyrkans pastorat och församlingar. Råd ges om exempelvis traditionella material och metoder, lämpliga hantverkare, varsam renovering, energieffektivisering och utveckling vid nya önskemål eller ändamål. I form av yttranden till kommu-

ner och länsstyrelsen ges också antikvariska synpunkter på nya planer och program.

Som en del i kulturinstitutionens uppgift har medarbetarna under året engagerat sig i en rad ärenden som rör ovarsamma ombyggnader, eftersatt underhåll och rivningshotade byggnader. I Kalmar har engagemanget kring Kvarnholmens äldre bebyggelse fortsatt där särskilda kontakter tagits med Kalmar kommun och tre ärenden vid Storgatan har särskilt uppmärksammats. Återkommande diskussioner förs om hur stora exploateringar som är möjliga på Kvarnholmen, särskilt kring gästhamnen, stationsområdet och i hamnen med hänsyn till riksintresset för kulturmiljövården och stadskärnans kulturvärden.

Att ha kunskap om kulturvärden i den fysiska miljön är en förutsättning för en god utveckling av en kommun. Under 2022 har arbeten med kommunala kulturmiljöprogram pågått i Västerviks, Oskarshamns och Hultsfreds kommuner. Västerviks kommuns kulturmiljöprogram slutfördes under året och antogs av kommunfullmäktige. Under 2022 har också kulturhistoriska kunskaps- och planeringsunderlag tagits fram för Västerviks sjukhus långsiktiga utveckling, detta på uppdrag av Region Kalmar län.

I samverkan med Kalmar kommun har underhållsarbeten fortsatt på Kvarnholmens befästningsverk, detta år med murarna kring Västerport. Samarbetet med Statens fastighetsverk har fortsatt under året, dock i liten skala då endast mindre arbeten har utförts på Kalmar och Borgholms slott. Vid ett av arbetena på Kalmar slott togs dendrokronologiska prover på ett äldre golv med provsvaret 1200-tal! Nyheten väckte mycket uppmärksamhet även nationellt.

På uppdrag av Sjöfartsverket har enheten bidragit till en varsam restaurering av fyren vid Kapelludden på östra Öland. För det omfattande byggnadsminnet Fredriksbergs herrgård och park togs en vård- och underhållsplan fram som verktyg för förvaltarna, ett uppdrag som länsstyrelsen beställ-

de. Samma sak genomfördes för Flatens stationsmiljö längs med byggnadsminnet Smalspåret. En vårdplan har också tagits fram för Sjöofficersmässen i Karlskrona på uppdrag av Fortifikationsverket. Återinventering av kulturhistoriskt värdefulla broar inom projektet ”Broar i Kalmar län” har fortsatt under året med fältarbete i Kalmar, Mörbylånga och Mönsterås kommuner, i ett särskilt projekt med medel från länsstyrelsen. Under året har ett större informationsprojekt fortsatt på Krusenstierna gården i samverkan med Kalmar kommun och länsstyrelsen.

Antikvarisk medverkan vid restaurerings- och förändringsarbeten på byggnader runtom i länet har genomförts i stor omfattning där enhetens medarbetare sett till att de kulturhistoriska värdena bevaras och utvecklas i samverkan med beställaren. Efter en brand i Per Knutssons gård i kv Landshövdingen 17, Kalmar, ett stenhus från 1600-talet, har ett trapphus restaurerats med stöd av en av antikvarierna på enheten. Antikvarisk medverkan med byggnadsvårdsbidrag från länsstyrelsen har genomförts vid bland annat restaurering av smedjan vid Åkerholms herrgård i Lofta socken, Västerviks kommun och vid restaureringen av en ängslada i Vissefjärda socken, Emmaboda kommun. Takarbeten har utförts på



Pressbyrå-kiosken i Virserum symboliserar ”smal-spårsvännernas” engagemang.



Kristdala kyrka där en större invändig renovering genomfördes under året. Nya funktioner inrymdes under läktaren för mer flexibel användning av kyrkorummet.

en av byggnaderna i Lunds by i Gladhammar socken, Västerviks kommun och på Nyebogården som förvaltas av Ålems hembygdsförening, Mönsterås kommun. På samma sätt har antikvarisk medverkan utförts vid fönsterrenovering på gamla prästgården i Kristvalla, Nybro kommun, och på skorstenar på Bötterums gästgiveri i Långemåla socken, Högsby kommun. Med samma typ av bidrag har en antikvarisk projektering för restaurering tagits fram för de äldre byggnaderna i Värnanäs vackra park söder om Kalmar.

Rådgivning om byggnadsvård med särskilt fokus på ekonomibyggnader har givits till ett 10-tal jord- och skogsbrukare i länet genom gårdsbesök möjliggjorda genom Landsbygdsprogrammet förmedlat via länsstyrelsen.





Antikvarierna Magdalena Jonsson och Jan Westergren presenterade resultaten från dendrokronologiska och byggnadsantikvariska undersökningar på Fröreda storegård för stor publik vid den så kallade Fröredadagen.

Antikvarisk medverkan har utförts i samband med arbeten på många kyrkor i hela länet till exempel vid takarbeten på Gullabo kyrka i Torsås pastorat samt Misterhults kapell och Odensvi kyrka i Södra Tjust pastorat. Ett större invändigt restaurerings- och ombyggnadsprojekt har pågått i Hallingebergs kyrka i Södra Tjust pastorat och i Kristdala kyrka i Döderhults pastorat medan mindre omdaningar för nya funktioner bland annat genomförts i Vena och Hultsfreds kyrkor samt Virserums kapell i Aspelands pastorat.

I samband med översyn av säkerhet på kyrkogårdar finns behov av att inventera vilka gravvårdar som har kulturhistoriska värden. Gravvårdsinventering har därför utförts bland annat i Norra Tjust pastorat, i Emmaboda pastorat och i Uppvidinge pastorat i Kronobergs län. Vård- och underhållsplaner för kyrkogårdar efterfrågas också. Under året har ett sådant arbete utförts för Oskarshamns gamla kyrkogård och även för Virserums kyrkogård har ett liknande arbete påbörjats.

Kulturarv och KUNSKAP i vardagen – att nå ut och engagera

Under 2022 genomfördes många publika aktiviteter efter ett par års pandemistopp. Det största var återkomsten av den uppskattade Bötterums-mässan – Byggnadsvård, Trädgård och Hantverk, som lockade 2500 deltagare till Långemåla hembygdspark mitt i Kalmar län. Mässan arrangeras i samverkan med Långemåla hembygdsförening, Kalmar läns hembygdsförbund, Länsstyrelsen Kalmar län och lokalt föreningsliv.

Kunskapsutvecklingsprojektet kring Fröreda storegård i Järeda socken, Hultsfreds kommun samlade ett 80-tal intresserade till ”Fröreda-dagen” där projektets resultat presenterades. Samtidigt anordnades också kursen ”Byggnadsvård på hembygdsgård”. Den uppskattade kursen hölls under året också på två andra platser i länet, i Ryssby norr om Kalmar och i Västrum i Västerviks kommun. Kurserna bekostades av länsstyrelsen och hölls i samverkan med Kalmar läns hembygdsförbund och den lokala hembygdsföreningen.



Trekanten, Kristineberg är ett av områdena som karaktäriseras i kulturmiljöprogrammet för Oskarshamn stad. Här finns det här flerfamiljshuset från 1974 som hör till miljonprogrammets bostäder. I folkmun går det under namnet "Röda höghuset".

Under den nationella Kulturarvsdagen i augusti deltog enhetens medarbetare på en välbesökt informationsdag på Krusenstiernska gården.

Den uppskattade kyrkogårdsteatern i Kalmar, ledd av en medarbetare på enheten, genomfördes för sextonde året i rad och nu, efter pandemin, åter med stor publik. Sammanlagt omkring 800 personer fick uppleva föreställningen som genomförs i samverkan med Kalmar pastorats begravningsverksamhet och Jenny Nyströmskolan.

Enhetens medarbetare bidrog också med kunskap i museets poddar, filmer och föreläsningar under året med bl a föreläsningar i Kalmar, Nybro, Vimmerby och Västervik samt stadsvandring i Vimmerby.

Enhetens trycksaker som rapporter, utredningar och faktablad sprids via bl a hemsidan och bidrar till att förmedla information samt ökar

kunskapen om våra kulturmiljöer. Via enhetens Instagramkonto för byggnadsvårdsfrågor sprids också information om kulturmiljöer i länet, liksom genom nyheter i museets återkommande nyhetsbrev.

En kompetent och professionell organisation

Bebyggelseenheten består av en grupp medarbetare med bred kompetens och hög professionalitet, alla akademiskt utbildade i relevanta ämnen. Ytterligare en av medarbetarna har under året blivit certifierad sakkunnig avseende kulturvården enligt plan- och bygglagen (PBL), Fem av sex medarbetare har nu denna certifiering. Alla arbetar enligt Sveriges praktiserande bebyggelseantikvariers (SPBA:s) etiska regler.

Årets enhetsresa gick till Stockholm med inbokade besök på flera arkiv, bakom-kulisserna-visning på Nationalmuseum och kunskapsutbyte

med byggnadsantikvarier på Stockholms stadsmuseum med flera aktiviteter. Flera av enhetens medarbetare deltog på byggnadsvårdens konvent under hösten och bidrog också till programmet, som sammantaget lyfter kunskapsfrågor för branschen. Kompetensutveckling har också utförts inom exempelvis teman "Skogen och kulturarv", "Gestaltad livsmiljö" och "Kulturvärden och PBL".

Uppmuntrade av tidigare genomförda kunskapsutvecklingsprojekt och samarbeten med forskare sökte enheten, tillsammans med Jönköpings läns museum, FoU-medel från Riksantikvarieämbetet. Lagom till jul kom ett positivt besked om projektet "Arkitektur i platta paket" med fokus på fabrikstillverkade hus från 1960–2000-talet.



Antikvarierna Magdalena Jonsson och Jan Westergren berättade om hur dendrokronologiska prover kan ge svar om husens ålder på Fröredadagen.



Ulrika Söderström rensar fram stenkista vid kanten av Gillberga stenbrott vid Hörlösa. Säkerhetssele var ett måste för att kunna arbeta så nära kanten till stenbrottet.

Arkeologienheten/ Museiarkeologi sydost

Museiarkeologi sydost (MAS) är en del av Kalmar läns museum. Enheten, som är externfinansierad, arbetar med arkeologiska uppdrag, forsknings- och utvecklingsprojekt samt kunskapsförmedling inom arkeologi och kulturarv i framför allt Kalmar och Kronobergs län. De arkeologiska uppdragen omfattar undersökningar inom ramen för tillämpningen av 2. Kap Kulturmiljölagen samt kulturhistoriska utredningar, inventeringar och antikvariska kontroller för samhällsplanering på direktupphandling. Utbildningar i arkeologi, digital förmedling och dokumentation ingår också i uppdragen. Forskning bedrivs dels inom projekt finansierade genom externa fonder och stiftelser, dels inom företagsforskarskolan GRASCA. Enheten består av 11 arkeologer, under 2022 var två av dessa disputerade och två doktorander. Verksamheten är fördelade på två kontor, ett i Kalmar och ett i Växjö. Enhetschef Helena Victor var först tjänstledig och sade sedan upp sin anställning för nytt arbete. Johan Åstrand har varit tillförordnad enhetschef under året. Nicholas Nilsson har varit projektsamordnare.

Sammanfattning

Årets arbete på MAS har präglats av ett jämnt flöde av arkeologiska uppdrag av större eller mindre omfattning. I huvudsak har arbetet utförts i Kalmar och Kronobergs län men enheten har också mindre projekt i Blekinge. Många av undersökningarna har gett värdefulla resultat. Samarbeten har gjorts med en rad uppdragsarkeologiska aktörer. Även projekt med inriktning på miljökonsekvensbeskrivningar, utbildning, digital dokumentation och förmedling har utförts under året.



Torps bruk.

Arbetet inom forskarskolan GRASCA fortskrider och doktoranderna som deltar från MAS befinner sig nu i slutskedet av sina avhandlingsarbeten. En av dessa lade i början av året fram sin avhandling och är därmed färdig filosofie doktor. Arbetet inom Sandby borgsprojektet har fortsatt under året, utan fältarbete i detta skede, men med inriktning på slutrapportering av de utförda undersökningarna. Alla rapporter är nu klara och två inväntar tryckning.



Spåren av det gamla vapenhuset vid Tutaryds kyrka. I det öppna schaktet syns syllstenarna till vapenhuset.

Bygga upp kunskap

Arkeologi handlar om att bygga upp kunskap om vårt förflutna. Ofta sker det i en exploaterings-situation där fornlämningar behöver undersökas, dokumenteras och tas bort i samband med vägbyggen, byggande av bostadsområde eller schaktningar i städernas kulturlager. De arkeologiska uppdragen för MAS under 2022 har varit 50 stycken. Av dessa har huvuddelen varit arkeologiska utredningar, förundersökningar eller så kallade slutundersökningar varav 24 uppdrag i Kronobergs län, 25 i Kalmar län och ett i Blekinge län. Utöver dessa exploateringsarkeologiska uppdrag har även olika typer av externt beställda projekt utförts som främst berört utbildningar eller arbete med digital dokumentation. Under året har 4 sådana uppdrag utförts. En ny typ av uppdrag som berör vindkraftsetablering till havs har också utförts. Detta är till största delen en GIS-baserat analys. Under

året har även fortgått ett omfattande rapportarbete från tidigare säsongers undersökningar samtidigt som nya projekt för 2022 har initierats.

Projektens storlek har varierat i omfattning alltifrån små arkeologiska undersökningar som utförts under en dag till större projekt under längre tid och med flera engagerade arkeologer. Bland årets undersökningar kan nämnas två arkeologiska undersökningar, en på Öland vid Gillberga stenbrott och en vid Tutaryds kyrka i Kronoberg. Utgrävningen vid Gillberga var en undersökning av en hällkista. Denna grav låg på kanten till stenbrottet uppe på klinten. Arkeologerna var tvungna att ha säkerhetssele på sig vilken var fästad uppe på klinten som en säkerhetsåtgärd för att inte råka trilla ner i stenbrottet. Undersökningen gav också spännande resultat i form av ett bra osteologiskt material från graven som visade sig

vara från bronsålder. Vid Tutaryds kyrka gjordes en förundersökning där grunderna till kyrkans gamla vapenhus kunde konstateras.

I Kalmar län har flera mindre undersökningar utförts. På Öland har många undersökningar varit knutna till ledningsdragningar där arkeolog övervakar eventuell förekomst av berörd fornlämning. Ett speciellt sådant projekt inleddes strax innan jul 2022 vid Ottenby. Området är biotopskyddat och kräver stor varsamhet vid schaktning. Massor som grävs upp får ej läggas på mark utan duk och får inte ligga öppna mer än 48 timmar. Projektet fortsätter in i 2023.

I Kronobergs län utfördes flera undersökningar av olika storlek. Flera undersökningar har berört skogsbrukslämningar där bl a lämningar av kolmilor påträffats. I samband med de vindkraftsparker som etableras i framför allt Uppvidinge kommun har flera sådana lämningar undersökts. Även vid Lenhovda undersöktes flera kolmilor. De undersökta kolningslämningarna ger ett bra kunskapsunderlag för vidare analys av denna typ



Lenhovda röjningsröse.



Stenläggning troligen till en innergård mellan hus som funnits på platsen före 1783.



Dokumentation med drönare vid gravfältsundersökning vid Öjaby utanför Växjö.



Skäftekärr, Öland.

av skogsindustriella lämningar. En förundersökning vid Öjaby i västra Växjö kan också nämnas. Här undersöktes en del av ett gravfält daterat till Vendel-vikingatid. En slutundersökning kommer att ske på del av gravfältet, sannolikt under 2023. Denna kan dock bli föremål för anbud. En hel del stadsundersökningar i Växjö har också utförts. Byte av VA-ledningar har medfört att de äldre delarna av Växjö påverkats.

Ett projekt har rört konsekvenser för kulturmiljön i samband med vindkraftsutbyggnad i havsområdet mellan Öland och Gotland. De flesta arkeologiska uppdrag hör samman med samhällsutbyggnad men även andra typer av undersökningar har utförts.

Detta har varit det sjunde verksamhetsåret för företagsforskarskolan GRASCA, där tre doktorander från MAS deltagit tillsammans med ytterligare sex doktorander från andra aktörer inom den uppdragsarkeologiska sektorn. Forskarskolan genomförs i samverkan med Linnéuniversite-

tet och med bidrag från KK-stiftelsen. Forskningen är inriktad mot uppdragsarkeologins metoder, kommunikation och samhällsrelevans. De tre GRASCA-doktoranderna, anställda på enheten, har under året fortsatt med sina forskningsområden. En av dem har under året färdigställt sin avhandling om digital dokumentation och förmedling i uppdragsarkeologin med disputation i januari 2022. Under året fick denne en ny anställning på Riksantikvarieämbetet för att jobba med dessa frågor. De två andra GRASCA-doktoranderna planeras lägga fram sina avhandlingar under senare delen av 2023. Deras arbeten rör uppdragsarkeologi och förmedling till skolor respektive hur kulturarv och arkeologi kan tillämpas i stadsutveckling. En av de anställda vid enheten har fungerat som forskningssekreterare för GRASCA.

Berätta, lära, göra tillgängligt

De kommunikativa insatserna under året har varit färre än vanligt. Enhetens arkeologer har deltagit som föredragshållare vid olika tillfällen. Bland annat har föredrag hållits för lokala föreningar i Kronoberg. En anställd på enheten har också hållit föredrag om kulturmiljö som resurs för gestaltad livsmiljö vid Länsstyrelsens årliga Kulturmiljödagar i Kronoberg. Anställda på enheten har även deltagit i och ansvarat för utformandet och undervisning för flera kurser på Linnéuniversitetet med inriktning på förhistoria, GIS, arbete med kulturarv samt digital förmedling. Samarbetet med Linnéuniversitetet har också omfattat medverkan vid årets seminariegrävning vid Skogsby på Öland. Enheten har också ansvarat för en sommarkurs i arkeologi på Vimmerby folkhögskola.

Vidareutvecklingen av dokumentationssystemet IDA har fortsatt under året. En 360-guidning av Wimmerströmska gården i Västervik har producerats i samarbete med flera olika enheter på museet. Användningen av 360-metodik har därmed kunnat nyttjas även utanför den arkeologiska sfären. Metodiken ska testas ytterligare vid tidsresor inom den publika enheten.

Samarbeten och nätverk

Genom företagsforskarskolan GRASCA har MAS ett brett kontaktnät med de uppdragsfinansierade arkeologiverksamheter som samverkar i forskarskolan; Bohusläns museum, Jamtli, Västarvet/Studio Västsvensk Konservering, Stiftelsen Kulturmiljö samt Linnéuniversitetet. Genom forskarskolan har medarbetarna även etablerat nätverkskontakter inom ett flertal samhällssektorer inom landet och vid ett flertal europeiska universitet. Som tidigare nämnts är Linnéuniversitetet en viktig samarbetspart även utanför GRASCA med samarbeten i anslutning till universitetets arkeologiutbildning.

Ett av verksamhetens viktigaste nätverk är den museiarkeologiska branschorganisationen, M-ARK som fungerar både som kontaktnät för information och som forum för samarbete i uppdragsarkeologiska projekt. Under året har praktiskt samarbete i projekt skett med Jönköpings läns museum och Kulturmiljö Halland.

Samarbeten inom Sandby borgsprojektet har också lett till ett omfattande nätverk inom landet, Skandinavien och Europa med möjligheter till fortsatta forskningsprojekt och samarbeten i framtiden.

Sandby borgsprojektet

Under 2022 genomfördes inga undersökningar på Sandby borg utan fokus låg i stället på att skriva färdigt och publicera rapporter från tidigare års grävningar. Tolkning av analysresultat från DNA- och isotopanalyser har delvis publicerats och rönt stort intresse. En undersökning med nära anknytning till Sandby borg är den undersökning av stengrundsbebyggelse som LNU bedriver i samarbete med läns museet vid Ölands Skogsby som seminarieutgrävning. MAS deltar aktivt i detta projekt som bedöms ge viktig kunskap om Ölands folkvandringstid av betydelse för Sandby borg. Ett nytt forskningsprojekt kring Ölands fornborgar har fått forskningsmedel, *Kris, konflikt och klimat – samhällsförändring i Skandinavien år 300–700*. Deltagare från enheten kommer att bidra med viss kompetens i projektet. Helena Victor och Jan-Henrik Fallgren som är knutna till detta forskningsprojekt kommer också att vara deltidsanställda vid Kalmar läns museum under projekttiden på 8 år. Projektet kommer att starta under 2023. Moesgaard museum på Jylland har öppnat en utställning om skandinavisk folkvandringstid, *Ur kaos – mellan den romerska örnen och Odens korpar*, och man har lånat fynd från Sandby borg till denna utställning. Sandby borgs del i utställningen är relativt framträdande.



Konservator Karin Adriansson rengör galjonsfigur, påträffad under träning mellan Öland och Gotland 1988. Efter årtionden i vattenbad, möjliggjordes konservering av figuren, daterad till ca 1800, tack vare bidrag från Länsstyrelsen i Kalmar län.

Kronan - marinarkeologi

Kronanprojektet

Undersökningsarbetet på Kronans vrakplats

2022 års marinarkeologiska undersökningar av regalskeppet Kronan, som utgjorde det fyrtioandra undersökningsåret i följd i läns museets regi, genomfördes i enlighet med de mål som ställts upp. Av pandemiskäl var de ordinarie dykundersökningarna med frivillig personal för tredje året i rad inställda.

Undersökningsarbetet till havs skedde under året i stället i samarbete med Försvarets personal och teknik, och med ubåtsbärningsfartyget HMS Belos som dykplattform. Arbetet till havs genomfördes under två veckoetapper (v. 19 och 33). Insatserna fokuserade dels på friläggning och bärgning av ytterligare en bronsskanon belägen under skansdäckets reling, dels på ett provschakt under den plant liggande babordssidan i höjd med övergången mellan det aktersta hyttdeck- et och det underliggande skansdäcket. Syftet var att klarlägga det underliggande fyndmaterialets karaktär och omfattning, med särskilt fokus på förekomsten av ursprungligen utvändiga skulpturer inpressade i leran under skrovsidan. Utgrävningsarbetet genomfördes m h a tryckluft- driven slamsug.

Bronsskanonen som bärgades är ett 36-pundigt stycke gjutet 1661. Den är den fyrtioåttonde kanonen bärgad från vraket, sedan upptäckten i augusti 1980. Den 3 800 kg tunga bronspjäsen överlämnades under högtidliga former av Marinen och HMS Belos till läns museet den 13 maj, i samband med firandet av Marinen 500 år i Kalmar. Festligheterna, förlagda till Elevatorkajen ett

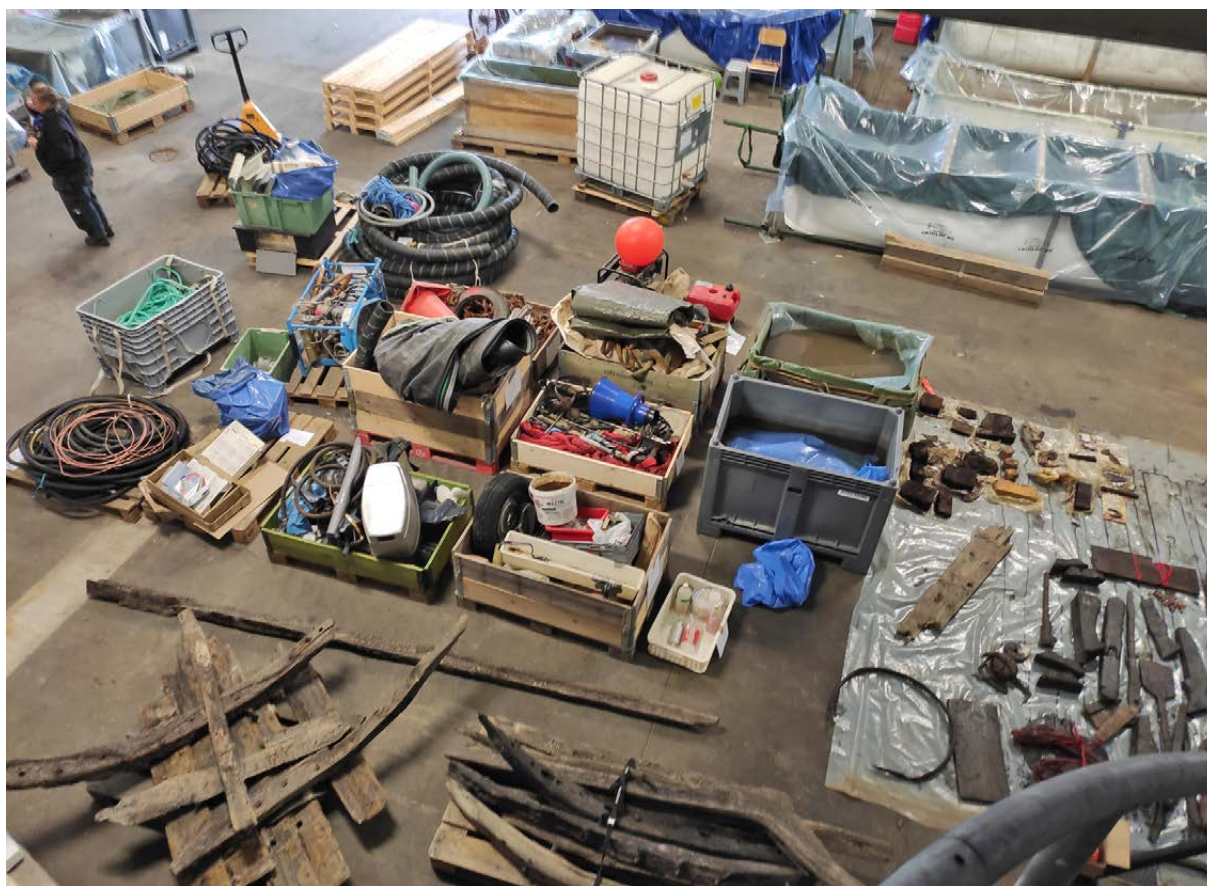


Vapensköld från Kronan, påträffad 2022 under vrakets plant liggande babordssida.

Foto: Försvaretsmakten/Kalmar läns museum.

stenkast från läns museet, beräknas ha besökts av ca 5 000 personer under tre dagar.

Fyndmaterialet i undersökningsområdet uppgick till ett hundratal fyndposter. Ett flertal av fynden utgörs av skulpturelement som ursprungligen prytt fartygets utsida. Resultaten visar fortsatt att en riklig förekomst av Kronans utvändiga utsmyckningar ligger inpressade under fartygssidan, varav de flesta uppvisar en anmärkningsvärt hög bevarandegrad.



Under en intensiv flyttsinsats, kunde Kronans bärgade träföremål och utgrävningsutrustning flyttas från magasinet i kv. Jungmannen, Kalmar hamn till det nya magasinet i kv. Bilen beläget i den tidigare Volvofabriken i Kalmar.

2022 års resultat av Kronanundersökningarna har under året presenterats i rapporter, artiklar, föredrag, poddar och intervjuer, både i radio och TV och på webben. Guidningar av länsmuseets Kronanutställning har fortlöpande skett. Ett särskilt tillfälle var när kronprinsessan Victoria under hösten besökte länsmuseet för en specialvisning av Kronanutställningen.

Magasinsflytten

Under 2022 genomfördes en omfattande flytt av Kronanprojektets föremålssamlingar, fältutrustning och grovkonserveringslaboratorium från förråds- och magasinstrymmen i kv Jungmannen på Barlastholmen i Kalmar hamn, till nya lokaler i kv Bilen i den tidigare Volvofabriken i Kalmar. Efter flera månaders arbete var vid oktober månads utgång den gamla lokalen helt tömd och materialet flyttat till befintliga lokaler i kv Bi-

len, där de temporärt förvaras i väntan på slutlig inflyttning i de nya tillkommande lokalerna. Färdigställandet av de nya lokalerna blev under året försenat på grund av fördröjda materielleveranser, till följd av pandemi, krig och transportincidenter. Lokalerna beräknas därför vara helt klara i början av mars 2023, och materialet helt installerat senare under våren.

Förstärkning av projektets vetenskapliga profil

Forskning och kunskapsuppbyggnad har under året kontinuerligt bedrivits som ett led i den marinarkeologiska undersökningsverksamheten, där samarbete och stöd till studenter och forskare sker fortlöpande. Kommunikationen har upprätthållits i form av digitala möten. Kommunikation med Kronanprojektets referensgrupp som består av forskningsexpertis och sakkunniga inom äm-

rena arkeologi, osteologi, farmaci och historia från, förutom läns museet, även länsstyrelsen i Kalmar län, Statens maritima och transporthistoriska museer och Stockholms universitet, har skett med digital teknik. Inom ramen för referensgruppen bedrivs fortlöpande forskningsprojekt, av vilka särskilt bör framhållas marin- arkeologi, historia, farmaci, numismatik samt human- och animalosteologi. Forskningsprojektet kring DNA-analyser av kvarlevorna av besättningsmän från Kronan har ytterligare utvecklats under 2022. Resultaten fick stor medial uppmärksamhet och klarlägger i synnerhet besättningsens geografiska ursprung samt på sikt släktskap mellan de ombordvarande.

Kronanutställningen

Kronanutställningens huvudmiljö på våning 1 och 3 i Ångkvarnen, utvecklas med ny forskningsbaserad information och berättelser kring det bärgade fyndmaterialet och den aktuella tidsperioden, i takt med hur det fortlöpande marin- arkeologiska undersökningsarbetet framskri- der. Ambitionen är att kontinuerligt exponera ny information och nytt fyndmaterial i utställningsmiljöerna, som återspeglar den fortlöpande undersökningsprocessen. Under 2022 var ett nytt tema i utställningen ”Gåtor och fragment”. Temats syfte var att presentera fynd från Kronan vars ursprung och funktion ännu är ”mysterier”. Att just lyfta fram det okända och svåra tydliggör forskningens fundament, att utforska det okända för att få ny kunskap.

Sponsorsamarbete och förmedling

2022 var det sista året av fem som utgjorde projekt Kronan Framtid. Kronanprojektet erhöll under perioden 2018 - 2022 stöd från sju in- tressenter, bestående av såväl myndigheter och institutioner som företag. Medverkande var Sta- tens maritima och transporthistoriska museer, Kalmar kommun, SÅMAB AB/LW fastigheter, Länsstyrelsen i Kalmar län, P&E fastighetspart- ner, Länsförsäkringar Kalmar län och Region Kalmar län. Fortsatt och utvecklat samarbete har skett med Försvarmakten inom ramen för

undersökningsarbetet till havs. Under året har en fortsatt satsning på digital förmedling skett. En ny hemsida och poddserien med regalskep- pet Kronan i fokus, har fortsatt med stora sprid- ningsmöjligheter.

Marinarkeologi, uppdrag och allmän handläggning

Läns museets funktion som expertinstans och rådgivande organ i marin- arkeologiska frågor, har under året tagits i anspråk i olika forum. Läns- museets marin- arkeologiska medverkan i det nationella Marin- arkeologiska Rådet har åter aktive- rats efter pandemin.

Konservering

Allmän kulturhistorisk och arkeologisk konservering

Två konservatorer är anställda för arbete med ar- keologisk och allmän kulturhistorisk konserve- ring. En stor del av arbetstiden under 2022 gick åt till att genomföra flytten från befintliga lokaler för Kronansamlingen samt våtkonsvering, till två olika nya lokaler. Det som flyttades var dels större delen av Kronan- samlingen, däribland cirka 825 trälådor och minst ett femtiotal pallar fyllda med fyndmaterial, dels ett tjugotal brons- kanoner. Denna flytt gjordes tillsammans med museets samlingsantikvarier, och på grund av att den nya lokalen inte var färdig fick den placeras tillfälligt och kommer flyttas in på sina platser under 2023. Utöver samlingarna flyttades även en mycket stor mängd arkeologiskt trä, mestadels från Kronan, som förvaras i vattenbad, samt ut- rustning för dykning och marin- arkeologisk fält- verksamhet. Dessa arbeten krävde mycket plane- ring och hårt arbete eftersom det rör sig om stora mängder material och tunga föremål. I samband med detta gjordes även i viss mån genomgång av såväl föremål som arbetsmaterial.

I maj och augusti genomfördes undersökningar vid regalskeppet Kronans vrakplats i samarbete med Försvarmakten där bland annat en kanon bärgades. I övrigt utgjordes en stor del av fynden av träskulpturer, som placerats i vattenbad och



Den 12 maj 2022 kunde den fyrtioåttonde bronskanonen från Kronan bärgas, sedan upptäckten av vraket 1980. Arbetet skedde med assistans från Försvarsmakten med ubåtsbärgningsfartyget HMS Belos som dykplattform. Foto: Försvarsmakten/Kalmar läns museum.

flyttats tillsammans med övrigt material. Konservering av föremål som tidigare tagits upp vid utgrävningar av regalskeppet Kronan skedde i en viss mån men försvårades på grund av flytten. Några intressanta textilier som bärgades maj 2022 kunde konserveras under sommaren.

Under andra halvåret 2022 påbörjades vacuumfrystorkning av en 250 kg tunga galjonsfigur, som under slutet av 1980-talet trålades upp från ett ännu okänt vrak i farvattnen mellan Öland och Gotland. Galjonsfiguren rengjordes 2021 och har sedan dess legat i impregneringsvätska i väntan på frystorkning. Konserveringsprocessen i sin helhet beräknas pågå till andra delen av våren 2023.

Konservatorerna har även konserverat arkeologiska metallföremål från museets arkeologer, och även haft möjlighet att i liten omfattning påbörja

konservering av äldre arkeologiska metallfynd från museets samlingar, där behovet av konservering är mycket stort.

Konservatorerna har även varit delaktiga i arbete med Kronanutställningen med den nya montern Gåtor och fragment, samt i löpande underhåll av utställningen. Dessutom deltog de i arbete inför den kommande utställningen Mästerliga metaller, där även ett föredrag i läns museets programserie hölls med utgångspunkt från den tidigare utförda metallinventeringen.

Uppdragskonservering, textil och måleri

Under första halvåret bestod ateljéns personal av tre personer, under den andra halvan av två, då en övergick till arbetet med flytt av textilsamlingen. Uppdrag har utförts inom såväl textil- som målerikonservering.

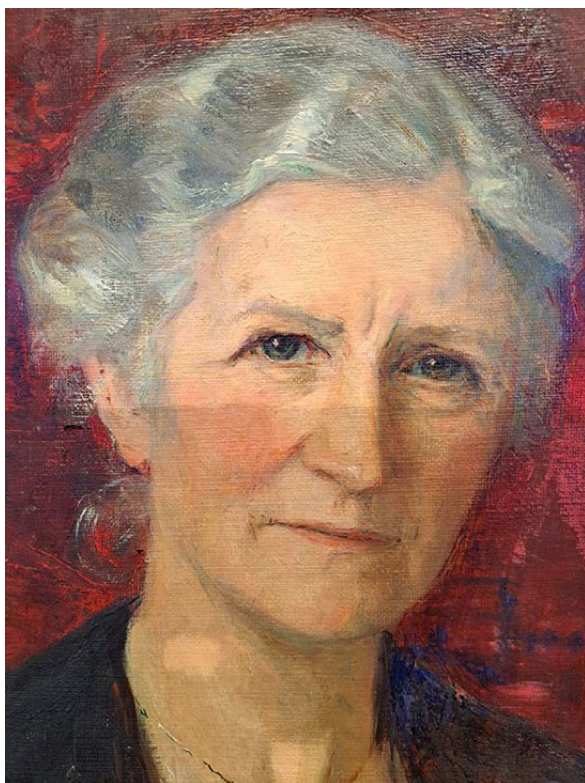
Uppdrag i siffror

Ateljéns personal har under året utfört konservering av 92 textila föremål och 14 inom måleri. De flesta av ateljéns uppdrag har varit åt Svenska kyrkan. Sammanlagt har det utförts konserveringsarbeten åt nio kyrkor, varav en i Skåne och de övriga i Kalmar län.

Åt privatpersoner har ett målerikonserveringsuppdrag utförts.

Från museets samlingar har 13 föremål konserverats. Det rör sig om tolv tavlor (måleri och ram) samt dynor till soffor och fåtöljer av Axel Einar Hjorth inför utlån till NK-utställning på Sörmlands museum.

Vi har gjort tio besök i kyrkor där textilier besiktigades inför framtida konservering. Fyra av kyrkorna ligger i Jönköpings län, övriga i Kalmar län.



Porträtt av Augusta Westerberg, rektor vid Kalmar folkskoleseminarium, under konservering. De ljusa partierna är rengjorda. Konstnär: Anna Ödman.



När det yttre tyget (främst i bild) togs loss från dynan upptäcktes en äldre och sliten, men rart broderad, dyna under.

Ett tjugotal frågor från allmänheten har besvarats per e-post eller telefon. Frågorna har främst handlat om rengöring och förvaring av exempelvis dopklänningar, tavlor och äldre ärvda textilier. De flesta som har hört av sig har varit privatpersoner, men även studerande och anställda inom Svenska kyrkan har ringt eller skickat e-post.

Vi har varit representerade med en monter vid den kyrkokamerala mässan som Svenska kyrkan arrangerade i Kalmarsalen.

Beskrivning av några av årets uppdrag

Bland de tolv tavlor som konserverats finns bland annat de fyra rektorsporträtt som skänktes till museet under föregående år och några av de tavlor som museet har permanent utställda i utställningen om Jenny Nyström – Italiensk



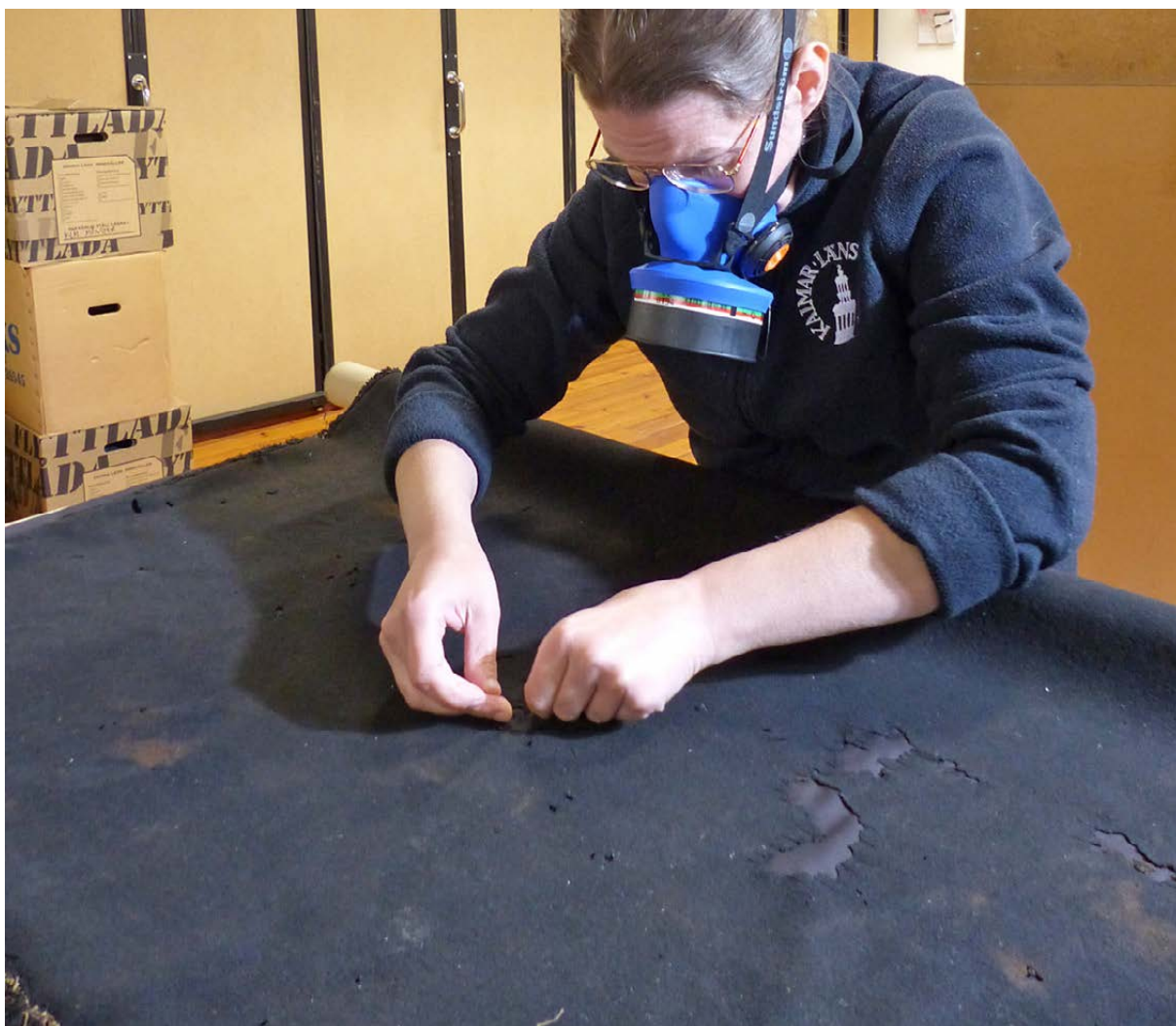
Blå detaljer på vit sidenmässhake från Andrarums kyrka behandlas med cyklodometikon för att kunna våtrengöras utan att färgfällning uppstår.



modell, Porträtt av friherrinnan Anna von Rosen, Vingåkerskulla i högtidsdräkt och Älskar, älskar ej. Bland åtgärderna kan nämnas rengöring, retuschering och sträckning av duken. Även upphängningen har setts över och förstärkts.

Under året har samarbetet med både Norra och Södra Tjusts pastorat fortsatt. Överum kyrkas textilier konserverades och åtgärdsprogram inför textilkonservering har upprättats i ytterligare tre av det södra pastoratets kyrkor. Till det norra pastoratet konserverades föremål tillhörande Hallingebergs kyrka.

Älskar, älskar ej, som konserverats under 2022. Konstnär: Jenny Nyström.



Fana behandlad med Naftalin. Andningsskydd behövs.

Tre kyrkor i Aspelands pastorat – Mörlunda, Vena och Tveta – fick sina textilier vidgjorda. Bland annat åtgärdades ett relativt ovanligt föremål i kyrkomiljö - en fana i odekorerat svart ylle. Den våtrenjordes och syddes upp på mörkbrunt kostymulle för att kunna hanteras utan att gå sönder. Vid rengöringen frigjordes Naftalin, ett insektsbekämpningsmedel. Andningsskydd behövde användas och arbetet för övrig personal i ateljén fick avbrytas. Vid enstaka tillfällen dyker Naftalinbehandlade föremål upp och det finns utarbetade rutiner för de skyddsåtgärder som då behöver iakttas.

Ett spännande projekt där vi fick lära oss en ny metod var en vit sidenmässhake, signerad Sig-

rid Synnergren, SSKT. Mässhaken hade detaljer i blått siden som färgfällde kraftigt. För att ändå kunna rengöra mässhaken i vatten skyddades de blå delarna med cyklodometikon – en vätska som kapslar in fibrerna och hindrar dem från att nå av vattnet. Cyklodometikon dunstar efter cirka två timmar och lämnar inga fläckar i tyget.

Som vanligt har ateljén i år fått arbeta med många mycket vackra föremål. Att arbetet med konservering av föremål ur museets samlingar fortsätter, och i viss mån utökas, ses av samtliga inblandade som en mycket positiv utveckling.



Länsmuseet har ett stort föremålsmagasin på våning 5 i museibygnaden. Här syns kategorin Hem och hushåll. Nu genomför vi en stor flytt till museets magasin i fd Volvofabriken. Om några år har vi istället en ny utställningsvåning på våning 5.

Samlingsenheten

Under året har en ny Samlingsenhet sjösatts med startdatum 1 september då en ny enhetschef tillträdde. Verksamhetsområdet Samlingar omfattar Arkiv, Bibliotek och Föremålssamlingar. Enhetschefens arbete under höstmånaderna har omfattat organisationsöversyn, skrivning av befattningsbeskrivningar och planering framåt. Huvudmännen gav i slutet av året ett betydande kapitaltillskott till flytt från plan 5 Ångkvarnen och uppordning av samlingarna under kommande år fram till 2027.

För att kvalitetssäkra samlingsförvaltningen pågår ett arbete med genomgång av arbetsrutiner enligt Spectrum, en standard för samlingsförvaltning, nationellt och internationellt.

Arkiv

Arbetet med vård, uppordning av kapsellådor samt inordning av handlingar i arkivet fortsatte under 2022. Situationen i arkivet är oförändrad från föregående år, en medarbetare har under året ansvarat för inkomna förfrågningar och handledning av externa besökare till arkivet och biblioteket, vilka under året uppgick till 22 besök och antalet externa handlagda förfrågningar till ca 50.

Bedömning

Länsmuseets olika arkiv är fortsatt i stort behov av resurser, i synnerhet mot bakgrund av att museet är en betydande kultur- och arkivinstitution i länet. Behovet av utökade ekonomiska resurser för personalförstärkningar och digitalisering i kombination med en gemensam, grundläggande utvecklingsstrategi är stort. En arkivutredning, med utförande under 2023, har lyfts som ett behov för att kartlägga situationen inför en anställning av professionell arkivarie.



Damhuvudbonader under packning.

Biblioteket

74 nyinkomna böcker har under året registrerats och katalogiserats. Vid 2022 års slut fanns 57 911 poster registrerade i bibliotekskatalogen.

Det är fortsatt så att det arbetar en bibliotekarie från Kalmar stadsbibliotek 8 timmar/vecka för Kalmar läns museums bibliotek. Timmarna köps in från kommunen.

Arbetet för bibliotekarien har bestått av att katalogisera böcker, registrera tidskrifter, bokinköp till biblioteket, svara på biblioteksfrågor från "Fråga samlingarna" och från personal, hyllstämning, bokuppsättning med mera. Bibliotekarien har haft en genomgång av sökning i bibliotekskatalogen samt låneförfarande för all personal på ett digitalt personalmöte.



Allan Bernving (1912-1993) arbetade som Östra Smålands ortskorrespondent på Öland. Han dokumenterade stort som smått, från trillingkalvar till prinsessbröllop. Här har han fångat Ragnhild Boström ivrigt antecknande under undersökningen av S:t Johannes kapell vid Ottenby i början av 1960-talet.

Planering och diverse åtgärder har genomförts kontinuerligt under året som förberedelse för omflyttningen av hela bibliotekets bokbestånd som genomfördes under vecka 3 och 4 år 2023.

Bedömning

Lösningen med kommunbibliotekarie på 20 %-tjänstgöring fungerar väl. Det har tidigare konstaterats behov av uppordning och förberetts för en stor omflyttning i biblioteket. Detta arbete har under hösten beställts i syfte att placera litteraturen enligt Signum och utfördes under januari 2023. För sökbarheten digitalt skulle bibliotekskatalogen behöva migreras till Libris för att tillgängliggöra biblioteket för besökare, med möjlighet till läsesalslån i samband med att biblioteket är

bemannat. Det har under året konstaterats att det finns en del arbetsuppgifter för en bibliotekarie som inte ryms i en 20 procents tjänst. Bland annat genomgång och katalogisering av olika bokbestånd som skulle kunna skänkas till biblioteket (internt och externt). För sökbarheten digitalt skulle bibliotekskatalogen behöva utvecklas. Det skulle också vara önskvärt med ett digitalt utlåningssystem internt.

Digitaliseringsgruppen – KulturarvsIT

Vid halvårsskiftet erhöll den dittillsvarande arbetsledaren för Digitaliseringsgruppen (DG) delvis nya arbetsuppgifter och rollen som arbetsledare övertogs av dåvarande enhetschefen. Själva digitaliseringsarbetet har fortgått och gruppen har arbetat vidare enligt inarbetade rutiner. Arbetets inriktning under året har huvudsakligen varit skanning av nitratnegativ och negativ ur Allan Bernvings negativsamling. Vidare har alltför små Tif-bilder skannats om så de möter kvalitetskraven. Den tidigare arbetsledarens förändrade arbetsuppgifter har medfört att granskning av skapade bildposter har pausats. Vid utgången av 2022 har därför cirka 3 000 poster ackumulerats för granskning. Förutom digitalisering av bilder har en medarbetare arbetat med digitalisering av fotojournaler. Således är nu Walter Olssons journal helt digitaliserad, liksom Fotosalongen i Nybros journal. Detta arbete är relaterat till att museet har negativsamlingar från dessa ateljéer. Därefter har digitalisering av museets egna fotojournaler återupptagits. En medarbetare i gruppen har delvis arbetat med redigering och layout av museets rapporter.

Rekrytering av ny handledare/arbetsledare är nödvändig för att utveckla gruppens arbete och delaktighet i den nya samlingsenhetens arbetsgemenskap.

Krusenstiernska arkivet

Under året har medlemmar i Krusenstiernska släktföreningen i dialog med museet arbetat vidare med digitalisering och bearbetning av ar-

kivförteckningen som ett led i att senare kunna införa denna i en arkivdatabas. I arkivet har även förbättringar avseende förvaring av arkivmaterial utförts.

Bedömning

Krusenstiernska arkivet kräver fortsatt stora insatser gällande uppordning och digitalisering, släktföreningens kunskap om och arbete med arkivet är avgörande för dess tillgängliggörande.

Samlingarna

Verksamhetsområdet Samlingar förvaltar Kalmar läns museums föremålssamlingar. Museet förvaltar föremålssamlingar i utställning och magasin i huvudbyggnaden Ångkvarnen och det externa Nya Magasinet, invigt 2012, samt föremål utställda på bland annat Krusenstiernska gården, Kalmar slott, Bötterums hembygdsgård och Wimmerströmska gården i Västervik. Samlingsenheten formerades som ett led i ett större organisationsarbete på museet för att tydligare kunna utveckla och professionalisera samlingsförvaltningens olika aspekter och rutiner för att möjliggöra vård och bevarande av den stora kulturhistoriska samlingen som enheten förvaltar. År 2022 kom de marinarkeologiska fynden från Kronan att ingå i länsmuseumets samlingar.

Inom enheten arbetar personalen med kunskapsuppbyggnad, tillgängliggörande och bevarande av länets materiella kulturarv. Antikvarier och assistenter hanterar och handlägger externa och interna föremålsfrågor och tar vid förfrågan emot föreningar, skolor och forskare för besök i magasinen, exempelvis Linnéuniversitetets arkeologistudenter, som årligen bedriver en del av sin undervisning på museet.

Samlingarna digitalt

Databasen Primus är en viktig del i samlingsförvaltningen och det främsta verktyget för att tillgängliggöra samlingarna på DigitaltMuseum.se. Under 2022 har 3 383 nya objekt tillkommit i Primus. Databasen innehåller totalt 290 592



Hyvel från regalskeppet Kronan.

objekt. Det finns fortfarande ändringsarbete att göra efter konverteringarna till Primus från andra databaser, vilket kan påverka statistiken något. Allmänheten har full tillgänglighet till 98 363 objekt på DigitaltMuseum.se, vilket omfattar både föremål och fotografier ur samlingarna på samma webbplats. Lejonparten av posterna i databasen är i nuläget bilder, som har skannats av KulturarvsIT-gruppen.

Under året har delar av fotosamlingen blivit tillgänglig för K-samsök och söktjänsten Kringla. Fotografering och skanning av föremål och fotografier samt inläggning av bilder och registrera information till föremål och bilder i databasen pågår löpande.

Då antikvarierna varit upptagna med flytten av Kronansamlingarna till Nya Magasinet har delar som rör det viktiga interna utvecklingsarbetet med Primus och DigitaltMuseum tyvärr pausats, exempelvis deltagande i webinarier kring uppdateringar i systemet och arbete med nya funktioner. Större insatser gällande publicering av nya föremålsposter på DigitaltMuseum har heller inte genomförts under året. Allmänheten har haft möjlighet att följa flyttarbetet med Kronansamlingen via Samlingarnas Instagramkonto.



Utställningen Kulturhistoriska miljöer i Kalmar län.



Arbete inför utställningen Stig på.

Arbete med utställningar

Personalen på Samlingsenheten är involverade i museets utställningsarbete på flera sätt. Dels genom att, tillsammans med konservatorerna, se till att utställda föremål förvaras under anpassade förhållanden avseende klimat och för föremålen lämpliga ljusförhållanden, dels att de monteras på korrekt sätt i montrar. Översyn av utställningarna sker regelbundet. Antikvarierarna samarbetar med övrig personal på museet såsom utställningsproducent, pedagoger och tekniker. Under året har två samarbetsprojekt pågått.

Under första halvan av året arbetade antikvarierarna med research och framtagning av passande föremål till den kulturhistoriska utställningen *Stig på*. Arbetet innebar att ge förslag på lämpliga föremål med spridning från hela länet, tidsspannet var från stenålder till 1900-tal. När urval sedan gjorts i utställningsgruppen följde arbetet med inventering, fotografering och slutligen placering av föremålen i utställningen. Under året har pla-

neringen av en utställning om kyrkliga metaller, *Mästerliga metaller*, fortsatt med fokus på hur föremålen kan exponeras på bästa sätt och vad de behöver för stöd och montrar. Denna utställning invigs i februari 2023.

Antikvarierna producerar också miniatyrtställningar som visas både digitalt och på plats på museet. Under året har två miniatyrtställningar producerats; *Kulturhistoriska miljöer i Kalmar län* med teckningar av Ferdinand Boberg föreställande platser i länet samt *Stålhammar i rikets tjänst* som berättar om de första generationerna Stålhammar under stormaktstidens krig.

Magasins- och flyttarbete

2022 års stora insats har varit planering inför och flytt av Kronansamlingen från magasinslokaler i kvarteret Jungmannen till Nya Magasinet. Under perioden april till september packades och flyttades cirka 200 pall med föremål och 20 kanoner. Materialet fick initialt placeras på lediga golvytor i magasinet för senare upppackning och placering på permanent plats. Under slutet av året utökades Nya Magasinet med 650 kvm för att kunna inrymma även Kronansamlingen och en stor arbetsinsats är nedlagd för att anpassa den nya lokalen för föremålen som ska magasineras där. Arbete med upppackning och inplacering kommer att utföras under 2023 när magasinslokalen är färdigställd och inredning monterad. Flytten och dess för- och efterarbete är ett samarbetsprojekt mellan enhetens samlingsantikvarier och två att museets konservatorer.

Arbetet på Nya Magasinet har även i år varit fokuserat på uppordning av materialet från magasinet Översten som flyttades till Nya Magasinet år 2014. Materialet har förvarats tillfälligt i ett pallställ i magasinsrummet ägnat arkeologiska samlingar. Arbetet med uppordningen är ett led i att färdigställa magasinsrummet för de arkeologiska samlingarna. Kravspecifikation för inredning till arkeologisamlingarna har formulerats och arbetet med offert- och ritningsförfrågningar har påbörjats.



Montering av värja i monter.



Tillfällig placering av kanon i stora magasinsrummet.

I magasinen på Ångkvarnen har arbetet främst koncentrerats till att flytta textilsamlingarna på våning 4 till Nya Magasinet. Arbetet med att flytta och inventera textilsamlingarna planerades en vecka i maj och sedan återupptogs arbetet i september efter att ha varit vilande sedan 2020. Fokus har varit att packa, flytta och frysa alla föremål som förvarats i det öppna kompakt-systemet och de tre hattskåpen på vån 4. Föremålen har tillfälligt placerats i Nya Magasinet i avvaktan på inventering och fotografering. Föremålskategorier som hanterats är bl a huvudbonader, militära tillbehör, skor, hängande plagg och inredningstextil. Arbetet med textilsamlingarna har främst utförts av en antikvarie som i vanliga fall arbetar med textilkonserveringens uppdragsverksamhet, arbetet fortsätter under hela 2023.

Samma person har även hanterat frågor och gåvoärenden som rör de textila samlingarna.



Museets samling av hattar innan nedpackning för flytt.

Utlån av föremål

Moesgaard Museum, Århus/DK har för en stor arkeologisk utställning ”Ud af kaos -Mellen Romerrigets Fald og vikingetid” lånat ett antal arkeologiska föremål från Sandby borg, bland annat pärlor och ringar. Utställningen kan ses till 6 augusti 2023.

I samverkan med projektet Unika historiska Kalmar län har husmodeller från Hultsfredshus lånats ut för utställning.



Utlånad husmodell.

Fortsatt arbete har också pågått med det omfattande utlånet till Kalmar slott, där det förutom den årliga inventeringen, också har genomförts en rengöring, säkerhetskontroll och förbättring av upphängningsanordningen på en takmålning i ett av frökenrummen. Planeringsarbete för omhängning och säkerhetskontroll av tre begravningsvapen utställda i Gröna salen har pågått under året. En av museets kakelugnar på slottet har murats om, vilket har inneburit planeringsarbete för antikvarien som handlägger utlånet.

Konservering av föremål och samverkansprojekt

Konserveringsinsatserna har under året koncentrerats till de arkeologiska samlingarna där behovet av konservering av arkeologiska metallföremål är stort. Ett urval av föremål med de mest akuta behoven valdes ut och konserverades, bland annat ett antal spjutspetsar och bågspännaren. Insatser i de textila samlingarna har koncentrerats till möbeldynor och en doppåse. När det gäller målerikonservering har konserveringsarbete utförts på fyra tavlor av Jenny Nyströms



Rengöring och förstärkning av upphängningsanordning takmålning Kalmar slott.



Restaurering av kakelugn, Kalmar slott.

som ingår i permanentutställningen om Jenny Nyström plan 4, samt några andra efterfrågade tavlor.

Externa samlingar

Föremålsantikvarierna finns representerade i styrelsen för Stiftelsen Krusenstiernska gården och Stiftelsen Wimmerströmska gården. I de båda museibygnaderna finns samlingar som Kalmar läns museum ansvarar för. Under året har personalen varit rådgivande i löpande verksamhetsfrågor som berört samlingarna på olika sätt. På Krusenstiernska gården har arbetet fortsatt med regelbundna klimatkontroller på grund av mögelproblematiken.

Fyndfördelningsärenden

Arbetet med nyinkomna fyndfördelningsärenden av arkeologiska fynd har inneburit att handlägga ärenden inför fyndfördelningsbeslut som fattas av Riksantikvarieämbetet. Handläggningen utförs av personal på samlings- och arkeologienheten gemensamt och beslut om anhållan av fynden tas



Konservator Valentine Jacob rengör oljemålning i samlingarna.

Gåvor 2022

Större gåvor:

Åke Håkansson: negativ och digitaliserade negativ från hans yrkesverksamhet som fotograf.

Britt Marie Westholm, Färjestaden: brev och memorabilia som tillhört Lotte Laserstein.

Enstaka gåvor:

Claes Ågren, Kalmar: en kaffeburk från butiken V.S. Johansson, Kalmar.

Anders Nilsson, Eriksöre: en ryggsäck från scouterna samt en sjökaptensuniform.

Region Kalmar län, genom konstsamordnare Mikael Carlsson, Regionfastigheter: en illustration och fyra ritningar.

Från Ann-Sofie Karlsson, Trekanten: en dockmatstol.

Anne-Marie Kassell, Borgholm: en brudklänning, en frack, en dopklänning, täcken m m

Tullan Gunér Svärd, Kalmar: en kappa i brunt skinn samt ljusgrön scoutryggsäck.

Olle Alsén, Hägersten: fyra slipsar från 1990-talet.

Margaretha Broddvall, Jönköping: linnedamast med motiv från Kalmar län samt en duk.

Kalmar Brandkår, genom Joakim Engstrand: två väskor varav den ena innehåller dokument.

Göran Ohlsson, Rälla: en samling fotografier från Smålands bank.

Anne-Marie Axelsdotter, Göteborg: en skafthålsyx av grönsten.

Jan Robertsson, Bromma: en karta över Värnsnäs som har tillhört givarens släkt.

Kjell Niklasson, Lund: två-delad konfirmationsklänning samt kostym med tillhörande hatt och halsduk.

Smålands museum: handdukar, örngott samt överlakan från Kläckeberga gård.

Eva Milesson, Torsås: en doppåse med tillhörande mössa samt ett brudförkläde.

Kulturen i Lund: en tavla av Raine Navin, som en del i den tidigare testamenteriska gåvan från konstnärerna Raine Navin och Gunilla Skyttla.

Inköp 2022

Halmstad Auktionskammare: en tennvas tillverkad av JG Hentzell, Kalmar.

Garpenhus Auktioner: tennljusstake, ett par, stämplade E.SVENSSON KALMAR 1931.

Växjö Auktionskammare: en oljemålning med motiv från Hjorted.



En kaffeburk från butiken V.S. Johansson. Gåva 2022. Foto Pierre Rosberg.



Doppåse använd 1825 vid dopet av Karl Johansson, Getabo, Kristvalla socken. Gåva 2022.



Teckning målad 1941 som tack till personalen på Kalmar lasarett för vården av tyska patienter. Del av gåva från Region Kalmar län 2022. Foto Pierre Rosberg.

av museichefen. Efter att fyndfördelningsbeslut fattats av Riksantikvarieämbetet tar ett administrativt arbete vid för samlingsenheten på länsmuseum och i samband härmed sker även en uppföljning av fynden. Ansvaret går då över från den undersökande institutionen till samlingsenheten. Under året har samlingarna tagit emot fynd från ett flertal utgrävningar vilket har inneburit arbete med placering samt administration.

Foto

Fototjänsten har utfört fotografering av föremål ur samlingarna; nyförvärv, gåvor, inkomna fotograferingsuppdrag och föremål till utställningarna Stig på och Mästerliga metaller. Därutöver har fotograferingen varit inriktad på föremål som hanterats med anledning av att olika kategorier eller samlingar av föremål har blivit inventerade, bland annat en samling teckningar föreställande fornlämningar utförda av H.A.R Sidén på 1870-talet samt under hösten militära huvudbonader.

Sammanfattning och framtid

2022 togs ett viktigt steg med inrättandet av en ny Samlingsenhet med fokus på samlingsförvaltning på länsmuseum.

Samlingarna utvecklas ständigt genom enhetens arbete med befintliga och nytillkomna föremål och tillvaratagandet av den nya kunskapen kring dessa. Kunskapen som byggs upp sparas och förmedlas sedan genom olika kanaler, exempelvis DigitaltMuseum.se, utställningar, sociala medier, visningar och genom interaktion med allmänheten, skolor och forskare.

De befintliga samlingarna har fortlöpande mycket stora behov av registrering, uppordning och aktiva vårdinsatser. Arbetet med att skapa en bättre struktur i samlingsförvaltningen fortsätter, men ett stort arbete kvarstår för att upprätta rutiner, riktlinjer och policys för de olika delarna. Ambitionen är att succesivt arbeta igenom och upprätta rutiner för arbetet med samlingarna, i sina olika delmoment, enligt museistandarden



Britt Marie Westholm, sittande, var väninna till Lotte Laserstein och har förvaltat delar av Lottes kvarlåtenskap. Länsmuseum har nu tacksamt tagit emot det som gåva. Britt Maries dotter Agneta Sjodin, stående, visar Lottes vernissagedräkt.

Spectrum 5.0. Arbetet som utförs inom samlingsförvaltningen innebär en stor kvalitetshöjning och professionalisering i form av kunskap, vård, bevarande, säkerhet och tillgängliggörande. Målet är att samlingarna ska vara tillgängliga och i gott tillstånd.

Fortfarande återstår ett stort flyttarbete; tömningen av plan 5 Ångkvarnen till Nya Magasinet, vilket både ger möjlighet till uppordning av samlingarna som förvaras där, likväl som att ge museum en ny stor utställningsyta.

För Samlingsenhetens andra verksamhetsdelar innebär framtiden att migrera biblioteks databasen till Libris och att under 2023 genomföra en arkivutredning som underlag för att kunna anställa en professionell arkivarie.



Gabriella Johansson, stadsvandring på Kvarnholmen om 1600-talets Kalmar.
Foto: Sandra Sötterman.

Publika enheten

En ny enhet sjösätts

Den 1 januari 2022 sjösattes en ny enhet på Kalmar läns museum då två enheter blev till en. Enheterna som slogs samman var Marknadsenheten och Pedagogiska enheten. Den nya enheten fick tidigare marknadschef Andreas Juhl som ny enhetschef. Publika enheten har 20 fastanställda samt timanställda.

Orsaken till omorganisationen var i första hand att sammankoppla de delar av museet som på ett eller annat sätt har ett publikt uppdrag. Tanken är att förenkla arbetet och nå synergieffekter via kortare beslutsvägar. Barnsjukdomar har förstås funnits och finns, men så här ett år efteråt kan vi ändå konstatera att sammanslagningen har fallit väl ut, mycket beroende på att personalens arbetsområden är så tätt sammanflätade i vardagsarbetet.

Pedagogisk verksamhet

Tidsresor

Tidsresemetodiken är enhetens flaggskepp. Metodiken är utvecklad på Kalmar läns museum och används även internationellt. Efter några år med olika covidanpassningar, kunde tidsresesäsongerna genomföras i fullt ut. Under året genomfördes totalt 91 tidsresor med 2 400 elever i 8 av länets kommuner. Återkommande tidsresor med skolklasser gör vi till forntiden, sten-, och bronsålder, medeltiden och sekelskiftet 1900. I tidsresan används historien som utgångspunkt för att diskutera aktuella ämnen. I år har många tidsresor handlat om klimat, jämställdhet och konflikthantering.

Skapande skola

Länsmuseet får en hel del uppdrag via Skapande skola, exempelvis många av tidsresorna. Men även andra uppdrag genomförs. Ett stort sådant var när vi under hösten mötte drygt 700 elever i åk 1 och 2 i Kalmar kommun för muntligt berättande. Just muntligt berättande är otroligt viktigt som en läsfrämjande verksamhet i dagens samhälle och det är också en aktivitet som stimulerar barns kreativitet och skaparkraft. Vi har även genomfört pedagogiska program om Jenny Nyström för förskolebarn.



Lars Larson i samband med en tidsresa till stenåldern.
Foto: Sandra Sötterman.



Helen Andersson med en grupp barn.

KLaB – pedagogik med stöd av Kalmar kommun

Sedan 2015 pågår ett samarbete mellan Kalmar kommun, Kalmar läns museum, ateljén på Kalmar konstmuseum och Byteatern Kalmar Läns-teater som heter KLaB och som arbetar med estetiska läroprocesser i skolan. Kalmar kommun finansierar en pedagogtjänst på 40 procent vilket möjliggör att länsmuseet kostnadsfritt kan erbjuda olika pedagogiska aktiviteter för kommunens grundskoleelever. Kommunpedagogen har under 2022 bland annat arbetat med stadsvandringar, visningar av Kronanutställningen, sagor och sägner, svåra frågor, utbildningar av miniguider om Kronan, 1600-talets Kalmar och Katedralen i staden, pedagogiska program i Superkronan, för- och efterarbete inför tidsresor till sten- och bronsålder och det pedagogiska programmet Jenny gör jul. Sammanlagt har vi via KLaB träffat 63 klasser och 1 596 elever från klass F - 6 har deltagit.

Pedagogiska projekt Historieklubben

Historieklubben riktar sig till barn mellan 9 och 12 år som träffas på museet en kväll varannan vecka under skolterminerna. Ibland görs också utflykter utanför museet. Under ledning av läns-museets pedagoger och medlemmar i Kalmar stads hembygdsförening, lär barnen om den lokala historien på ett lättsamt och lustfyllt sätt. Cirka 15 barn är med i klubben varje termin. Verksamheten genomförs i samarbete med Kalmar stads hembygdsförening och möjliggörs genom generös donation från familjen Tedde Jeansson, Stockholm. Inför 2023 ser vi fram emot att utveckla Historieklubben vidare. Målet är bland annat att dela upp klubben i två delar, en för lite yngre barn och en för lite äldre. Vi tror att intresset är stort och att underlag finns för ännu fler Historieklubbarn.



Lars Larsson och Johan Thulin reklambild för Historiequiz. Foto och montage av Sandra Sötterman.

Minns ditt 50-tal

Under 2021 beviljades vi medel från Bo och Irene Adolfssons stiftelse för att genomföra modevisningar med 1950- och 1960-talskläder på länets äldreboenden, fyra besök per kommun. Då några kommuner endast har tre äldreboenden, får de stora kommunerna extra besök. Under visningen varvas originalkläder med samtal om minnen från tiden. Verksamheten har varit mycket uppskattad av både boende och personal. Vid modevisningen bjuds de äldre också på tre sorters kakor bakade i museets restaurang. Musik används för att förstärka upplevelsen. Några spontana kommentarer vi fått är ”en sån hade jag”, ”min var blå”, ”tack för att ni tänker på oss”. Visningarna fortsätter våren 2023.

Hemligheten – workshopen

Projektet Hemligheten började med Kalmarförfattaren, fotografen och konstnären Jan Nord-



Linda och Tina visar kläder från museets kostymateljé på ett äldreboende i Oskarshamn inom projektet Minns ditt 50- och 60-tal.



Johan Thulin som genomför familjeguidning sommaren 2022. Foto: Sandra Sötterman.



Maria Kanje som genomför guidning om Sandby borg, sommaren 2022. Foto: Sandra Sötterman.

ström och hans bok med samma namn – *Hemligheten*. Boken blev till en utställning här på läns museet och låg även till grund för det samarbete som inleddes mellan museet och Samordningsförbundet 2021. Inom ramen för detta samarbete togs en workshop fram kring mående och psykisk hälsa, sprungen ur Jans bok. Projektledare för workshopen var Gabriella Johansson. Workshopens målgrupp var 16–20 åringar i Kalmar län med problematisk skolfrånvaro, i dagligt tal så kallade ”hemmasittare”. Genom ett omfattande referensgruppsarbete togs en diskussionsworkshop fram som fokuserade på ”vardags-mående” och så kallat självledarskap, det vill säga

hur man kan hitta enkla verktyg för att påverka sitt eget mående. För att jobba förebyggande, beslutades det att workshopen skulle genomföras med gymnasieelever på skolor ute i länet.

Under hösten 2022 hölls workshops och samtal med sammanlagt 590 gymnasieungdomar runt om i Kalmar län. Det blev många givande samtal kring allt från sociala medier, vad göra för att vända en dålig dag, till hur man hittar platser som ger kraft och en välbehövlig paus i en stressig vardag. Museets pedagoger fick en möjlighet till en inblick i vardagen hos en grupp som inte alltid är så lätt att få hit till läns museet – våra tonåringar. Gymnasieungdomarna har generöst delat med sig av sina erfarenheter och tankar kring hur det är att vara ung i Kalmar län 2022. Och det ÄR svårt att vara ung idag med de ökade krav som kommer genom sociala medier och en ganska tuff omvärld formad av pandemi, konflikter och det ekonomiska nuläget. Men efter att ha mött eleverna i samband med workshopen, så känns det som om dagens tonåringar, med rätt stöd, kommer att bli en generation som är väldigt medveten om sin omvärld, de utmaningar den står inför och som samtidigt är villig att ta sig an framtiden med nyfikenhet, värme och engagemang.

Publika evenemang Onsdagsprogram 2022

2022 var året då läns museet arrangerat onsdagsprogram varje vecka under höst- och vårterminerna i tio år! En riktlinje är att de publika programmen ska erbjuda fördjupningar och olika perspektiv på de utställningar vi har. Våren 2022 visades utställningen *Hemligheten* på läns museet. Utställningens tema var psykisk ohälsa och hur man själv kan förbättra sitt eget mående. Detta speglades i flera onsdagsprogram. Vi gästades av Hilma Årestedt som berättade om ångest, självhat och sin kamp mot anorexia. Jenny Lovebo, forskare på LNU, föreläste om hur skogsbad kan lugna stressade själar och psykolog Magdalena Ståhle gav föräldrar tips på hur de kan plåstra om själen på sina ledsna tonåringar.

Våren 2022 kunde våra besökare också lyssna på Maja Heuer som presenterade glasformgivaren Monica Backströms liv och verk och Lotta Grut som berättade om hur hon skrivit manuset till teaterföreläsningen om Ester Blenda Nordström. Vi gästades också av historiker Malin Lennartsson som redogjorde för brevväxlingen mellan två av systrarna Stephens på Huseby bruk. Två nya stadsvandringar såg dagens ljus – Bland sjåare, skeppare och studenter av och med Helen Andersson och Från brunn till flaska – ölbrygging i Kalmar genom tiderna av och med Lars Larsson. Vi arrangerade också en högläsningkväll i samarbete med Litteraturnod Vimmerby och regionförfattare Ami Andersson där författare i antologin *Körverk för 136 röster* läste sina bidrag med mera.

Hösten 2022 påbörjades vår rundresa i Kalmar län – att genomföra, livesända och spela in onsdagsföreläsningar på olika platser i länet. Först ut var Vimmerby där Ellen Olsson och Jan Westergren bjöd på en upptäcktsfärd i stadens vackra stadskärna. Ett par veckor senare berättade Magdalena Jonsson i Västervik om kommunens kulturhistoriska pärlor. Vi har blivit väl mottagna av våra samarbetspartners – Stadsmuseet Nästergalen i Vimmerby – och Västerviks museum i Västervik. Våren 2023 går resan till Nybro och Hälleberga församlingshem.

Historiker och hembygdskonsulent Peter Danielsson har även under detta år genomfört två föreläsningsserier om den svenska regentlängden och satte i december 2022 punkt med Gustav VI Adolf.

Flera medarbetare är på enheten är engagerade i den publika programverksamheten. Stefan Siverud står för tekniken vid livesändningar och inspelningar och Pia-Lena Björnlund och Maria Kanje svarar för värdskap i samband med föreläsningarna. Maria Kanje bokar in och administrerar samtliga publika programpunkter som vi genomför på onsdagar och torsdagar.



Peter Danielsson med föreläsning som livesänds.

Besöksantal och sommaren

För helåret 2022 blev det en rejäl ökning av antalet besökare jämfört med 2021. Vi tog då emot 54 000 gäster mot knappa 34 000 år 2021. Pandemiåren 2021 och 2020 är dock dåliga jämförelseår. Tittar vi däremot på 2019 som var ett toppår som jämförelse så blir det tuffare – då hade vi drygt 80 000 besökare.

Dessförinnan har vi pendlat mellan 45 000 och 65 000 besökare på helårsbasis. I början av 2022 hade vi fortsatt en liten pandemieffekt, men januari och februari månad har generellt liten påverkan på slutresultatet.

I stället får vi titta på sommaren för att få förklaringen till varför vi inte uppnådde de ekonomiska målen. De tre sommarmånaderna juni, juli och augusti blev tyvärr en besvikelse där vi inte lyckades nå det besöksantal vi behövde enligt budget. En del av förklaringen är det varma och soliga vädret som vi vet har stor påverkan på besöksantalet, men vi tycker ändå sammantaget att vi skulle ha haft fler gäster.

När det gäller synlighet nådde vi verkligen ut, bland annat via våra digitala kampanjer. Men resultatet i konverteringar var klen. Många såg budskapet men valde andra alternativ. Förhoppningsvis får vi en ketchupeffekt under 2023 i stället med fullt hus varje dag under sommaren.

Sammanfattningsvis kan man säga att vi är för beroende av sommaren för att nå budget. Därför jobbar vi hårt på att öka besöksantalet året runt. Glädjande nog ser vi en del tecken på framgång, bland annat via ett mycket framgångsrikt jullov. Starten på 2023 lovar gott – vi har haft ”all time high” på entréintäkter och besöksantal för januari månad. Att det ändå börjar gå bättre nu tillskriver vi att vi under en längre period har jobbat med innehållet och paketeringen av innehållet. Den nya hemsidan hjälper oss också att bättre synliggöra allt vi har att erbjuda.

Digital tillgänglighet KLM Play

Satsningen på läns museets digitala närvaro i länet har fortsatt under 2022, bland annat genom att KLM Play nu också finns på vår hemsida med allt innehåll kopplat till vår streamingtjänst Solid tango. KLM Play är en visuellt attraktiv paketering av innehållet som bidrar till att lättare sälja in materialet till läns museets målgrupper.

Under hösten har vi via beviljade projektmedel arbetat med att öka kännedomen om tjänsten. Vi har också lagt en hel del tid på införsäljning av Play för offentlig och privat sektor. Ett otroligt glädjande resultat av detta arbete, är att Kalmar kommuns socialförvaltning i december månad tecknade avtal med museet om en 1-årsprenumeration av KLM Play. Denna möjliggör att visa våra föreläsningar på 28 äldreboenden och träffpunkter i Kalmar kommun under hela 2023. Förutom det ekonomiska värdet på nära 170 000 kronor, värmer det i hjärtat att de äldre nu kan titta tillsammans på vårt innehåll. Tala om tillgängligt kulturarv. Vi har ett antal ytterligare prenumerationer tecknade, både till privatpersoner och offentlig sektor och hoppas med tiden

att allt fler hittar denna möjlighet att lära sig mer om det lokala kulturarvet eller som vi uttrycker det i marknadsföringen – din historia nära dig.

Antalet visningar är relativt lika 2022 jämfört med 2021. In i 2023 ser vi att antalet visningar tar fart ytterligare till följd av att det har tillkommit en antal prenumeranter på månads- och årsbasis under slutet av 2022. Vi har även några organisationer som har löst prenumeration vilket driver upp antalet visningar. Detta syns nu i början av 2023 där vi redan efter en månad har nästan 800 visningar. Det finns skäl att tro på en rejäl uppgång när 2023 summeras. Nedan följer antalet visningar på KLM Play 2021 och 2022.

År	Antal visningar	Antal tittartimmar
2021	2 467	1 226
2022	2 577	1 139

Museimagasinet

Läns museets podcast Museimagasinet har fortsatt många lyssningar och närmar sig nu 50 000 unika nedladdningar sedan starten för snart tre år sedan. Podden speglar det lokala kulturarvet, med koppling till dåtid, nutid och framtid.

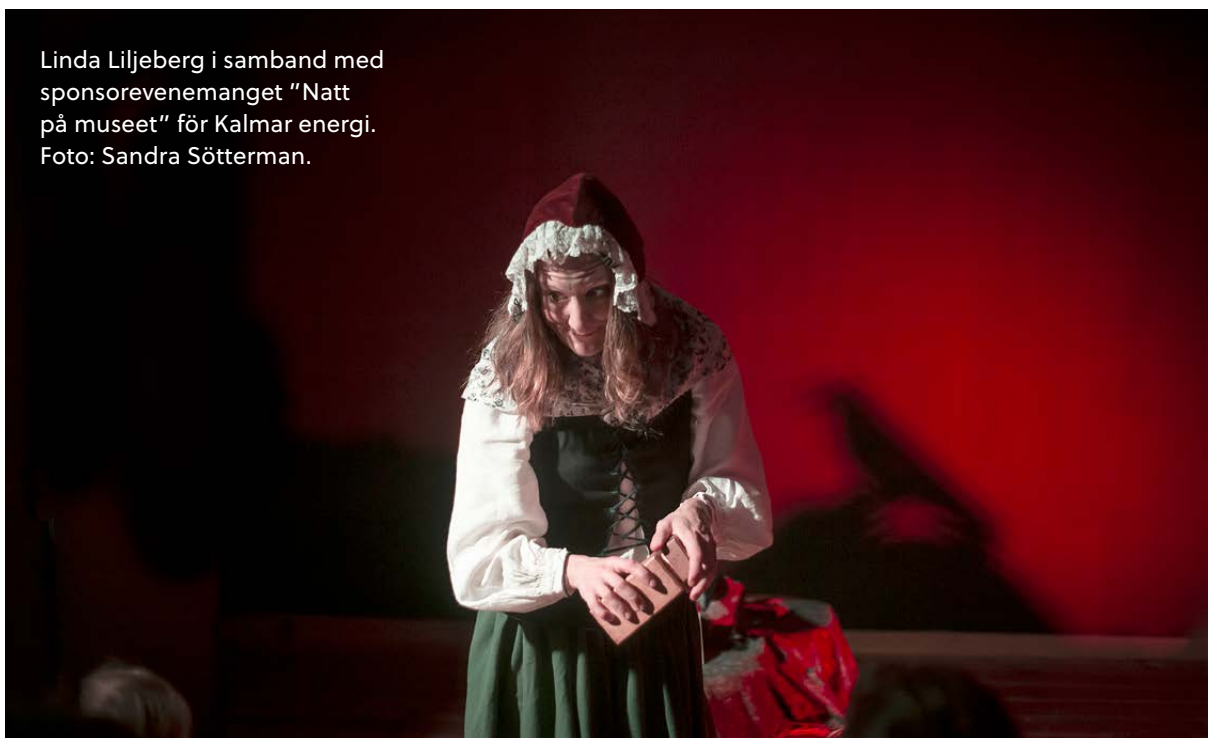
Youtube

En allt viktigare kanal är Youtube. Under 2022 hade vi över 110 000 visningar, en siffra som har varit relativt stabil de senaste åren. Vi har mycket intressant innehåll och som ett exempel har våra filmer om fönsterrenovering dragit stor publik. Avsnittet om hur man kittar sitt fönster har snart 50 000 visningar. Vi passerade också under året 1 000 prenumeranter på vår Youtubekanal och vi bör nog framåt jobba mer strategiskt med Youtube som en viktig metod för att nå ut med kulturarvet i Kalmar län och vårt viktiga arbete.

Marknadsföring och kommunikation Museets nya hemsida lanseras

Efter ett omfattande arbete lanserades museets nya hemsida i början av juni. Detta föregicks av en lång

Linda Liljeberg i samband med sponsorevenemanget "Natt på museet" för Kalmar energi. Foto: Sandra Sötterman.



process bestående av interna möten som mynnade ut i en kravspecifikation, som i sin tur låg till grund för den upphandling som genomfördes. Det går inte att beskriva arbetet fram till färdig hemsida utan att poängtera hur stor betydelse många i personalen har haft för slutresultatet och då gäller det inte bara Publika enheten. Kanslienheten har lagt ned enormt mycket tankemöda och kraft på webbshopsfunktionen, både vad gäller funktionalitet och ur ett praktiskt kundperspektiv. Det har verkligen visat hur vi på museet har arbetat TILLSAMMANS för att nå bästa tänkbara resultat. Medarbetarna på Publika enheten har verkligen slitit på för att förverkliga hemsidan och jag är oerhört tacksam för det engagemang som har visats upp. En negativ sida har varit att annat arbete har fått stå tillbaka, exempelvis projektkommunikation. Det har periodvis även varit en alltför hög arbetsbelastning, vilket över tid inte är hållbart.

Hur eller hur så är resultatet riktigt bra. Vi ville ha en hemsida med hög grad av flexibilitet samt möjlighet att visa allt vi gör i hela Kalmar län och erbjuda digital tillgänglighet. Så här sju månader senare kan vi konstatera att vi har nått målet. Med

lite distans till det stora arbetet med hemsidan, upplever vi nu att vi börjar kunna skörda frukterna av det hårda arbetet. Hemsidan är verkligen ett flexibelt verktyg. Vår synlighet har ökat och vi når ut bättre. Vi är nu också en grupp som jobbar tillsammans med uppdatering av hemsidan, utifrån utvalda ansvarsområden. Det minskar antalet fel och innebär också att innehållet mer än tidigare alltid är aktuellt.

Sponsring

Sedan många år tillbaka har vi ett sponsringsavtal med Gota Media. Det förnyades även för 2022 och är mycket viktigt för att synliggöra vår programverksamhet, främst onsdagevenemangen. Ett annat sponsringsavtal som under flera år har varit återkommande är Kalmar energis stöd till tidsreserverksamheten på 100 000 kronor om året. För 2023 har den siffran justerats upp till 125 000 kronor.

Sociala medier

När det gäller sociala medier har länsmuseumet nu över 7 000 följare på Facebook och över 3 000 följare på Instagram och det gäller då "bara" de kanaler som heter "Kalmar läns museum". Utöver



Sommaren 2022 visades ESTER BLENDA i förbrända salen på Kalmar slott. Utställningen var ett samarbete mellan Kalmar Slott, Kalmar läns museum och Kulturproducent Charlotte Aaby Hertzman.



Gäster i utställningen Stig på.



Reklambild för utställningen Hemligheten.

dessas har vi ytterligare ett antal 1 000 följare för bland annat Sandby borg, Samlingarna och Byggnadsvårdarna. Våra sociala medier är viktiga kanaler där följarna kan se hur vi jobbar i vardagen. I våra sociala medier synliggör vi också all publik verksamhet året runt.

Produktion och formgivning

Länsmuseet har en omfattande produktion och formgivning på enheten i en mängd olika sammanhang. Det handlar om ett stort antal rapporter på årlig basis, men också museets alla livesändningar, filminspelningar, fotograferingar och mycket mer. Man kan med fog säga att museet har en "inhouse" produktionsenhet. Om vi hade mer resurser, med åtminstone en digital producent på heltid, skulle vi kunna åstadkomma ännu mer än vad vi redan gör då behovet i stort sett är omätligt.

Utställningar 2022

Stig på – länet runt på 20 minuter

En kulturhistorisk utställning om Kalmar läns historia – från stenåldern till våra dagar – i fickformat. Föremål och berättelser visade vägen genom årtusendena och besökarna mötte tidstypiska per-



Restaurangens buffé samt äppelpaj från äppelpajveckan. Foto: Sandra Sötterman.

soner från olika epoker. 31 hembygdsföreningar bidrog med berättelser i utställningen – de lyfte fram olika personer som levt och verkat i deras respektive område. Berättelserna samlades sedan i boken Stig på vilken blev läns museets årsbok för 2022.

Hemligheten - vandringsutställning

Hösten 2021 invigdes utställningen Hemligheten på läns museet. Den byggde på en bok med samma namn av Jan Nordström. Utställningen handlade om att varje människa behöver hitta en plats där man kan hämta livsmod och kraft de dagar livet känns svårt. Under 2022 gjordes en vandringsbar version av utställningen som bland annat har visats/kommer att visas på bibliotek på följande orter i länet: Oskarshamn, Vimmerby, Emmaboda, Hultsfred, Borgholm, Västervik, Högsby, Torsås, Mönsterås, Kalmar och Mörbylånga.

Restaurang & Kafé Ångkvarnen

Restaurangen påverkades även 2022 av pandemin, särskilt i början av året. Sedan såg vi en förbättring och hoppades på en riktigt bra sommar. Tyvärr uteblev det besöksstrycket som vi hade hoppats på, med negativa konsekvenser för ekonomin



som följd. Under hösten har restaurangansvarig lett ett omfattande arbete i syfte att minska kostnaderna, främst för personal och råvaror. Det har varit ett hårt och svårt arbete, men i slutet av året kunde vi se att åtgärderna började ge resultat. Vi kan nu se framåt med lite mer tillförsikt än tidigare. En ytterligare positiv faktor är förstås den fantastiska personalen som lyckats skapa en härligt välsmakande lunchbuffé. Antalet gäster har ökat de senaste månaderna, trots de ekonomiskt tuffare tiderna. Vi tror att hög och jämn kvalitet till slut gör att gästerna kommer.

Reception och butik

Butiks- och receptionspersonalen har ett brett uppdrag för museets räkning. De ska både ge god service internt till personalen och samtidigt skapa en härlig besökarupplevelse för våra gäster tillsammans med restaurangen, städ och vår pedagogiska personal. Allt är en helhet. Under 2022 har antalet arbetsuppgifter ökat markant, främst som en följd av den nya hemsidan, med uppdrag att hantera webbshop samt uppdatera hemsidan löpande, bland annat för evenemangen och mycket annat. Receptionen ansvarar även för att uppdatera evenemangen på museets sociala medier. Allt detta är en del av besökarfunktionen. Att alltid se till att våra kanaler är uppdaterade och välfungerande. På så sätt skapar vi nöjda gäster.

Butiken är också en viktig del av besöksmålet. I vår butik eftersträvar vi att hålla ett sortiment kopplat till våra utställningar. Vi söker aktivt efter lokala leverantörer som tillhandahåller produkter med koppling till lokalt hantverk. Butiksförsäljningen är på många sätt beroende av antalet besökare till museet. Då vi inte nådde beräknat antal besökare 2022, nådde butiksförsäljningen inte riktigt årets budget.

Internationell verksamhet

Den pedagogiska enheten på Kalmar läns museum bedriver en omfattande internationell verksamhet. Det internationella arbetet är förankrat i länsmuseumets verksamhetsutveckling för att bidra till att uppnå länsmuseumets verksamhetsidé: Att vidga perspektiven på samtiden och berika livsmiljön. Erfarenheterna och kunskapen från de internationella samarbetena används för att utveckla den egna verksamheten i länet och nationellt och knyter väl an till internationalisering som är en del av Kalmar läns regionala utvecklingsstrategis horisontella perspektiv.

Bridging Ages

Bridging Ages är en internationell förening som arbetar med tillämpat kulturarv och tidsresemotodik. Föreningen har sitt kansli på Kalmar läns museum och medarbetare från Kalmar läns museum

är vice ordförande och administrativ sekreterare. Verksamheten får stöd från Kulturrådet och extern finansiering till enskilda projekt. Inom Bridging Ages International bedrivs en rad olika verksamheter globalt i ett femtontal länder. Under 2022 har ett tydligt fokus legat på att ta fram en ny hemsida för föreningen samt erbjuda digitala nätverksträffar och webinarier för nätverkets medlemmar.

Under 2022 genomfördes en testverksamhet med digitala nätverksträffar och webinarier inom Bridging Ages. Nätverksträffarna användes som en informell mötesplats för agendan och innehållet sattes av deltagarna själva medan webinarier hade en tydligare agenda med inbjudna gäster som presenterade ett aktuellt projekt eller liknande, baserat på ett tema. Följande webinarier arrangerades:

22/6	Time Travels and migration
10/10	Time Travels to the Future
12/12	Time Travels and the Climate Crisis

Tillsammans med nätverksträffarna blev antalet deltagare 56 personer från 5 olika länder. Bridging Ages årsmöte arrangerades digitalt med 38 deltagare från 14 olika länder. Den ökade digitala kompetensen och tillgång till digitala verktyg har underlättat deltagandet för medlemmar och den demokratiska processen har främjats. Styrelsen har haft elva digitala styrelsemöten under året.

Internationella projekt under 2022

DISAH

Under hösten 2021 påbörjades projektet Digital Solutions for Applied Heritage, DISAH. Projektet är finansierat av ERASMUS+. Nordiskt Centrum för Kulturarvspedagogik i Östersund är projektägare och projektledare. Övriga projektpartners är Kalmar läns museum (SE), Jamtli (SE), BARK (FI), Estonian National Museum (EE) och Audentes School (EE). Syftet är att utveckla olika digitala verktyg och pedagogiska program där tidsresor och rollspel står i fokus. Kalmar läns museums utvecklingsinsats bygger på att skapa verktyg för

att engagera och involvera lärare och elever före och efter en fysisk tidsresa.

Under 2022 fortsatte projektet med partners från Sverige, Finland och Estland. Inom ramen för projektet har Kalmar läns museum börjat utveckla en hemsida riktad till lärare och elever som ska delta i en tidsresa. Material för för- och efterarbete och en digital lärarfortbildning har tagits fram. Intervjuer har också genomförts med lärare för att få in deras perspektiv. Omvärldsläget har indirekt kommit att påverka projektet på flera olika sätt, bland annat genom att fokus för den transnationella tidsresan som ska genomföras under våren 2023 kommer att kretsa kring hur det är att vara ung i krig och konflikt. Projektet pågår till och med maj 2023, leds av NCK och finansieras av ERASMUS+.

BSST

Under 2022 beviljades förstudiemedel för projektet ”Baltic Sea Time Travels for Community Building”. Förstudien finansieras av Svenska Institutet inom ramen för Projektinitering i Östersjöområdet. I förstudien ingår Österbottens Förbund (FI), Estlands Nationalmuseum, (EE), Tukums Museum (LV), Klaipeda Universitet (LI), Gargzdai Land Museum (LI), Nationalmuseet i Gdansk, (PL) och Wismars Stadsmuseum (DE). Syftet med förstudien är att identifiera gemensamma utmaningar och möjligheter inom tidsresemotoden samt inom Östersjöområdet. Samtliga partners inom projektet har tidigare erfarenhet av tidsresemotoden. En målsättning med förstudien är att alla partners ska bygga kapacitet för att lättare kunna samarbeta med varandra inom olika utvecklingsfrågor. Projektet pågår till våren 2024 och Kalmar läns museum är projektägare.

Summering och framtid

I skrivande stund är vi en månad in i 2023. Det innebär att Publika enheten har hunnit fylla 1 år! Sammanslagningen har på många sätt gått bra. Rutinerna blir bättre och bättre liksom arbetsformer som kortar ledtider och på så sätt gör vår verksamhet mer effektiv. Ett exempel på hur vi har slimmat

ned arbetstiden är antalet möten för hela enheten. Vi har gått från veckomöten till månadsmöten för hela enheten. Den främsta anledningen till det, är att många frågor är specifika för en viss personalgrupp inom enheten och det är då ineffektivt att hålla tätare möten med hela personalstyrkan. Månadsmötena har i stället kompletterats med 42 veckobrev under året. De publiceras fredagar via mejl till samtliga anställda på enheten och ger en översiktsbild över veckan som har gått och kommande vecka. Veckobrevet har några stående rubriker såsom projektinformation, nytt från ledningsgruppen samt vad som är på gång. Veckobrevet är alltså en informationskanal som ersätter täta möten med hela gruppen. För den löpande verksamheten har enhetschef ett antal löpande och återkommande möten med flera personalgrupper med stående dagordningar. Ett exempel på det är möten varannan vecka med bland annat samordnarna och receptionen. På så sätt leds- och fördelas arbetet på enheten på ett hanterbart sätt, trots dess storlek.

Framåt behöver vi jobba mer med våra mål på både kort och lång sikt. För oss är det viktigt att verka i hela Kalmar län, något vi redan gör i hög grad. Men vi kan jobba mer med att synliggöra detta arbete för länets invånare och på det sättet visa på vår relevans nu och framåt.



Aktivitet i samband med pedagogiskt program.



Kurs i stenhuggeri
i Vånevik lockade
många intresserade
av hantverket.

Unika historiska Kalmar län

Unika historiska Kalmar län är ett tvåårigt samarbetsprojekt som utvecklar näringslivet genom att skapa nya hållbara, unika besöksnäringssprodukter med kulturarvet som resurs. Projektet är ett nav som arbetar för att föra samman företag, föreningar och organisationer och skapar nya former för samarbeten för tillväxt och möjlighet att hitta nya marknader. Samtidigt främjas en hållbar samhällsutveckling i Kalmar län. Projektet undersöker också hur Kalmar läns museum i högre utsträckning kan bidra till samhälls- och näringslivsutveckling som en aktör och nod i Region Kalmar län.

Projektet är ett Eruf-projekt och finansieras av Tillväxtverket, Region Kalmar län, Länsstyrelsen, Linnéuniversitetet, Destination Kalmar, Kalmar läns hembygdsförbund och Ölands hembygdsförbund, samt de deltagande kommunerna Kalmar, Emmaboda, Hultsfred, Högsby, Mörbylånga, Nybro, Oskarshamn, Torsås, Vimmerby, och Västervik.

Projektets övergripande mål är att samordna, synliggöra, aktivera och paketera kulturarvet.

Projektägare är Kalmar läns museum och Kalmar kommun med vardera en projektledare.

Här beskrivs de delar av projektet som läns museet specifikt ansvarat för 2022.

Paketering av länets kulturarv Platsutveckling

Under 2022 har projektet fokuserat på paketering av länets kulturarv med fokus på platsutveckling. De tio utvalda platserna var Träbåtsbryggan i Västerviks kommun med sitt Unescoklassade

immateriella kulturarv, Gullringen i Vimmerby kommun, Påskallavik i Oskarshamns kommun, Berga i Högsby kommun, Virserum i Hultsfreds kommun, Rockneby i Kalmar kommun, Badhusparken i Nybro kommun, Bergkvara hamn i Torsås kommun, Vissefjärda i Emmaboda kommun samt Mörbylånga sockerbruk i Mörbylånga kommun.

På varje plats har projektet samlat relevanta lokala företag, föreningar och representanter från kommunen för att utveckla platsen inom områden som främjar näringsliv och samhällsbygge. Projektet har använt utvecklingsmetoden Design Thinking och arbetat i workshopformat.

Platsutvecklingarna har varit väldigt lyckade och det har skapats olika konkreta besöksnäringssprodukter som broschyrer, ljudkartor med historievandringar, marknadsföringsmaterial samt grafiska profiler för besöksmålen. I Virserum har det till och med utvecklats ett nytt varumärke, "Kulturbesöksmål Virserum", där utvecklingen av en varumärkesplattform, en kommunikationsplan och en hemsida har ingått.

Det har också utvecklats och testats återkommande gemensamma evenemang såsom "Öppen brygg", "Ljusfestivalen", "Konst vid Spåret", "Röde Gubbendagen", "Dackedagen", "Dackefestivalen" och "I sjöfartens spår".

Genomgående för samtliga platsutvecklingsprocesser har varit att det har bildats fasta arbetsgrupper och i vissa fall även samverkansplattformar.



mar där företag och föreningar samverkar även efter Unikapjektets slut.

Utveckling av ett länsövergripande skyltprogram

Under 2022 har projektet utvecklat ”Kalmar läns Kulturarvsportal”, ett länsövergripande skyltprogram för kulturarvsskyltar i Kalmar län. Skylt-systemet är planerat som en framtida affärsmodell för länsmuseet som planeras vara avsändare till skyltprogrammet. Skyltssystemet består av ett flexibelt modulsystem med olika varianter i storlek, form, funktion och ytbehandling med mera, som kan sammanställas efter brukarens behov. Skyltarna är formgivna av Folk & Form och formgivaren Johanna Strand.

Det har också tagits fram en katalog för skyltprogrammet. Där presenteras de olika skyltvarianterna i olika utföranden, storlekar och prisklasser som ska kunna beställas av myndigheter, organisationer, företag och föreningar.

Det finns ett stort behov i länet av att skapa mötesplatser både för de boende och för besökare.

Speciellt i mindre bruksorter finns det en stark efterfrågan eftersom industrin och på så sätt också de naturliga mötesplatserna ofta har försvunnit. Det man samlas kring på dessa platser är kulturarvet och utvecklingen av kulturarvet eftersom det ofta är platsens gemensamma nämnare. Därför är det så intressant att använda just kulturarvet som en resurs för att skapa mötes-

platser i sådana samhällen. Skylt-systemets koncept är att det ska bidra till platsutvecklingen i länet genom att skapa sådana mötesplatser kring kulturarvet. Här ska besökaren kunna lyssna på platsens berättelser, titta på filmmaterial om platsen eller få tillgång till en analog ljudkarta om platsen, som besökaren kan använda för att gå runt och upptäcka alla platsens spännande berättelser.

I förlängningen planerar Kalmar läns museum att arbeta med skyltarnas gamification, det vill säga addera deltagandefunktioner så att besökaren till exempel kan lämna sina egna berättelser kring platsen och på så sätt vara medskapare kring dess historia.

Verksamhets-/affärsutveckling

Under året 2022 satsade projektet också på enskild verksamhets- och affärsutveckling för företag och föreningar där man fick hjälp med allt från verksamhetsutveckling, skapandet av affärsplaner, profilering av företaget, skapandet av strukturer för samverkan med andra aktörer som man kan kroka arm med, samt hjälp och tips med att söka medel. Det var ett 20-tal företag och föreningar vars verksamhet främjades genom denna verksamhets-/affärsutveckling och där det tas fram konkreta besöksnäringensprodukter utifrån kulturarvet.

Ett exempel är museiföreningen Hård Klang där det i samverkan med Unikapjektet utvecklades en affärsmodell i form av tre kurspaket i stenhuggeri för målgrupperna allmänheten, professionella utövare samt universitet och folkhögskolor.

Resultat och Exit

Projektet har skapat en länsövergripande mötesplats för kulturarvsfrågor där aktörerna kan samlas genom seminarier och arbetsgrupper inom platsutveckling och kursverksamhet. Arbetet med platsutvecklingsprocessen och verksamhets-/affärsutveckling har gjort att länets kulturarv pake-





I Gullringen har en stor grupp av privatpersoner, företag och föreningar träffats återkommande för att skapa platsutveckling.

teras mer. Genom att ha främjat samarbete mellan föreningar och företag, har projektet konkret hjälpt till att skapa olika besöksnärlingsprodukter som 2022 kunde distribueras och säljas.

Projektet har skapat långsiktiga, hållbara och nya samverkansstrukturer där företag och föreningar har lärt sig att arbeta ihop kring gemensamma frågor, både vad det gäller besöksnäring och samhällsutveckling och social hållbarhet.

Det som har varit mest uppskattat i projektet är enskild verksamhets-/affärsutveckling och platsutveckling eftersom det har nått väldigt konkreta resultat. Därför är kommunerna väldigt positiva till ett fortsatt långsiktigt utvecklingsarbete. I vissa fall kommer detta kunna kopplas ihop med utvecklingen av nya tjänster för museet inom områden som till exempel det relativt nya politikområdet ”Gestaltad livsmiljö”.



Museiteknikerna Ulrika och Daniel.

Kanslienheten

Sammanfattning

Enheten ansvarar för ekonomi-, personal- och styrelseadministration, IT, säkerhetsfrågor, upphandlingar för gemensamma behov, tillsyn och skötsel av fastigheter, tekniska installationer, diarium, inköp av kontorsmaterial, kontorsvakmästeri, lokalvård och service för museets verksamheter.

Kanslienheten fungerar som verksamhetsstöd till övriga enheter på museet. Under året har utförts en stor variation av tjänster åt enheterna; arbete med samlingarna, fastighetsskötsel, vaktmästeritjänster, tidsresor, tillverkning av rekvisita, museitekniskt arbete, lokalvård, ekonomi- och HR-stöd m m.

Enheten har under året haft ett bra samarbete med Kalmar konstmuseum genom att kanslienheten på uppdrag utför ekonomi- och löneadministration samt bidragit med resurser till utställningsverksamheten.

Under året har flera viktiga insatser gjorts: effektivisering av affärssystemet och löne- och tidrapporteringssystem; genomfört internkontrollarbete för att säkerställa korrekt administration vid prissättning och projektrapportering; tagit fram underlag till styrelsen avseende arbetsordning och instruktion till museichefen; uppföljning har gjorts för brandsäkerhet och krishantering samt informationsåtgärder kopplat till det.

Servicefunktion

Teknikgruppen gör betydande insatser för att bygga och underhålla utställningar samt tillverkar och vårdar rekvisita till tidsresor. Gruppen



Tillverkning av monter.

utför packning av tidsresor, underhåll av lokaler, kontroll av säkerhet och möbleringar i kontorsrum och konferensrum. Förebyggande underhåll av fordonsparken görs med bl. a service och däckbyten. Gruppen hjälper samlingarna med praktiska uppgifter och tekniskt stöd av utrustning och lokaler. Lokalvårdarna ansvarar för städning och förebyggande underhåll av museets publika lokaler, magasin, kontor och andra utrymmen. Betydande insatser har gjorts för ordning och reda i verkstad och förråd – bland annat har layout trimmats och ny bandsåg anskaffats. Utbyte av all utställningsbelysning till LED är genomfört. Anskaffning av fordon sker enligt plan.

Personalfunktion

HR-partner stödjer ledningen i personalrelaterade frågor och är en resurs för samtliga medarbetare. Frågor som rör personalen har en avgörande strategisk betydelse för museets framgång som organisation. System för arbetsvärdering, lönekartläggning och system för rekrytering och



Museiteknikerna bygger Unika-utställning.

karriärsida har varit ett effektivt administrativt stöd. System för tidredovisning, lön och dokumentation av personaluppgifter fortsätter att utvecklas med mer digitala lösningar som medför ökad kvalitet och säkerhet för data. Revidering av arbetsmiljösystemet pågår. Anpassningar har verkställts med nytt kollektivavtal mellan vår arbetsgivarorganisation Sobona och fackliga organisationer. Utveckling av samverkansavtal har genomförts och systematiska APT har införts. APT (arbetsplatsträff) är en metod att dokumentera och driva samverkansarbete enligt MBL på enheterna. APT är i sin tur kopplat till samverkan som styr delaktighet enligt MBL och Arbetsmiljölagen avseende skyddskommitté. Under året har bl a frågor kring hot och våld aktualiserats. Rutiner för att uppfylla visseblåsarlagen har genomförts.

HR-partner har under året medverkat i rekryteringsarbetet vilket sker enligt metoden kompetensbaserad rekrytering.

Ekonomifunktion

Budget och redovisning har utförts i enlighet med god redovisningssed. Användning av affärs- och personalsystemet utvecklas för effektivare och säkrare hantering av ekonomisk information och personalhandläggning. Utvecklingen går mot ökad digitalisering dels i interna processer dels i kundgränssnitt som t ex fler betalningskanaler.

Controller har drivit projekt för att genomföra teknisk lösning av webshop med koppling till affärssystemet.

Intern kontroll utförs för att säkerställa att rutiner fungerar. Under året har en ekonom varit föräldraledig vilken ersatts av ett vikariat som kommer att fortsätta till augusti 2023.

Ekonomifunktionen stödjer enheterna i frågor om budget, redovisning och uppföljningar samt stöd för uppläggning och vård av order, artiklar och tidkoder för dels rapportering av tid och kostnader i uppdrag, dels som stöd till butiks-funktioner. Enheten lägger betydande resurser som projektcontroller med budget, redovisningar och åiterrapporteringar av ekonomisk uppföljning till bidragsgivare. Arbetet omfattar små och stora projekt till exempel EU-projekt, Tillväxtverket, Regionen och många fler (se noterna i årsredovisningen).

Kompetensutveckling sker löpande genom korta digitala utbildningar och riktade utbildningar som t ex controllerutbildning för att hålla personalen a jour med utveckling inom kompetensområdena samt utveckla färdigheter för att anta utmaningar som kommer i verksamheten.

På uppdrag sköter enheten ekonomiadministration för Jenny Nyströms och Curt Stoopendaals stiftelse, Stiftelsen Wimmerströmska gården, Föreningen Sveriges Landsantikvarier samt Kalmar konstmuseum.

IT

Drift av museets nätverk, e-post och säkerhetssystem sköts av egen IT-samordnare samt av en underleverantör. Museet förnyar teknisk utrustning enligt plan för att ha effektiva verktyg till verksamheterna.

Under året har täta uppföljningar gjorts med leverantör av IT-drifttjänster. Arbetet med att ta fram underlag till ny upphandling av IT-drifttjänster har gjorts under året.

Stiftelsen Wimmerströmska gården

833600–9660

Förvaltningsberättelse

Styrelsen för Stiftelsen Wimmerströmska Gården, 833600–9660 får härmed avge årsredovisning för 2022.

Verksamheten

Allmänt om verksamheten

Stiftelsen Wimmerströmska gården

Kalmar läns museum driver sedan år 2000 museiverksamhet i stiftelseform i den Wimmerströmska gården i centrala Västervik. Gården tes-

tamenterrades till läns museet 1991. Gården består av den Wimmerströmska bostadsvåningen, ett gårdshus och butiks-, och kontorslokaler och den stensatta gården. Stiftelsens fd fastighet, kv. Adam 6, Västervik, såldes till Länsförsäkringar Kalmar län den 1 juli 2010. Fortsättningsvis är stiftelsen hyresgäst och hyr våningen och gårdshuset.

Styrelsen har bestått av ordinarie ledamöter; Örjan Molander (ordf), Tobias Ahlstedt, Malin Wimmerström, Ulf Jonsson och Lisbeth Svens-



Örjan Molander hälsar välkommen in att besöka museivåningen.

son samt fyra suppleanter; Hanna Wilhelmsson, Lennart Arfwidsson (sekr), Jonas Törngård och Mats Halling (ersatt av Hans Ålund från juni 2022). Släktsuppleant har varit vakant. Kerstin Nord har varit timanställd som husfru. Styrelsemöten har hållits: 17/2, 3/5, 20/6, 6/9 samt 24/11. Stiftelsens revisor är Karin Nilsson med Johanna Wirensjö som suppleant. Båda från Baks & Co i Vimmerby.

Nytt för året var samarbetet med Västerviks Museum som fick uppdraget att på prov under 2022 ansvara för guideverksamheten på gården. Samarbetet har fungerat mycket bra och avsikten är att fortsätta även 2023. Totalt har 17 visningar genomförts under perioden 30/6–26/8 med totalt 108 besökare. Den 18–24 juli visade Eva Norström sin konst i galleriet och den 3 december ordnades en julmarknad tillsammans med Väster om Viken i galleriet och i våningen hölls flera fullbokade guidningar. Besökare i våningen och besök i galleriet och gården bedöms totalt till cirka 800.



Miljöbild från museivåningen.



Miljöbild från museivåningen.

Ansökan till Sparbanksstiftelsen för fortsatt tillgänglighetsarbete blev beviljad under 2021. Insatserna med 360-filmning av guidning har genomförts och en så kallad Storymap om gårdens historia har producerats.

Stiftelsen redovisade ett positivt resultat på cirka 11 000 kronor för 2022. Ett särskilt tack till fastighetsägaren Länsförsäkringar Kalmar län för gott samarbete och sponsring av verksamheten.

Väsentliga händelser under räkenskapsåret

Inget att meddela.

Årsredovisning

Stiftelsen Kalmar läns museum

832400–4087

ÅRSREDOVISNING

Stiftelsen Kalmar läns museum avger följande årsredovisning för räkenskapsåret 2022-01-01–2022-12-31

FÖRVALTNINGSBERÄTTELSE

Allmänt om verksamheten

Stiftelsen Kalmar läns museum med organisationsnummer 832400–4087 har säte i Kalmar. Stiftelsens syfte och ändamål är enligt stadgarna:

”Stiftelsens ändamål skall vara att förvalta stiftelsens samlingar, byggnader och markområden och att i tillbörlig omfattning hålla dem tillgängliga för allmänheten. Stiftelsen skall i huvudsak inom Kalmar län bedriva och främja kulturminnesvård och museal verksamhet liksom annan därmed förenlig verksamhet ävensom att vara huvudman för landsantikvarien i länet.

Stiftelsen skall inte ha till syfte att inbringa vinst.

De museiföremål och arkivalier som tillförs stiftelsen skall vårdas och bevaras på betryggande sätt till kommande tider. Samlingarna skall förvaras i av Riksantikvarieämbetet godkända lokaler. Föremål tillhörande stiftelsens samlingar får icke utan riksantikvarieämbetets medgivande avhändas stiftelsen. Stiftelsens samlingar får icke pantförskrivas.”

Ledamöter i stiftelsen utses av Landstinget i Kalmar län (nu Region Kalmar län), Kalmar kommun samt Kalmar läns hembygdsförbund.

Väsentliga händelser under räkenskapsåret

Ansökan till KK-stiftelsen kring en gemensam forskarskola i arkeologi, GRASCA, beviljades och forskarskolan startades hösten 2015. De tre doktoranderna är klara med licentiatuppsatser och den första disputerade i januari 2022. De kvarvarande två bedöms disputeras 2023.

Länsmuseet har under 2018 beviljats permutation för att ändra antalet ledamöter. Ansökan om ändrad ändamålsparagraf med den nya lydelsen ”...i huvudsak inom Kalmar län...”avslogs. Stiftelsen överklagade beslutet till förvaltningsrätten i mars 2018 som senare under året avslog densamma. I januari 2019 överklagades förvaltningsrättens beslut till kammarrätten. I november meddelade Kammarrätten att överklagandet hade avslagits. Styrelsen beslutade i december 2019 att beslutet skulle överklagas till Högsta förvaltningsdomstolen eftersom

rätten hade varit oenig och Kammarkollegiet hade ändrat uppfattning och föreslagit att permutationen skulle godkännas.

Meddelande om prövningstillstånd beviljades av HFD i september 2020. I juni 2021 biföll HFD stiftelsens överklagande. Därefter har Kammarkollegiet beviljat stiftelsen permutation. De reviderade stadgarna har beslutats av styrelsen för Stiftelsen Kalmar läns museum samt registrerats i stiftelseregistret, länsstyrelsen i juni 2022 med den nya lydelsen att stiftelsen ska verka *i huvudsak inom Kalmar län*.

Region Kalmar län och Kalmar kommun tog i december beslut om extra anslag som kapitaltillskott om 15 Mkr med motivering att ekonomiskt stödja flytt av samlingar från Ångkvarnen till nya magasinet i kvarteret Bilen samt att bidra med likvida medel till Kronanundersökningens arbete. Museets ska genomföra effektiviseringar och öka eget kapital med minst 3 Mkr från bokslut 2022 till bokslut 2026. Flytten kommer att pågå fram till år 2026 och Kronanundersökningen kommer till dess att ha förbrukat det mesta av sina ändamålsbestämda medel.

Väsentliga händelser efter räkenskapsårets utgång

Inga väsentliga händelser som påverkar denna redovisning har inträffat efter årets utgång.

Främjande av stiftelsens ändamål

Stiftelsen Kalmar läns museum har under 2022 bedrivit omfattande verksamhet i hela Kalmar län, samt i viss mån nationellt och internationellt. Stiftelsen har i linje med stiftelsens ändamål förvaltat samlingar, byggnader med mera och i tillbörlig omfattning hållit dem tillgängliga för allmänheten. Samtliga verksamheter främjar kulturminnesvård ur olika perspektiv. Vård, bevarande och tillgängliggörande av museiföremål och arkivalier har varit fortsatt prioriterat med omfattande insatser utförda i magasin och arkiv.

Länsmuseet har bedrivit regional verksamhet i länets samtliga kommuner. Byggnadsvården har samverkat med länsstyrelsen och kommuner kring bl a nya Kulturmiljöprogram i flera kommuner. Den pedagogiska verksamheten har utvecklat de pedagogiska programmens innehåll och kvalitet samarbetat med skolklasser genom skiftande program och tidsresor samt varit en resurs för kommuner och andra externa aktörer. Länets kommunala förvaltningar, organisationer och företag har varit målgrupp för den arkeologiska och bebyggelseantikvariska verksamheten samt de olika pedagogiska program och utbildningar som länsmuseet utvecklar och erbjuder. Samarbetet med hembygdsförbundet har väsentligen stärkts under året.

Uppdragsverksamheten möjliggör att vi kan erbjuda stor bredd och spets i länsmuseets kulturarvskompetenser. Inom såväl arkeologi som byggnadsvård har Kalmar läns museum bland de mest omfattande och kompetensrika länsmuseala verksamheterna i nationell jämförelse. Konserveringsverksamhetens olika delar har integrerats allt mer. Kronanprojektet har fortsatt samarbetet med Försvarmakten och HMS Belos. Den arkeologiska verksamheten har drivit flera större och mindre arkeologiska uppdrag i främst Kalmar och Kronobergs län.

Stiftelsen Kalmar läns museum hade begränsad påverkad av Covid-19 under 2022. Den varma sommaren utan regndagar påverkade museets intäkter kraftigt negativt.

Bolaget har en finansiell ställning som kan stå emot en viss nedgång i affärsaktivitet. Bolaget har regelbunden kontakt med stiftarna. Under hösten/vintern 2022 fördes nya stiftarsamtal kring behovet av en förstärkt ekonomisk situation för länsmuseumstiftelsen. Detta resulterade i beslut hos Region Kalmar län och Kalmar kommun om ett kapitaltillskott om totalt 15 Mkr enligt beskrivning ovan.

Länsmuseets totala verksamhet har 2022 lockat 75 626 besökare och deltagare vilket är väsentligt fler än föregående år. Den viktigaste förändringen är pandemins avklingande effekter under året. Antalet digitala besökare och deltagare har ökat mycket kraftigt.

För ytterligare upplysningar om utveckling och främjande av stiftelsens ändamål och verksamhet under år 2022 hänvisas till verksamhetsberättelsen.

Resultat och ställning – rättvisande översikt över utvecklingen

(tkr)	2022	2021	2020	2019
Intäkter	62 541	62 953	62 517	66 130
Personalkostnader	40 648	39 334	37 171	41 231
Verksamhetsresultat	-2 579	872	1 899	-74
Medeltal anställda	73	69	73	77
Eget kapital	19 403	7 020	6 045	3 739
Kassalikviditet	266%	149%	145%	98%

Personalkostnader är lönekostnader och andra ersättningar till personal plus övriga personalkostnader.

Kassalikviditet är beräknat som omsättningstillgångar dividerat med kortfristiga skulder.

Stiftelsen Kalmar läns museum

832400-4087

RESULTATRÄKNING

(tkr)

	Noter	2022	2021
Verksamhetens intäkter			
Gåvor	3	100	100
Bidrag	4	37 348	36 765
Nettoomsättning	5	25 093	26 087
Summa verksamhetsintäkter		62 541	62 953
Verksamhetens kostnader			
Övriga externa kostnader	6	-23 701	-21 975
Personalkostnader	7	-40 648	-39 334
Avskrivningar av materiella anläggningstillgångar		-771	-772
Summa verksamhetskostnader		-65 120	-62 081
Verksamhetsresultat		-2 579	872
Resultat från finansiella poster			
Övriga ränteintäkter och liknande resultatposter		-37	-13
Resultat efter finansiella poster		-2 616	859
Årets resultat		-2 616	859

BR RR 2022 KLM utskrift, RR3 Ändrad

Stiftelsen Kalmar läns museum

832400-4087

BALANSRÄKNING

	Noter	2022-12-31	2021-12-31
TILLGÅNGAR			
Anläggningstillgångar			
Materiella anläggningstillgångar			
Inventarier, verktyg och installationer	8	3 138	2 771
Summa materiella anläggningstillgångar		3 138	2 771
Finansiella anläggningstillgångar			
Långfristiga värdepappersinnehav	9	414	149
Summa finansiella anläggningstillgångar		414	149
Summa anläggningstillgångar		3 552	2 920
Omsättningstillgångar			
Varulager		790	687
Kortfristiga fordringar			
Kundfordringar		3 705	6 484
Övriga fordringar		16 003	1 455
Förutbetalda kostnader och upplupna intäkter		1 567	1 737
Summa kortfristiga fordringar		21 275	9 676
Kassa och bank	10	3 334	2 087
Summa omsättningstillgångar		25 399	12 450
Summa tillgångar		28 951	15 370

BR RR 2022 KLM utskrift, BR

Stiftelsen Kalmar läns museum

832400-4087

EGET KAPITAL, AVSÄTTNINGAR OCH SKULDER

	Noter	2022-12-31	2021-12-31
Eget kapital			
Ändamålsbestämda medel		4 179	4 529
Bundet eget kapital		2 022	2 022
Fritt eget kapital		13 202	469
Summa eget kapital		19 403	7 020
Avsättningar			
Övriga avsättningar	11	14	14
Summa avsättningar		14	14
Kortfristiga skulder			
Checkräkningskredit	10	0	0
Leverantörsskulder		2 313	2 691
Övriga skulder		4 244	3 573
Upplupna kostnader och förutbetalda intäkter	12	2 977	2 072
Summa skulder		9 534	8 336
Summa eget kapital, avsättningar och skulder		28 951	15 370
Ställda pantar		Inga	Inga
Ansvarsförbindelser		Inga	Inga

BR RR 2022 KLM utskrift, BR

Stiftelsen Kalmar läns museum

832400-4087

Noter

1 Redovisnings- och värderingsprinciper

Från och med räkenskapsåret 2017 uppgittas årsredovisningen med tillämpning av årsredovisningslagen och Bokföringsnämndens allmänna råd (BFAR 2012:1) Årsredovisning och koncernredovisning (K3).

Verksamhetsintäkter

Endast det inflyde av ekonomiska fördelar som stiftelsen erhållit eller kommer att erhålla för egen räkning redovisas som intäkter.

Intäkter värderas, om inget särskilt anges nedan, till verkliga värdet av det som erhållits eller kommer att erhållas.

Gåvor och bidrag

En transaktion i vilken stiftelsen tar emot en tillgång eller en tjänst som har ett värde utan att ge tillbaka motsvarande värde i utbyte är det en gåva eller ett erhållit bidrag. Om tillgången eller tjänsten erhålls därför att stiftelsen uppfyllt eller kommer att uppfylla vissa villkor och om organisationen har en skyldighet att återbetala till motparten om villkoren inte uppfylls, är det ett erhållt bidrag. Är det inget bidrag är det en gåva.

Gåvor

Gåvor redovisas enligt huvudregeln som intäkt när de erhålls.

En gåva som intäktförts redovisas antingen som en tillgång eller en kostnad beroende på om gåvan förbrukas direkt eller inte. Gåvor som organisationen avser att stadigvarande bruka i verksamheten redovisas som anläggningstillgångar. Övriga gåvor, som inte förbrukats, redovisas som omsättningstillgångar.

Gåvor värderas enligt huvudregeln till verkligt värde.

I de fall stiftelsen lämnat en ersättning för att erhålla gåvan minskas gåvans värde med ersättningen

Bidrag

Bidrag redovisas som intäkt när villkoren för att erhålla bidraget har uppfyllts. Erhållna bidrag redovisas som skuld till dess villkoren för att erhålla bidraget uppfylls.

Bidrag som erhållits för att täcka vissa kostnader redovisas samma räkenskapsår som den kostnad bidraget är avsett att täcka.

Bidrag som hänförs till en anläggningstillgång minskar anskaffningsvärdet.

Offentliga bidrag redovisas som bidrag.

Erhållna bidrag värderas till det verkliga värdet av den tillgång som organisationen fått eller kommer att få.

Nettoomsättning

Intäkt vid försäljning av varor och tjänster redovisas normalt vid försäljningstillfället.

Leasing

Stiftelsens samtliga leasingavtal redovisas som operationella, d v s leasingavgiften (inklusive första förhöjt hyra) redovisas linjärt över leasingperioden.

Redovisningsprinciper KLM_reviderad 190301



Ersättning till anställda

Löpande ersättningar till anställda i form av löner, sociala avgifter och liknande kostnadsförs i takt med att de anställda utför tjänster.

Eftersom alla pensionsförpliktelser klassificerats som avgiftsbestämda redovisas en kostnad det år pensionen tjänas in.

Inkomstskatt

I årets skattekostnad ingår, den skattepliktiga verksamhetens, skatt som avser årets skattepliktiga resultat och del av tidigare års inkomstskatt som ännu inte har redovisats.

Stiftelsens inskränkta skattskyldighet regleras i 7 kap. inkomstskattelagen (1999:1229).

Stiftelsen är befriad från inkomstskatt i sin ideella verksamhet om den uppfyller kraven som samhällsintresset enligt skattepliktbestämmelserna.

I den mån stiftelsen bedriver näringsverksamhet är huvudregeln att näringsverksamheten är skattepliktig. Näringsverksamhet kan undantas från skatteplikt om den har naturlig anknytning till det allmännyttiga ändamålet eller är hävdvunnen finansieringskälla. Även normalt sett skattepliktig näringsverksamhet kan i vissa fall undantas från beskattning om huvudsaklighetsprincipen är tillämplig.

Materiella anläggningstillgångar

I stiftelsen finns materiella anläggningstillgångar redovisade enligt två olika definitioner i K3.

Som grundregel gäller att en materiell anläggningstillgång är en fysisk tillgång som innehas för att bedriva näringsverksamhet (ge kassalöfde).

För ideell sektor gäller att materiell anläggningstillgång även omfattar fysisk tillgång som innehas för det ideella ändamålet även om grundregeln inte är tillämplig.

De flesta anläggningstillgångar har klassificerats utifrån den senare regeln då de används för stiftelsens ideella ändamål.

Nedskrivningsprövning sker alltid för sådana tillgångar som inte längre uppfyller kraven att definieras som materiella anläggningstillgångar. Enligt K3 ska omläsningsprövning göras.

Inventarier med ett anskaffningsvärde under 50 % av prisbasbeloppet har utifrån väsentlighetsbedömning redovisats som kostnad.

Materiella anläggningstillgångar redovisas till anskaffningsvärde minskat med avskrivningar (och nedskrivningar). I anskaffningsvärdet ingår utgifter som direkt kan hänföras till förvärvet av tillgången.

Bidrag, privaträttsliga och offentligrättsliga bidrag som avser förvärv av materiell anläggningstillgång reducerar tillgångens anskaffningsvärde.

En materiell anläggningstillgång som har betydande komponenter där skillnaden i förbrukning förväntas vara väsentlig, redovisas och skrivs av som separata enheter utifrån varje komponents nyttjandeperiod.

När en komponent i en anläggningstillgång byts ut, utträddes eventuellt kvarvarande del av den gamla komponenten och den nya komponentens anskaffningsvärde aktiveras.

Tillkommande utgifter som avser tillgångar som inte delas upp i komponenter läggs till anskaffningsvärdet till den del tillgångens prestanda ökar i förhållande till tillgångens värde vid anskaffningsögonblicket.

Utgifter för löpande reparation och underhåll redovisas som kostnader.

Realisationsvinst respektive realisationsförlust vid avyttring av en materiell anläggningstillgång redovisas som Övriga verksamhetsintäkter respektive Övriga verksamhetskostnader.

Materiella anläggningstillgångar skrivs av systematiskt över tillgångens bedömda nyttjandeperiod. När tillgångens avskrivningsbara belopp fastställs, beaktas i förekommande fall tillgångens restvärde. Linjär avskrivningsmetod används.

Redovisningsprinciper KLM_reviderad 190301



Följande avskrivningstider tillämpas:

Bilar	5 år
Datatrustning (IT-investeringar – ej persondatatorer)	3 år
Övriga inventarier (fordon och andra inventarier)	5 år
Byggnadsinventarier (fast monterade)	10-15 år

Förklaring: byggnadsinventarier normalt 10 år, men 15 år för magasinssinredning

Finansiella instrument

Finansiella instrument redovisas i enlighet med reglerna i K3 kapitel 11, vilket innebär att värdering sker utifrån anskaffningsvärde.

Finansiella instrument som redovisas i balansräkningen inkluderar värdepapper, kundfordringar och övriga fordringar, kortfristiga placeringar, leverantörsskulder och låneskulder. Instrumenten redovisas i balansräkningen när stiftelsen blir part i instrumentets avtalsmässiga villkor.

Finansiella tillgångar tas bort från balansräkningen när rätten att erhålla kassalöfden från instrumentet har löpt ut eller överförs och koncernen har överfört i stort sett alla risker och förmåner som är förknippade med äganderätten.

Finansiella skulder tas bort från balansräkningen när förpliktelserna har reglerats eller på annat sätt upphört.

ÄRL och K3 ger även möjlighet att redovisa finansiella instrument till verkligt värde.

Kundfordringar och övriga fordringar

Fordringar redovisas som omsättningstillgångar med undantag för poster med förfallodag mer än 12 månader efter balansdagen, vilka klassificeras som anläggningstillgångar. Fordringar tas upp till det belopp som förväntas bli inbetalt efter avdrag för individuellt bedömda osäkra fordringar. Fordringar som är öppettills eller som löper med ränta som avser från marknadsräntan och har en löptid överstigande 12 månader, redovisas till ett diskonterat nuvärde och tidsvärdeförändringen redovisas som räntetäkt i resultaträkningen.

Kortfristiga placeringar

Värdepapper som är anskaffade med avsikt att innehållas kortiktigt redovisas inledningsvis till anskaffningsvärde och i efterföljande värderingar i enlighet med lägsta värdets princip till det lägsta av anskaffningsvärde och marknadsvärde. I posten kortfristiga placeringar ingår aktier som innehas för att placera likviditetsoverensett på kort sikt.

Låneskulder och leverantörsskulder

Låneskulder redovisas inlänt till anskaffningsvärde efter avdrag för transaktionskostnader.

Nedskrivningsprövning av finansiella anläggningstillgångar

Vid varje balansdag bedömer stiftelsen om det finns någon indikation på nedskrivningsbehov i någon av de finansiella anläggningstillgångarna. Nedskrivning sker om värdenedgången bedöms vara bestående. Nedskrivning redovisas i resultaträkningsposten Resultat från övriga värdepapper och fordringar som är anläggningstillgångar. Nedskrivningsbehovet prövas individuellt för aktier och andelar och övriga enskilda finansiella anläggningstillgångar som är väsentliga.

Varulager

Handelsvaror värderas, med tillämpning av först-in först-ut-principen, till det lägsta av anskaffningsvärdet och nettoförvärdningsvärdet till balansdagen.

Ändamålsbestämda medel

I posten ändamålsbestämda medel i eget kapital redovisas ännu inte förbrukade gåvor och andra ändamålsbestämda medel. Se även eget kapital-rapporten.

Redovisningsprinciper KLM_reviderad 190301



Avsättningar

En avsättning redovisas när stiftelsen har förpliktelser som är hänförliga till räkenskapsåret eller tidigare räkenskapsår och som på balansdagen är säkra eller sannolika till sin förekomst men osäkra till belopp eller till den tidpunkt då de skall infrias. Avsättningar värderas till den bästa uppskattningen av det belopp som kommer att behöva erläggas.

Redovisningsprinciper KLM_reviderad 190301



Verksamhetsberättelse med årsredovisning 2022 • Kalmar läns museum

Stiftelsen Kalmar läns museum

832400-4087

Noter

2 Ekonomiska arrangemang som inte redovisas i balansräkningen

Enligt beslut i landstingsfullmäktige i Landstinget Kalmar län och kommunfullmäktige i Kalmar kommun år 2014 förbinds sig landstinget och kommunen att se till att Kalmar läns museums tillgångar inte understiger summan av stiftelsens skulder enligt 7 kap 1 § stiftelselagen.

	2022	2021
3 Gåvor		
Kronanprojektet sponsorer	0	0
Pedagogiska enheten, sponsorer	100	100
Arkeologienheten, sponsorer	0	0
Summa	100	100
4 Bidrag		
Regionen i Kalmar Län; Basverksamhet	12 064	11 769
Regionen i Kalmar Län; extra anslag pga pandemi	375	1671
Statsbidrag; Basverksamhet	7 292	6 740
Kalmar Kommun; Hyror, elkostnader samt driftskostnader för Lönebidrag och anställningsstöd	8 530	8 390
Bidrag korttidspermittent och sjuklöneers	1 696	2 036
Periodiserade projektmedel	134	668
Länstyrelsen/RAA till byggnadsårskostnader mm	-1 596	745
Länstyrelsen/RAA till arkeologlärenden, rapporter mm	1 172	771
Länstyrelsen/RAA till pedagogiska enheten	15	0
Länstyrelsen/RAA till marknadsenheten	64	83
Länstyrelsen, Glömmingeladorna	0	169
Region Kalmar län, Matens hus	0	50
Region Kalmar län, Digital utveckling	182	200
Region Kalmar län, Tillfällig förstärkning	0	86
Tillväxtverket/Kalmar kommun, Unika-projektet	2 407	661
Tillväxtverket/Regionen, Kronan framtid	296	321
Länstidningar, Kronan framtid	25	25
Kalmar kommun, Kronan framtid	100	100
Statens Maritima museer, Kronan framtid	100	100
Fastighetsbolaget Eldaren AB	300	0
SÅMAB Förvaltnings AB, Kronan framtid	100	100
Länstyrelsen, Kronan framtid	100	100
Kalmar kommun, bidrag flyttkostnader	780	0
G Ekströms stiftelse för numismatik	0	100
Bridging Ages (Statens kulturråd)	300	298
Kungliga Vetenskapsakademien	140	0
Styrelsen för institutioner og uddannelsesstøtte	0	23
South Baltic - Crossroads	320	550
Dina Erasmus	0	278
Tedde Jeansson	0	100
RAA projektledarlön till digitaliseringsgruppen	470	549
Kampradsstiftelsen, pedagogisk verksamhet	0	425
Irene och Bo Adolfsens stiftelse, pedagogisk verksamhet	977	0
Svenska Institutet, BSTT	228	0
Samordningsförbundet, Hemligheten Workshop	58	0
Historieklubbbar i länet	35	0
LNKUK-stiftelsen, Grasca	106	0
Ax-Sons Johnssons stiftelse, Sandby borg	0	74
Bidrag från allmänheten till utgrävning Sandby borg	21	0
Övriga bidrag	25	8
Summa	37 348	36 765

BR RR 2022 KLM utskrift, Noter 2022

Noter

	2022	2021
5 Nettoomsättning		
Försäljning entréer, varor mm	7 508	4 816
Arkeologiska uppdrag	7 088	10 042
Antikvariska bebyggelseuppdrag	4 851	5 508
Uppdrag i pedagogiska verksamheten	2 466	1 608
Uppdrag i marinarkologi, trä-,metall- och textilkonserver	2 088	2 490
Övriga uppdrag och tjänster	1 032	1 623
Summa	25 093	26 087
6 Övriga externa kostnader		
Varor till försäljning	2 203	1 134
Inköp av föremål	3	0
Tjänster	4 187	3 975
Lokalkostnader (hyror, el, renhållning, underhåll)	8 793	8 541
Hyra och underhåll av anläggningar	639	666
Förbrukningsinventarer	1 531	2 057
Resor och transporter	1 402	982
Försäljningskostnader	336	399
Försäkrings- och riskkostnader	670	294
Administrationskostnader och övr externa tjänster	1 518	1 863
Övriga kostnader	2 419	2 064
Summa	23 701	21 975
7 Anställda		
Medeltal anställda		
Kvinnor	47	43
Män	26	26
Medeltal anställda	73	69

BR RR 2022 KLM utskrift, Noter 2022

Noter

	2022-12-31	2021-12-30
8 Inventarier, verktyg och installationer		
Akkumulerade anskaffningsvärden		
Vid årets början	21 215	21 059
Årets inköp	1 138	319
Utrangerat	0	-163
Vid årets slut	22 353	21 215
Akkumulerade avskrivningar		
Vid årets början	-18 444	-17 821
Årets avskrivningar	-771	-772
Utrangerat	0	149
Vid årets slut	-19 215	-18 444
Utgående restvärde	3 138	2 771
9 Finansiella anläggningstillgångar		
Aktier i NCK AB bildat av Jamtli under 2012		
Anskaffningsvärde	3	3
Liss-Erik Björkmans fond		
Anskaffningsvärde	103	103
Marknadsvärde	125	146
Kulturarvsfonden GIVA		
Anskaffningsvärde	286	0
Marknadsvärde	279	0
Bokfört värde totalt	414	3
10 Kassa och bank		
Museet har en beviljad checkkredit på 6 Mkr som inte var utnyttjad vid årsskiftet		
11 Övriga avsättningar		
Hilmer Jeanssonss donationsmedel	14	14
Summa	14	14
12 Upplypna kostnader och förutbetalda intäkter		
Upplypna löner	8	156
Semesterlöneskuld	918	758
Övriga upplupna kostnader	2 051	1 158
Summa	2 977	2 072
13 Händelser efter balansdagen		
En befärad kundfaktura om 326 tkr har tagits i resultatet 2022 efter besked 2023 från Kvm-fogden att det inte finns några tillgångar i bolaget som har skuld till museet.		

BR RR 2022 KLM utskrift, Noter 2022

Eget kapitalrapport	Bundet eget kapital	Fritt eget kapital				Summa fritt eget kapital*	Summa**
		Stiftelsekapital	Fritt eget kapital	Årets resultat	Ändamålsbestämde medel		
Ingående balans 2021-01-01	2 022	-2 269	1 879	4 413	4 023	6 045	
Dispositioner årets resultat		1 879	-1 879		0	0	
Utnyttjande av ändamålsbestämde medel				-174			
Tillförande av ändamålsbestämde medel				290			
Årets resultat			859		859	859	
Utgående balans 2021-12-31	2 022	-390	859	4 529	4 998	7 020	
Ingående balans 2022-01-01	2 022	-390	859	4 529	4 998	7 020	
Dispositioner årets resultat		859	-859				
Årets resultat			-2 616	0		-2 616	
Kapitaltillskott		15 000			15 000	15 000	
Utnyttjande av ändamålsbestämde medel		360		-360	0	0	
Tillförande av ändamålsbestämde medel				40		40	
Utgående balans 2022-12-31	2 022	15 619	-2 616	4 179	17 382	19 404	

*) Summa av fritt eget kapital och ändamålsbestämde medel

***) Summa stiftelsekapital och Summa fritt eget kapital

Tillförande av ändamålsbestämde medel (tkr) 2022 avser:	
Kalmar läns museums kulturarvsfond	10
Sandby borg	0
Tedde Jeansson för pedagogisk verksamhet	0
Kronanprojektet	0
Björkmans fond	0
Summa tillförda medel	10
Utnyttjande av ändamålsbestämde medel (tkr) 2022 avser:	
Kalmar läns museums kulturarvsfond	0
Sandby borg	0
Tedde Jeansson för pedagogisk verksamhet	60
Kronanprojektet	300
Björkmans fond	0
Summa utnyttjade medel	360
Förändring	-350
Utgående balans ändamålsbestämde medel (tkr) 2022-12-31:	
Kalmar läns museums kulturarvsfond	291
Sandby borg	18
Tedde Jeansson för pedagogisk verksamhet	190
Kronanprojektet	3 533
Björkmans fond	147
Summa	4 179

Kopia av EK-rapport 2022, Blad1



Revisionsberättelse

Till styrelsen i Kalmar läns museum, org.nr 832400-4087

Rapport om årsredovisningen

Uttalanden

Vi har utfört en revision av årsredovisningen för Kalmar läns museum för år 2022.

Enligt vår uppfattning har årsredovisningen upprättats i enlighet med årsredovisningslagen och ger en i alla väsentliga avseenden rättvisande bild av stiftelsens finansiella ställning per den 31 december 2022 och av dess finansiella resultat för året enligt årsredovisningslagen. Förvaltningsberättelsen är förenlig med årsredovisningens övriga delar.

Grund för uttalanden

Vi har utfört revisionen enligt International Standards on Auditing (ISA) och god revisionssed i Sverige. Vårt ansvar enligt dessa standarder beskrivs närmare i avsnittet *Revisorns ansvar*. Vi är oberoende i förhållande till stiftelsen enligt god revisionssed i Sverige och har i övrigt fullgjort vårt yrkesetiska ansvar enligt dessa krav.

Vi anser att de revisionsbevis vi har inhämtat är tillräckliga och ändamålsenliga som grund för våra uttalanden.

Styrelsens ansvar

Det är styrelsen som har ansvaret för att årsredovisningen upprättas och att den ger en rättvisande bild enligt årsredovisningslagen. Styrelsen ansvarar även för den interna kontroll som den bedömer är nödvändig för att upprätta en årsredovisning som inte innehåller några väsentliga felaktigheter, vare sig dessa beror på oegentligheter eller på misstag.

Vid upprättandet av årsredovisningen ansvarar styrelsen för bedömningen av stiftelsens förmåga att fortsätta verksamheten. Den uppger, när så är tillämpligt, om förhållanden som kan påverka förmågan att fortsätta verksamheten och att använda antagandet om fortsatt drift. Antagandet om fortsatt drift tillämpas dock inte om styrelsen avser att upphöra med verksamheten eller inte har något realistiskt alternativ till att göra detta.

Revisorns ansvar

Vårt mål är att uppnå en rimlig grad av säkerhet om huruvida årsredovisningen som helhet inte innehåller några väsentliga felaktigheter, vare sig dessa beror på oegentligheter eller på misstag, och att lämna en revisionsberättelse som innehåller våra uttalanden. Rimlig säkerhet är en hög grad av säkerhet, men är ingen garanti för att en revision som utförs enligt ISA och god revisionssed i Sverige alltid kommer att upptäcka en väsentlig felaktighet om en sådan finns. Felaktigheter kan uppstå på grund av oegentligheter eller misstag och avser våra väsentliga om de enskilt eller tillsammans



rimligen kan förväntas påverka de ekonomiska beslut som användare fattar med grund i årsredovisningen.

Som del av en revision enligt ISA använder vi professionellt omdöme och har en professionell skeptisk inställning under hela revisionen. Dessutom:

- identifierar och bedömer vi riskerna för väsentliga felaktigheter i årsredovisningen, vare sig dessa beror på oegentligheter eller på misstag, utformar och utför granskningsåtgärder bland annat utifrån dessa risker och inhämtar revisionsbevis som är tillräckliga och ändamålsenliga för att utgöra en grund för våra uttalanden. Risken för att inte upptäcka en väsentlig felaktighet till följd av oegentligheter är högre än för en väsentlig felaktighet som beror på misstag, eftersom oegentligheter kan innefatta agerande i maskopi, förfalskning, avsiktliga utelämnanden, felaktig information eller åsidosättande av intern kontroll.
- skaffar vi oss en förståelse av den del av stiftelsens interna kontroll som har betydelse för vår revision för att utforma granskningsåtgärder som är lämpliga med hänsyn till omständigheterna, men inte för att uttala oss om effektiviteten i den interna kontrollen.
- utvärderar vi lämpligheten i de redovisningsprinciper som använts och rimligheten i styrelsens uppskattningar i redovisningen och tillhörande upplysningar.
- drar vi en slutsats om lämpligheten i att styrelsen använder antagandet om fortsatt drift vid upprättandet av årsredovisningen. Vi drar också en slutsats, med grund i de inhämtade revisionsbevisen, om huruvida det finns någon väsentlig osäkerhetsfaktor som avser sådana händelser eller förhållanden som kan leda till betydande tvivel om stiftelsens förmåga att fortsätta verksamheten. Om vi drar slutsatsen att det finns en väsentlig osäkerhetsfaktor, måste vi i revisionsberättelsen läsa uppmarksamheten på upplysningarna i årsredovisningen om den väsentliga osäkerhetsfaktorn eller, om sådana upplysningar är otillräckliga, modifiera uttalandet om årsredovisningen. Våra slutsatser baseras på de revisionsbevis som inhämtas fram till datumet för revisionsberättelsen. Dock kan framtida händelser eller förhållanden göra att en stiftelse inte längre kan fortsätta verksamheten.
- utvärderar vi den övergripande presentationen, strukturen och innehållet i årsredovisningen, däribland upplysningarna, och om årsredovisningen återger de underliggande transaktionerna och händelserna på ett sätt som ger en rättvisande bild.

Vi måste informera styrelsen om bland annat revisionens planerade omfattning och inriktning samt tidpunkten för den. Vi måste också informera om betydelsefulla läktagelser under revisionen, däribland eventuella betydande brister i den interna kontrollen som vi identifierat.

Rapport om andra krav enligt lagar och andra författningar

Uttalande

Utöver vår revision av årsredovisningen har vi även utfört en revision av styrelsens förvaltning för Kalmar läns museum för år 2022.

Enligt vår uppfattning har styrelseledamöterna inte handlat i strid med stiftelselagen, stiftelseföreträdet eller årsredovisningslagen.

2 av 3



Grund för uttalande

Vi har utfört revisionen enligt god revisionssed i Sverige. Vårt ansvar enligt denna beskrivs närmare i avsnittet *Revisorns ansvar*. Vi är oberoende i förhållande till stiftelsen enligt god revisionssed i Sverige och har i övrigt fullgjort vårt yrkesetiska ansvar enligt dessa krav.

Vi anser att de revisionsbevis vi har inhämtat är tillräckliga och ändamålsenliga som grund för vårt uttalande.

Styrelsens ansvar

Det är styrelsen som har ansvaret för förvaltningen enligt stiftelselagen och stiftelseföreträdet.

Revisorns ansvar

Vårt mål beträffande revisionen av förvaltningen, och därmed vårt uttalande, är att inhämta revisionsbevis för att med en rimlig grad av säkerhet kunna bedöma om någon styrelseledamot i något väsentligt avseende:

- företagit någon åtgärd eller gjort sig skyldig till någon försumelse som kan föranleda ersättningskyldighet mot stiftelsen eller om det finns skäl för entledigande, eller
- på något annat sätt handlat i strid med stiftelselagen, stiftelseföreträdet eller årsredovisningslagen.

Rimlig säkerhet är en hög grad av säkerhet, men ingen garanti för att en revision som utförs enligt god revisionssed i Sverige alltid kommer att upptäcka åtgärder eller försummelser som kan föranleda ersättningskyldighet mot stiftelsen.

Som en del av en revision enligt god revisionssed i Sverige använder vi professionellt omdöme och har en professionell skeptisk inställning under hela revisionen. Granskningen av förvaltningen grundar sig främst på revisionen av räkenskaper. Vilka tillkommande granskningsåtgärder som utförs baseras på vår professionella bedömning med utgångspunkt i risk och väsentlighet. Det innebär att vi fokuserar granskningen på sådana åtgärder, områden och förhållanden som är väsentliga för verksamheten och där avvikelse och överträdelser skulle ha särskild betydelse för stiftelsens situation. Vi går igenom och prövar fattade beslut, beslutsunderlag, vidtagna åtgärder och andra förhållanden som är relevanta för vårt uttalande.

Kalmar den 23 mars 2023

Ohrlings PricewaterhouseCoopers AB


Björn Berglund
Auktoriserad revisor

3 av 3

Stiftelsen Kalmar läns museum
832400-4087

Styrelsen för Stiftelsen Kalmar läns museum
Styrelsemöte 10 mars 2023

 Jonas Hellberg
Ordförande

 Daniel Lindvall

 Jörgen Olsson

 Christopher Dywik
1:e vice ordförande

 Ing-Marie Karlsson

 Bengt Skoog

 Lisbeth Svensson
2:e vice ordförande

 Lisbeth Lennartsson

 Hans Ålund

 Örjan Molander
Museichef

Revisorspäteckning

Stiftelsen Kalmar läns museum
Liss-Erik Björkmans fond

Vår revisionsberättelse har avgivits den 23 mars 2023

 Ann-Margret Lindholm

 Jan Bengtsson

 Kerstin Ljungdahl

 Björn Bergljung
Auktoriserad revisor

Att hållas tillgänglig för envar
Till styrelsen
Till fullmäktige i Region Kalmar län,
fullmäktige i Kalmar kommun, årsstämman i
Kalmar läns Hembyggsförbund

Av regionen, kommunen och hembyggsförbundet utsedda
revisorer revisionsberättelse för Stiftelsen Kalmar Läns Museum,
org.nr 832400-4087 år 2022

Vi, av fullmäktige i Region i Kalmar län, fullmäktige i Kalmar kommun och årsstämman i Kalmar läns Hembyggsförbund utsedda revisorer, har granskat stiftelsens räkenskaper, årsredovisning och styrelsens förvaltning för år 2022.

Vi har granskat hur verksamheten förhåller sig till lag och stadgar, om verksamheten sköts på ett ändamålsenligt och från ekonomisk synpunkt tillfredsställande sätt samt om den interna kontrollen är tillräcklig.

Granskningen har utförts enligt god revisionsmed i kommunal verksamhet, med den inriktning och omfattning som behövs för att ge rimlig grund för bedömning och prövning.

I årets granskning har vi iakttagit att verksamheten inte har kunnat bedrivas inom de givna ekonomiska ramarna. Stiftelsen har fått kapitaltillskott och tagit fram en åtgärdsplan för att nå en ekonomi i balans.

Vi har följt och tagit del av den auktoriserade revisorns granskning och revisionsberättelse och har inget att invända mot denna.

Vi bedömer att årsredovisningen är upprättad enligt årsredovisningslagen.

Vi bedömer att styrelsen har utfört sitt uppdrag i huvudsak enligt Stiftelsen Kalmar Läns Museums stadgar.

Vi bedömer att verksamheten i huvudsak har skötts på ett ändamålsenligt och från ekonomisk synpunkt tillfredsställande sätt samt att den interna kontrollen ej har varit helt tillräcklig. Även om verksamheten inte kunnat bedrivas inom de givna ekonomiska ramarna bedömer vi att de åtgärder som vidtagits under året ger förutsättningar för budget i balans kommande år.

Utifrån vår granskning tillstyrker vi att styrelsens ledamöter beviljas ansvarsfrihet.

Kalmar 2023-03-23

 Ann-Margret Lindholm

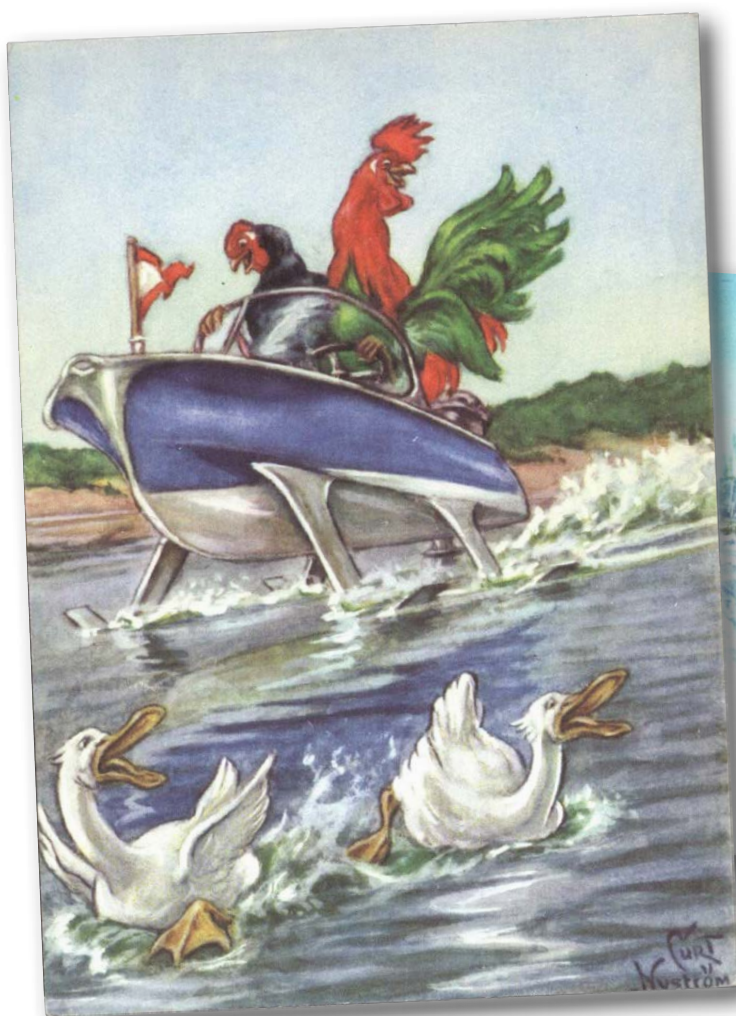
 Jan Bengtsson

 Kerstin Ljungdahl

Bilaga: Rapport över basgranskning 2022

Årsredovisning Jenny Nyströms och Curt Stoopendaals stiftelse

832401-7048



Jenny Nyströms och Curt Stoopendaals stiftelse

832401-7048

ÅRSREDOVISNING

Jenny Nyströms och Curt Stoopendaals stiftelse avger följande årsredovisning för räkenskapsåret 2022-01-01 – 2022-12-31

FÖRVALTNINGSBERÄTTELSE

Allmänt om verksamheten

Jenny Nyströms och Curt Stoopendaals stiftelse med organisationsnummer 832401-7048 har säte i Kalmar. Stiftelsens syfte och ändamål är enligt stadgarna: ”Stiftelsens ändamål är att främja vetenskaplig forskning om Jenny Nyströms och Curt Stoopendaals liv och konstnärliga verksamhet, förvalta stiftelsens samlingar och ha en permanent utställning till minne av Jenny Nyström och Curt Stoopendaal på museet.”

Ledamöter i stiftelsen utses av Landstinget i Kalmar län (nu Region Kalmar län), Kalmar kommun samt Kalmar Läns Hembygdsförbund.

Väsentliga händelser under räkenskapsåret

I januari 2022 undertecknades det samäganderättsavtal med Hedlundgruppen som har varit under beredning sedan 2016. Registreringarna på Patent och registreringsverket har ändrats och anpassats till det nya avtalet. Försäkringsärendet har avslutats i februari 2022 och försäkringsersättningen redovisas som intäkt 2022. Med avtalet på plats finns förutsättningar för ett mer framtidsinriktat arbete kring Jenny Nyström.

Främjande av stiftelsens ändamål

Stiftelsen har förvaltat och förbättrat utställningen på Kalmar läns museum. Läns museets konserveringsverksamhet har rengjort fyra större målningar i den permanenta utställningen.

Stiftelsen har avtal med företagen Dream of Sweden, Mäster Grön samt Ängöl. Genom avtalen erhåller stiftelsen sponsrings/royaltyintäkter. Läns museets restaurang erbjuder konceptet ”Jenny Nyströms julbord”.

Stiftelsen bidrar med ett stipendium till en elev vid Jenny Nyströmskolans estetiska program. Mottagare 2022 var Malva Jönsson ES19A.

För ytterligare upplysningar om utveckling och främjande av stiftelsens ändamål och verksamhet under år 2022 hänvisas till verksamhetsberättelsen.

Resultat och ställning – rättvisande översikt över utvecklingen

(tkr)	2022	2021	2020	2019
Intäkter	110	35	121	48
Verksamhetsresultat	40	-133	-68	-82
Eget kapital	711	635	733	779

A

Jenny Nyströms och Curt Stoopendaals stiftelse

832401-7048

RESULTATRÄKNING

	Noter	2022	2021
Verksamhetens intäkter			
Nettoomsättning		37	35
Övriga intäkter		73	0
Summa verksamhetsintäkter		110	35
Verksamhetens kostnader			
Övriga externa kostnader	2	-70	-168
Summa verksamhetskostnader		-70	-168
Verksamhetsresultat		40	-133
Resultat från övriga värdepapper och fordringar som är anläggningstillgångar	3	36	35
Redovisat årsresultat		76	-98

Balans o Resultat JN 2022 utskrift, JN 2022



Jenny Nyströms och Curt Stoopendaals stiftelse

832401-7048

BALANSRÄKNING

	Noter	2022-12-31	2021-12-31
TILLGÅNGAR			
Anläggningstillgångar			
Finansiella anläggningstillgångar			
Långfristiga värdepappersinnehav	3	600	600
Summa finansiella anläggningstillgångar		600	600
Summa anläggningstillgångar		600	600
Omsättningstillgångar			
Varulager		0	0
Kortfristiga fordringar			
Förutbetalda kostnader och upplupna intäkter		0	0
Kundfordran		13	5
Övriga kortfristiga fordringar		0	31
Summa kortfristiga fordringar		13	36
Kassa och bank		213	249
Summa omsättningstillgångar		226	285
Summa tillgångar		826	885

Balans o Resultat JN 2022 utskrift, JN 2022



Jenny Nyströms och Curt Stoopendaals stiftelse

832401-7048

EGET KAPITAL OCH SKULDER

	2022-12-31	2021-12-31
Eget kapital		
Balanserat resultat	635	733
Årets resultat	76	-98
Summa eget kapital	711	635
Kortfristiga skulder		
Leverantörsskulder	115	250
Upplupna kostnader	0	0
Övriga skulder	0	0
Summa skulder	115	250
Summa skulder och eget kapital	826	885

Balans o Resultat JN 2022 utskrift, JN 2022



Jenny Nyströms och Curt Stoopendaals stiftelse

832401-7048

Noter

1 Redovisnings- och värderingsprinciper

Från och med äktenskapet 2017 upprättas årsredovisningen med tillämpning av årsredovisningslagen och Bokföringsnämndens allmänna råd (BRN 2012:2) Årsredovisning och koncernredovisning (K3).

Verksamhetsintäkter

Endast det inflöde av ekonomiska fördelar som stiftelsen erhållit eller kommer att erhålla för egen räkning redovisas som intäkt.

Intäkter värderas, om inget särskilt anges nedan, till verkliga värdet av det som erhållits eller kommer att erhållas.

Nettoomsättning

Intäkt vid försäljning av varor och tjänster redovisas normalt vid försäljningsfallet.

Erskätningar till anställda

Stiftelsen har inga anställda.

Inkomstskatt

I årets skattekostnad ingår, den skattepliktiga verksamhetens, skatt som avser årets skattepliktiga resultat och del av tidigare års inkomstskatt som ännu inte har redovisats.

Stiftelsens inskränkta skattskyldighet regleras i 7 kap. inkomstskattelagen [1999:1229].

Stiftelsen är befriad från inkomstskatt i sin ideella verksamhet om den uppfyller kraven som samhällsnyttig enligt skattelagstiftningen.

I den mån stiftelsen bedriver näringsverksamhet är huvudregeln att näringsverksamheten är skattepliktig. Näringsverksamhet kan undantas från skatteplikt om den har naturlig anknytning till det allmännyttiga ändamålet eller är huvudsaken finansieringskälla. Även normalt sett skattepliktig näringsverksamhet kan i vissa fall undantas från beskattning om huvudsaklighetsprincipen är tillämplig.

Finansiella instrument

Finansiella instrument redovisas i enlighet med reglerna i K3 kapitel 11, vilket innebär att värdering sker utifrån anskaffningsvärdet.

Finansiella instrument som redovisas i balansräkningen inkluderar värdepapper, kundfordringar och övriga fordringar, kortfristiga placeringar, leverantörsskulder och låneskulder. Instrumenten redovisas i balansräkningen när stiftelsen bär part i instrumentets avkastnings villkor.

Finansiella tillgångar tas bort från balansräkningen när rätten att erhålla kasstillföden från instrumentet har löpt ut eller överförs och koncernen har överfört i stort sett alla risker och förmåner som är förknippade med äganderätten.

Finansiella skulder tas bort från balansräkningen när förpliktelserna har reglerats eller på annat sätt upphört.

Kundfordringar och övriga fordringar

Fordringar redovisas som omsättningsstillgångar med undantag för poster med förfallodag mer än 12 månader efter balansdagen, vilka klassificeras som anläggningstillgångar. Fordringar tas upp till det belopp som förväntas bli inbetalt efter avdrag för individuellt bedömda osäkra fordringar. Fordringar som är räntefria eller som löper med ränta som aviker från marknadsräntan och har en löptid

Jenny Nyströms och Curt Stoopendaals stiftelse

832401-7048

Noter

Not 2 Ekonomiska arrangemang som inte redovisas i balansräkningen

Avtal finns mellan Jenny Nyströmstiftelsen och Länsmuseumstiftelsen varigenom museets åtagande för främjande och verkställande av Jenny Nyströmstiftelsens ändamål regleras.

Not 3 Långfristiga värdepappersinnehav

Under 2018 har aktier och fonder sålts och kapital placerats i Stiftelsekonsortiet GIVA

	Anskaffnings- värde	Marknads- värde
Stiftelsekonsortiet GIVA, Kammarkollegiet	600 000	634 606
	600 000	634 606

Värdering har skett till det lägsta av det sammantagna anskaffningsvärdet/marknadsvärdet.

	2022	2021
Utdelning	36	35
	36	35

Balans o Resultat JN 2022 utskrift, JN 2022

överstigande 12 månader, redovisas till ett diskonterat nuvärde och tidsvärdeförändringen redovisas som ränteintäkt i resultaträkningen.

Kortfristiga placeringar

Värdepapper som är anskaffade med avsikt att innehålla kortfristig redovisat inledningsvis till anskaffningsvärde och i efterföljande värderingar i enlighet med lägsta värdets princip till det lägsta av anskaffningsvärde och marknadsvärde. I posten kortfristiga placeringar ingår aktier som innehåses för att placera likviditetsöverskott på kort sikt.

Nedskrivningsberöring av finansiella anläggningstillgångar

Vid varje balansdag bedömer stiftelsen om det finns någon indikation på nedskrivningsbehov i någon av de finansiella anläggningstillgångarna. Nedskrivning sker om värdeminskningen bedöms vara bestående. Nedskrivning redovisas i resultaträkningsposten Resultat från övriga värdepapper och fordringar som är anläggningstillgångar. Nedskrivningsbehovet provas individuellt för aktier och andelar och övriga enskilda finansiella anläggningstillgångar som är väsentliga.

Eget kapitalrapport

	Bundet eget kapital		Fritt eget kapital	Summa
	Stiftelse-kapital	Övrigt bundet eget kapital		
Ingående balans 2022-01-01	0	0	635	635
Årets resultat			76	76
Utgående balans 2022-12-31	0	0	711	711

Balans o Resultat JN 2022 utskrift, Eget kapitalrapport



Revisionsberättelse

Till styrelsen i Jenny Nyström och Curt Stoopendaals stiftelse, org.nr 832401-7048

Rapport om årsredovisningen

Uttalanden

Vi har utfört en revision av årsredovisningen för Jenny Nyström och Curt Stoopendaals stiftelse för år 2022.

Enligt vår uppfattning har årsredovisningen upprättats i enlighet med årsredovisningslagen och ger en i alla väsentliga avseenden rättvisande bild av stiftelsens finansiella ställning per den 31 december 2022 och av dess finansiella resultat för året enligt årsredovisningslagen. Förvaltningsberättelsen är förenlig med årsredovisningens övriga delar.

Grund för uttalanden

Vi har utfört revisionen enligt International Standards on Auditing (ISA) och god revisionssed i Sverige. Vårt ansvar enligt dessa standarder beskrivs närmare i avsnittet Revisorns ansvar. Vi är oberoende i förhållande till stiftelsen enligt god revisionssed i Sverige och har i övrigt fullgjort vårt yrkesetiska ansvar enligt dessa krav.

Vi anser att de revisionsbevis vi har inhämtat är tillräckliga och ändamålsenliga som grund för våra uttalanden.

Styrelsens ansvar

Det är styrelsen som har ansvaret för att årsredovisningen upprättas och att den ger en rättvisande bild enligt årsredovisningslagen. Styrelsen ansvarar även för den interna kontroll som den bedömer är nödvändig för att upprätta en årsredovisning som inte innehåller några väsentliga felaktigheter, vare sig dessa beror på oegentligheter eller på misstag.

Vid upprättandet av årsredovisningen ansvarar styrelsen för bedömningen av stiftelsens förmåga att fortsätta verksamheten. Den uppbygger, när så är tillämpligt, om förhållanden som kan påverka förmågan att fortsätta verksamheten och att använda antagandet om fortsatt drift. Antagandet om fortsatt drift tillämpas dock inte om styrelsen avser att upphöra med verksamheten eller inte har något realistiskt alternativ till att göra detta.

Revisorns ansvar

Våra mål är att uppnå en rimlig grad av säkerhet om huvudska årsredovisningen som helhet inte innehåller några väsentliga felaktigheter, vare sig dessa beror på oegentligheter eller på misstag, och att lämna en revisionsberättelse som innehåller våra uttalanden. Rimlig säkerhet är en hög grad av säkerhet, men är ingen garanti för att en revision som utförs enligt ISA och god revisionssed i Sverige alltid kommer att upptäcka en väsentlig felaktighet om en sådan finns. Felaktigheter kan uppstå på grund av oegentligheter eller misstag och anses vara väsentliga om de enskilt eller tillsammans



rimligen kan förväntas påverka de ekonomiska beslut som användare fattar med grund i årsredovisningen.

Som del av en revision enligt ISA använder vi professionellt omdöme och har en professionellt skeptisk inställning under hela revisionen. Dessutom:

- identifierar och bedömer vi riskerna för väsentliga felaktigheter i årsredovisningen, vare sig dessa beror på oegentligheter eller på misstag, utformar och utför granskningsåtgärder bland annat utifrån dessa risker och inhämtar revisionsbevis som är tillräckliga och ändamålsenliga för att utgöra en grund för våra uttalanden. Risken för att inte upptäcka en väsentlig felaktighet till följd av oegentligheter är högre än för en väsentlig felaktighet som beror på misstag, eftersom oegentligheter kan innefatta agerande i maskopi, förfalskning, avsiktliga utelämnanden, felaktig information eller åsidosättande av intern kontroll.
- skaffar vi oss en förståelse av den del av stiftelsens interna kontroll som har betydelse för vår revision för att utforma granskningsåtgärder som är lämpliga med hänsyn till osäkerheterna, men inte för att uttala oss om effektiviteten i den interna kontrollen.
- utvärderar vi lämpligheten i de redovisningsprinciper som används och rimligheten i styrelsens uppskattningar i redovisningen och tillhörande upplysningar.
- drar vi en slutsats om lämpligheten i att styrelsen använder antagandet om fortsatt drift vid upprättandet av årsredovisningen. Vi drar också en slutsats, med grund i de inhämtade revisionsbevisen, om huruvida det finns någon väsentlig osäkerhetsfaktor som avser sådana händelser eller förhållanden som kan leda till betydande tvivel om stiftelsens förmåga att fortsätta verksamheten. Om vi drar slutsatsen att det finns en väsentlig osäkerhetsfaktor, måste vi i revisionsberättelsen läsa uppmaningen på upplysningarna i årsredovisningen om den väsentliga osäkerhetsfaktorn eller, om sådana upplysningar är otillräckliga, modifiera uttalandet om årsredovisningen. Våra slutsatser baseras på de revisionsbevis som inhämtas fram till datumet för revisionsberättelsen. Dock kan framtida händelser eller förhållanden göra att en stiftelse inte längre kan fortsätta verksamheten.
- utvärderar vi den övergripande presentationen, strukturen och innehållet i årsredovisningen, däribland upplysningarna, och om årsredovisningen återger de underliggande transaktionerna och händelserna på ett sätt som ger en rättvisande bild.

Vi måste informera styrelsen om bland annat revisionens planerade omfattning och inriktning samt tidpunkten för den. Vi måste också informera om betydelsefulla iakttagelser under revisionen, däribland eventuella betydande brister i den interna kontrollen som vi identifierar.

Rapport om andra krav enligt lagar och andra författningar

Uttalande

Utöver vår revision av årsredovisningen har vi även utfört en revision av styrelsens förvaltning för Jenny Nyström och Curt Stoopendaals stiftelse för år 2022.

Enligt vår uppfattning har styrelseledamöterna inte handlat i strid med stiftelselagen, stiftelseförförordnandet eller årsredovisningslagen.



Grund för uttalande

Vi har utfört revisionen enligt god revisionssed i Sverige. Vårt ansvar enligt denna beskrivs närmare i avsnittet Revisorns ansvar. Vi är oberoende i förhållande till stiftelsen enligt god revisionssed i Sverige och har i övrigt fullgjort vårt yrkesetiska ansvar enligt dessa krav.

Vi anser att de revisionsbevis vi har inhämtat är tillräckliga och ändamålsenliga som grund för vårt uttalande.

Styrelsens ansvar

Det är styrelsen som har ansvaret för förvaltningen enligt stiftelselagen och stiftelseförförordnandet.

Revisorns ansvar

Vårt mål beträffande revisionen av förvaltningen, och därmed vårt uttalande, är att inhämta revisionsbevis för att med en rimlig grad av säkerhet kunna bedöma om någon styrelseledamot i något väsentligt avseende:

- företagit någon åtgärd eller gjort sig skyldig till någon försummelse som kan förändra ersättningskyldighet mot stiftelsen eller om det finns skäl för entledigande, eller
- på något annat sätt handlat i strid med stiftelselagen, stiftelseförförordnandet eller årsredovisningslagen.

Rimlig säkerhet är en hög grad av säkerhet, men ingen garanti för att en revision som utförs enligt god revisionssed i Sverige alltid kommer att upptäcka åtgärder eller försummelser som kan förändra ersättningskyldighet mot stiftelsen.

Som en del av en revision enligt god revisionssed i Sverige använder vi professionellt omdöme och har en professionellt skeptisk inställning under hela revisionen. Granskningen av förvaltningen grundar sig främst på revisionen av räkenskaper. Vilka tillkommande granskningsåtgärder som utförs baseras på vår professionella bedömning med utgångspunkt i risk och väsentlighet. Det innebär att vi fokuserar granskningen på sådana åtgärder, områden och förhållanden som är väsentliga för verksamheten och där avsteg och överträdelser skulle ha särskild betydelse för stiftelsens situation. Vi går igenom och prövar fattade beslut, beslutsunderlag, viktiga åtgärder och andra förhållanden som är relevanta för vårt uttalande.

Kalmar den 23 mars 2023

Ochilina PricewaterhouseCoopers AB


Björn Berglund
Auktoriserad revisor

Jenny Nyströms och Curt Stoopendaals stiftelse
832401-7048

Styrelsen för Jenny Nyströms och Curt Stoopendaals stiftelse
Styrelsemöte 10 mars 2023


Jonas Hellberg
Ordförande


Daniel Lindvall


Jörgen Olsson

Christopher Dywik
1:e vice ordförande


Ing-Marie Karlsson


Bengt Skoog


Lisbeth Svensson
2:e vice ordförande


Lisbeth Lennartsson


Hans Ålund


Örjan Molander
Museichef

Revisorspäteckning

Jenny Nyströms och Curt Stoopendaals stiftelse

Vår revisionsberättelse har avgivits den 23 mars 2023


Tuulikki Åkesson
Björn Bergljung
Auktoriserad revisor


Jan Bengtsson


Kerstin Ljungdahl

Att hållas tillgänglig för envär
Till styrelsen
Till fullmäktige i Region Kalmar län,
fullmäktige i Kalmar kommun, årsstämma i
Kalmar läns Hembygdsförbund

**Av regionen, kommunen och hembygdsförbundet utsedda
revisors revisionsberättelse för Jenny Nyströms och Curt
Stoopendaals stiftelse, org.nr 832401-7048 år 2022**

Vi, av fullmäktige i Region Kalmar län, fullmäktige i Kalmar kommun och årsstämman i Kalmar läns Hembygdsförbund utsedda revisorer, har granskat stiftelsens räkenskaper, årsredovisning och styrelsens förvaltning för år 2022.

Vi har granskat hur verksamheten förhåller sig till lag och stadgar, om verksamheten sköts på ett ändamålsenligt och från ekonomisk synpunkt tillfredsställande sätt samt om den interna kontrollen är tillräcklig.

Granskningen har utförts enligt god revisionsd i kommunal verksamhet, med den inriktning och omfattning som behövs för att ge rimlig grund för bedömning och prövning.

Vi har följt och tagit del av den auktoriserade revisorns granskning och revisionsberättelse och har inget att invända mot denna.

Vi bedömer att årsredovisningen är upprättad enligt årsredovisningslagen.

Vi bedömer sammantaget att styrelsen har utfört sitt uppdrag enligt Jenny Nyströms och Curt Stoopendaals stiftelses stadgar, att verksamheten huvudsakligen har skötts på ett ändamålsenligt och från ekonomisk synpunkt tillfredsställande sätt samt att den interna kontrollen ej har varit helt tillräcklig.

Utifrån vår granskning tillstyrker vi att styrelsens ledamöter beviljas ansvarsfrihet.

Kalmar 2023-03-23


Tuulikki Åkesson


Jan Bengtsson


Kerstin Ljungdahl

Häradshövding Liss-Erik Björkmans fond

Häradshövding Liss-Erik Björkmans fond för dendrokronologiska undersökningar m m

RESULTATRÄKNING

(tkr)

Intäkter	Noter	2022	2021
Ränteintäkter		0	0
Utdelning		0	0
Uppskr. av värdepapper/Försäljn.vinst		0	20
Summa intäkter		0	20
Kostnader			
Analyskostnad		0	0
Verktyg för dendrokronologisk datering		0	0
Nedskrivning av värdepapper		-21	0
Summa kostnader		-21	0
Årets resultat		-21	20

BALANSRÄKNING

Tillgångar		2022-12-31	2021-12-31
Bank		4	4
Värdepapper	1	125	146
Summa tillgångar		129	150
Skulder och eget kapital			
Eget kapital, ingående balans		150	130
Årets resultat		-21	20
Summa skulder och eget kapital		129	150

Not 1

100 000 kr placerades den 24/9 1999 i Roburs Mix Indexfond. Antal erhållna andelar 746.8620. Kurs 133,90.

Per 31/12 2022 är andelarnas antal 396,4335 och har ett marknadsvärde på 124 888,44 kr Kurs 315,03 kr.

Försäljning av 0 andelar under året

A

Statistik och nyckeltal

Antal besökare och deltagare	2019	2020	2021	2022
Kalmar läns museum				
Barn och ungdomar	17 883	8 080	8 260	13 682
Därav skolbarn	3 635	925	535	2 327
Besökare över 19år	51 933	27 932	23 184	39 137
Besökare från Kalmarsalens konferenser *	18 627	4 314	2 371	0
Totalt Kalmar läns museum	88 443	40 326	33 815	52 819
Antal deltagare i publika verksamheter				
Programaktiviteter inom länet	25 980	11 821	11 579	22 327
Totalt antal besökare och deltagare i länet	114 423	52 147	45 394	75 146
Därav tidsresor i länet	3 444	1 520	870	4 013
Programaktiviteter i övriga Sverige	979	527	513	374
Programaktiviteter utomlands	1 697	125	0	106
Totalt antal besökare och deltagare	117 099	52 799	45 907	75 626

*) Från år 2022 räknas Kalmarsalens konferenser ej i besöksantal

Personal

Ledning

Örjan Molander

Kansli och serviceenheten

Björn Olsson
Daniel Strand
Anna-Karin Forshell
Ulrika Åkerström
Sandra Olofsson
Michael Fredriksson
Tommy Johansson
Lennart Windahl
Lisa Persson
Alina Wahledow
Kim Svensson
Marita Eriksson
Simon Svensson
Malin Ström

Kronan, marinarkologi, konservering

Lars Einarsson
Karin Adriansson
Stina Damberg
Berit Eklöf
Evelina Sand
Valentine Jacob

Samlingsenheten

Maria Höijer
Frida Ateva
Hanna Wilhelmsson
Jenny Carlsson
Sara Rosvall
Pierre Rosberg
Eva-Lena Holmgren
Mikael Cederblad
Charlotte Karlsson
Jimmy Ottosson
Claes Ågren

Susanna Åkesson
Gustaf Härnström
Maria Winsö

Bebyggelseenheten

Liselotte Jumme
Richard Edlund
Susann Johannisson
Magnus Johansson
Magdalena Jonsson
Jan Westergren
Ellen Olsson
Maja Heuer

Publika enheten

Andreas Juhl
Stefan Siverud
Rebecka Egfors
Tina Lindström
Helen Andersson
Pia-Lena Björnlund
Peter Danielsson
Helen Eklund
Maria Kanje
Linda Liljeberg
Adam Norman
Jennie Hogland
Annette Kronlund
Gabriella Johansson
Johan Thulin
Lars Larsson
Julia Föhrman
Camilla Persson
Agnesa Mamusha
Yvonn Söderholm
Anna Karlsson
Jenny Forsberg
Hizbiya Almoho
Ellen Fager
Martina Åstrand

Museiarkeologi sydost

Helena Victor
Johan Åstrand
Nicholas Nilsson
Kenneth Alexandersson
Ivonne Dutra-Leivas
Cecilia Ring
Ulrika Söderström
Fredrik Gunnarsson
Andreas Emilsson
Sandra Lundholm
Jhonny Therus
Tove Traneskog

Kalmar läns hembygdsförbund

Peter Danielsson

Personal utöver ovan redovisade

- Behovsanställda samt studerande ungdomar arbetar extra hos museet som guider, butiks- och cafébiträden under veckoslut och helger samt under turistsäsong.
- Museet är en efterfrågad arbetsplats för personer som behöver arbetspraktik och sysselsättning. Läns-museet tar också emot praktikanter från grundskola och universitet.



bondepraktika

Den som skriver ut denna bok är en av de som har varit med om att skriva den som är till nytta för alla som vill ha en god jordbruksskola. Den som skriver ut denna bok är en av de som har varit med om att skriva den som är till nytta för alla som vill ha en god jordbruksskola.

Introduktion

Den som skriver ut denna bok är en av de som har varit med om att skriva den som är till nytta för alla som vill ha en god jordbruksskola.

Skilj

Den som skriver ut denna bok är en av de som har varit med om att skriva den som är till nytta för alla som vill ha en god jordbruksskola.

The cover of an English almanac

In the summer of 2006, a wooden chest was excavated from the Kivik site, containing various objects. One of the objects was a small book titled "KIVIK 1671". The cover of the English almanac depicted a farmer, a cow, and a sheep. It contained advice concerning health, weather, and also information on astronomy, as well as a calendar. Especially the pages of the almanac have been studied in the past.

Ein englischer Kalender

Im Sommer 2006 wurde eine Kiste aus der Kivik-Grube ausgegraben. In der Kiste waren verschiedene Gegenstände. Eines dieser Gegenstände war ein kleines Buch mit dem Titel "KIVIK 1671". Das Buch zeigt auf dem Cover einen Bauer, eine Kuh und ein Schaf. Es enthält Ratschläge zu Gesundheit, Wetter und auch Informationen über die Astronomie. Besonders die Seiten des Kalenders sind in der Vergangenheit untersucht worden.

