

Dädesjö kyrkogård

Schaktningsövervakning 2024

L1955:7720, L2021:5906, Dädesjö 1:2, Dädesjö socken, Växjö, Kronobergs län, Småland

Johan Åstrand

Arkeologisk rapport 2024:47



MUSEIARKEOLOGI SYDOST
– en del av Kalmar läns museum



Dädesjö kyrkogård

Schaktningsövervakning 2024

L1955:7720, L2021:5906, Dädesjö 1:2, Dädesjö socken, Växjö, Kronobergs län, Småland

Författare	Johan Åstrand
Copyright	Kalmar läns museum 2024
Redaktion	Anna-Karin Karlsson, Stefan Siverud
Kartor	Publicerade i enlighet med tillstånd 507-98-2848 från Lantmäteriverket
Förlag	Kalmar läns museum
ISSN	1400-352X

Innehåll

Sammanfattning	7
Inledning	8
Topografi, fornlämningsmiljö och kartmaterial	9
Syfte och frågeställningar	13
Metod och genomförande	15
Resultat	17
Schakt	17
Anläggningar	19
Fynd	23
Tolkning	24
Åtgärdsförslag och utvärdering	27
Referenser	28
Tekniska och administrativa uppgifter	29
Bilagor	30

Sammanfattning

I samband med ledningsgrävningar i anslutning till Dädesjö gamla kyrka i april 2024 gjordes en schaktningsövervakning. Kyrkan som uppförts under slutet av 1100-talet, undgick rivning när den nya kyrkan togs i bruk. Den gamla kom i stället att användas som sädesmagasin. Ledningsgrävningens schakt var förhållandevis smala och grävdes enbart till 0,4 meters djup. Vid schaktningsövervakningen kunde man ändå iaktta flera lämningar som var bevarade under mark. Ett schakt som togs upp i nordsydlig riktning gick igenom den yta där det rivna koret har legat. Här kunde noteras att den norra kormurens

stengrund var bevarad under mark. Den södra kormuren var däremot skadad och borttagen. Löst liggande i kyrkogårdsjoden påträffades även några tillhuggna stenar som förmodligen ingått i kormuren. Inom ytan för koret fanns även en stenkonstruktion som bör ha ingått i ett gravvalv som legat i korets norra del. Även en stengrund till den sakristia som legat nordöst om kyrkan påträffades. Några spår efter det borttagna vapenhuset påträffades däremot inte. Så lite som möjligt av stenkonstruktionerna, ett eller två skift med sten, togs bort vid ledningsgrävningen.

Inledning

Takmålningarna i Dädesjö gamla kyrka är en av landets förnämligaste medeltida konstskatter (Ullén 2020). När man i slutet av 1700-talet byggde en ny större kyrka lämnades den gamla stenkyrkan kvar som sädesmagasin vilket blev räddningen för den medeltida kyrkobyggnaden. Dädesjö gamla kyrka förvaltas av Statens Fastighetsverk och är i Kulturmiljöregistret upptagen som kulturhistorisk lämning L1955:7720. Den gamla kyrkan omges av en fortfarande brukad kyrkogård som Växjö pastorat ansvarar för (fig. 1).

Under våren 2024 utfördes en ledningsgrävning inom kyrkogården för ny belysningsarmatur samt för dragnings av en rörledning fram till kyrkan. Ledningssträckan hade en sammanlagd längd av närmare 110 meter. Ledningsarbetet utfördes under schaktningsövervakning som utfördes av Museiarkeologi sydost/Kalmar läns museum. Ledningsarbetet utfördes av Svenska kyrkan, Växjö pastorat, som också bekostade den arkeologiska insatsen. Schaktningsövervakningen utfördes enligt beslut av Länsstyrelsen i Kronobergs län.



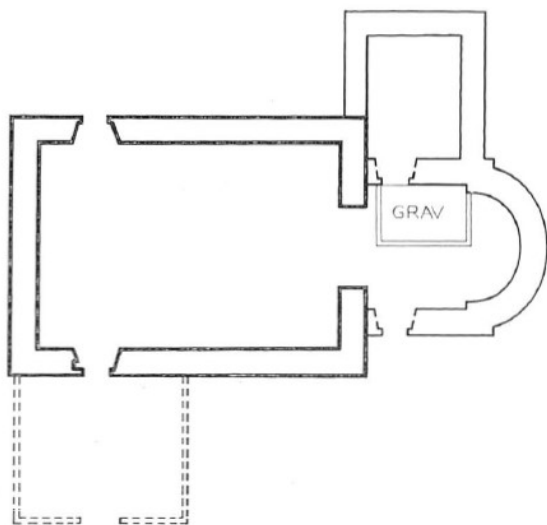
Figur 1. Dädesjö gamla kyrka med kyrkogård i aprilsnö. Foto taget från sydöst.

Topografi, fornlämningsmiljö och kartmaterial

Under slutet av 1700- och början av 1800-talet byggdes nya kyrkor på många håll i Småland eftersom de gamla kyrkorna hade blivit alltför små för en växande befolkning. I samband med detta revs ofta de medeltida kyrkorna. När Dädesjö nya kyrka stod klar år 1794 beslöt man dock att behålla den gamla kyrkobyggnadens långhus för att använda det som sädesmagasin (Ullén 2020). Detta gjorde att kyrkans medeltida innertak med sina målningar bevarades. Även långhusväggarnas kalkmålningar bevarades delvis. Man rev däremot kor, sakristia och vapenhus. Lundaprofessorn Ewert Wrangel upptäckte målningarna i den gamla kyrkobyggnaden år 1905 och genomdrev att kyrkan bevarades för eftervärlden.

Flera arkeologiska och byggnadsantikvariska undersökningar har gjorts av Dädesjö gamla kyrka genom åren. År 1911 gjorde Ewert Wrangel och Otto Rydbeck en mindre undersökning av koret för att få en bild av dess utformning (Ullén 2020). Man noterade då också att en sakristia funnits på kyrkans nordöstra sida och ett vapenhus på den sydvästra sidan vid den nuvarande ingången. Under åren 1938 till 1941 genomfördes en omfattande restaurering av den gamla kyrkan som då i stort fick den utformning som byggnaden har idag (Ullén 2020). Syftet var att återskapa det gamla kyrkorummet och bland annat återupptogs den gamla sydporten och ett nytt golv anlades. I samband med dessa arbeten påträffades ett antal medeltida mynt varav det äldst var från Birger Magnusson som regerade mellan 1290 och 1399. Det påträffades även glasskärvor från medeltida målade glasfönster.

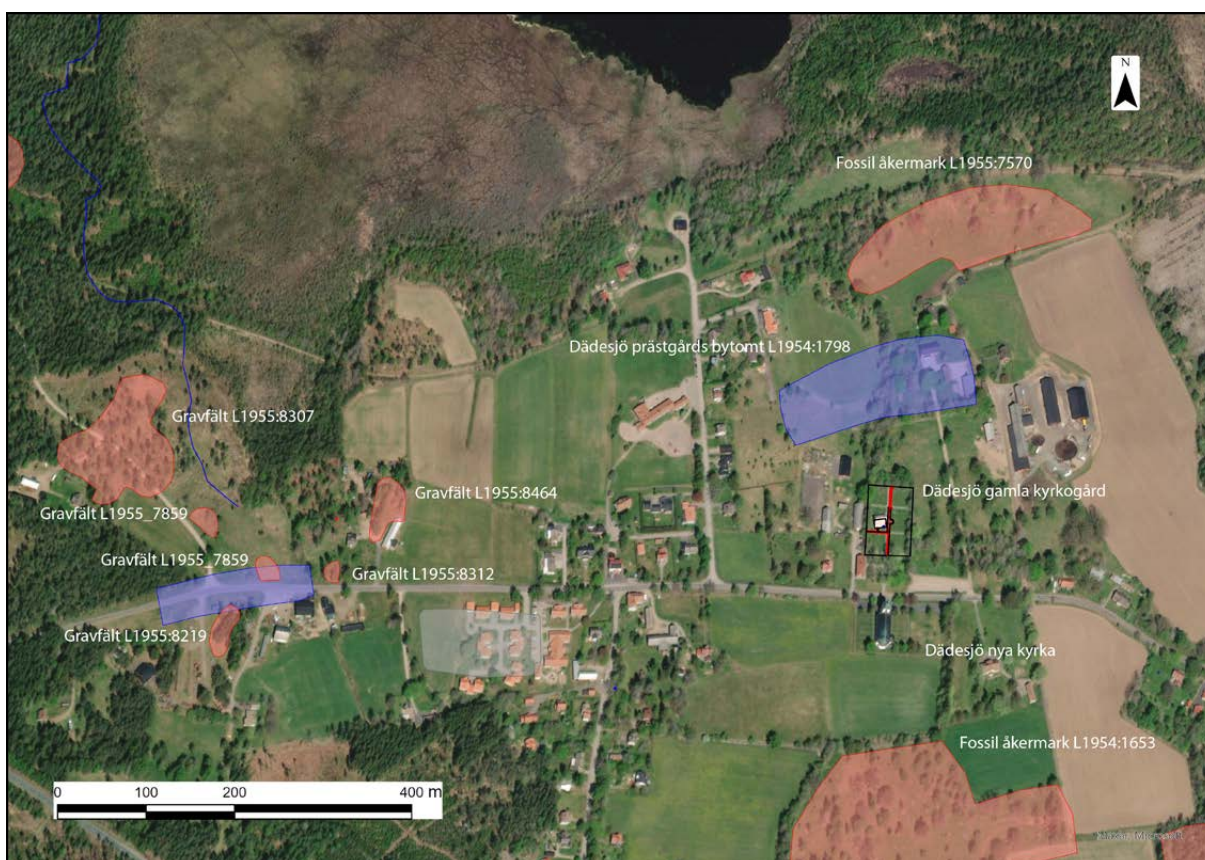
I slutet av 1980-talet gjordes en undersökning av grunden till det rivna koret samtidigt som dräneringsarbeten utfördes runt kyrkans ytterväggar (Petersson 1987). Med handgrävning följde man då koret och dess rundade absid. Det noterades att grundmuren till absidens norra del var välbevarad medan den södra var mer skadad. I rapporten anges att de välbevarade delarna kan ha återställts vid den tidigare undersökningen 1911. Vid korets norra sida fann man även grundstenar till sakristian. Resterna efter koret och sakristian mättes in och är i Fornsök registrerade som L2021:5906 medan själva kyrkan är registrerad som L1955:7720. År 1996 grävdes fyra provgropar utanför och inuti kyrkan intill byggnadens grundmur (Håkansson 1994). Vid undersökningen konstaterades att stenväggmuren anlagts över två äldre gravar och benmaterial från en av dessa daterades till 980–1230 e.Kr. (2 sigma). Detta visade att det bör ha funnits en äldre kyrka med begravningsplats som föregått den stenbyggda kyrkan. I den provgrop som togs upp på utsidan av långhusets västra sida konstaterades att det fanns en ovanligt välld grund och förmodligen hade man här planerat att anlägga ett västtorn. En dendrokronologisk datering har senare gjorts av takstolarna som visade att timret avverkats mellan åren 1179 och 1182, vilket förmodligen anger när den stenbyggda kyrkan uppfördes (Ullén 2020:24). I sin avhandling om medeltida kyrkor i Västmanland anger Anita Liepe att Dädesjö kyrkas sakristia bör ha anlagts under senmedeltid medan vapenhuset tillkommit under 1600-tal (Liepe 1984). I sammanställningen anger hon också att det finns uppgifter om en större grav som låg inom koret med anslutning till den norra sidan. I Marianne Ulléns beskrivning av kyrkan



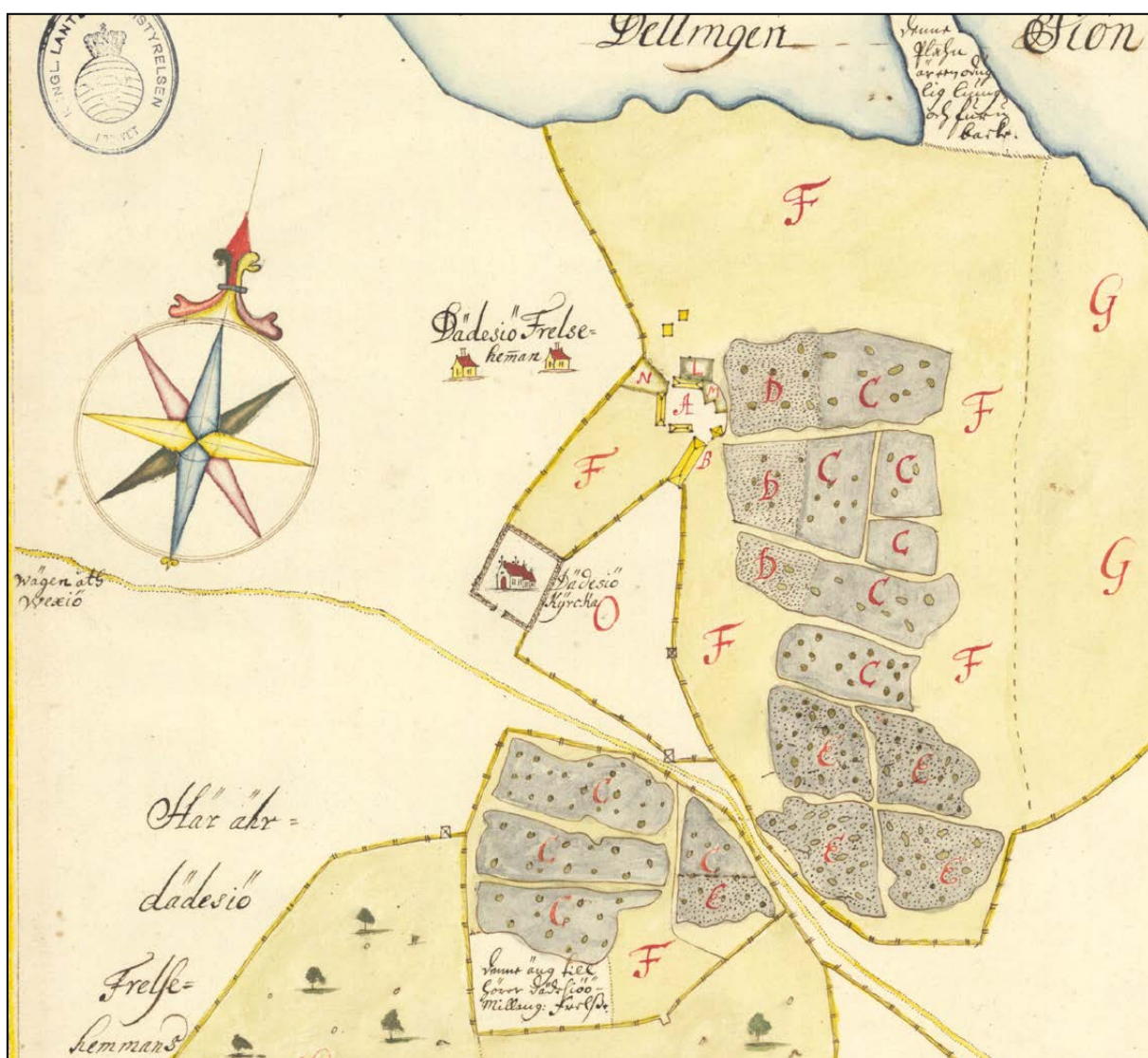
Figur 2. Plan över Dädesjö gamla kyrka före den delvisa rivningen 1794 (ur Ullén 1969:178).

i serien *Sveriges kyrkor* finns en plan (fig. 2) som visar den gamla kyrkan med sakristia, vapenhus och den nämnda graven (Ullén 1969:178).

Dädesjö gamla kyrka ligger i ett rikt fornlämningslandskap (fig. 3). I anslutning till Dädesjö by finns flera gravfält av yngre järnålderstyp, L1955:7674, L1955:7859, L1955:8307, L1955:8219, L1955:8312, och L1955:8464. Dessa utgör sannolikt splittrade delar av minst större två gravfält. Gravfälten visar att byns rötter går tillbaka till yngre järnålder. Dädesjö, omnämns tidigt i ett gåvobrev till Vreta kloster från 1160-talet och tillhörde då den svenske stormannen Guttorm jarl (Larsson 1981:388). Denne var jarl under flera svenska kungar men hade även nära kontakter med det danska kungahuset (Ullén 2020:29). Den romanska stenkyrkan bör ha tillkommit i denna tidigmedeltida stormannamiljö och möjligen med Guttorm som initiativtagare. Vid medeltidens



Figur 3. Plan över Dädesjö med omgivande fornlämningslandskap.



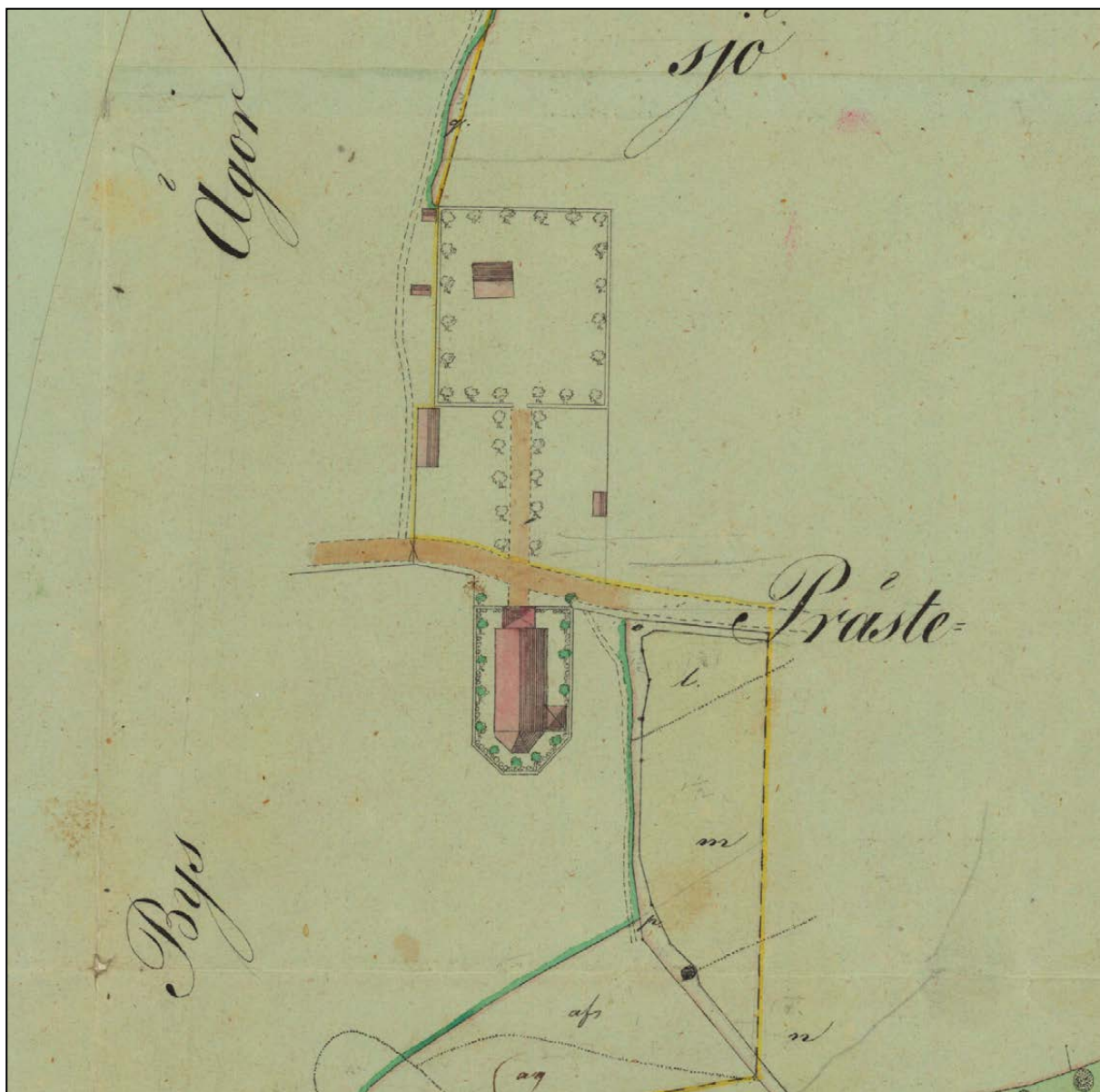
Figur 4. Utsnitt ur den geometriska kartan över Dädesjö prästgård från 1696 (LSA F15-19:1).

slut hade Dädesjö by tre gårdar varav den ena var prästgården, en var en frälsegård och en var en gård i klosterägo (Larsson 1981:390).

Kyrkogården har medeltida ursprung men har utvidgats under 1700- och 1800-tal. Den senaste utvidgningen var 1846 då kyrkogården utökades åt norr. Två stigluckor har funnits, en i norr och en i söder. Det omtalas att dessa var byggda av trä och att de byggdes om och reparerades vid flera tillfällen. Stigluckorna ska ha rivits år 1796. Deras lägen är inte markerade på de äldre kartorna och det är oklart var de legat. En klockstapel har tidigare stått söder om kyrkan. Uppgifter finns om att

man uppförde en ny klockstapel år 1641. Denna revs när den nya kyrkan uppfördes på 1790-talet. Det finns även uppgifter om att ett kornhus legat söder om kyrkogårdsmuren. (Svensgård 2007; Ullén 1989:166)

Från år 1696 finns en geometrisk karta (fig. 4) över den mark som hörde till Dädesjö prästgård (LSA F15-19:1). Här ses kyrkan omgiven av en närmast kvadratisk kyrkogård. Man ser även prästgården med boningshus och uthus som ligger nordöst om kyrkan. Öster och söder om kyrkan återges prästgårdens åkermark indelad i mestadels rektangulära avlånga åkertegar. Väster om kyrkan,



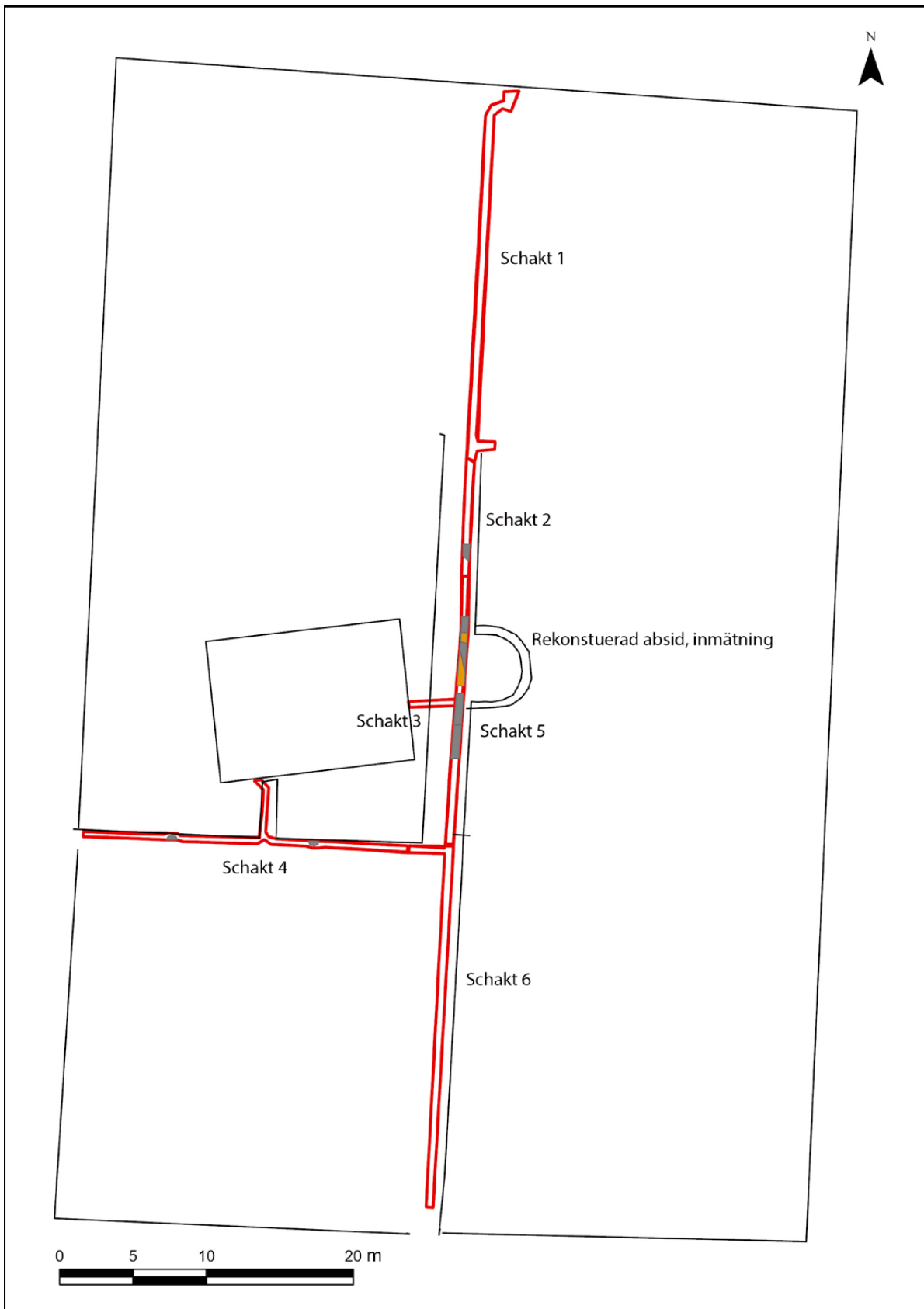
Figur 5: Den gamla och nya kyrkan i Dädesjö med kyrkogård återgivna på karta över rågångsåtgård från 1832 (LMA 07-däd-35).

utanför prästgårdens mark, är byns återstående gårdar, två frälsehemman, markerade som schabloner. Den utformning som kyrkogården har på denna karta motsvarar förmodligen den medeltida kyrkogården som den såg ut innan 1700- och 1800-talets utvidgning. Från år 1832 finns en karta upprättad i samband med en rågångsåtgård (LMA 07-däd-35). Här ses både den nya kyrkan och den gamla kyrkan med omgivande kyrkogård (fig. 5). Utifrån den gamla kyrkobyggnadens läge inom kyrkogården kan man anta att

kyrkogården vid denna tid hade utvidgats österut. Utvidgningen åt norr gjordes, som tidigare nämnts, först 1846. I samband med kartstudien gjordes försök att rektifiera kartorna från 1696 och 1832 för att närmare kunna pricka in läget för den äldre kyrkogården. Båda kartorna var dock svårbearbetade och gav alltför stor felmarginal för att detta skulle vara meningsfullt. Man får här nöja sig med den övergripande bild som kartorna ger av kyrkogårdens utveckling.

Syfte och frågeställningar

I länsstyrelsens förfrågningsunderlag angavs att syftet med undersökningen i första hand var att med ett vetenskapligt arbetssätt dokumentera fornlämningen. Förfrågningsunderlaget var utformat efter 2023 års generella förfrågningsunderlag.



Figur 6. Plan över de övervakade schakten vid Dädesjö gamla kyrka (markerade med rött).

Metod och genomförande

Schaktningsövervakningen berörde de lednings-schakt som togs upp inom kyrkogården (fig.6). Samtliga schakt hade en bredd av 0,4 meter och ett djup av 0,4 till 0,5 meter. Vid de fyra platser där man utvidgade schaktet för uppförande av belysningsstolpar var schakten något bredare och hade även ett djup av 0,65 meter. Schakten 2, 3, 4 och 5 schaktövervakades under grävning, medan schakt 1 efterkontrollerades. Schakt 6 lades igen utan efterkontroll. Utförande arkeolog stod i kontakt med maskinföraren under arbetets gång. Schakt 1 och 6 var de schakt som låg längst bort från kyrkan och de bedömdes vara av lägre

antikvariskt intresse. Metalldetektering av massorna gjordes inom alla schakt utom schakt 6.

Schaktet för belysningsanläggningen löpte i nordsydlig riktning över kyrkogården längs den östra sidan av kyrkogårdens centrala grusgång (schakt 1, 2, 5 och 6). Denna ledningssträcka hade en längd av 80 meter inklusive utvidgningarna för belysningsstolpar. Ledningsgrävningen passerade 2,5 till 5 meter öster om kyrkans nuvarande östgavel vilket innebar att den gick igenom den yta där kyrkans kor tidigare har legat (schakt 5). Från den nordsydliga ledningssträckningen grävdes



Figur 7: Schaktgrävning längs kyrkans södra sida, foto taget från väster.

även en schakt för en elanslutning till kyrkans östgavel (schakt 3). Detta schakt hade en längd av 3,2 meter.

Söder om kyrkan grävdes en ledningsträcka för en rörledning (schakt 4) längs en östvästlig grusgång (fig. 7). Detta schakt hade en längd av 25 meter och anslöt i öster till den nordsydliga

ledningssträckningen. Schaktet inkluderade även en anslutning till kyrkdörren på långhusets södra sida. Denna anslutning hade en längd av 3,8 meter.

Vid en av undersökningsdagarna var marken snötäckt. Detta påverkade dock inte arbetet nämnvärt.

Resultat

Schakt

Schakt 1

Schakt 1 togs upp från kyrkogårdsmuren i norr i riktning mot kyrkan (fig. 6). Under modern grusfyllning med djup av 0,2 meter fanns ett lager med mellanbrun, måttligt humös sandig morän som utgjordes av omrörd kyrkogårdsjord. Detta lager utgjorde schaktbotten. I schaktets södra del fanns ett sidoschakt för belysningsstolpe. Löst liggande i jorden fanns här en tuktad sten med plan överyta som hade en rektangulär form och en storlek av 0,5 x 0,25 x 0,12 meter. Schakt 1 efterkontrollerades efter grävning.

Schakt 2

Schakt 2 låg nordöst om kyrkan (se fig. 6). Under modern grusfyllning med djup av 0,2 meter fanns ett lager med mellanbrun, måttligt humös sandig morän som utgjordes av omrörd kyrkogårdsjord. Lagret sträckte sig ned till schaktbotten. I jorden förekom förhållandevis få benbitar.

Schakt 3

Schakt 3 togs upp för installation av ett elskåp vid kyrkans/långhusets östvägg (se fig. 6). Platsen för elskåpet var vid den södra delen av den träklädda väggen som finns där kyrkans



Figur 8. Schakt 1 gick genom kyrkogårdens norra del, foto från norr.



Figur 9. Schakt 3 var ett kort anslutningsschakt som togs upp mot kyrkans östra gavel. Foto taget från öster.

triumfbåge tidigare varit (fig. 9). Under en grusfyllning fanns måttligt humös jord liknande omgivande kyrkogårdsjord. Här finns inte något inslag av sten. Flera långa, handsmidda spikar påträffades i fyllningen.

Schakt 4

Schakt 4 togs upp parallellt med kyrkans södra långsida (se fig. 6). Schaktningen inleddes vid en öppning i kyrkogårdsmuren och följde sedan grusgångens norra sida (se fig. 7). I schaktets norra sida fanns en ledning för sommarvatten på ett djup av 0,3 meter och i den södra sidan fanns en elledning i gult plaströr som följde gången fram till i jämnhöjd med kyrkdörren där den anslöt till kyrkan väster om dörren (fig 10). I jämnhöjd med kyrkdörren fanns även en cementbrunn i grusgången, troligen för dagvatten.

I hela schaktet fanns under grusbeläggningen en likartad mörkbrun sandig morän som utgjordes av omrörd kyrkogårdsjord och som sträckte sig

ned till schaktbotten. I schaktet fanns en förhållandevis stor mängd ben. I schaktets västra del fanns en större rundad natursten, A9, på ett djup av 0,1 meter. Stenen var 0,8 meter bred och minst 0,45 m djup. Schaktet grävdes här på stenens norra sida. Vid anslutning till kyrkans ingång togs schaktet upp längs gångens västra sida till en position omedelbart väster om trappstenen till kyrkan. Närmast kyrkan fanns omgrävd jord och en dränering. Även i schaktets östra del fanns en sten, A10, som var minst 0,5 meter bred i schaktet och 0,9 meter lång. Ledningsgrävningen gjordes söder om stenen. Det fanns inte någon större skillnad mellan schaktets västra och östra del förutom ett större inslag av spik i jorden i den västra delen, troligen rör det sig om spik från spåntaket.

Schakt 5

Schakt 5 togs upp längs kyrkans östra sida (se fig. 6, fig. 11). Detta schakt korsade det raserade koret där en rad stenpackningar och nedgrävningar kunde dokumenteras (se anläggningsbeskrivningar).



Figur 10. Schakt 4 gick parallellt med kyrkans södra långsida med en avstickare mot kyrkporten vid kyrkans sydvästra del. Foto taget från söder.

Söder om den sydligaste anläggningen, A6, vidtog en mörk kyrkogårdsjord med större inslag av ben på samma sätt som i schakt 4 längs kyrkans sydsida. En grunt nedgrävd vattenledning för sommarvatten fanns längs schaktets östra kant.

Schakt 6

Schakt 6 schaktningsövervakades ej (se fig. 6). Detta schakt korsade det raserade koret

Anläggningar A1 stenpackning, grundmur till sakristia

A1 utgjordes av en stenpackning med 0,2 till 0,5 meter stora stenar i två skikt (fig. 12, 13). De flesta var rundade naturstenar. Stenpackningen framträdde på ett djup av 0,3 meter. Ett kopparmynt hittades ovanpå stenpackningen (F1). Myntet är ett så kallt nödmynt i koppar präglat 1718 (se fig. 17). Stenpackningen föreföll vara nedgrävd i omgivande homogen omörd kyrkogårdsjord. Vid schaktningen togs två skikt med sten bort. Efter schaktgrävningen fanns fortfarande kvar stenar i botten av schaktet.



Figur 11. Schakt 5 gick genom den yta där kyrkans kor tidigare legat. Foto taget från norr.



Figur 12. Plan över anläggningar som framkom vid schaktningsövervakningen.



Figur 13. Stenpackningen A1 har ingått i grundmuren till sakristian. Foto taget från väster.



Figur 14. En del av korets norra grundmur, stenpackning A3 (till vänster i bild) frilades i schaktet. Till höger den senare nedgrävningen A7. Foto taget från öster.

A3 stenpackning vid norra kormuren

Stenpackningen A3 tog sin början strax norr om den linje för kormurens yttre begränsning som var markerad med stenar i marken (se fig. 12, fig. 14). Den bestod av 0,2 till 0,5 meter stora stenar varav en sten var rektangulär, och lätt tuktad. Under den fanns ytterligare en liknande tuktad sten. På en lägre nivå fanns även en minst 0,6 meter stor rundad sten, som lämnades kvar på ett djup av 0,4 meter under markytan. Stenpackningen hade en bredd av 1,05 meter och bör vara en del av grunden till kormuren.

A4, fyllning i nedgrävning inom koret

I jämnhöjd med mitten av kyrkans/långhusets östra vägg framträdde en fyllning, A4 (se fig. 12). Denna låg i en nedgrävning som hade en rak och stensatt kant mot öster, inmätt som A8 (fig. 15). I nedgrävningen fanns en fyllning av mörkbrun måttligt humös kyrkogårdsjord med inslag av mindre stenar. Fyllningen var lös och det fanns ibland luft mellan stenarna. Nedgrävningens kant gick i nordsydlig riktning och utgjordes av



Figur 15. Inom ytan för koret påträffades delar av en gravkammare. Till vänster i bild syns den stenbyggda väggkonstruktionen A8 och till höger den mörka, sekundära fyllningen inom graven, A4. Foto taget från norr.

rektangulära stenar med plan sida satt in mot nedgrävningen. Dessa stenar var satta i ljus silting sand och ingick i stenpackningen A8. Den största stenen längs kanten hade en längd av 0,75 x 0,3 x 0,25 meter. Längs stenens plana insida fanns ett hålrum där man med tumstocken kunde sticka ned till ett djup av minst 0,6 meter. Nedgrävningskanten hade en längd i schaktet av 1,9 meter. Den raka och vällagda kanten talar för att det är en byggd konstruktion och inte någon sentida nedgrävning i samband med rasering. Däremot kan möjligen en igenfyllnad ha gjorts i samband med raseringen. Det gick inte att urskilja någon tydlig avslutning på nedgrävningen åt söder utan den övergick i omrörda lager.

A5 uppriven stenpackning vid södra kormuren

A5 utgjordes av en lös sten packning vid södra kormuren (se fig. 12). Den utgjordes snarast av en nedgrävning med omrört stenmaterial med löst liggande stenar som var 0,1 till 0,3 meter stora. Mellan stenarna fanns en grusig fyllning.

A6, stenpackning söder om koret

Stenpackningen A6 bestod av plant lagda stenar som var rektangulära med en storlek av 0,3 till 0,5 meter (se fig. 12). De bildade en plan yta på en nivå av 0,30 meter under markytan (fig.16). Flera långa handsmidda spikar påträffades ovanpå. Söder om sten packningen vidtog omrörd kyrkogårdsjord. De översta stenarna togs bort vid schaktningen ned till 0,40 meters djup medan underliggande stenar lämnades kvar. Stenpackningen har legat söder om den södra korväggen och dess funktion är oklar

A7, nedgrävning

Nedgrävningen A7 innehöll en fyllning bestående av en lös stenpackning med 0,1 till 0,3 meter stora stenar samt delvis sotig jord (se fig. 12). I flera partier fanns luft mellan stenarna i packningen. Fyllningen var grund och försvann på ett djup av 0,35 meter. Stenpackningen A8 låg delvis under A7 som gav intryck av att vara en i sen tid omgrävd yta.



Figur 16. Stenpackningen A6 låg strax söder om platsen för koret. Foto taget från nordöst.

A8 avgränsande stenpackning

Inom korets centrala och norra del fanns stenpackning A8 som bestod av på högkant ställda stenar med plan ovanyta som på den östra sidan omgavs av ljus silting sand (se fig. 12, 15). Stenpackningen avgränsade nedgrävningen A4 åt öster. Stenarna hade i regel en storlek av 0,3 till 0,5 meter och var rektangulära och lätt tuktade. Den största stenen hade en längd av 0,75 x 0,3 x 0,25 meter. Stenpackningen låg delvis under, den förmodligen sentida, nedgrävningen A7. Stenpackningen bildade en rak kant mot nedgrävningen A4 och de på högkant ställda stenarna hade sin jämna sida ställd in mot nedgrävningen A4. Vid grävning togs ett mindre antal stenar bort men många kunde lämnas kvar på ett djup av 0,35 meter. Här förmodligen ingått som stensatt sida i en gravkonstruktion i koret där A4 i så fall utgjort själva gravutrymmet.

A9 sten

Ensam liggande större sten i den västra delen av schakt 4 som hade en största diameter av 0,6 meter (se fig. 12). Den ingick inte i någon synlig konstruktion.

A10, sten

Ensam liggande större sten i den östra delen av schakt 4 som hade en största diameter av 0,9 meter (se fig. 12). Den ingick inte i någon synlig konstruktion.

Fynd

Vid undersökningen tillvaratogs enbart ett fynd. Efter konservering kunde man se att det rörde sig om ett kopparmynt stämplat 1 DALER S.M, SATVRNVS 1718 (F1, fig. 17). Myntet är ett så kallat nödmynt som tillverkades under åren 1715–1719, under en period av ekonomisk kris i Sverige. Mynt av andra material än silver stämplades med S.M. det vill säga silvermynt. Dessa mynt kunde vara normalstora och tillverkas i koppar eller stora och tunga i järn. Det påträffade myntet har en grön yta då materialet har korroderat och ärgat i fuktig jord under många år. Vid konserveringen kunde gropkorrosion iaktas på båda sidor av myntet. Konserveringsrapporten finns bifogad som bilaga 1.

Vid schaktningsövervakningen kunde man notera att det fanns ett stort antal handsmidda järnspikar, framförallt i schakt 3 och 4. Dessa hör förmodligen samman med omläggningar av kyrkans spåntak. Spikarna tillvaratogs inte. I schakt 2 påträffades en mindre bit bränd lera som inte heller den tillvaratogs.



Figur 17: Nödmyntet präglat år 1718 påträffades på stengrunden till den rivna sakristian. Foto efter konservering.

Fyndnr.	Material	Vikt (g)	Kommentar
F1	Cu-leg	4,4	Kopparmynt, nödmynt, präglat 1718

Tabell 1. Fyndlista.

Tolkning

Även om ledningsgrävningen inom Dädesjö gamla kyrkogård enbart berörde begränsade ytor utan större djup kunde man vid schaktövervakningen göra flera intressanta iakttagelser. Strax nordväst om kyrkan påträffades stenpackningen A1 som bör ha ingått i stengrunden för sakristian. När den nya kyrkan togs i bruk under slutet av 1700-talet revs sakristian, koret och vapenhuset eftersom dessa inte hade någon funktion för det sädesmagasin som inreddes i kyrkans långhus. Stengrunden A1 bestod av natursten där myntetpräglat år 1718 påträffades ovanpå stenpackningen. Eftersom sakristian revs under 1790-talet bör myntet inte ha något samband med rivningen. Det skulle kunna hörasamman med en ombyggnation under början av 1700-talet eller så kan myntet ha tappats i sakristian för att sedan ha deponerats vid rivningen. Det berörda partiet av sakristians stengrund hade sin begränsning 4,5 meter norr om korabsiden och bör ha ingått hörnet till sakristian. Vid 1987 års undersökning gjordes ett mindre handgrävt schakt intill det nu aktuella schaktet där man liksom nu fann spår efter sakristians stengrund (Peterson 1987). Den kartering som gjordes då, av såväl detta schakt som schakten för korets begränsning, avviker något från de aktuella inmätningarna och visar en förskjutning med ca 0,8 meter mot väst. Det är därför mycket möjligt att den del av sakristians grund som frilades i det aktuella schaktet är i stort sett samma som det som frilades 1987. Stengrunden A1 anger sakristians begränsning mot norr vilken stämmer väl med de planer över den gamla kyrkan som tidigare tagits fram (Ullén 1969:178) (se fig. 2).

Det schakt som gick i nordsydlig riktning över kyrkogården berörde även lämningarna efter det rivna koret. Korets utformning och begränsning med en rundad absid fastställdes av Wrangel och Rydbeck vid en undersökning 1911 (Ullén 2020) och bekräftades sedan vid undersökningen 1987 (Pettersson 1987). Vid den aktuella schaktningsövervakningen fann man en stenpackning, A3, som bör ha ingått den norra korväggen. Stengrunden bestod av stenar med en storlek av mellan 0,2 och 0,6 meter där några av stenarna hade en tillhuggen rektangulär form. Stengrunden hade i detta parti en bredd av en meter och bör ha ingått i den del av korväggen som låg närmast absiden. Någon motsvarighet till denna stengrund fanns inte vid platsen för den södra korväggen utan här fanns enbart en nedgrävning med löst liggande stenmaterial, A5. Detta stämmer väl med iakttagelserna från 1987 då man noterade att den norra korväggen var mer välbevarad än den södra (Pettersson 1987). Löst liggande i schaktet fanns även flera tuktade stenar med rektangulär form och längd av omkring 0,5 meter (fig. 18). Dessa har förmodligen ingått i korväggen men rubbats i sitt läge. Dessa stenar var av samma typ som de befintliga stenar som i markytan markerar korabsidens form. Vid passagen över korpartiet gjordes grävningen så grund som möjligt och enbart ett övre skikt av sten behövde tas bort. Huvuddelen av stengrunden till den norra korväggen finns kvar under mark även efter den utförda ledningsgrävningen.

I den del av schakt 5 som låg inom ytan för det rivna koret påträffades enstensatt kant, A8, som gick i nordsydlig riktning. Denna avgränsning



Figur 18. Tillhuggna stenar som påträffades löst liggande i schakt 5. De är av samma typ som de som ingick i kormuren.

bestod av på högkant ställda stenar som på den östra sidan omgavs av ljus siltig sand. På den västra sidan fanns en lösare fyllning bestående av kyrkogårdsjord med inslag av mindre stenar, A4. De avgränsande stenarna hade på flera ställen luftfyllda hålrum längs insidan mot nedgrävningen A4 där man kunde se att stenarna hade en plan sida vänd mot nedgrävningen. Detta gav intrycket av att A8 utgjordes av en stensatt väggkonstruktion där de flata stenarna var satta i ljus sand. En möjlig tolkning är att stenkanten A8 ingått som en avgränsning för en gravkonstruktion som legat under golvet i koret. Fyllningen i A4 som var blandad och förhållandevis lös gav intrycket av att bestå av igenfyllt material. Det är möjligt att det rör sig om ett gravkor som raserats och fyllts igen samtidigt som man rev koret. I den beskrivning av kyrkan som Marian Ullén ger i bokserien *Sveriges kyrkor* anger hon att det i koret finns ett murat gravvalv som brukats av

ägarna till Drettinge (Ullén 1969:168). På en plan i Ulléns bok är detta gravvalv markerat i korets norra del intill sakristian vilket motsvarar läget för den nu påträffade stensatta nedgrävningen och begränsningen (fig. 19). Stenkonstruktionen A8 är förmodligen den östra begränsningen och väggkonstruktionen för denna gravkammare. Gravkammarens läge i korgolvet visar att det rör sig om en gravplats avsedd för personer som varit betydelsefulla för kyrkan och trakten. Marian Ullén menar att det kan ha funnits en anknytning mellan Dädesjö kyrka och Drättinge som går tillbaka till medeltida ägoförhållandena (Ullén 2020:30f).

Vid schaktningsövervakningen iaktogs inte några intakta gravar eftersom ledningsschakten grävdes förhållandevis grunt. I det schakt som togs upp söder om kyrkan noterades det att det fanns förhållandevis många benfragment från

omrörda gravar medan det var betydligt färre benfragment i det nordsydliga schaktet, särskilt i den del som låg norr om platsen för det rivna koret. Förmodligen beror detta på att man främst nyttjat den södra sidan av kyrkan för begravingar. Kyrkan har tidigare haft ett vapenhus i anslutning till kyrkporten i sydväst, det vill säga vid den ingång som används idag. Några spår av vapenhuset i form av stengrunder eller lagerskillnader påträffades inte.



Figur 19. I schaktet som gick genom det gamla koret påträffades spår av en gravkonstruktion, förmodligen herrgården Drättinges gravvalv. Foto taget från norr.

Åtgärdsförslag och utvärdering

Några ytterligare arkeologiska insatser behövdes inte i samband med det aktuella ledningsarbetet vid Dädesjö gamla kyrka vilket meddelades länsstyrelsen efter avslutad schaktningsövervakning.

Schaktningsövervakningen gav flera intressanta resultat och arbetsinsatsen kan betraktas som välvärd att utföra. Fälttiden visad sig vara något lågt

beräknad, men detta kunde lösas genom prioriteringar där huvuddelen av den arkeologiska insatsen företogs vid de schaktsträckor som låg närmast kyrkan. Det är viktigt att även vid eventuella kommande markarbeten utföra schaktningsövervakningar eftersom den aktuella insatsen visar att det finns under mark dolda lämningar i anslutning till den gamla kyrkan.

Referenser

Håkansson, A. 1996. *Arkeologisk förundersökning Dädesjö g:a kyrka, Dädesjö sn, Kronobergs län*. Rapport Smålands museum 1996:17.

Larsson, L.-O. *Småländsk bebyggelsehistoria 1 Från vikingatid till Vasatid, 1 [Värend], 4 Norrvidinge och Uppvidinge härader*. Högsk. i Växjö, Växjö, 1981

Liepe, A. 1984. *Medeltida lantkyrkobygge i Värend: ett försök till relationsanalys kyrkabygd*. Diss. Lund Univ.

Petersson, C. 1987. *Rapport Dädesjö gamla kyrka, Dädesjö 2:1, Dädesjö socken, Småland*. Smålands museum.

Svensgård, J. 2007. *Dädesjö kyrkogård, Vidinge kontrakt, Växjö stift*. Smålands museum rapport 2007:83.

Ullén, M. 1969. *Dädesjö och Eke kyrkor: Uppvidinge härad, Småland band II:3*. Stockholm: Almqvist & Wiksell

Ullén, M. 2020. *En medeltida bildvärld: Dädesjö gamla kyrka*. Stockholm: Medströms bokförlag

Lantmäterimyndigheternas arkiv

07-däd-35. Rågångsätgård Dädesjö prästgård 1832.

Lantmäteristyrelsens arkiv

F15.9:1 Geometrisk avmätning, Dädesjö 1–3, 1696

Tekniska och administrativa uppgifter

Länsstyrelsens dnr:	431-2074-2020
Kalmar läns museums dnr:	33-95-2023
Projektnummer KLM:	A2331
Uppdragsgivare:	Växjö pastorat
Landskap:	Småland
Kommun:	Växjö
Socken:	Dädesjö
Fastighet:	Dädesjö 1:2
Fornlämningsnr:	L1955:7720, L2021:5906
X koordinat:	6318564
Y koordinat:	506457
Latitud:	57.010541
Longitud:	15.10633
M ö h:	220
Fältarbetstid:	20240402 - 20240410
Antal arbetsdagar:	2 dagar
Personal:	Johan Åstrand
Foto, Du-nummer:	Du 480
Fyndnummer:	F1
Fynd:	Fynden förvaras i väntan på fyndfördelning i Museiarkeologi sydost lokaler på Kulturarvscentrum i Växjö
Analyser:	
Tidsålder:	Medeltid, tidig modern tid
Dokumentation:	All dokumentation förvaras på KLM. Kopior av dokumentationsmaterial kommer att överlämnas till Smålands museums arkiv
Inmätning:	RTK-GPS Koordinater och höjdangivelser i rikets koordinatsystem SWEREF 99 TM och RH2000.

Bilagor

Bilaga 1. Konserveringsrapport 31



Konserveringsrapport

Fyndort: Dädesjö

Projektnummer: A2331

Föremål: Kopparmynt

Antal: 1

Material: Kopparlegering

Kontaktperson: Johan Åstrand

Ansvarig konservator:

Rapportdatum: 20240527

Sara Kvarfordt

Föremålsbeskrivning

Ett kopparmynt stämplat 1 DALER S.M, SATVRNVS 1718. Detta är ett så kallat *Nödmynt* som tillverkades under åren 1715-1719, detta var en period av ekonomisk kris i Sverige. Mynt av andra material än silver stämplades med S.M. (silvermynt). Dessa mynt kunde vara normalstora och tillverkas i koppar eller stora och tunga i plåt. Kopparmynten väger kring 4,5 gram och de av plåt 760 gram (Mynthuset.se).

Detta mynt har en grön yta då materialet har korroderat och ärgat i fuktig jord under många år. Gropkorrosion kan iaktas på båda sidor av myntet.

Åtgärder och resultat

Rengöring med avjoniserat vatten, etanol och EDTA på tops och pensel. Även torrengöring med trästicka, nål och skalpell. Behandlat med BTA och sedan lackad med Paraloid B72 5%.

Fynd nummer 1, Kopparmynt

Vikt innan konservering: 4,44 gram



Vikt efter konservering: 4,39 gram



Kemikalier och produkter använda

Avjoniserat vatten, etanol, EDTA (Etylendiamintetraättikasyra), BTA (Benzotriazole), Paraloid B72 5% i etanol.

Hantering och förvaring

Metallföremålet bör förvaras torrt, gärna under 30 % relativ luftfuktighet. Föremålet bör hanteras med handskar.



Adress Box 104,
S-392 21 Kalmar

Telefon 0480-45 13 00

E-post info@kalmarlansmuseum.se
Webb kalmarlansmuseum.se

