

Verksamhetsberättelse med årsredovisning 2024

Stiftelsen Kalmar läns museum
Jenny Nyströms och Curt Stoopendaals stiftelse



Visste du detta om Kalmar läns museum?

- 2024 var det totala antalet deltagare och besökare 86 978 personer.
- Besöksmålet Kalmar läns museum hade 61 678 besökare varav 12 894 barn och ungdomar.
- Läns museets viktigaste enskilda varumärken är Regalskeppet Kronan, Jenny Nyström, Sandby borg och Tidsresor.
- Läns museet genomför pedagogiska program med skolor från Kalmar läns alla kommuner och läns museet har samarbetsprojekt eller uppdrag i samtliga kommuner.
- Kalmar läns museum har en bred kulturarvsverksamhet med arkeologi, arkiv, byggnadsvård, konservering, kulturmiljöpedagogik, marinarkeologi, utställningar mm.
- Kalmar läns museum bedriver en internationell verksamhet genom den internationella organisationen Bridging Ages ideell förening med säte på Kalmar läns museum.
- Kalmar läns museum är en stor arbetsplats i centrala Kalmar med cirka 90 anställda. Därutöver ett stort antal tidsbegränsat anställda, praktikanter och volontärer. 2024 utfördes totalt 73 årsverken.
- Läns museets omsättning var 2024 cirka 69,4 miljoner.
- Självfinansieringsgraden är cirka 55 %. Vi skapar egna intäkter genom entréer, försäljning, uppdragsintäkter, sökta projekt- och forskningsbidrag samt sponsorsamarbeten.
- Kalmar läns museum har sitt ursprung från 1871. År 1977 ombildades läns museet till stiftelse med Landstinget (nu Region Kalmar län), Kalmar kommun och Kalmar läns hembygdsförbund som stiftare.
- 2012 invigdes nya föremålsmagasin i före detta Volvofabriken.
- Företagsforskarskolan Grasca startade år 2015.
- 2019 avslutade Kalmar läns museum sin verksamhet vid Eketorps borg.
- 2020 innebar pandemin en omfattande digital omställning så att läns museet nu erbjuder ökad tillgänglighet i hela länet genom livesända program, KLM-Play och podden Museimagasinet.
- Under 2021 firade läns museet och Kalmar läns hembygdsförbund gemensamt 150-årsjubileum.
- Företagsforskarskolan Grasca avslutades år 2024.

Verksamhetsberättelse med årsredovisning 2024

Stiftelsen Kalmar läns museum
Jenny Nyströms och Curt Stoopendaals stiftelse

| | |
|--------------------|------------------------------------------------------------------------------------------------------------------------------------------------------------------------|
| Copyright | Kalmar läns museum 2024 Box 104, S-39121 Kalmar www.kalmarlansmuseum.se |
| Layout | Stefan Siverud |
| Foto | Kalmar läns museum, om inte annat anges |
| Omslagsbild | Framsida: Adam Norman guidar en grupp i Nya magasinet. Baksida: Karin Adriansson påbörjar konserveringen av den nybärgade bronskanonen från regalskeppet Kronan. |



Berit Eklöf syr på ett antependium från Lofta kyrka.

Innehåll

| | |
|---------------------------------------------------------------------|----|
| Kalmar läns museum förändrar liv! | 6 |
| Styrelse och organisation | 8 |
| Bebyggelseenheten | 13 |
| Platsutveckling | 19 |
| Arkeologienheten/Museiarkeologi sydost | 23 |
| Kronan/marinarkeologi | 29 |
| Samlingsenheten | 33 |
| Publika enheten | 47 |
| Kanslienheten | 57 |
| Stiftelsen Wimmerströmska gården | 60 |
| Årsredovisning Stiftelsen Kalmar läns museum | 61 |
| Årsredovisning Jenny Nyströms och Curt Stoopendaals stiftelse | 79 |
| Häradshövding Liss-Erik Björkmans fond | 91 |
| Statistik och nyckeltal | 93 |
| Personal | 94 |

Kalmar läns museum förändrar liv!

Ja, så lyder den nya visionen för läns museet som styrelsen för museistiftelsen antog i mars 2024. Antagandet föregicks av att museets utvecklingsgrupp ett år tidigare fick ett särskilt uppdrag från ledningsgruppen att ta fram ett förslag till ny vision. Gruppen gjorde ett gediget arbete och engagerade hela personalen i en serie workshops. Efter bearbetning i flera steg kunde så ledningsgruppen överta det avslutande arbetet under vintern 23/24 inför presentation för styrelsen.

Den gamla visionen Kulturarv i vardagen – berikar och berör har tjänat museet väl och verkligen påverkat museets arbete med att nå medborgare och deltagare i vardagliga situationer. Det har gällt allt från att göra museibygnaden mer använd i vardagssituationer för olika målgrupper, till att vi har provat att ha utställningar på köpcentra och på andra sätt mött kalmarlänsborna i vardagen.

Den nya visionen ville vi skulle bestå av mer än en devis eller mening. Den nya visionen *Kalmar läns museum förändrar liv!* kompletteras därför med fem fokusområden med tillhörande beskrivande text. På det sättet vill vi förtydliga på vilket sätt och i vilka situationer vi vill förändra människors liv. De fem fokusområdena lyder:

- Vi möter dig där du är!
- Vi bidrar till samhällsutveckling!
- Vi lär oss tillsammans med dig!
- Vi utvecklar det globala läns museet!
- Tillsammans utvecklar vi morgondagens museum!

Personal och ledning har arbetat med att diskutera innebörd och åtgärder framåt, för att vi ska leva och verka i linje med den nya visionen. Först var vi nog många som tyckte att det lät lite pretentiöst, detta med att förändra liv. – Inte gör väl vi det! – och är det verkligen något för oss som museum?





Martina Olsson förbereder en ljuskrona för flytt till Nya magasinet.

För er som följer den internationella museidebatten är det nog uppenbart att vi har lyssnat och sneglat på rörelsen kring *Museums Change Lives* med starka företrädare i framför allt England. Vi känner oss inspirerade och laddade för att leva visionen nu och framåt.

När nu 2024 är till ända har vi sammanfattat oss i denna verksamhetsberättelse. Läs och ta del av alla insatser vi har gjort och alla kontakter med omvärlden som det har inneburit. Vi tar oss nu an 2025 med tillförsikt och tror och hoppas att ni ska märka av Kalmar läns museum på både invanda och nya sätt. Vi vill förstås ta tillvara på allt det positiva som har byggts upp med den breda museiverksamheten, vårt starka engagemang och

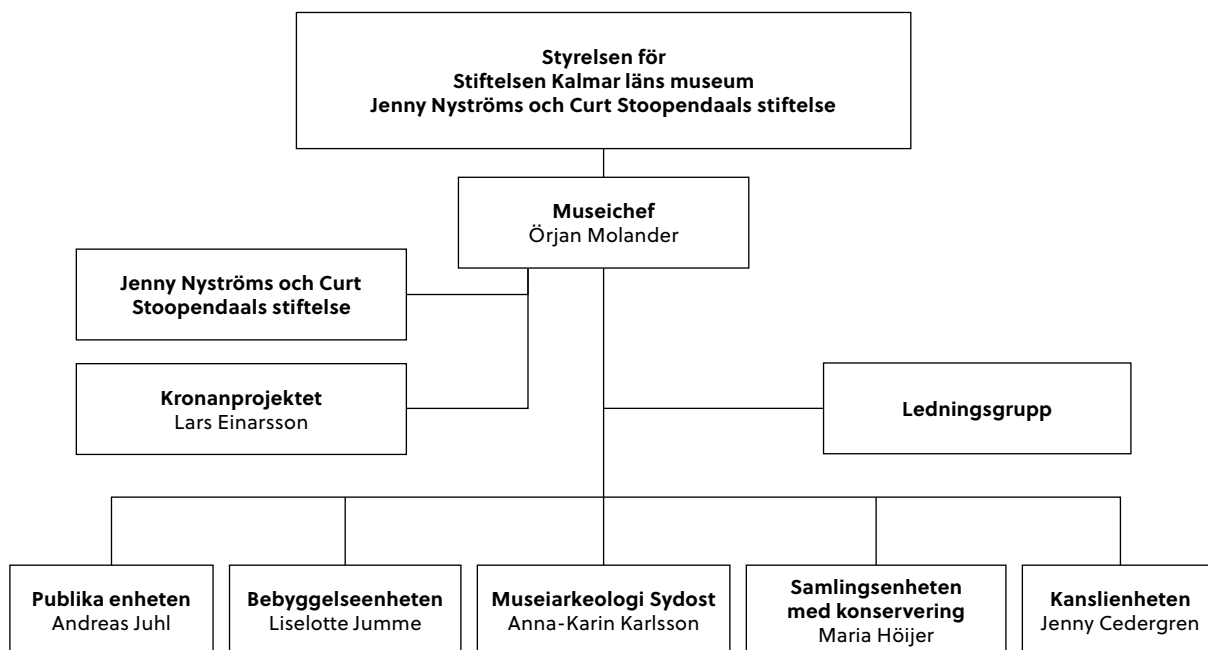
vår vilja att vara med och påverka både dagens och framtidens samhällsfrågor – alltid med ett starkt och tydligt kulturarvsperspektiv.

Nu lägger vi till ett ökat fokus på utvecklingsfrågor, hela länet, medskapande och kanske framför allt öppenheten för det nya och okända – nu och i framtiden.

Vi ses i och kring kulturarvet – tillsammans förändrar vi liv!

Örjan Molander
Museichef och landsantikvarie

Styrelse och organisation



Kalmar läns museums styrelse, 2024

Region Kalmar län

Jonas Hellberg ordf
Daniel Lindvall
Jörgen Olsson

Kalmar kommun

Christopher Dywik 1:e v ordf
Ing-Marie Karlsson
Bengt Skoog

Kalmar Läns Hembygdsförbund

Lisbeth Svensson 2:e v ordf
Lisbeth Lennartsson
Hans Ålund

Ersättare

Daniel Ståhl
Ola Hammarbäck
Christina Lönnqvist

Ulf Bexell
Kaj Holst
Jenny Melander

Ann-Marie Hagelin
Dea Carlsson
Anders Åkesson

Valda revisorer

Sofia Åkesson

Mats Nyblom

Kerstin Ljungdahl

Ersättare

Tuulikki Åkesson

Dan Sandberg (till 1/7)
Kent Pettersson (från 1/7)

Anders Emilsson

Revision

Auktoriserad revisor Malena Wiklund, KPMG

Jenny Nyströms och Curt Stoopendaals stiftelse 2024

Frågor rörande Jennystiftelsen handhas av museistiftelsen. Revisorer som ovan.

Enheter och ansvarsområden

Kalmar läns museums verksamhet är organisatoriskt indelad i sex enheter med olika verksamhetsinriktningar. Varje enhet leds av en enhetschef som även sitter med i ledningsgruppen. Enhetschefen har ett övergripande ansvar för verksamhet, personal, resultat och budget för enheten och rapporterar till museichef. Respektive enhet kan ha samordnare som driver det dagliga operativa arbetet tillsammans med medarbetarna men har inget personalansvar.

Under 2023 genomfördes en omorganisation i två steg. Ett ytterligare steg genomfördes vid årsskiftet 2023/2024, då konserveringen införlivades i samlingsenheten.

Arkeologienheten/ Museiarkeologi sydost

Enheten svarar för arkeologisk uppdragsverksamhet och kunskapsuppbyggnad. Här ligger också huvudansvaret för kulturlandskapsfrågor och GIS-hantering. Enheten är uppdragsfinansierad genom externt finansierade uppdrag och särskilt initierade projekt. Inom enheten ligger också projektet Kris, konflikt och klimat – samhällsförändringar i Skandinavien 300–700. 2024 var även sista året med företagsforskarskolan GRASCA. Verksamheten har en filial i Växjö/Kronoberg.

Bebyggelseenheten

Bebyggelseenheten arbetar med kulturmiljöer, bebyggelse och platsutveckling utifrån kulturarv. Enheten deltar aktivt i bevarande- och utvecklingsfrågor i samhällsplaneringen, t ex med framtagande av kommunala kulturmiljöprogram. Råd om byggnadsvård och hållbar renovering samt antikvarisk expertis erbjuds till fastighetsägare som kommuner, privatpersoner, hembygdsföreningar och kyrkliga församlingar. Större delen av verksamheten bedrivs som externt finansierade uppdrag och särskilt initierade projekt.



Fynd av glaspärlor under utgrävningarna i Träby borg. Foto: Amanda Viktorsson.



Emsfors bruk, fiskevårdsåtgärd i Emåns vattenavrinningsområde.



”Byggnadsvård på hembygdsgård” hölls i bland annat Algutsboda i Emmaboda kommun.

Kansli- och serviceenheten

Enheten svarar för ekonomi-, personal- och styrelseadministration, strategiskt HR-arbete, IT-utveckling med dataansvar, säkerhetsfrågor, verkstad, tillsyn och skötsel av fastigheter och fordon, tekniska installationer, diarium, inköp av kontorsmaterial, kontorsvaktmästeri och lokalvård. Enheten är en aktiv part i arbetsgivarorganisationen Sobonas arbete.

Publika enheten

Enheten har ansvar för pedagogisk verksamhet, besöksmålsutveckling och kommunikation. Inom ansvaret ryms utställningsproduktion, underhåll och innehåll, publika och pedagogiska program samt guidningar. Enheten bedriver kulturmiljöpedagogisk verksamhet i Kalmar län med särskild inriktning mot barn och ungdom med pedagogiska program, Tidsresor och kostymateljé. Under den pedagogiska enheten ligger även Bridging Ages som är den internationella verksamheten. Enheten ansvarar för marknadsföring och sponsorkontakter, hemsida, sociala medier, podd- och filmproduktion, tryckerifunktion, restaurang och kafé, konferens samt butik och reception.

Kronan/marinarkeologi

Verksamheten omfattar Kronanprojektet, Kronanutställningen, marinarkeologisk uppdragsverksamhet och expertis inom verksamhetsområdet.

Samlingsenheten

Enheten svarar för samlingsförvaltning vad det gäller föremålmagasin och minnesfunktionerna på museet och konserveringsverksamheterna. I enheten ingår förutom föremåls- och bildsamlingar även museets bibliotek och arkiv. Enheten ansvarar för såväl fysisk som digital arkivering. Vid enheten finns också en digitaliseringsverksamhet inom ramen för KulturarvsIT.



Utställningsarbete.



Inbjudningsaffischer till aktiviteter på träffpunkten Sveaträffen i Nybro.



Valentin Jacob konserverar en mässshake från Kristianopels kyrka.

Jenny Nyströms och Curt Stoopendaals stiftelse

Stiftelsen ska främja vetenskaplig forskning med anknytning till Jenny Nyströms och Curt Stoopendaals liv och konstnärliga verksamhet. Stiftelsen förvaltar samlingar och utställningen på läns museet samt handhar upphovsrättsärenden. Stiftelsen har samma styrelse som läns-museistiftelsen.

Övrigt

Kalmar läns museum bedriver även verksamhet genom Stiftelsen Krusenstiernska gården i Kalmar (museichefen vice ordförande) och Wimmerströmska gården i Västervik (museichefen ordförande). Museichefen tillika landsantikvarien är ledamot i Smålands akademi och Stiftelsen Gamleby Tingshus. Museichefen är även adjungerad i styrelserna för Kalmar läns hembygdsförbund och Ölands hembygdsförbund samt ordförande i Föreningen Sveriges landsantikvarier samt ledamot i styrelsen för Sveriges museer.

Bebyggelseantikvarie Richard Edlund är ledamot i Hammarskjöldska stiftelsen, Tuna, Vimmerby kommun.



Den nya traditionen Sju sorters kakor med kakbuffé inrättades under året.



Tavla målad av Bella Månsson, 2024 års stipendiat från Jenny Nyströmsskolans estetiska program.



Schablontryck av traditionella tapetmönster under årets Bötterumsmässa.

Bebyggelseenheten

Bebyggelseenhetens utgångspunkt är den fysiska miljö som omger oss – byggnader, bebyggelsemiljöer och kulturmiljöer i allmänhet. Arbetet skapar goda livsmiljöer med historiskt djup och estetiska värden för oss människor och bidrar till ett hållbart samhälle med både bevarande- och utveckling i fokus. Enheten deltar aktivt i samhällsplanering och aktuella samhällsfrågor genom samarbete med länets kommuner, länsstyrelsen med flera. Genom samverkan med föreningar, nätverk, organisationer, entreprenörer och privatpersoner på kommunal, regional och nationell nivå skapar vi engagemang och sprider kunskap om värdefulla kulturmiljöer och praktisk byggnadsvård. Varje år utförs ett stort antal uppdrag och rådgivningsärenden i alla länets kommuner.

Från 2021 blev det framgångsrika utvecklingsprojektet Unika historiska Kalmar län en del av enhetens verksamhet. Detta har bidragit till ett generellt större fokus på *platsutveckling* med kulturarv som grund. Projektet avslutades 2023, men arbetet har fortsatt i flera kommuner och i projektform, något som redovisas under egen rubrik (Platsutveckling). Till enheten hör sedan 2023 museets verksamhets-/platsutvecklare.

Sammanfattning

Genom att kombinera den anslagsfinansierade verksamheten (ca 10 %) med uppdragsverksamhet (ca 90%) lyfter enheten kulturarvsfrågor med fokus på Kalmar län. Merparten av arbetet under 2024 utfördes därför i Kalmar län men uppdrag genomfördes även i Blekinge, Kronobergs och Jönköpings län. Medarbetarna utförde kulturhistoriska utredningar, antikvarisk medverkan,

rådgivning samt ledde kurser och utbildningar. Genom poddar, tidningsartiklar, stadsvandringar och mässor nås ytterligare olika målgrupper. Hållbarhetsfrågor och utvecklingsfrågor genomsvyrar verksamheten utifrån bland annat Agenda 2030, politik för Gestaltad livsmiljö och de nationella kulturmiljömålen.

Tillsammans – samarbeten och nätverk

Under året har bebyggelseenheten fortsatt samarbetet med länsstyrelsen i Kalmar län samt Linköpings och Växjö stift, länets kommuner, svenska kyrkans pastorat och församlingar samt hembygdsrörelsen.

Särskilt profilerat under 2024 har samverkan med hembygdsrörelsen varit genom exempelvis kursverksamhet, Bötterumsmässan och föreläsningar vid Kalmar läns hembygdsförbunds höstmöte. Genom ett samarbete med Oskarshamns folkhögskola har en av antikvarierna undervisat i kyrkogårdsvaktmästarutbildningen. Tillsammans med Regionala samrådsgruppen för kyrkligt kulturarv i Växjö stift anordnades en kulturarvsdag med tema *Kyrkans kris- och beredskapsplanering*.

Enheten arbetar aktivt med att få in kulturmiljöfrågor i planering och bygglovshandläggning i kommunerna och utgör remissinstans för exempelvis översiktsplaner, detaljplaner och program. Som exempel granskades förslag till nya översiktsplaner för Torsås och Borgholms kommuner under 2024. Samverkan med Region Kalmar län, Länsstyrelsen Kalmar län och Kalmar konstmuseum sker bland annat inom

gruppen som jobbar med *Plattform för utveckling av kulturarv i Kalmar län* och arbetsgruppen för Gestaltad livsmiljö.

Nationellt samverkar enheten med andra regionala museer genom föreningen BARK där erfarenhetsutbyte och samverkan sker. Föreningens årsmöte hölls våren 2024 i Karlskrona. En av enhetens antikvarier är styrelseledamot i BARK. Vid den nationella temadagen Fönsterrenoveringens dag 30 maj, där länsmuseumerna (genom BARK) samverkar med Svenska byggnadsvårdsföreningen, erbjöds besökare på länsmuseet rådgivning från kommunala energirådgivare och bebyggelseantikvarier samt kunde prova på fönsterrenovering. Vid Byggnadsvårdens konvent i Mariestad, som samlar intressenter från hela Sverige, representerade enhetens medarbetare länsmuseumernas bebyggelseantikvarier och deltog som föreläsare vid flera programpunkter.



Koppartaket på Oskarshamns kyrka, före och efter omläggning.

Med Jönköpings läns museum och Kulturparken Småland finns goda kontakter och möjligheter till utbyte av tjänster. Under året har enhetens antikvarier lånats in för ett uppdrag i Vetlanda kommun i Jönköpings län. Bebyggelseantikvarierna från de tre museerna gjorde också en gemensam studieresa i Kronobergs län.

Genom deltagande i besöksmålsgruppen för Stensjö by, som drivs av Vitterhetsakademien i stor samverkan med länsstyrelsen, bidrar enhetens medarbetare till att utveckla Kalmar läns första kulturresevat. Som ett uppdrag skapades under året en uppskattad utflykts- och pysselguide för barn till Stensjö by. För att bidra till förvaltningen och utvecklingen av Ölands Museum Himmelsberga bidrar bebyggelseantikvarie från länsmuseet i en särskild arbetsgrupp. Vid en uppskattad byggnadsvård- och trädgårdsdag på Ölands Museum Himmelsberga i maj deltog antikvarier från enheten med rådgivning och programpunkter.

Bevara, använda och utveckla för samhällsnytta

Inom ramen för anslagsmedel arbetar enheten för god och givande dialog med fastighetsägare, föreningar och kommuner i hela Kalmar län, liksom med Svenska kyrkans pastorat och församlingar. Råd ges om exempelvis utveckling av bebyggelsemiljöer för nya ändamål, energieffektivisering, varsam renovering, lämpliga hantverkare, och traditionella material och metoder. Som remissinstans för kommunala planer och program bidrar enheten till att kulturvärden tillvaratas i samhällsutvecklingsprojekt.

Genom utställningen *Energismart – Energieffektivisera varsamt* på länsmuseet under sommaren 2024 satte enhetens medarbetare fokus på hur man kan spara energi och samtidigt ta vara på kulturvärden i vanliga hus och villor.

Att ha kunskap om kulturvärden i den fysiska miljön är en förutsättning för en god utveckling av en kommun. Under 2024 har arbetet med



Utställningen Energismart, om varsam energieffektivisering visades på länsmuseet under sommarhalvåret.



Efter en omfattande reovering under ledning av Åkerby hembygds-krets kunde Sandviks kvarn återinvigas i augusti 2024. Museichef Örjan Molander höll invigningstal inför flera hundra besökare.

uppdatering av Hulfsfreds kommuns kulturmiljöprogram fortsatt. Kulturhistoriska kunskapsunderlag som stöd inför utveckling har också tagits fram för exempelvis Västerviks sjukhus och området Stenhamra i Västervik som planeras bli ett nytt bostadsområde. I Vetlanda kommun i Jönköpings län har enhetens antikvarier arbetat med bebyggelseinventering för att inventera och sprida kunskap om bebyggelsens kulturvärden.

Medarbetarnas kunskap har bidragit till platsutveckling, till exempel i Hulfsfreds kommun där ett stort antal skyltar tagits fram för information om spännande platser i kommunen. På Fröreda Storegård, i samma kommun, har en 360-graders filmning gjort det möjligt att nu besöka de svårtillgängliga husen på digitalt sätt. Den stora produktionen av småhus från företaget Hulfsfredshus har fått ny uppmärksamhet genom bland annat en ljudkarta (promenad) och en så kallad Storymap. I projektet *Bergkvara – Places in the making*, med medel från Kulturrådet för utveckling inom politikområdet Gestaltad livsmiljö, bidrar enheten till platsutveckling genom tydlig samverkan med medborgarna.

Kalmar stads befästningsverk kring Kvarnholmen från 1600-talet drar turister och är uppskattat av många, men är också en fornlämning och byggnadsverk som måste underhållas. I samverkan med Kalmar kommun har underhållsarbeten fortsatt på Kvarnholmens befästningsverk med antikvarisk expert från enheten. Samarbetet med Statens fastighetsverk har fortsatt under året, dock i liten skala då endast mindre arbeten har utförts på besöksområdet Borgholms slott och på länsresidenset i Kalmar. För Fortifikationsverket har några mindre projekt genomförts för att gynna underhållet av olika fastigheter.

Återinventering av kulturhistoriskt värdefulla broar inom projektet *Broar i Kalmar län* har fortsatt med fältarbete i Torsås, Emmaboda och Högsby kommuner, i ett särskilt projekt med medel från länsstyrelsen. Satsningen på information kring Krusenstiernska gården i Kalmar har

genomförts med ett omfattande arkivprojekt som satt nytt ljus på delar av historien kring gården, som 2024 firade 150-årsjubileum. Arkivprojektet finansierades av länsstyrelsen. Åldersbestämning av hus med hjälp av dendrokronologiskt provtagning är ett spännande område. Prover har tagits på en äldre ekonomibyggnad i Ravenäs och på Vinäs slott, båda i Västerviks kommun.

Antikvarisk medverkan vid restaurerings- och förändringsarbeten på byggnader runtom i länet har genomförts i stor omfattning där enhetens medarbetare sett till att de kulturhistoriska värdena bevaras och utvecklas i samverkan med beställaren. Antikvarisk medverkan med byggnadsvårdsbidrag från länsstyrelsen har genomförts vid bland annat flera renoveringar av väderkvarnar och vid restaurering av stråtak på ekonomibyggnader på Öland. Två av projekten under 2024 rörde lusthus, ett i Vånevik i Oskarshamns kommun och det kinesiska lusthuset på Värnanäs i Kalmar kommun. Borgholms stadsmuseum på Öland har med medel från länsstyrelsen och antikvarisk hjälp från läns museet fått nytt tak till sin stora veranda och på Kyrkeby bränneri i Vissefjärda, Emmaboda kommun, har taken på både mälteriet och ämbetshuset fått en behövlig översyn. Med bidrag från länsstyrelsen fick också Ölands Museum Himmelsberga en ny vård- och underhållsplan för sina byggnader.

I Kalmar har två byggnadsminnen och besöksmål blivit mer attraktiva genom antikvariskt stöd från bebyggelseenheten. Det gäller Klapphuset som fått en ny bro och Kalmar teater där foajén fått en helt ny färgsättning och en festligare framtoning. I Gamleby har ett stort brandskyddsarbete genomförts för att Gamleby tingshus ska kunna användas på ett säkert sätt. Vid fasadrenoveringen på Vimmerby stadshotell har antikvarie från enheten fungerat som sakkunnig.

Antikvarisk medverkan har utförts i samband med arbeten på många kyrkor i hela länet för att tillvarata och utveckla det kyrkliga kulturarvet. Ett par större sådana arbeten var renoveringen



Elever från Capellagårdens byggnadsvårdsutbildning bidrog vid omläggning av stråtak på ett av husen på Ölands museum Himmelsberga.

av Arby klockstapel söder om Kalmar och fasadarbetena på Dörby kyrka väster om Kalmar. Antikvarisk medverkan har också utförts vid exempelvis takarbeten på Oskarshamns kyrka, renovering av orgel i Locknevi kyrka och fasadarbeten på S:t Petri kyrka i Västervik. I några av Nybro pastorats kyrkor har nya brandlarm installerats.

Gravvårdsinventeringar på kyrkogårdar har varit efterfrågat under många år. Nu finns sådana inventeringar i de flesta pastorat. Som en fortsättning önskar nu många ta fram vård- och underhållsplaner för sina kyrkogårdar. Sådana planer har tagits fram i bland annat Södermöre pastorat och i Norra Ölands pastorat. Vård- och underhållsplaner för kyrkobyggnader har tagits fram för alla kyrkor i Aspelands pastorat.

Kulturarv och kunskap i vardagen

Under 2024 genomfördes många publika aktiviteter. Det största var den uppskattade Bötterumsmässan – Byggnadsvård, Trädgård och Hantverk, som lockade ca 3500 besökare till Långemåla hembygdspark mitt i Kalmar län. Mässan arrangeras i samverkan med Långemåla

hembygdsförening, Kalmar Läns Hembygdsförbund, Länsstyrelsen Kalmar län och lokalt föreningsliv. Evenemanget är stort och många verksamheter inom läns museet bidrar med sin kompetens. Mässan har blivit en mötesplats för mindre företag inom byggnadsvård och äldre hantverk inklusive mat-, och textilhantverk och sätter fokus på hållbarhet ur olika aspekter.

I samverkan med Kalmar Läns Hembygdsförbund, länsstyrelsen och hembygdsföreningar genomfördes några kurser inom byggnadsvård under året. På Fagerhults hembygdsgård i Högsby kommun och på Algutsboda hembygdsföreningen i Emmaboda kommun genomfördes fördjupningskurs om trälagningar på fasader. Vid Almviks tegelbruk norr om Västervik genomfördes en fördjupningskurs om tegeltak och taktegel. Kurserna samlas under konceptet ”Byggnadsvård på hembygdsgård”.

Den uppskattade kyrkogårdsteatern i Kalmar, ledd av en medarbetare på enheten, genomfördes för artonde året i rad och återigen med stor publik. Sammanlagt fick drygt 1400 personer uppleva föreställningen som genomförs i samverkan med Kalmar pastorats begravningsverksamhet och Jenny Nyströmskolan.

På många olika sätt bidrar enhetens arbete till att sprida kunskap och engagera. Medarbetarna har under året bidragit med sin kunskap i föreläsningar inom museets programverksamhet. Till exempel har föreläsningar genomförts om Krusenstiernska gårdens historia och om milstenar, väghållning, gästgiverier och skjutshåll i länet före bilismens intåg. I Torsås anordnades en uppskattad föreläsning med titeln ”Tuppar, tegel och Torsåspanel”. Föreningen Renoveringsraseriet bjöds in till en särskild kvällsföreläsning på museet under våren, vilket uppskattades av många. Glasrikets kulturmiljöer uppmärksammades särskilt genom ett avsnitt i podden Arkeologi & Historia där en av enhetens antikvarier agerade guide och expert. Under 2024 bidrog också enhetens medarbetare med en ny utställning på läns museet, *Mystik*,

mönster och mästare i trä med utgångspunkt från 1700-talsbord ur museets samlingar där intarsia-inläggningarnas mönster har analyserats och bordens tillkomst historia har kunnat klarläggas.

Enhetens trycksaker som rapporter, utredningar och faktablad sprids via bland annat hemsidan och bidrar till att förmedla information samt ökar kunskapen om våra kulturmiljöer. Via enhetens Instagramkonto för byggnadsvårdsfrågor sprids också information om kulturmiljöer i länet, liksom genom nyheter i museets återkommande nyhetsbrev.

En kompetent och professionell organisation

Bebyggelseenheten består av en grupp medarbetare med bred kompetens och hög professionalitet, alla akademiskt utbildade i relevanta ämnen. Sex av enhetens antikvarier är certifierade som sakkunnig avseende kulturvärden enligt plan- och bygglagen (PBL). Alla arbetar enligt Sveriges praktiserande bebyggelseantikvariers (SPBA:s) etiska regler. Kompetensutveckling har under året genomförts som kurser och studiebesök.



Magdalena Jonsson introducerar ett nummer under kyrkogårdsteatern på Södra kyrkogården.



Platsutveckling och gestaltad livsmiljö i Bergkvara.

Platsutveckling

Paketering av platsutveckling och utveckling av centrum för platsutveckling

Under året har det sökts och erhållits medel från Tillväxtverket för projektet ”Mötesplatser”. Projektet har också utvecklat olika produktpaket som innehåller information om platsutveckling i allmänhet, dess användning, tjänster inom platsledarskap, metoden för att nå konkreta resultat, samt ett förslag för ett upplägg av workshops för praktiskt arbete.

Projektet har dessutom börjat att skapa ett centrum för platsutveckling på Kalmar läns museum för dialog och erfarenhetsutbyte kring platsutveckling med kulturarv som resurs. En arbetsgrupp har startats som arbetar vidare med utvecklingen av detta i samverkan med museets ledningsgrupp.

Länsmuseets platsprodukter har vidareutvecklats vilket har resulterat i en rad olika uppdrag från kommunerna. För Hultsfreds kommun har länsmuseet fått uppdraget att producera platsprodukter för att tillgängliggöra kulturarvet om Hultsfredshus. Inom uppdraget har det producerats en Story-map, en digital 360-guidad tur, en ljudkarta samt en 3D-scanning av föremål ur samlingen. I projektet har museets olika enheter samverkat på ett mycket lyckat sätt och utifrån sina olika kompetenser producerat högkvalitativa platsprodukter.

Andra platsprodukter som har varit efterfrågade är länsmuseets kulturarvsskyltar, Kalmar läns Kulturarvsportal. Mörbylånga kommun beställde till exempel ett antal skyltar för att skapa

en vandringsled för barn i världsarvet. Även Hultsfreds kommun har beställt ett 30-tal skyltar som ska placeras ut på olika platser under 2025.

Platsutveckling i Kalmar län

Under 2024 har Kalmar läns museum arbetat med platsutvecklingsprocesser i Mörlunda och Virserum i Hultsfreds kn, Lanhagen i Högsby kn, Storebro i Vimmerby kn, Olssonska gården i Torsås kn, Fredriksbergs herrgård i Oskarshamns kn samt Unnaryd i Hallands län. På samtliga platser involverades representanter från förenings- och näringsliv samt det offentliga.

I Lanhagen har Kultur- och friskvårdsparken Lanhagen planerats och byggts med olika aktivitetstyper som främjar social samhörighet. Parken har försetts med planteringar, bänkar, frisbeegolfbana, en ny scen, en harmoni- och hälsorunda, en ny toalett samt en upprustning av hembygdsgårdens utställningar. I samband med invigningen av parken arrangerades Lanhagendagen, som är tänkt som ett återkommande event. En ljudkarta producerades också med berättelser om platsens kulturarv. Genom platsens aktivering har skadegörelsen minskat och parken används idag som mötesplats för olika generationer och människor från olika länder.

I Mörlunda blev resultatet av platsutvecklingen en ljudkarta med ett 20-tal berättelser om samhället samt utvecklingen av Blockparken, en generationspark mitt i Mörlunda. Behovet var att skapa ett slags vardagsrum för Mörlundaborna och besökare för att umgås och knyta kontakter. I olika workshops och i samverkan med Hultsfreds kommuns stadsarkitekt har det tagits fram en ritning



Lanhagendagen i Högsby 2024.

med önskemål om hur en sådan generationspark skulle kunna se ut. Generationsparken förverkligas i olika etapper där medskapande står i fokus.

I Virserum utvecklades platsutvecklingsstrukturerna för evenemanget Dackedagen och överlämnades till föreningslivet och Virserums Konsthall som kommer ta vid och driver evenemanget nästa år och framåt. I Storebro utvecklades platsen genom det återkommande evenemanget *Storebrodagen*, utvecklingen av bruksmuseet som besöksmål samt produktionen av en ljudkarta med berättelser från platsen.

För platsen Fredriksbergs herrgård producerades en utvecklingsplan, en ljudkarta med berättelser samt det återkommande evenemanget *Höstfestivalen* med fokus på mathantverk och odling. En fortsättning av denna platsutvecklingsprocess planeras och ligger som förslag för politiken.

Platsutvecklingen på Olssonska gården resulterade i att gården öppnades upp genom nya evenemang och samarbeten, där föreningslivet för första gången samverkade bland annat i evenemanget *Slöjdveckan* som arrangerades i september. Platsutvecklingen resulterade även i en ökad



Bilder från Dackedagen i Virserum.

samverkan mellan föreningsliv och näringsliv samt en utvecklingsplan med förslag för en fortsatt utveckling av Olssonska gården genom samverkan med näringslivet och ny organisationsform. Utvecklingsplanen antogs politiskt.

Kalmar läns museums platsutvecklingsprodukter har under året var väldigt uppskattade och det är många organisationer som har önskat föredrag och platsutvecklingsworkshops under året. Ett annat resultat är också att det har genomförts platsutvecklingsprocesser utanför Kalmar län, bland annat på Upplandsmuseet och i Unnaryd.

Platsutveckling och gestaltad livsmiljö – *Places in the Making*

Projektet *Places in the making – Framtidens gestaltade småsamhällen* utgår från politikområdet gestaltad livsmiljö och platsutveckling. Under 2023 sökte och erhöll läns museet medel från Statens kulturråd för att utveckla platsen *Bergkvara från bad till bad* med kulturarvet som resurs för gestaltningen av platsens livsmiljö. Gestaltad livsmiljö är också ett område där läns museets bedriver forskning.

Under projektets andra år har det producerats en funktionsplan för utveckling av platsen. Funktionsplanen har producerats utifrån Bergkvarabors berättelser och önskemål och anger olika möjliga framtida funktioner för



This is Storebro – Den stora vänskapsdagen firades i parken.

området. Skissen ligger som grund för såväl Torsås kommuns framtida detaljplan som projektets detaljprojekteringar av sjöbodarna för uthyrning för att aktivera hamnområdet. I samband med funktionsskissen producerades det också en växt- och planteringsplan.

Under året äskades och erhöles medel från Torsås kommun till att bygga sjöbodarna inom ramen för politikområdet gestaltad livsmiljö. Två konstnärer handlades upp för att producera en konceptskiss för gestaltningen av sjöbodarna med kulturarvet som resurs. I ett genomförandeprojekt håller sjöbodarna nu på att byggas. Det produceras en uthyrningsstruktur för närings- och föreningslivet samt ett årshjul för publik programverksamhet för sjöbodarna. Det har dessutom producerats en ljudkarta med ett 30-tal berättelser från platsen.

Länsmuseernas nätverk för kulturarvsutveckling

Under 2024 har Kalmar läns museum, tillsammans med Västernorrlands museum, utvecklat det nationella nätverket *Länsmuseernas nätverk för kulturarvsutveckling*. Nätverket arbetar för att se över hur just länsmuseernas roll kan utvecklas till att vara drivande i frågan om hur man skulle kunna använda kulturarv som resurs för samhällsutveckling, utvecklingen av livsmiljöer, kulturarvsturism och kulturarvs-KKB och ha ett tydligt regionalt ansvar på detta område. I förlängningen är syftet att ge länsmuseerna ett tydligt mandat att arbeta med dessa frågor i en nationell och internationell kontext.

Hittills ingår följande länsmuseer samt Riksantikvarieämbetet i nätverket:

Västernorrlands museum, Gotlands museum, Östergötlands museum, Västerbottens museum, Norrbottens museum, Hallands kulturhistoriska museum, Blekinge museum, Kalmar läns museum, Jönköpings läns museum och Bohusläns museum. Ordförandeskap roterar mellan deltagande museer årsvis och under 2025 är det Kalmar läns museum som leder nätverket.



Cecilia Ring hjälper till med flytten av de arkeologiska samlingarna.

Arkeologienheten/ Museiarkeologi sydost

Museiarkeologi sydost (MAS) är en del av Kalmar läns museum. Enheten, som i huvudsak är externfinansierad, arbetar med arkeologiska uppdrag, forsknings- och utvecklingsprojekt samt kunskapsförmedling inom arkeologi och kulturarv i framför allt Kalmar och Kronobergs län. Under 2024 har det även förekommit ett par uppdrag varit i Blekinge län. De arkeologiska uppdragen omfattar undersökningar inom ramen för tillämpningen av 2. kap Kulturmiljölagen samt kulturhistoriska utredningar, inventeringar och antikvariska kontroller för samhällsplanering. Utbildningar i arkeologi, digital förmedling och dokumentation, samt inom gestaltad livsmiljö ingår också i uppdragen. Forskning bedrivs inom projekt finansierade genom externa fonder och stiftelser. Enheten består av 9 tillsvidareanställda arkeologer, under 2024 var två av dessa disputerade och två doktorander. Verksamheten är fördelade på två kontor, ett i Kalmar och ett i Växjö. Nuvarande enhetschef Anna-Karin Karlsson påbörjade sin anställning i april 2023. Nicholas Nilsson är samordnare. Inom MAS är även Helena Victor och Jan-Henrik Fallgren anställda på 25 % inom forskningsprojektet ”Kris, konflikt och klimat – samhällsförändring i Skandinavien 300–700”. Båda dessa är disputerade.

Sammanfattning

Årets arbete på MAS har präglats av ett jämnt flöde av arkeologiska uppdrag främst av mindre till mellanstor karaktär. De stora undersökningarna har lyst med sin frånvaro. I huvudsak har arbetet utförts i Kalmar och Kronobergs län, men vi har även varit delaktiga i ett par projekt i Blekinge län. Många av undersökningarna har gett värdefulla resultat. Samarbeten har gjorts

med en rad uppdragsarkeologiska aktörer, av vilka kan nämnas Blekinge museum samt Michael Dahlin Arkeologi och Kulturlandskap. Även projekt med inriktning på gestaltad livsmiljö, miljökonsekvensbeskrivningar, sammanställningar av fossil åker, utbildning, digital dokumentation och förmedling har utförts under året.

Ulrika Söderström disputerade inom GRASCA företagsforsarskola med avhandlingen ”Kulturarv som resurs i socialt hållbar stadsutveckling. En gestaltad livsmiljö för framtiden”. Arbetet med Ölands borgar har fortsatt genom att MAS är en del av forskningsprojektet ”Kris, konflikt och klimat – samhällsförändring i Skandinavien 300–700”.

Bygga upp kunskap

Arkeologi handlar om att bygga upp kunskap om vårt förflutna. Ofta sker det i en exploaterings-situation där fornlämningar behöver undersökas, dokumenteras och tas bort i samband med vägbyggen, byggande av bostadsområde eller schaktningar i städernas kulturlager. Antalet arkeologiska uppdrag för MAS som inkom under 2024 har varit 47. Av dessa har huvuddelen varit arkeologiska utredningar, förundersökningar eller så kallade slutundersökningar varav 21 uppdrag i Kronobergs län, 18 i Kalmar län, 2 i Blekinge län samt 6 uppdrag av annan karaktär som utbildningar, korrektur för annan aktör, samt utredningar o.dyl. Utöver dessa har även ett uppdrag från 2022 och ett par från 2023 pågått. Det har även utförts exploateringsarkeologiska uppdrag av olika typer av externt beställda projekt, av vilka kan nämnas inventeringsarbete för planerad solcellspark. Annars har dessa externa



Tove Traneskog gräver grav i Öjaby.

projekt främst berört utbildningar eller arbete med digital dokumentation, av vilka kan nämnas ett projekt med Hultsfredshus. Under året har det även fortgått ett omfattande rapportarbete från tidigare säsongers undersökningar samtidigt som nya projekt har initierats.

Projektens storlek har varierat i omfattning alltifrån mindre arkeologiska undersökningar som utförts under en dag till medelstora projekt med flera engagerade arkeologer. Bland undersökningarna kan nämnas två arkeologiska undersökningar, en vid Öjaby gravfält i Kronobergs län och en vid Glömminge skola i Kalmar län. Utgrävningen vid Öjaby var en slutundersökning som berörde en mindre del av ett gravfält från yngre järnålder. Totalt undersöktes sju stensättningar med kremeringar med huvudsaklig datering till vikingatid. I några gravar framkom fynd av bland annat pärlor och brynen. I en stensättning hade en kristen jordbegravning genomförts i efterhand, där denna hade grävts ner rakt genom den äldre graven.

Undersökningen vid Glömminge skola på Öland, bestod både av en för- och slutundersökning inför anläggandet av en ny sporthall. Det blev intressanta resultat, med lämningar från främst yngre järnålder i form av avfallsgropar, stolphål och gropus. Ett relativt stort benmaterial kan ge god kunskap om djurhållning och mathållning på platsen. Det förekom även mycket fynd som pekar på hantverk, till exempel nitar av olika slag och en liten smideshammare.

I Kronobergs län utfördes flera projekt från inventeringar till slutundersökningar. Flera har berört skogsbrukslämningar, främst i form av fossil åker och utmarksbruk. De undersökta lämningarna ger ett bra kunskapsunderlag för vidare analys av denna typ av lämningar. En hel del inventeringsarbeten av områden inför solparksanläggningar har fortsatt att genomföras, till exempel i Markaryd. En del stadsundersökningar i Växjö har också fortsatt, exempelvis schaktningsövervakning vid Sandgårdsgatan.

Sammanfattningsvis har de flesta arkeologiska uppdrag i Kalmar och Kronoberg hört samman med samhällsutbyggnad.

Företagsforskarskolan GRASCA avslutades under 2024. Två doktorander från MAS har deltagit tillsammans med ytterligare sex doktorander från andra aktörer inom den uppdragsarkeologiska sektorn. Forskarskolan genomfördes i samverkan med Linnéuniversitetet och med bidrag från KK-stiftelsen. Forskningen var inriktad mot uppdragsarkeologins metoder, kommunikation och samhällsrelevans. Som nämndes ovan har Ulrika Söderström disputerat på en avhandling som behandlar hur arkeologin och kulturarvet kan tillämpas i stadsutveckling. Under 2024 har det utvecklats mer hur MAS kan vara en del i att arbeta med gestaltad livsmiljö, genom att vi arbetat för att på olika sätt nå ut med hur kulturarv kan ses som en resurs i framtida stadsplanering. Detta arbete är en direkt följd av GRASCA och Ulrikas avhandlingsarbete.

Under 2024 deltog även MAS i flytten av föremål från våning 5 i Ångkvarnen till Nya magasinet ute vid Hansaområdet. Arbetet består av packning av arkeologiska föremål som tidigare har förvarats i arkeologiskåpen på femte våningen. En del av arbetet har också varit att förbereda för gallring av framför allt järnföremål som efter flera år i magasinet är mycket hårt korroderade och nedbrutna, vilket innebär att det vetenskapliga värdet av föremålen gått förlorat.

Berätta, lära, göra tillgängligt

Enhetens arkeologer har deltagit som föredrags hållare vid olika tillfällen. Bland annat föredrag för lokala föreningar i Kronoberg, samt som onsdagsprogram på Kalmar läns museum. En anställd på enheten har också hållit föredrag om kulturmiljö som resurs för gestaltad livsmiljö på olika konferenser och seminarier. Ett par anställda på enheten har hållit föredrag på nordiska och internationella konferenser. Anställda på enheten har även deltagit i och ansvarat för utformandet och undervisning för flera kurser



Ulrika Söderströms disputation den 22 oktober 2024.

på Linnéuniversitetet med inriktning på GIS, arbete med kulturarv samt digital förmedling. Samarbetet med Linnéuniversitetet har också omfattat medverkan vid årets seminariegrävningar för Linnéuniversitetet och Stockholms universitet vid Träby borg på Öland.

Vidareutvecklingen av dokumentationssystemet IDA har fortsatt under året. I slutet av 2024 initierades även en forskningssamordnarroll på läns museet med personal från MAS. Denna fortsätter in i 2025.

Samarbeten och nätverk

Ett av verksamhetens viktigaste nätverk är den museiarkeologiska branschorganisationen, *M-ark* som fungerar både som kontaktnät för information och som forum för samarbete i uppdragsarkeologiska projekt. Under året har praktiskt samarbete i projekt skett med Jönköpings läns museum och Kulturmiljö Halland. MAS sitter med i styrelsen för *M-ark*.

Samarbeten, bland annat inom ”Kris, konflikt och klimat” – projektet har lett till omfattande nätverk inom landet, Skandinavien och Europa med möjligheter till fortsatta forskningsprojekt och samarbeten i framtiden.

Linnéuniversitetet var en viktigt samarbetspartner 2024 där samarbeten sker både i anslutning till universitetets arkeologutbildning, och i form av nätverk, gemensam konferens ”Arkeologi i sydost – Vart är vi på väg” och initierande av

gemensamma projekt. Ulrika Söderström är även en del av Unescoprofessuren på Lnu.

Genom åren med GRASCA har MAS även fått ett brett kontaktnät med de uppdragsfinansierade arkeologiverksamheter som samverkar i forskarskolan; Bohusläns museum, Jamtli, Västarvet/Studio Västsvensk Konservering, Stiftelsen Kulturmiljö. Genom forskarskolan har medarbetarna även etablerat nätverkskontakter inom ett flertal samhällssektorer inom landet och vid ett flertal europeiska universitet.

Under 2024 har MAS deltagit i, och presenterat forskning och projekt på olika nationella och internationella konferenser. Här kan bland andra nämnas session på konferensen Urban transformation and Urban Histories i Malmö, maj 2024, tillsammans med Anders Högberg (Lnu) och Henrik Borg (Regionmuseet Kristianstad) och den årliga UNESCO-konferensen som 2024 hölls vid Vitlyckemuseum i Tanum med temat kommunikation och förmedling. Deltagit på konferens om hållbart kulturarv på Östergötlands museum. MAS har även deltagit på Kulturmiljödagen i Växjö och deltagit på M-arks årsmöte i Härnösand.

Bergkvara – Places in the Making

Under 2023–2025 pågår forskningsprojektet ”Bergkvara – Places in the Making” som utvecklar konkreta metoder för att arbeta med kulturmiljö som drivkraft för hållbar samhällsutveckling inom ramen för politikområdet Gestaltad livsmiljö. Projektet finansieras av kulturrådet. Ulrika Söderström och Anna-Karin Karlsson är delaktiga i detta projekt tillsammans med andra enheter på KLM.

Sandby borgsprojektet

Under 2024 genomfördes inga undersökningar på Sandby borg. En undersökning däremot i anslutning till borgarna på Öland, är den seminarieundersökning som LNU och Stockholms universitet genomförde (se nedan under Kris, konflikt och klimat).



Workshop på Gotland inom borgprojektet i september 2024. På bilden syns forskare och experter inom projektet som blir guidade genom Visby av Anders André.



Nicholas Nilsson fotograferar undersökningsyta vid Glömminge skola.



Träby höstterminen 2024. Studenter från LNU, deltagare från Sandby borgs vänner och vår praktikant Elias lyfter golvsten från ett av husen.

Kris, konflikt och klimat – samhällsförändring i Skandinavien år 300–700

Huvudman för forskningsprojektet är Stockholms universitet och projektledare är professor Kerstin Lidén. Syftet med projektet är att studera en period i Skandinavien präglad av klimatförändringar, konflikter och kriser. Fornlämningarna som man utgår ifrån är ringborgarna på Öland. Människorna och samhällena som använt borgarna studeras och sätts i skandinaviskt och europeiskt sammanhang. Inom projektet studeras hur samhällena hanterat perioder av kriser, konflikter och klimatförändringar. Projektet

löper över 8 år. Dels är Helena Victor och Jan-Henrik Fallgren anställda på MAS inom projektet, dels är personal från enheten delaktiga i förmedling och det digitala arbetet. Enheten är även delaktig i fältarbetena under kommande år. 2024 undersöktes Träby borg på Öland. MAS var delaktiga med personal, först en vecka i maj när Stockholmsuniversitetets hade grävkurs för arkeologilabbet och sedan 3 veckor i september/oktober under Linnéuniversitetets seminarieundersökning. MAS har även arbetat med att ta fram forskningsmaterial till borgprojektet samt föremål och bakgrundsmaterial till utställningen Borgarnas ö.



Skulpturer bärgade från Kronan sommaren 2024.

Kronan/marinarkeologi

Kronanprojektet – Undersökningsarbetet på Kronans vrakplats

2024 års marinarkeologiska undersökningar av regalskeppet Kronan, som utgjorde det fyrtiofjärde undersökningsåret i följd i läns museets regi, genomfördes för femte året i rad i samarbete med Försvarmakten/Första ubåtsflottiljens personal och teknik, och med ubåtsbärgningsfartyget HMS Belos som dykplattform. Den sammanlagda dyktiden uppgick till 59 timmar 18 minuter.

Arbetet till havs genomfördes under vecka 33/2024 (12–16 augusti). Undersökningarna fokuserade dels på att fortsätta att fördjupa schaktet i öppningen till skansdäckets läringsgalleri om babord, dels att frilägga skulpturer öster om, utanför relingen i höjd med placeringen av överdelen av det utvändiga läringsgalleriet om babord, beläget ca fem meter för om däckets akterända. Syftet var att undersöka det djupt liggande fyndmaterialets karaktär och ursprung i läringsgalleriöppningens hålrum samt att söka förekomst av dekorationer från skeppets utsida i området närmast relingen om babord. Friläggning och provschaktning skedde m h a tryckluftsdreven slamsug. Sammanlagt ca 6 m² kom att omfattas av utgrävningsarbete. I arbetet till havs medverkade läns museets konservatorspersonal som en betydelsefull del i fyndomhändertagandet.

2024 års undersökningar resulterade i 86 föremål fördelade på 62 fyndposter samt stora mängder av fragmenterad glas, keramik, läder

och kopparplåt. Övervägande delen av 2024 års fyndposter påträffades inom en yta av 6 m², huvudsakligen i läringsgalleriöppningen på skansdäckets babordssida samt öster om vraket på ett avstånd av ca 2 meter utanför skansdäckets reling om babord. Fynden utgörs dels av ett starkt fragmenterat och nedbrutet material av enstaka föremål, vilka härrör från inombords utrustning, dels av bearbetade och skulpterade träföremål, vilka ursprungligen prytt såväl fartygets in- som utsida. En bronskanon med tillhörande lavetter, påträffad i skansdäckets galleriöppning, utgör till sin karaktär ett undantag från det övriga fyndmaterialet.

Resultaten visar fortsatt att en förekomst av Kronans utvändiga utsmyckningar ligger inpresade under fartygssidan, varav de flesta uppvisar en något lägre bevarandegrad än föregående år. I likhet med förra året påträffades rester av bly- och kopparplåtar i anslutning till fartygets utsida: De förra är sannolikt rester av tätningmaterial mellan bordens nåt (skarvar), medan de senare kan ha utgjort beklädnad av de utvändiga gallerikonstruktionernas överdel.

Förmedling

2024 års resultat av Kronanundersökningarna har under året presenterats i rapporter, artiklar, föredrag och intervjuer i såväl radio och TV som på webben. Guidade visningar av läns museets Kronanutställning och pedagogiska program om Kronan har skett fortlöpande.



Bärgning av bronskanon fnr 18433:1.

Förvaltning

Under året har ett särskilt fokus lagts på ett stärkande av den förvaltningsmässiga aspekten av Kronanprojektet och den marinarkeologiska verksamheten i övrigt. I praktiken innebär det att en betydande del av arbetet inriktats på uppordning och systematisering av databaser, arkivhandlingar samt tillgängliggörande av det marinarkeologiska dokumentationsmaterialet.

Förstärkning av projektets vetenskapliga profil

Forskning och kunskapsuppbyggnad har under året kontinuerligt bedrivits som ett led i den marinarkeologiska undersökningsverksamheten, där samarbete och stöd till studenter och forskare sker fortlöpande. Kommunikation med Kronanprojektets referensgrupp som består av forskningsexpertis och sakkunniga inom ämnena arkeologi, osteologi, farmaci och historia från,

förutom läns museet, även länsstyrelsen i Kalmar län, Statens maritima och transporthistoriska museer och Stockholms universitet, har skett med digital teknik. Inom ramen för referensgruppen bedrivs fortlöpande forskningsprojekt, av vilka särskilt bör framhållas marinarkeologi, historia, farmaci, numismatik, musikhistoria, human- och animalosteologi, arkeogenetik samt neurologi, där fyndmaterialet från vraket är utgångspunkten.

Kronanutställningen

Kronanutställningen på våning 1 och 3 i Ångkvarnen, ska fortlöpande utvecklas med ny forskningsbaserad information och berättelser kring det bärgade fyndmaterialet och den aktuella tidsperioden, i takt med hur det pågående marinarkeologiska undersökningsarbetet fortskrider. Ambitionen är att kontinuerligt exponera ny information och nytt fyndmaterial som



Utställningen Ansikte mot ansikte.

återspeglar den fortlöpande undersökningsprocessen. Forskningsprojektet kring DNA-analyser av kvarlevorna av besättningsmän från Kronan fortsatte under året, vilket resulterade i en ny del av Kronanutställningen under 2024 kallad *Ansikte mot ansikte*. Utställningen som invigdes i oktober, bygger på analyser av kvarlevorna av en besättningsman från vraket, där de vunna resultaten slutligen presenteras i form av en ansiktsrekonstruktion av den undersökta individen. I projektet deltog forskare från universiteten i Stockholm och Uppsala. Resultaten klarlägger individens fysionomi, geografiska ursprung samt möjligt släktskap med andra ombordvarande.

Marinarkeologi, uppdrag och allmän handläggning

Länsmuseets funktion som expertinstans och rådgivande organ i marinarkeologiska frågor, har under året tagits i anspråk av olika myndigheter, institutioner och i olika forum. Länsmuseet deltar i Kustbevakningens aspirantutbildning, där uppdraget är att utbilda myndighetens aspiranter i ämnet marinarkeologi.

Sponsorsamarbete och förmedling

Under året förlängdes Kronanprojektets sponsorsamarbete med LF Kalmar. Fortsatt och utvecklat samarbete har för femte året i rad skett med Försvarsmakten inom ramen för undersökningsarbetet till havs. Försvarsmaktens stöd till den fortlöpande Kronanverksamheten sker utan kostnad för länsmuseet.



Samlingarna från Ångkvarnen
på pall, i väntan på placering i
Magasinet.

Samlingsenheten

Verksamhetsområdet för Samlingsenheten omfattar arkiv, bibliotek, föremålssamlingar och Kulturarvs-IT. Sedan 1 januari 2024 även textil- och målerikonservering samt Kronankonservering/arkeologi och metall. Samlingsenheten kan därmed arbeta på ett samlat och konstruktivt vis med frågor som rör samlingsförvaltning, både vad det gäller uppordning, förbättrad förvaring och vård av skilda samlingskategorier och arkiv vid museet. Viktigt är även enhetsövergripande regelbundna samarbeten och att flera medarbetare från andra enheter på museet är involverade i arbetet, framför allt med flytt och uppordning. De bidrar till ett större kunskapsfält och expertis kring samlingarna. Även expertis i form av volontärarbete har vi tacksamt tagit emot, senast inom kategorin *sjöfart*, vars registeruppgifter och beskrivningar kunnat uppdateras i databasen Primus.

Huvudmännen gav under hösten 2022 ett betydande kapitaltillskott till uppordning och flytt av samlingar från Ångkvarnen till Kalmar läns museums föremålsmagasin (Magasinet). 2023 gjordes omfattande förberedelser för ett 2-årigt projekt för att förutsättningar för flyttprojektet skulle vara på plats vid start i januari 2024. Stora skrymmande föremål flyttades från plan 5 redan under hösten 2023 för att skapa rangerutrymmen och plats för arbetsstationer. Dessa inrättades i ett flöde av stationer för; foto, registrering, konservering alternativt rengöring samt packning för frys eller karantän.

En övergripande och detaljerad projektplan för flytt och uppordning av olika föremålskategorier från plan 5 Ångkvarnen 2024–2025 har

upprättats av enhetschef, som även är projektledare. Två projektanställda för flyttprojektet har rekryterats med start i mitten av januari 2024, en målerikonserverator och en föremålsantikvarie. För flytt och uppordning av arkeologisamlingen upprättades en separat projektplan som ingår i flyttprojektet som ett eget delprojekt och leds av föremålsantikvarie (arkeologi) och utförs i samarbete med arkeolog och metallkonserverator.

I flyttprojektet ingick även två pallställ med gamla ej uppordnade gåvor, även dessa har planerats att gås igenom av föremålsantikvarie och har nu uppordnats. I dessa pallställ har arkivmaterial förvarats, som gått igenom av en medarbetare, se under rubriken ”Arkiv”. Flyttprojektet ligger under 2024 i stort sett i fas med förväntat resultat enligt projektplan, efter att vissa justeringar har gjorts. Den påbörjade flytten och uppordningen av textilsamlingen har varit tvunget att pausas, då föremålsantikvarie (textil) förstärkt arbetsstyrkan på textilkonserveringen under 2024. Arbetet återupptas i mars 2025.

Som en del av flyttprojektet ingår tillgängliggörande av samlingarna digitalt, både vad det gäller nya registrerade poster i flyttprojektet, även gamla mappar av ännu ej publicerade poster på DigitaltMuseum. DigitaltMuseum (DM) är ett mycket viktigt redskap för tillgängliggörande av våra samlingar, vid årsskiftet fanns totalt 104 885 objekt, varav drygt 80 000 är bilder, tillgängliga på DM. Antalet unika sidvisningar var 537 352 och användare 208 994. Detta ger oss plats nummer 6 av Sveriges museer, för flest visningar 2024. Arbetet med att publicera på DM fortsätter och under 2025 kommer beskrivningar av publicerade



Arkeologisamlingen stödpackas för flytt.



poster ur bildarkivet gås igenom. Ett samarbete som var en stor källa till glädje och munterhet för alla inblandade, var när Historieklubbens barn och ungdomar en kväll under hösten, deltog i arbetet i flyttprojektet på plan 5.

För att kvalitetssäkra samlingsförvaltningen pågår ett arbete med genomgång av arbetsrutiner enligt Spectrum, en standard för samlingsförvaltning, nationellt och internationellt. En förvärvs-, och accessionsgrupp har bildats och sammanträtt varje månad under 2024 för att hantera inkommande gåvoförfrågningar till Kalmar läns museums föremålssamlingar och bildarkiv. Nya digitala rutiner och rutiner enligt Spectrum införs succesivt i arbetet med förvaltning av samlingarna. En ny policy för Förvärv och accession till museets samlingar, med tillhörande anvisningar, tillika policydokument kring Hantering av mänskliga kvarlevor i samlingarna finns nu färdiga och beslutade av museets styrelse under 2024.

Arkiv

Under 2023 arbetade en kommunarkivarie på uppdrag av museet med att inventera det befintliga arkivet på plan 6, vilket resulterade i en Arkivutredning med förslag till Informationshanteringsplan för museet. Syftet var att få överblick och kunna göra avgränsningar mellan Topografiska arkivet, Ämnesarkivet och Ämbetsarkivet med diariet som förvaltas av Kansliheten. Under 2024 har vi upphandlat ett nytt diariesystem och uppordning och insortering av de olika arkiven pågår. En medarbetare har under året haft ansvar för inkommande förfrågningar och mottagande av externa besökare till arkivet. Under året uppgick antalet besök till 15 och externt handlagda förfrågningar till 30. Medarbetaren har även gjort en insats med uppordning av osorterat arkivmaterial som förvarats på plan 5 i samband med det pågående flyttprojektet. Materialet som sorterats i samband med uppordning plan 5 har varit ur följande kategorier:

1. Ölandskontorets material (föreningen Vidur) som landade i en överlåtelse till ATA.
2. Thorsten Waldemarssons gåva med material efter hans far. Där utreds om delar av materialet i form av fartygsbesiktningar ska lämnas till Sjöfartsmuseet här i Kalmar. Material kopplat till verksamheten med lanternprovning kopplas i nuläget till lanternprovningstrustningen som finns i våra samlingar.
3. Material som inte har kunnat härledas till en specifik givare.

Insortering av handlingar i Arkivet på plan 6, i huvudsak inkommande handlingar från andra enheter vid museet, har utförts liksom uppordnat material från museets verksamhetsmappar exempelvis ur kategorin ”Tidigare utställningar”. Under 2024 har ett arbete påbörjats som syftar till att övergå från analog arkivering till digital, vilket påverkar hantering av ärenden i både diariet, Arkiv plan 6, och digitala arkivfunktioner. Dessa måste samordnas vid en övergång. Läns museets olika arkiv är fortsatt i stort behov av resurser, i synnerhet mot bakgrund av att museet är en betydande kultur- och arkivinstitution i länet. Under kommande år finns behov av att precisera och samla olika arkiv i en tydlig struktur. Ett helhetsgrepp måste tas. Exempelvis finns det även arkivalier i Bildarkivet (skisser, teckningar etc), som inte ska förvaras där. Även KulturarvsIT-gruppens arbete med digitala inventeringslistor över Bildarkivet kommer att vara till stor hjälp när uppordning av de andra arkiven påbörjas.

Biblioteket

125 nyinkomna böcker har registrerats och katalogiserats. Vid 2024 års slut fanns 57 772 poster registrerade i bibliotekskatalogen. En bibliotekarie från Kalmar stadsbibliotek arbetar 8 timmar/vecka på uppdrag med Kalmar läns museums bibliotek. Den tidigare bibliotekarien har slutat och efter sommaren började hennes efterträdare. Arbetet för bibliotekarien har bestått av katalogisering av böcker, omkatalogisering, gallring,



Ordning i arkivet.

registrering och administrering av tidskrifter, bokinköp till biblioteket, att svara på biblioteksfrågor från *Fråga samlingarna* och från personal, bokuppsättning, hyllstädning med mera. En stor fråga för framtiden är behovet av en riktig bibliotekskatalog. Det går ej att migrera den nuvarande biblioteksdatan till Libris direkt. Vi har tittat på andra lösningar, bland annat en bibliotekskatalog som heter Koha. Arbetet med en ny katalog kommer att fortsätta under 2025.

KulturarvsIT-gruppen och Bildarkivet

Under 2024 har de nya rutinerna och arbetssätten implementerats med mycket positivt utfall. De gemensamma, digitala arbetslistorna som skapas av handledare och delas med gruppen fungerar bra och bidrar till tydlighet och konkreta förbättringar. Veckomöten, individuella ansvarsområden, kontinuerliga uppföljningar med handledare har fortsatt under 2024 och detta kommer även fortsätta i framtiden.

Under 2024 har arbetet med inventering, sammanställning, framtagning av digitala inventeringslistor och uppordning av hela museets Bildarkiv pågått. Kulturarvs-IT har jobbat både digitalt i Primus och med den fysiska negativsamlingen. I den fysiska negativsamlingen har gruppen främst jobbat med glasplåtar, småbilds-negativ och positiva kopior men även till en viss del med nitratnegativ och diabilider. Gruppen har

även skannat fotografiskt material åt andra enheter på museet samt åt externa kunder samt varit behjälpliga med uppsökande av information gällande bildfrågor.

Alla i Kulturarvs-IT har fått en ökad kunskap om Bildarkivet och arbetar tillsammans med löpande arbetsuppgifter men har även individuella arbetsuppgifter som de ansvarar för. En medarbetare har påbörjat arbetet med inventering och upprättande av digitala inventeringslistor av de 154 arkivboxar, innehållande positiva kopior, som ingår i Bildarkivet. Medarbetaren går också igenom och jämför de fysiska kopiorna, motiv och information, med poster i Primus och gör eventuella kompletteringar och korrigeringar. Dessa digitala inventeringslistor kommer vara till hjälp även i det framtida arbetet med arkiven på Kalmar läns museum.

En medarbetare har nu ansvar för bildförfrågningar, bildförsäljning och hantering av kommentarer på DigitaltMuseum som gäller Bildarkivet, en annan medarbetare har arbetat med skanning av arkivalier och en medarbetare har delvis arbetat med redigering och layout av museets rapporter och viss bildredigering. Handledaren har bland annat arbetat med utveckling av vissa funktioner i Fotomodulen i Primus för att passa behoven i arbetet med registrering av fotografiskt material.

Arbetet med rättning och kvalitetssäkring av tidigare införda Primusposter och digitisering av de analoga negativjournalerna som består av handskrivna böcker, utskrifter, kartotekskort och fotolistor fortgår och är av stor vikt. Deltagarna har också fått mer kunskap om arkiven på museet och hur de kan söka information självständigt för att använda i digitaliseringsarbetet. Digitiseringen av Bildarkivets material bidrar till det viktiga arbetet med att tillgängliggöra kulturarvet och fortsätter därmed att vara en viktig kunskapskälla. Digitisering innebär också en förbättring och effektivisering av arbetsflöden, ökar sökbarheten och bidrar därmed till att både öka och säkra kvalitén av Bildarkivets material.

Under året har handledaren och en medarbetare strukturerat och samlat delar av Bildarkivet som förvarats åtskilda för att åstadkomma bättre förvaring och överblick. Det finns fortsatt ett stort behov av uppordning i Primus och det analoga arkivet, utveckling av funktioner i Fotomodulen i Primus, kompetensutveckling inom hantering, registrering och arkivering av fotografiskt material och studiebesök hos andra museer. Även uppordning och förbättring av förvaringen för nitratnegativen som finns i Bildarkivet, bör prioriteras.

Krusenstiernska arkivet

Under året har medlemmar i Krusenstiernska släktföreningen i dialog med museet arbetat vidare med digitalisering och bearbetning av arkivförteckningen som ett led i att senare kunna införa denna i en arkivdatabas. I arkivet har även förbättringar avseende förvaring av arkivmaterial och föremål utförts. Krusenstiernska arkivet kräver fortsatt stora insatser gällande uppordning och digitalisering, släktföreningens kunskap om och arbete med arkivet är avgörande för dess tillgängliggörande.

Samlingarna

Verksamhetsområdet Samlingar förvaltar Kalmar läns museums föremålssamlingar. Museet förvaltar föremålssamlingar i utställning och magasin i huvudbyggnaden Ångkvarnen och i KLM Föremålsmagasin samt föremål utställda på bland annat Krusenstiernska gården, Kalmar slott, Därby gästgivargård, Bötterums hembygdsgård och Wimmerströmska gården i Västervik. Samlingsenheten formerades som ett led i ett större organisationsarbete på museet för att tydligare kunna utveckla och professionalisera samlingsförvaltningens olika aspekter och rutiner för att möjliggöra vård och bevarande av den stora kulturhistoriska samlingen som enheten förvaltar. Sedan år 2022 är även de marin- arkeologiska fynden från Regalskeppet Kronan överförda från projektet till läns museets samlingar.

Inom enheten arbetar personalen med kunskapsuppbyggnad, tillgängliggörande och bevarande av länets materiella kulturarv. Föremålsantikvarier hanterar och handlägger externa och interna föremålsfrågor och tar vid förfrågan emot föreningar, skolor och forskare för besök i magasinerna, exempelvis Linnéuniversitetets arkeologistudenter, som årligen bedriver en del av sin undervisning på museet. Konservatorerna arbetar i första hand med externa uppdrag, men involveras även i allt högre grad i Samlingsarbetet.

Föremålsantikvarier och konservatorer deltog gemensamt digitalt i 2024 års Samlingsforum arrangerat av RAÄ.

Föremålsantikvarierna har genomfört workshops riktade till enhetens övriga personal, tillika till medarbetare vid andra enheter, för att möjliggöra Primusanvändning.

I oktober deltog enhetschefen i Kalmar läns hembygdsförbunds höstmöte i Virserum med en presentation på ämnet *Vad får vi slänga bort?* riktad till hembygdsföreningarna i länet. I januari bidrog magasinssamordnaren med en presentation om flytt av samlingar på RAÄ Samlingsforum.

Samlingarna digitalt

Samlingarna förvaltas digitalt i databasen Primus och tillgängliggörs på DigitaltMuseum.se. Under 2024 har 5969 nya objekt tillkommit i Primus. Databasen innehåller totalt 299 032 objekt. Det finns fortfarande ändringsarbete att göra efter konverteringarna till Primus från andra databaser, vilket kan påverka statistiken något. Allmänheten har full tillgänglighet till 104 926 objekt på DigitaltMuseum.se vilket omfattar både föremål och fotografier ur samlingarna på samma webbplats. Merparten av posterna i databasen är i nuläget bilder, som har skannats av KulturarvsIT-gruppen. I flytten har medarbetare från andra enheter fått internutbildning i Primus, för att kunna delta i flyttarbetet med att digitalisera samlingarna. Vid

sidan av flyttprocessen har skanning av föremål och fotografier samt inläggning av bilder och registrering av information till föremål och bilder i databasen fortgått.

Som vidareutbildning inom Primus och DigitaltMuseum har antikvarierna deltagit i de webinarier som årligen genomförs av KulturIT för att få information om uppdateringar i systemet och arbete med nya funktioner.

Via Samlingarnas Instagramkonto har allmänheten haft möjlighet att följa arbetet med samlingarna.



SVERIGES MUSEER
JANUARI 2025
MUSEETOPPEN OCH
DIGITALA SUCCÉR
RAPPORT | SIDAN 7

Digitala besök i samlingarna 2024

59 svarande museer anger dryga tio miljoner sidvisningar på egna publika samlingssidor och ytterligare 120 000 via den gemensamma samsöktjänsten Kringla under 2024.

De 25 museer som har flest digitala besök i samlingarna, antal sessioner i egna publika samlingssidor

De tio museer som har flest digitala besök i samlingarna

| | | |
|----|---------------------------|-----------|
| 1 | Nordiska museet | 1 353 622 |
| 2 | Upplandsmuseet | 748 537 |
| 3 | Sjöhistoriska museet | 731 259 |
| 4 | Statens historiska museer | 677 528 |
| 5 | Länsmuseet Gävleborg | 596 647 |
| 6 | Kalmar läns museum | 537 352 |
| 7 | Tekniska museet | 517 424 |
| 8 | Moderna Museet | 492 932 |
| 9 | Mölnåls stadsmuseum | 473 248 |
| 10 | Röhsska museet | 471 696 |
| 11 | Sundsvalls museum | 434 323 |
| 12 | Västergötlands museum | 418 875 |
| 13 | Armémuseum | 401 778 |
| 14 | Vänersborgs museum | 359 022 |
| 15 | Örebro läns museum | 351 145 |
| 16 | Kulturparken Småland | 331 833 |
| 17 | Sörmlands museum | 311 193 |
| 18 | Helsingborgs museum | 269 016 |
| 19 | Östergötlands museum | 268 228 |
| 20 | Norbottens museum | 262 902 |
| 21 | Västerbottens museum | 238 704 |
| 22 | Marinmuseum | 195 812 |
| 23 | Västmanlands läns museum | 168 958 |
| 24 | Postmuseum | 162 297 |
| 25 | Jönköpings läns museum | 162 029 |

Kalmar läns museum låg på sjätte plats i Sveriges Museers statistik över antalet digitala besök i samlingarna (och på andra plats i antalet besök på hemsidan).

Arbete med utställningar

Samlingsenheten är involverade i museets utställningsarbete på flera sätt. Dels genom att se till att utställda föremål förvaras under anpassade förhållanden avseende klimat och för föremålen lämpliga ljusförhållanden, dels att de monteras på korrekt sätt i montrar. Översyn av utställningarna sker regelbundet.

I januari monterades utställningen om kyrkliga metaller, *Mästerliga metaller*, ned för att ge plats åt den nya utställningen *Borgarnas ö*. Under våren arbetade personal på samlingsenheten med föremål till den nya utställningen och arbetet innebar både att ta fram och praktiskt förbereda föremål för utställning men även administrativt arbete med att sammanställa listor och upprätta poster i primus. Utställningen invigdes i början av juni och kommer att uppdateras löpande under ett flertal år.

Under september invigdes utställningen *Mystik, Mönster och Mästare i Trä*, en utställning som visar 4 fällbord ur museets samlingar med rik och intrikat intarsia med motiv relaterade till Kalmar. Ytterligare objekt har lånats in som har kunnat knytas till C. F. Tunnander (1740–1794), verksam i Kalmar och Mönsterås. Utställningen har gjorts i samarbete med personal från hela museet under ledning av Richard Edlund. Samlingsenheten producerar också miniutställningar som visas både digitalt och på plats på museet.

Magasinet

Arbetet i magasinet har till stor del kretsat kring det pågående projektet med att flytta samlingarna från vån 5 på Ångkvarnen till KLM Föremålsmagasin. På Ångkvarnen rengörs och packas samtliga föremål enligt särskild turordning. Även konserveringsinsatser utförs efter behov. De föremål som har inventarienummer fotograferas och ges beskrivning i databasen. Flyttransporterna har gått varannan vecka under både vår och höst, för uppdraget är Flyttservice Kalmar län AB anlitate.



Montering av pärlhalsband i Borgarnas ö.

I magasinet utförs frysning/karantän för skadedjurssanering/kontroll, uppackning, inventering/utredning av föremål som saknar inventarienummer, fotografering samt placering i magasinrummen. Därtill publiceras samtliga färdiga föremålsposter med text och bild på DigitaltMuseum.

Föremålskategorier som under året flyttats är bland andra arkeologi, möbler, kyrkliga föremål, sjöfart, musikinstrument och lampor. Sammanlagt har 269 kollin (pall, vagn eller dylikt) med föremål flyttats. Arbete med uppordning och gallring av osorterat material har också utförts. Flyttprojektet fortlöper vidare under 2025.

Kontinuerligt arbete med optimering av användningen av inredningen och utrymmena i magasinet sker enligt den utvecklings- och förtättningsplan som författades under 2023. Ny hyllinredning har monterats på tomma utrymmen på entresol för att inrymma föremål inom

kategorierna sjöfart och textilt arbete. Arbeta med inläggning av placeringskoder på sedan tidigare placerade föremål (från tidigare flyttar) pågår parallellt med övrigt magasinarbete.

I början av året fick museet positivt besked från Boverket om medel för inköp av magasininredning, ett kompaktsystem, till de arkeologiska samlingarna. Arkeologirummet har under året förberetts inför installationen genom montering av ny belysning samt åtgärder av en del fastighetstekniska moment. Rummet har även tömts på annat material som förvarats där. Under hösten frästes spår i golvet för montering och ingjutning av nedsänkta skenor för inredningens vagnar, därefter monterades etapp 1 av kompaktsystemet med totalt 3000 platser för arkeologibackar. Projektet har drivits och samordnats av personal från både samlings- och kanslienheter, tillsammans med fastighetsägare, inredningssäljare, montörer och olika hantverkare.

Publika enheten har hållit guidningar i museets Föremålsmagasin i samarbete med magasinspersonalen. Magasinet har även haft besök från andra museer, praoelever samt studenter från LNU.

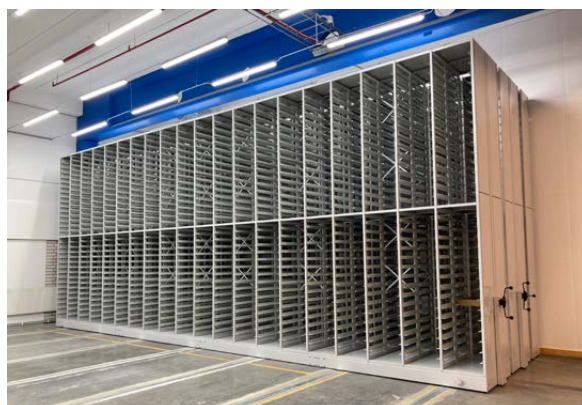
På löpande basis har kontinuerlig uppföljning av fastighetsrelaterade frågor och åtgärder hanterats i samråd med fastighetsägaren och olika hantverkare.

Utlån av föremål 2024

Kalmar läns museum har under 2024 lånat ut föremål till flera museer, både lokala, nationella och internationella institutioner.

Efter NK-utställningen vid Sörmlands museum, där vi lånade ut ett flertal möbler tillverkade av Axel Einar Hjorth, har vi nu på ett längre utlån en av dessa fåtöljer utställda på Sörmlands museum.

Under året har även ett utlån av kopior på arkeologiska fynd till Skedemosse museum administrerats.



Nytt kompaktsystem för arkeologiska föremål.

Till utställningen "Famous Sea Voyages" som öppnades i september på Estonian Maritime Museum, Tallin, Estland lånades målningen "Skeppet Nadezdja vid Goda Hopsudden" ut. Målningen tillhör Krusenstiernska arkivet vid Kalmar läns museum. Ram och målning konserverades innan utlån.

Utlån har även gjorts av sädeskorn från ett arkeologiskt undersökningsmaterial från Köping socken. Sädeskornen ska analyseras av Arkeologiska forskningslaboratoriet, Stockholms universitet, som en del av projektet *Kris, konflikt och klimat – samhällsförändring i Skandinavien år 300–700*.

Externa samlingar

Medarbetare från Samlingsenheten finns representerade i styrelsen för Stiftelsen Krusenstiernska gården och Stiftelsen Wimmerströmska gården. I de båda museibygnaderna finns samlingar som Kalmar läns museum ansvarar för. Under året har personalen varit rådgivande i löpande verksamhetsfrågor som berört samlingarna på olika sätt.

Foto

Fototjänsten har utfört fotografering av föremål ur samlingarna och varit ett viktigt led i flyttprocessen från Ångkvarnen till KLM Föremålsmagasin, för föremål där behov av specialfoto föreligger, men även nyförvärv, gåvor och inkomna fotograferingsuppdrag.

Fyndfördelningsärenden

Arbetet med nyinkomna fyndfördelningsärenden av arkeologiska fynd har inneburit att handlägga ärenden inför fyndfördelningsbeslut som fattas av Riksantikvarieämbetet. Handläggningen utförs av personal på samlings- och arkeologienheten gemensamt och beslut om anhållan av fynden tas av museichefen. Efter att fyndfördelningsbeslut fattats av Riksantikvarieämbetet tar ett administrativt arbete vid för samlingsenheten på länsmuseum och i samband härmed sker även en uppföljning av fynden. Ansvaret går då över från den undersökande institutionen till samlingsenheten. Under året har ett antal fynd från ett flertal undersökningar blivit fyndfördelade till samlingarna. Arbetet har framför allt inneburit administrativt arbete. Under 2024 har rutinen för uppordning av arkeologiskt material inför mottagande uppdaterats.

Följande material har fyndfördelats till KLM under 2024:

KLM 46641. Arkeologisk undersökning, Persnäs socken, Borgholms kommun.

KLM 46701:1-8. Arkeologisk förundersökning i form av schaktövervakning, Köping socken, Borgholms kommun.

KLM 46757. Arkeologisk undersökning, Föra socken, Borgholms kommun.

KLM 46760. Arkeologisk undersökning, Gärdslösa socken, Borgholms kommun.

KLM 46771. Arkeologisk undersökning, Bredsättra socken, Borgholms kommun.

Arkeologisk utredning och förundersökning, Pila 1:1, Hallingebergs socken, Västerviks kommun.

Arkeologisk förundersökning, Lyckhult 1:116, Halltorp socken, Kalmar kommun.

Arkeologisk undersökning, Järneken 4, Kalmar socken, Kalmar kommun.

Lösfynd, rombisk guldpärla med filigrandetaljer, Döderhults socken, Oskarshamns kommun.

Gåvor 2024

Samlingsenheten tar emot ett stort antal förfrågningar varje år från allmänheten som vill skänka föremål, bilder och arkivhandlingar till museet. Förfrågningarna hanteras via webbformulär på museets hemsida. Förfrågningarna bereds och dras som ärenden i museets förvärvsgrupp som har sammanträtt en gång i månaden under året. Som stöd i beslut finns en ny Förvärvs- och accessionspolicy. I nuläget fokuserar vi på att komplettera befintliga samlingar och att stärka insamlingsområden som 1900-tal och samtid.

Sammanfattning och framtid

Samlingarna utvecklas ständigt genom enhetens arbete med befintliga och nytillkomna föremål och tillvaratagandet av den nya kunskapen kring dessa. Kunskapen som byggs upp sparas och förmedlas sedan genom olika kanaler, exempelvis DigitaltMuseum.se, utställningar, sociala medier, visningar och genom interaktion med allmänheten, utbildningsinstitutioner och forskare.

De befintliga samlingarna har fortlöpande mycket stora behov av registrering, uppordning och aktiva vårdinsatser. Arbetet med att skapa en bättre struktur i samlingsförvaltningen fortsätter, men ett stort arbete kvarstår för att upprätta rutiner, riktlinjer och policies för de olika delarna. Ambitionen är att succesivt arbeta igenom och upprätta rutiner för arbetet med samlingarna, i sina olika delmoment, enligt museistandarden Spectrum 5.0. Arbetet som utförs inom samlingsförvaltningen innebär en stor kvalitetshöjning och professionalisering i form av kunskap, vård, bevarande, säkerhet och tillgängliggörande. Målet är att samlingarna ska vara tillgängliga och i gott tillstånd.

Fortfarande återstår flyttarbete; tömningen av plan 5 Ångkvarnen till KLM Föremålsmagasin, vilket både ger möjlighet till uppordning av samlingarna som förvaras där, likväl som att ge museet en ny stor utställningsyta. Flyttprojektet beräknas vara avslutat till årsskiftet 2025/2026.

Gåvor 2024

Dennis Andersson, Kalmar, en brandsläckare från 1930-talet samt en tavla från 1960-talet med utrymningsplan för Kalmar stad.

Joakim Karlén, Kungsbacka, ett skåp och en tavla. Skåpet har snidade motiv från platser i länet och är tillverkat 1922 av Tekla Winlund, Kalmar. Tavlan, en akvarell, är daterad 1905 och föreställer Winlunds gård på Landshövdingegatan, Kalmar.

Bo Danielsson, Kalmar, en skylt. Skylten har använts på grinden till Varvsholmen.

Åke Nimblad, Kalmar, en stämpelklocka från Margarinbolaget i Kalmar.

Stiftelsen Dalarnas museum, en samling öletiketter från Åbro Bryggeri.

Sebastian Thelander Sjöstrand, en karta över Kalmar stads centrala delar, utgiven av Appeltofts bokhandel.

Thomas Isaksson, Nyebo, en gjutform för fotogenlampor från Björkshults glasbruk och en björkriskvast tillverkad av Johan August Petersson, kallad Pelle på Mon, Nyebo, Ålems socken.

Birgitta Siverud, Kalmar, en samling kartblad i geografi, ritade av Eric Bojs.

Maj-Britt Eriksson, Kalmar, en samling personaltidningar från Volvo Kalmarverken.

Mobergarna AB, Kalmar, en samling arkivalier från AB Karlslunda Pappersindustri.

Veronica Modén, Oskarshamn, en väska med glasföremål från Gullaskrufs glasbruk, som tillhört hennes farfar som åkte runt på bland annat marknader och sålde glas, tavlor och armaturer.

Mona Nilsson, Löttorp, mjölsäck från Kalmar Ångkvarn.

Marie Jansson och Niklas Johansson, Knivsta, sängtextilier och barnkläder som tillhört N Johanssons far och farföräldrar i Överstatorp.



Brandsläckare från 1930-talet. Foto: Pierre Rosberg.

Inköp 2024

Kassakista av järn som tillhört Kalmar Stads Handlande Borgares Enke- och Pupillkassa. Inköpt av Auktionshuset Thelin & Johansson, Oskarshamn, med bidrag från Stiftelsen Kalmar Handlande-Borgares Donationsfond.

Tavla, oljemålning, målad 1886 av Gerda Roosval-Kallstenius föreställande musikrummet i föräldrahemmet på Villa Skansen i Kalmar. Inköp från Stockholms auktionsverk, med bidrag från Riksbyggen Bostadsrättsförening Villa Skansen i Kalmar.

För Samlingsenhetens andra verksamhetsdelar innebär framtiden att migrera den befintliga biblioteksdatan till ett för framtiden hållbart alternativ. Arkivutredning visar på behov av uppordning och renodling av våra olika arkiv, i syfte att uppordna och tillgängliggöra, ett arbete som kommer att ta vid när flyttprojektet är avslutat.

Vid årsskiftet 2024 införlivades även museets konserveringsverksamheter, som i huvudsak är uppdragsfinansierade, i enheten. För framtiden är det mycket viktigt att en konservatorstjänst (100%) kan knytas till samlingarna. Det finns stora behov av planerad tillståndsinventering och vård av olika materialkategorier, men även införande av rutiner för preventiv konservering, klimatbevakning i både utställningar och magasin. IPM-arbete (Interegated Pest Management) på både på Ångkvarnen och i KLM Föremålsmagasin behöver skalas upp och nya rutiner införas.

Allmän kulturhistorisk och arkeologisk konservering

Under 2024 arbetade två konservatorer på avdelningen. En konservator var föräldraledig under första halvåret och var då ersatt av vikarierande konservator.

Konserveringen av fynd från Regalskeppet Kronan pågick kontinuerligt under året. I augusti deltog konservatorerna vid Kronanutgrävningen från Belos, som beskrivs vidare i avsnittet om Kronanprojektet. Arbetet med att omhänderta fyndmaterialet tog vid därefter, bland annat upptäcktes att den lilla kanon som bärgats var laddad med en kartesch. Ett stort pågående arbete var konservering och vacuumfrystorkning av de fynd av skulpterat trä som bärgats från Kronan under de senare åren. En utmaning är att museets frystork är i behov av förnyelse. Vidare planeras att flytta databasen över Kronanfynden från den nuvarande databasen till museets databas i



En första rengöring av en av de skulpturer som bärgades från regalskeppet Kronans vrak under sommaren.

Primus, och konservatorerna deltog under året i förberedelserna inför detta arbete.

Konservatorerna har arbetat med ett flertal olika uppdrag och projekt, däribland ett antal mindre konserveringsuppdrag av fynd från museets arkeologiska undersökningar, främst metallföremål. Under våren rengjordes och texten fylldes i på de två Vasastenarna som står på Stensö udde, detta skedde på uppdrag av Kalmar kommun.

En inventering av offentlig konst utfördes på uppdrag av Region Kalmar län. Från Gamleby i norr till Torsås i söder inventerades 19 offentliga konstverk, med åtföljande rapport med syftet att ge råd och underlag för åtgärder och planera underhåll och konservatorsinsatser.

Ett annat uppdrag som genomfördes var rengöring av begravningsvapen, predikstol, ljuskronor och andra kulturhistoriska föremål i Kalmar domkyrka. Arbetet fick göras från byggställningar, stegar och liftar på grund av att föremålen hänger mycket högt i kyrkan. En målerikonservator som annars arbetar med samlingsflytten deltog tillsammans med de andra konservatorerna i uppdraget som genomfördes under två veckor i oktober.

Även inom museet medverkade konservatorerna i flera olika projekt, som utställningen Borgarnas ö samt Kronanutställningen. Konservatorerna kom även att vara delaktiga i flytten av från plan 5, genom packning och tillståndsbedömning av de arkeologiska samlingarna, men även i viss mån i det övriga flyttarbetet.

Uppdragskonservering, textil och måleri

Ateljéns personal har bestått av två personer, varav en även utförde visst samlingsarbete. En tredje person ur personalen har varit sjukskriven under första halvan av året och haft andra arbetsuppgifter under hösten. Under fyra månader på våren fick ateljén förstärkning av en tillfälligt anställd textilkonservator. Under hösten provanställdes



Rengöring och ifyllning av text på de två Vasastenarna som står på Stensö udde, Kalmar.

en konservatorsassistent vars anställning kommer att förlängas. Uppdragen har utförts inom textilkonservering samt fyra uppdrag inom målerikonservering.

Uppdrag i siffror

Ateljéns personal har under året utfört konservering av 101 textila föremål samt en bemålad dopfunt i trä, en oljemålning på pannå samt två förgyllda ramar inom måleri. Ateljéns uppdragsgivare har varit Svenska kyrkan, förutom sju föremål som åtgärdats åt två privatkunder. Sammanlagt har det utförts konserveringsarbeten åt tio kyrkor, varav åtta i Kalmar län, två i Blekinge län samt en i Kronobergs län.

Uppdrag har utförts åt Tingsrätten i Kalmar, en akrylmålning på duk.

Ett besök har gjorts i kyrka där textilier besiktigades inför framtida konservering. Två kyrkor lämnade in föremål för besiktning inför framtida konservering. Samtliga kyrkor är belägna i Kalmar län.

Ett trettiotal frågor från allmänheten har besvarats per e-post eller telefon. Frågorna har främst

handlat om rengöring och förvaring av exempelvis brudklänningar, dopklänningar, tavlor och äldre ärvda textilier samt uppstoppad svan. De flesta som har hört av sig har varit privatpersoner, men även anställda inom Svenska kyrkan har ringt eller skickat e-post. Tre av frågorna har resulterat i nya uppdrag.

Beskrivning av några av årets uppdrag

En stola i vitt ylle med applicerade kors av skinnimitation åtgärdades åt Ryssby kyrka. Stolan är formgiven och tillverkad till kyrkan av Lena Form, Kalmar. Till den finns även mässhake, kalkkläde och bursa i samma stil. Stolan är av ett mönstervävt ylletyg och dekorerad med tre kors av skinnimitation. Skinnimitationen var gjord av guldfärg på en vävd textil. Nu hade korsen blivit nötta och slitna, mycket av "guldet" hade skavts av. De ursprungliga korsen sprättades bort från stolan, tygerna i stolan tvättades och slätgjordes. Nya kors skars ut ur guldfärgat skinn och syddes fast på tyget på motsvarande platser som de tidigare korsen innan stolan syddes ihop igen för hand. De nya korsen av äkta skinn är hållbarare och kommer stå emot slitage bättre så att stolan kan fortsätta brukas för lång tid framöver.



Broderier av Helena Larsdotter Lindelia från Älghults kyrka, före och efter åtgärd.

Bland föremålen från Älghults kyrka arbetade ateljén med broderier, ett kors och en bård, av Helena Larsdotter Lindelia, d. 1710, från Eksjö. Det finns 41 broderade arbeten bevarade som med säkerhet har kunnat tillskrivas Lindelia, de är utförda mellan åren 1682 och 1708. Lindelias stil kännetecknas av ofta glada figurer, bruna kontursömmar och blombårder. Broderierna som nu åtgärdades har förmodligen tidigare funnits på en mässhake och var när de lämnades in till ateljén monterade på en tygklädd masonitskiva. Skivan var gammal och skadad, tyget den var klädd med var åldrat och trasigt. Försiktigt öppnades sömmarna som broderierna var fastsydda med och sedan kunde de försiktigt lyftas av skivan. Väl borta från skivan rengjordes broderierna genom att försiktigt dammsugas med minimunstycke och sedan torkas av med special mikrofiberduk. En ny monteringskiva gjordes av kanalplast som kläddes med bordsfilt och ytterst med brunt sidentyg. Försiktigt lades broderierna på plats på den nya skivan och syddes sedan fast i sidentyget med delat, en tråd, knapphålssilke vilket ger en mjuk men hållbar tråd. Tillbaka i kyrkan kommer broderierna att visas i monter.

En dopfunt av bemålat trä från 1649 konserverades åt Hällaryds kyrka. Dopfunten är gjort av sex olika delar i ek som sitter ihop med hjälp av två kilar. Den ena kilen som sitter under sockeln hade fel form vilket gör dopfunten ostabil. Hela dopfunten var belagd med yttersmuts som gjorde färgarna dova. Hela dopfuntens yta rengjordes med sotsvamp och sedan dammsögs den med litet munstycke med mjuk borst. Lösa färgflagor fästes och den våtrengjordes med triammoniumcitrat i en 3% lösning i avjoniserat vatten. Rengöringen utfördes med bomullstops och pensel. En ny kil i passande form tillverkades i ek. Gamla skruvar och spikar som hade rostet plockades bort från de tre kvinnofigurerna. Nya infästningar gjordes ovanifrån och in i kvinnofigurernas huvuden för att stabilisera konstruktionen. Hjulen skruvades bort från sockeln och ersattes med möbeltassar på sockels botten. Åtgärderna utfördes av en målerikonserverator och en träkonserverator och resultatet blev lyckat.



Daniel Strand och Valentine Jacob konserverade en dopfunt av bemålat trä från 1649 i Hällaryds kyrka.

Färgerna på det bemålade träet blev klarare, lösa färgflagor är säkrade så att de inte förvärras och konstruktionen har konsoliderats med ny kil och infästningar. Dopfunten står stadigt igen.

Övrigt

Under året har ateljén investerat i en ny och bättre symaskin som förenklar allt sömnadsarbete som kan sys på maskin. Utrustning har köpts in till ett enkelt färglabb, det för att själva kunna färga in lagningstyger i rätt nyans till föremål i kulörer som annars är svåra att hitta tyger i rätt kulör till i handeln. En våtdammsugare som är batteridrivna och lättare att hantera har köpts in vilken har förbättrat arbetsmiljön vid våtrengöring. Ytterligare ett fullstort arbetsbord har köpts in. Nya tretex-skivor för slätgörning har inskaffats. Skivorna har kapats i storlek måttanpassade till varandra för att enklare kunna foga ihop flera skivor för att kunna hantera stora föremål.



Smörkärning under tidsresa i Stensjö by.

Publika enheten

Ett år av utveckling, breddning och framgång

2024 har varit ett händelserikt år för Publika enheten. Efterfrågan på tidsresor, pedagogiska program och publika evenemang har varit stark, och vi har breddat vårt utbud i hela länet. Nya samarbeten, spännande projekt och en stärkt digital närvaro har ökat museets synlighet nationellt.

Utställningar som *Borgarnas ö* och *Mystik, mönster och mästare i trä* har skapat engagemang, och våra föreläsningar, historiequiz och kulturprogram har fortsatt locka besökare. Trots en utmanande besöksstatistik på Ångkvarnen ser vi positiva trender i helg- och lovbesök.

Ett extra glädjeämne är att restaurangen för första gången nått ett plusresultat – ett tydligt bevis på att vårt arbete med kostnadskontroll och ökat besöksantal ger resultat. Med nya initiativ och starkt samarbete går vi in i framtiden med optimism och energi.

Projekt & pedagogisk verksamhet

Tidsresor – en fortsatt populär kulturaktivitet

Tidsresemetodik, utvecklad av Kalmar läns museum på 1980-talet, är fortsatt en av våra mest uppskattade pedagogiska metoder. Under 2024 genomfördes 115 tidsresor i samtliga 12 kommuner, med totalt 3 298 barn och unga samt 629 vuxna. Pedagogerna har rest genom sten-, brons- och järnåldern, medeltiden, 1600-talet och sekelskiftet 1900, med fokus på klimat, jämställdhet och sammanhållning.

En nyhet för året är tidsresorna i Stensjö by, Oskarshamn, genom Skapande skola och i samarbete med Vitterhetsakademin, länsstyrelsen och kommunen. Tidsresor har även genomförts via kommunernas kulturgaranti, hembygdsföreningar och Tidsresor med förskolebarn, finansierat av Bo och Irene Adolfssons stiftelse.

Pedagogiska program – bredd och fördjupning

Förutom tidsresor genomförs ett stort antal pedagogiska program både i länet och på museet, via Skapande skola, kommunernas kulturgaranti och enskilda skolor. Under året har vi haft uppdrag i Superkronanutställningen för elever från Nybro, Oskarshamn och Borgholm, samt ett anpassat Kliv ombord-program för alla åk 4 i Kalmar kommun.

Vi har även mött ca 400 elever i Framtidsresor, där de fått utforska framtidsscenarier. Intresset för vårt långvariga Civillkurage-program är fortsatt starkt, vilket bekräftar dess relevans. Lokala samarbeten fortsätter, som vårt årliga program i Borgholm med Ölands Museum Himmelsberga.

Utöver detta har skolklasser besökt museet för guidningar och stadsvandringar, vilket ytterligare förstärker det pedagogiska utbudet. På andra ställen genomförs lokala pedagogiska program. I Borgholms kommun finns sedan flera år tillbaka ett program som Kalmar läns museum gör ihop med Ölands Museum Himmelsberga tillsammans med kommunens åk 6.

Därutöver har skolklasser och grupper även besökt museet för guidningar i flera olika utställningar och för att gå med på stadsvandringar.

KLaB – estetiska lärprocesser i skolan

Sedan 2015 samarbetar Kalmar läns museum, Kalmar kommun, Kalmar konstmuseum och Byteatern i *KLaB*, ett projekt som stärker estetiska lärprocesser i skolan. Kommunen finansierar en 40-procentig pedagogtjänst, vilket möjliggör kostnadsfria aktiviteter för grundskoleelever från Kalmar kommun. Under 2023 har kommunpedagogen lett stadsvandringar, visningar av Kronanutställningen, sagoberättande, miniguideutbildningar och pedagogiska program som Superkronan och Jenny gör jul. Totalt har 63 klasser och 1 596 elever från F-6 deltagit.

Pedagogiska projekt

Tre projekt har genomförts där vi haft förmånen att bedriva verksamhet i samtliga kommuner i länet. Alla dessa bekostades av Bo och Irene Adolfssons stiftelse. Därutöver har historieklubben fortsatt. Vi har även startat ett Kampradprojekt med Nybro kommun som ägare samt ett Kampradprojekt som vi själva driver.

Minns ditt 50–60-tal – avslutat och uppskattat

Projektet Minns ditt 50–60-tal, som startade 2022, avslutades 2024 efter 85 visningar. Med originalkläder, kulturhistoria, musik och fika skapades en nostalgisk upplevelse där deltagarna delade minnen. Pedagogerna fick samtidigt inblick i tidens språk och livsstil. Projektet finansierades av Bo och Irene Adolfssons stiftelse.

Tidsresor för förskolebarn – generationsmöten genom historia

Med stöd från Bo och Irene Adolfssons stiftelse genomfördes tidsresor för 5-åringar i samarbete med Kalmar läns hembygdsförbund och lokala hembygdsföreningar. Barn och vuxna reste tillsammans tillbaka i tiden och utforskade hembygdsgårdens historia genom lek. För många barn var det deras första besök på en hembygdsgård, och föreningarna imponerades av deras kunskaper. Projektet var uppskattat av alla parter och planeras att fortsätta med tolv nya tidsresor, en i varje kommun, även under 2025.



Poddinspelning inom ramen för KLaB.

Väcka minnen med glädje och kultur

Ett projekt finansierat av Kamprad stiftelsen tillsammans med Sveaträffen i Nybro har startat. Sveaträffen i Nybro kommun är en dagverksamhet för personer med olika kognitiva svårigheter. Under 6 tillfällen ska vi tillsammans skapa och bjuda in till minnesvärda evenemang tillsammans med Sveaträffens gäster och deras närstående.

Historiskt mode för LSS-boenden

Projektet pågick från 2023 till sommaren 2024. I projektet har vi mött 275 personer med olika funktionsvariationer inom anpassad gymnasieskola och daglig verksamhet inom LSS. Totalt har projektet genomfört 16 program i länets 12 kommuner. Under projektet har vi utvecklat ett nytt program som erbjudits skolornas verksamheter, en workshop och en modevisning, från stenålder till nutid. Ett stort fokus har varit att få till ett aktivt deltagande och dialog med de medverkande och erbjuda en trevlig stund i vardagen. Gensvaret har varit mycket stort från målgruppen, ansvariga verksamhetschefer, medarbetare och samordnare. Projektet har finansierats av Irene och Bo Adolfssons Stiftelse.

Gunillas och Raines Testa-Mente

Efter lång beredning fick vi ett stort Arvsfondsprojekt beviljat – *Gunillas och Raines Testa-Mente*. Projektet genomförs under 2025–2027 och kommer sannolikt få stort inflytande över hur verksamheten utvecklas för

målgruppen unga. Sammanfattning av projektbeslutet: *Projektet ska öka ungdomsinflytandet över verksamheten vid Kalmar läns museum. Utgångspunkten blir de lokala textilkonstnärerna Raine Navins och Gunilla Skyttlas konstnärskap och testamente samt Barnkonventionens paragraf om barnets rätt att till fullo delta i det kulturella och konstnärliga livet. De unga deltagarna ska uttolka och gestalta konstnärparets testamente i en ny pedagogisk verksamhet på museet. Arbetet innefattar även tillskapandet av en ny utställning i vilken originalföremål från konstnärernas hem ska bilda fond för en kreativ ateljé för barns och ungas eget skapande. Då Raine Navin och Gunilla Skyttla i sitt konstnärskap la särskild vikt vid att utveckla pedagogiska metoder som främjar barns och ungas psykiska hälsa kommer projektet att nära samverka med bland annat skolans elevhälsa och med Ungdomsmottagningen i Region Kalmar.*

Efter projektet ska den pedagogiska verksamheten fortsatt drivas av ett ungdomsnätverk tillsammans med de två ungdomsantikvarier som anställs under projekttiden. Den pedagogiska handbok som tas fram kommer att tillhandahållas av museet. Verksamheten efter projektet förvaltas och vidareutvecklas inom ramen för Kalmar läns museums ordinarie verksamhet i nära samarbete med projektets samverkanspartner.

Historieklubben 2024 – upptäckter och engagemang

Årets historieklubb, med ca 30 medlemmar i åldern 8–15 år, har utforskat medeltida Kalmar, besökt intarsiautställningen, spelat historiska brädspel och fått en unik inblick i museets magasin och samlingshantering.

Klubben har även engagerat sig i häxkvällar, Kalmar energikvällar och stadsvandringar med kulturskolan. Inför sommaren invigdes deras egen utställning, med teman de själva valt – från historiska dräkter till svenska fåglar – vilket blev en uppskattad satsning i museicaféet.

Internationella projekt och verksamhet Bridging Ages – internationellt nätverk för kulturarv och tidsresemotodik

Bridging Ages är en internationell förening med säte och kansli på Kalmar läns museum och verksamhet i ett femtontal länder, finansierad av Kulturrådet och externa medel.

Under 2024 har intresset för museets internationella arbete ökat. Bland insatserna finns lärarfortbildning i Estland, studiebesök från Zambia och ett ukrainskt initiativ för vänortsutbyte mellan Poltava och Kalmar. Museet deltog även i konferenser om kulturens roll i hållbar utveckling.

Vid årsmötet valdes Linda Liljeberg från Publika enheten till ny ordförande. Ökad digital kompetens har stärkt medlemsengagemanget, och en digital workshop hölls med Casa San Ysidro i Albuquerque.

Andra projekt

Förstudien Baltic Sea Time Travels for Community Building, finansierad av Svenska Institutet, avslutades med en nätverksträff i Gdansk. En ansökan om ett transnationellt tidsreseprojekt till Creative Europe avsågs, men omarbetas för nästa utlysning.



Historieklubben hjälper till med flytten.

Genom Riksantikvarieämbetet inleddes även ett samarbete med Guardian Adventures i USA, där ett pedagogiskt rollspel utvecklades för att introducera museets stenåldersdagar i skolor.

Kostymateljén – uthyrning och bevarande

Museets kostymateljé hyr ut kläder för bröllop, fest och teater samt stödjer museets pedagogiska verksamhet genom packning, underhåll och lagning av dräkter. Bemanningen består av en arbetsledare, två halvtidsanställda samt tillfälliga arbetsmarknadsinsatser och en VFU-praktikant.

Under 2024 har arbetet med att organisera och digitalisera samlingen påbörjats, inklusive utbildning i databasen Primus. Innan digitaliseringen kan ske krävs en hållbar märkning av plaggen.

Publik verksamhet i Ångkvarnen – utställningar och program Borgarnas ö – en nyskapande utställning

Den 8 juni invigdes Borgarnas ö, en utställning som sätter de öländska fornborgarna i ett bredare sammanhang. Som en del av en åttaårig serie presenteras ett nytt tema varje år – 2024 var fokus Liv och död på Öland under folkvandringstid.

Med stöd från generösa sponsorer har vi skapat interaktiva upplevelser via den digitala plattformen Blocks. Besökare kan även ställa frågor till en digital järnåldersfamilj, baserade på aktuell forskning. En film om Träby borg och en järnåldersverkstad för hantverksaktiviteter kompletterar utställningen.

Utställningen uppdateras löpande i samarbete med Stockholms universitet och forskningsprojektet om Ölands fornborgar. Inför 2025 pågår arbete med nästa tema: Ölänningarna och deras kontakter med Romarriket.

Visningsperiod: 8 juni 2024–tills vidare.



Klädprovning på Krusenstiernska trädgården.



Invigning av Borgarnas ö med Kerstin Lidén från Stockholms universitet och Andreas Juhl, enhetschef för Publika enheten.



Invigning av Borgarnas ö.



Lars Larsson guidar utställningen Borgarnas ö.



Mystik, mönster och mästare i trä.



Susanne Fogelström blir intervjuad i samband med invigningen av utställningen *Vad hade du på dig?*

Mystik, mönster och mästare i trä

I september invigdes en unik utställning om fyra intarsiabord från 1700-talet. Genom noggrant detektivarbete har läns museets Richard Edlund kopplat borden till möbelsnickaren Carl Fredrik Tunnander, verksam i Kalmar och Mönsterås. Utställningen ger en inblick i Tunnanders liv och hantverk samt kopplingen till adelsmannen Per Lilliehorn på Kråkerums herrgård. Besökarna kan utforska både tillverkningsteknik och den kulturhistoriska betydelsen av borden.

Visningsperiod: 18 september 2024–31 augusti 2025.

Vad hade du på dig?

Den 15 oktober, på 7-årsdagen av #metoo, invigdes *Vad hade du på dig?* – en utställning initierad av Queens of Kalmar. Utställningen bestod av ett klädsträck där kvinnor delade sina berättelser om sexuella övergrepp, både historiska och nutida.

Efter stort medialt genomslag och publik respons flyttades utställningen till en mer avskild plats. Utställningsperioden förlängdes och kompletterades med en föreläsningsserie med olika perspektiv på temat som lockade en ny, yngre målgrupp.

Visningsperiod: 15 oktober 2024–9 februari 2025.

Föreläsningar och evenemang

Länsmuseet har fortsatt med sina onsdagsprogram under vår och höst, både på plats och digitalt. Varje termin har även innehållit en föreläsning i en annan kommun, med teman som Tuppar, tegel och Torsåspanel i Torsås och arkeologiska fynd i Träby borg på Öland.

Sex föreläsningar har kopplats till Borgarnas ö-utställningen och lockat stor publik. En av årets mest populära satsningar var hyllningskvällen till Kalmar-musikern Ola Magnell, som gavs tre gånger för fullsatta hus. Evenemanget innehöll musik, minnen och uppläsningar av hans opulenta memoarer.

Fullsatta historiequiz på Kalmar läns museum

Under årets första fyra månader avslutades quizsäsongen 23/24 med fyra fullsatta quiz i restaurangen där besökarna bjöds på välsmakande buffé och kluriga frågor. Säsongsfinalen i april var intensiv men vanns till slut av lag Historieätarna. Under andra halvan av 2024 startade en ny säsong och flera av lagen återvände till ännu en uppsättning fullsatta quizkvällar för att försvara alternativt erövra titeln som årets quizmästare på Kalmar läns museum. Hur det går och vem som kommer att stå som segrare avgörs i mars 2025.

Besöksantal 2024 – utmaningar och möjligheter

Ångkvarnen hade cirka 62 000 besökare under 2024, en minskning jämfört med 2023. Däremot, när vi inkluderar besökare från våra aktiviteter i länet, uppgår totalen till 84 000 – en mer rättvis bild av läns museets faktiska räckvidd. För att öka antalet besökare arbetar vi nu aktivt med att stärka attraktionskraften året runt, särskilt under lov och helger. Redan i början av 2025 ser vi en positiv trend med fler helgbesökare, vilket även gynnar intäkterna för butik och restaurang.

Marknadsföring, kommunikation & sponsring

Museets marknadsfunktion omfattar hela verksamheten – från besöksmål och projekt till varumärke och internkommunikation. Genom strategisk kommunikation och marknadsföring synliggör vi museet utifrån våra värdeord: kunskap, tillsammans och samhällsnytta.

Vi arbetar via PR, sociala medier, nyhetsbrev och annonsering, alltid med det lokala kulturarvet i fokus. Vår innehållsproduktion är omfattande och inkluderar rapporter, film, livesändningar och foto. Trots begränsade resurser fungerar vi som en egen produktionsenhet, men med en digital producent skulle vi kunna utveckla arbetet ytterligare.



Historiequiz om potatis.



Birgitta Eriksson, Länsstyrelsen Kalmar län, och Örjan Molander öppnar Kulturarvsseminariet i Oskarshamn.

Museets digitala framgång

Kalmar läns museum är nu Sveriges näst största museum digitalt, enligt Sveriges Museers rapport. Vår webbplats har haft en närmare 50 % ökning av händelser jämfört med tidigare år, en tydlig bekräftelse på vår effektiva strategi.

Under året har vi vidareutvecklat hemsidan med förbättringar av kartfunktionalitet, webbshop och evenemangspresentation. Vi strävar efter att presentera museets hela verksamhet som en enhetlig upplevelse.

Vår digitala framgång är ett resultat av konsekvent kommunikation och strategi där all vår marknadsföring – från sociala medier och nyhetsbrev till Youtube – driver trafik till hemsidan. Våra värdeord Kunskap, Samhällsnytta och Tillsammans genomsyrar detta arbete.

Hemsidan – statistik

Antal användare

| 2024 | 2023 | 2022 |
|---------|---------|--------|
| 215 622 | 143 315 | 88 843 |

En ökning med dryg 50% jämfört 2023 och mer än en dubbling jämfört 2022.

Antal händelser*

| 2024 | 2023 | 2022 |
|-----------|-----------|---------|
| 2 072 611 | 1 413 331 | 779 195 |

En ökning med hela 47% jämfört 2023 och 165% upp jämfört 2022!

* Vad är händelser? Händelser i Google Analytics mäter specifika interaktioner på din webbplats eller i din app, till exempel sidhämtningar eller klick på länkar. Konverteringar motsvarar användaråtgärder som är värdefulla för ditt företag.

Sociala medier

– ökad räckvidd och engagemang

Vår strategi för sociala medier har resulterat i en kraftig ökning av visningar och räckvidd under 2024. Genom konsekvent innehåll med tydlig tonalitet och röd tråd har vi stärkt engagemanget och ökat trafiken till vår hemsida.

Skärmdumpar från Meta (Facebook och Instagram) visar en markant ökning jämfört med 2023, vilket bekräftar att vår satsning på att driva besökare till hemsidan via sociala medier ger tydliga resultat.

Antalet följare har ökat på båda plattformarna. På Facebook har vi 8 300 följare och på Instagram 3 700 följare.

| Facebook | 2024 |
|---------------|-----------|
| Visningar | 2 300 000 |
| Räckvidd | 1 300 000 |
| Interaktioner | 26 900 |
| Länkklick | 64 800 |

| Instagram | 2024 |
|---------------|---------|
| Visningar | 291 100 |
| Räckvidd | 164 700 |
| Interaktioner | 7 100 |
| Länkklick | 4 700 |

Statistik från Meta. Avrundat av statistikverktyget.

Youtube

På Youtube hade vi över 124 000 visningar vilket är ungefär samma antal som 2023. Antalet prenumeranter ökade med 430 och vi närmar oss nu 2 000 för vår kanal.

KLM Play – Din historia nära dig

KLM Play gör museets föreläsningar tillgängliga när som helst, var som helst, med över 150 program för både privatpersoner och organisationer.

Tjänsten har utvecklats under 2024, med ökade abonnemang och förnyat avtal med Kalmar kommuns socialförvaltning, vilket gör KLM Play tillgängligt på 31 äldreboenden och träffpunkter. Även studieförbund och bibliotek har visat ökat intresse.

Visningarna ökar stadigt, men potentialen är större. Under 2025 satsar vi på att stärka synligheten och nå ännu fler som vill utforska det lokala kulturarvet digitalt.

| År | Antal visningar | Antal tittartimmar |
|------|-----------------|--------------------|
| 2021 | 2 467 | 1 226 |
| 2022 | 2 577 | 1 139 |
| 2023 | 3 138 | 1 280 |
| 2024 | 2 705 | 1 342 |

Statistik för KLM Play.

Museimagasinet

Länsmuseets podcast Museimagasinet har fortsatt många lyssningar och närmar sig nu 70 000 unika nedladdningar sedan starten för snart tre år sedan. Podden speglar det lokala kulturarvet, med koppling till dåtid, nutid och framtid.



Ruken Abdo, en av Restaurang & Kafé Ångkvarnens kockar, vann första pris i tävlingen Kockduellen som hölls i Krusenstiernska gården den 1 maj 2024.

Sponsring – starka samarbeten för kulturarvet

Länsmuseet har långvariga sponsringsavtal med Gota Media, LF Kalmar och Kalmar Energi, som fortsatt stödjer länsmuseets verksamhet.

Inför 2024 säkrade vi nya avtal för utställningen Borgarnas ö, där ICA Öland bidrar med totalt 320 000 kr över åtta år, Sparbanksstiftelsen Öland med 300 000 kr och CA-fastigheter med 100 000 kr. Stockholms universitet finansierar även delar av utställningen kopplad till forskningsprojektet om Ölands borgar.

Kalmar Energi har utökat sitt stöd till 120 000 kr per år under tre år, vilket bland annat möjliggör fyra söndagar med fri entré för att tillgängliggöra kulturarvet för fler. Samarbetet inkluderar även insatser för social sammanhållning genom samverkan med Fryshuset och Stadsmissionen.

Besökscentrum – Restaurang, butik & reception Restaurang & Kafé Ångkvarnen – ett historiskt plusresultat

2024 har varit ett framgångsår för museets restaurang, med rekordförsäljning under både Äppelpajveckan och julborden.

Under Äppelpajveckan ökade försäljningen av bufféer med 22 % jämfört med 2023, medan snittintäkterna från äppelpaj steg med hela 45 %. Samtidigt hade vi ett högt tryck på luncher och stora bokningar från Kalmarsalen och konferenser.

Julborden blev en ännu större framgång, med en 95 % ökning av bokningar jämfört med föregående år. Kombinationen av god planering, engagerad personal och ökad besöksattraktion har bidragit till att restaurangen för första gången nått ett plusresultat.

Ett stort tack till alla som bidragit till denna framgång – och ett extra lyft för samarbetet inom huset, där medarbetare från andra enheter ställt upp när det behövts. Tillsammans gör vi skillnad!



Julbord på Kalmar läns museum med Jenny Forsberg som personal på bilden och ansvarig Besökscentrum.

Framgången beror främst på förbättrade nyckeltal för personalkostnader och råvaror. För fortsatt utveckling fokuserar vi nu på att förbättra arbetsmiljön, bland annat genom ett nytt kylsystem för kök och disk. Vi planerar även att utöka köksytor och sittplatser på plan 4 för att möta den ökande efterfrågan.

Reception & butik – effektivisering och utveckling

Under året har butiks- och receptionspersonalen vidareutvecklats inom Besökscentrum, med breddat uppdrag och effektivare arbetsflöden. Veckomöten och justerad schemaläggning har förbättrat resursanvändningen med färre arbetade timmar som resultat. Butiksförsäljningen nådde omsättningsmålet 2024.

Under 2025 satsar butiken på att lyfta lokala leverantörer och hantverk, särskilt inför 2025 – byggnadsvårdsåret. Genom att erbjuda hållbara produkter och traditionellt hantverk stärker vi kopplingen mellan museets verksamhet och besökarnas upplevelse.

Summering

Vi har bibehållit vårt pedagogiska utbud, breddat vår digitala närvaro och utvecklat nya utställningar och program som engagerar både lokalt och internationellt. Trots vissa utmaningar i besöksstatistiken ser vi tydliga positiva trender, särskilt i våra helg- och lovsatsningar.

Vårt mål för 2025 är att fortsätta utveckla och tillgängliggöra kulturarvet för fler. Genom strategiska samarbeten, fortsatt digital expansion och starka publikprogram rustar vi oss för framtiden. Museet är en levande mötesplats där historia och samtid möts – och vi ser fram emot att fortsätta skapa meningsfulla upplevelser tillsammans med våra besökare.

Med entusiasm och engagemang tar vi nästa steg in i ett nytt år fyllt av möjligheter!



Byggnation av utställningen
Ansikte mot ansikte.

Kanslienheten

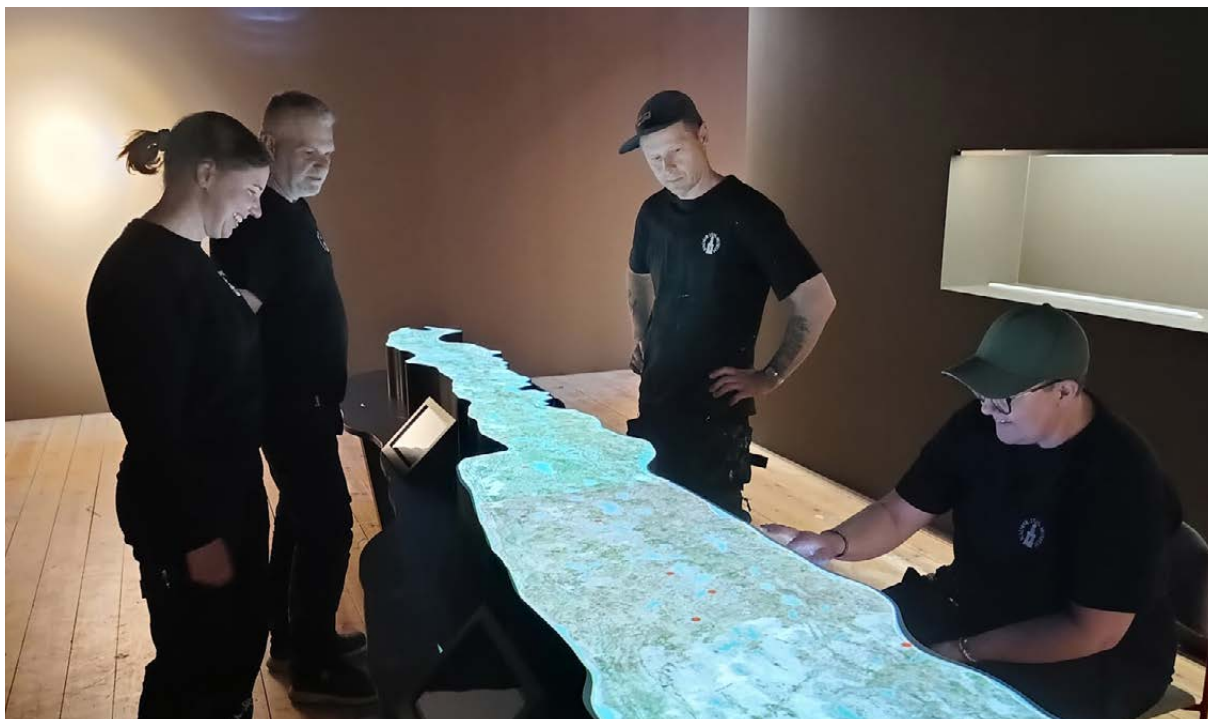
Sammanfattning

Enheten ansvarar för ekonomi-, personal- och styrelseadministration, IT, säkerhetsfrågor, upphandlingar för gemensamma behov, tillsyn och skötsel av fastigheter, tekniska installationer, diarium, inköp av kontorsmaterial, kontorsvaktmästeri, lokalvård och service för museets verksamheter.

Kanslienheten fungerar som verksamhetsstöd till övriga enheter på museet. Under året har utförts en stor variation av tjänster åt enheterna; flytt av samlingarna, fastighetsskötsel, vaktmästeritjänster, tidsresor, tillverkning av rekvisita, museitekiskt arbete, lokalvård, ekonomi- och HR-stöd med mera. Två större upphandlingar/inköp har

genomförts tillsammans med samlingsenheten; ett vapenskåp och ett kompaktlager för arkeologiska fynd. Ett tidigare upphandlat diariesystem har implementerats och rutinerna har i samband med detta setts över.

Det har under 2024 skett den del personalförändringar inom enheten, både i ledande befattning och inom funktionerna. I början av mars tillträdde Jenny Cedergren som ny enhetschef för kanslienheten och i juni tillträdde Renée Zetterling som ny HR-partner. Medarbetare inom service och ekonomifunktionen har varit föräldralediga/tjänstlediga och vikarier har tagits in och externa samarbeten har utvecklats.



Gemensam kontroll av borgkarta i utställningen Borgarnas ö.

Servicefunktion

Servicefunktionen bygger och underhåller utställningar samt tillverkar och vårdar rekvisita till tidsresor. Gruppen utför packning av tidsresor, underhåll av lokaler, kontroll av säkerhet och möbleringar i kontorsrum och konferensrum. Förebyggande underhåll av fordonsparken görs med service och däckbyten. Gruppen hjälper andra enheter med praktiska uppgifter och tekniskt stöd av utrustning och lokaler. Lokalvårdarna ansvarar för städning och förebyggande underhåll av museets publika lokaler, magasin, kontor och andra utrymmen.

Betydande insatser har gjorts vad gäller byggnation av utställningen Borgarnas ö, där både ny teknik och nya arbetssätt framgångsrikt har testats och utvecklats genom bland annat styrsystemet BLOCKS. Ett nytt teknikrum har byggts för att underlätta underhållet av utställningstekniken. Samarbetet mellan enheterna har utvecklats i samband med flera externa uppdrag såsom tidsresor, borgportaler, vandringsleder och skyltprojekt. Även samarbetet mellan Kalmar Konstmuseum och Kalmar läns museum har förstärkts då medarbetare från konstmuseet har varit behjälpliga i olika uppdrag.

Servicefunktionen har under 2024 bidragit med stora insatser för att flytta samlingarna från plan 5 till Nya Magasinet, ett arbete som kommer fortgå under 2025. Fastighetsägaren Kalmar kommun har lagt nya golv i flertalet personalutrymmen på plan 6 och tidigare installerat larm har aktiverats och finjusterats för samma utrymmen. Insatser har även gjorts för att säkerställa att lokalvården följer rutiner enligt IPM-standard (Integrated Pest Management) och specifika insatser har gjorts vad gäller kontorsrum. Vapenskåp med tillhörande säkerhetsåtgärder har slutförts och godkänts av Polisen.

Personalfunktion

HR-partner stödjer ledningen i personalrelaterade frågor och är en resurs för samtliga medarbetare. Frågor som rör personalen har en avgörande strategisk betydelse för museets framgång som organisation. System för arbetsvärdering, lönekartläggning och system för rekrytering och karriärsida har varit ett effektivt administrativt stöd. Likabehandlingsplan har fastställts i dialog och samverkan. Upplägg för medarbetar-/utvecklingssamtalen har setts över.



Förberedelser inför byggnation av utställningen Borgarnas ö.



Montering av skåp efter flytt från Ångkvarnen till Magasinet.

Ekonomifunktion

Budget och redovisning har utförts i enlighet med god redovisningssed. Användning av affärs- och personalsystemet utvecklas för effektivare och säkrare hantering av ekonomisk information och personalhanläggning. Utvecklingen går mot ökad digitalisering dels i interna processer dels i kundgränssnitt som till exempel fler betalningskanaler. Intern kontroll utförs för att säkerställa att rutiner fungerar.

Ekonomifunktionen stödjer enheterna i frågor om budget, redovisning och uppföljningar samt stöd för uppläggning och vård av order, artiklar och tidkoder för dels rapportering av tid och kostnader i uppdrag, dels som stöd till butiksfunktioner. Enheten lägger betydande resurser som projektcontroller med budget, redovisningar och återrapporteringar av ekonomisk uppföljning till bidragsgivare. Arbetet omfattar små och stora projekt till exempel EU-projekt, Tillväxtverket, Regionen och många fler (se noterna i årsredovisningen).

Kompetensutveckling sker löpande genom korta digitala utbildningar och riktade utbildningar för att hålla personalen ajour med utveckling inom kompetensområdena samt utveckla färdigheter för att anta utmaningar som kommer i verksamheten.

På uppdrag sköter enheten ekonomiadministration för Jenny Nyströms och Curt Stoopendaals stiftelse, Stiftelsen Wimmerströmska gården, Föreningen Sveriges Landsantikvarier samt Kalmar konstmuseum. Under året erhöll enheten nytt uppdrag och även Dalarnas museum blev en kund.

IT

Drift av museets nätverk, e-post och säkerhetssystem sköts av egen IT-samordnare samt av en underleverantör. Museet förnyar teknisk utrustning enligt plan för att ha effektiva verktyg till verksamheterna. Under året har täta uppföljningar gjorts med leverantör av IT-drifttjänster.

Stiftelsen Wimmerströmska gården

833600–9660

Förvaltningsberättelse

Styrelsen för Stiftelsen Wimmerströmska Gården, 833600–9660 får härmed avge årsredovisning för 2024.

Verksamheten

Allmänt om verksamheten

Stiftelsen Wimmerströmska gården

Kalmar läns museum driver sedan år 2000 museiverksamhet i stiftelseform i den Wimmerströmska gården i centrala Västervik. Gården testamentarades till läns museet 1991. Gården består av den Wimmerströmska bostadsvåningen, ett gårdshus, butiks-, och kontorslokaler och den stensatta gården. Stiftelsens fd fastighet, kv. Adam 6, Västervik, såldes till Länsförsäkringar Kalmar län den 1 juli 2010. Fortsättningsvis är stiftelsen hyresgäst och hyr våningen och gårdshuset.

Styrelsen har under året bestått av ordinarie ledamöter; Örjan Molander (ordf), Tobias Ahlstedt, Malin Wimmerström, Agneta Roslund och Hans Ålund samt fyra suppleanter; Hanna Wilhelmsson (sekr), Jonas Törngård, Ulf Jonsson och Lisbeth Svensson. Släktsuppleant har varit vakant. Kerstin Nord har varit timanställd som husfru. Styrelsemöten har hållits: 4/4, 4/6, 21/8 och 12/11. Stiftelsens revisor är Karin Nilsson med Johanna Wirensjö som suppleant. Båda från Baks & Co i Vimmerby.

Västerviks Museum meddelade inför 2024 att man inte har möjlighet att fortsätta samarbetet och tackar nej till uppdraget att sköta guidningarna. Stiftelsen beklagar det och passar på att tacka museet och guiden Kristina Westring för gott samarbete och väl genomfört uppdrag med uppskattade och kreativa guidningar. Guide under sommaren 2024 var Gunilla Dybvik och

hon lyckades locka många besökare till guidningarna. Styrelsen tackar Gunilla för engagerat arbete under sommaren 2024. Inför 2025 planeras annan guideverksamhet.

I galleriet ordnades utställningar av Tjustbygdens konstgrupp med Christina Djerf i samband med Konstrundan och till Eva Norström under en sommarvecka. Kulturnätverket Lilla salongen ordnade en utställning i galleriet under november, vilket blev lyckat.

I TV-rummet upptäcktes en mindre vattenskada på böcker som stod intill murstocken. Böckerna har torkats och återställts så gott det gick. Inga stora värden kom till skada. Fastighetsägaren har åtgärdat orsaken genom plåthuv på skorstenen.

Wimmerströmska gårdens samlingar är nu publicerade på digitaltmuseum.se.

Beslutades att låta Atrio arkitekter ta fram förslag på hur det hotade området Sonderburg skulle kunna utvecklas med både bevarad och ny bebyggelse. En utställning om detta ska visas i galleriet under våren 2025. Styrelsen bedömer att detta initiativ ligger inom ramen för donators intresseområde och hur Stina och Bert engagerade sig i bevarande av Västerviks äldre bebyggelse.

Stiftelsen redovisar ett positivt resultat för 2024. Ett särskilt tack till fastighetsägaren Länsförsäkringar Kalmar län för gott samarbete och sponsring av verksamheten.

Väsentliga händelser under räkenskapsåret

Inget att meddela.

Årsredovisning Stiftelsen Kalmar läns museum

Årsredovisning

för

Stiftelsen Kalmar läns museum

832400-4087

Räkenskapsåret

2024

Styrelsen och verkställande direktören för Stiftelsen Kalmar läns museum får härmed avge årsredovisning för räkenskapsåret 2024.

Förvaltningsberättelse

Årsredovisningen är upprättad i svenska kronor, SEK. Om inte annat särskilt anges, redovisas alla belopp i tusentals kronor (Tkr). Uppgifter inom parentes avser föregående år.

Information om verksamheten

Stiftelsens syfte och ändamål enligt stadgarna:

Stiftelsens ändamål skall vara att förvalta stiftelsens samlingar, byggnader och markområden och att i tillbörlig omfattning hålla dem tillgängliga för allmänheten. Stiftelsen skall i huvudsak inom Kalmar län bedriva och främja kulturminnesvård och museal verksamhet liksom annan därmed förenlig verksamhet ävensom att vara huvudman för landsantikvarien i länet.

Stiftelsen skall inte ha till syfte att inbringa vinst.

De museiföremål och arkivalier som tillförs stiftelsen skall vårdas och bevaras på betryggande sätt till kommande tider. Samlingarna skall förvaras i av Riksantikvarieämbetet godkända lokaler. Föremål tillhörande stiftelsens samlingar får icke utan riksantikvarieämbetets medgivande avhändas stiftelsen. Stiftelsens samlingar får icke pantförskrivas.

Ledamöter i stiftelsen utses av Landstinget i Kalmar län (nu Region Kalmar län), Kalmar kommun samt Kalmar läns hembygdsförbund.

Stiftelsen har sitt säte i Kalmar.

Väsentliga händelser under räkenskapsåret

Region Kalmar län och Kalmar kommun tog i december 2022 beslut om extra anslag som kapitaltillskott om 15 Mkr med motivering att ekonomiskt stödja flytt av samlingar från Ångkvarnen till nya magasinet i kvarteret Bilén samt att bidra med likvida medel till Kronanundersökningens arbete. Museets ska genomföra effektiviseringar och öka eget kapital med minst 3 Mkr från bokslut 2022 till bokslut 2026. Bokslutet 2024 har museet ökat sitt kapital med 1,2 Mkr. Flytten kommer att pågå fram till år 2026 och kapitaltillskottet kommer till dess vara förbrukat. Vid bokslutet 2024 finns 8,5 Mkr kvar av kapitaltillskottet. Delar av kapitalet har placerats på fasträntekonto.

Total kostnad för flytten hittills är 5,9 Mkr

Ansökan till KK-stiftelsen kring en gemensam forskarskola i arkeologi, GRASCA, beviljades och forskarskolan startades hösten 2015. Forskarskolan avslutades under 2024. De tre doktoranderna är klara med licentiatuppsatser. Två doktorander har disputerade, i januari 2022 och i oktober 2024. Den tredje doktoranden kommer avsluta arbete med egna medel.

Kalmar läns museum har beviljats medel från Allmänna arvsfonden för projektet *Gunillas och Raines Testa-Mente*.

Främjande av stiftelsens ändamål

Stiftelsen Kalmar läns museum har under 2024 bedrivit omfattande verksamhet i hela Kalmar län, samt i viss mån nationellt och internationellt. Stiftelsen har i linje med stiftelsens ändamål förvaltat samlingar, byggnader med mera och i tillbörlig omfattning hållit dem tillgängliga för allmänheten. Samtliga verksamheter främjar kulturminnesvård ur olika perspektiv. Vård, bevarande och tillgängliggörande av museiföremål och arkivalier har varit fortsatt prioriterat och i samband med flytten har omfattande insatser utförts i magasin och arkiv.

Länsmuseet har bedrivit regional verksamhet i länets samtliga kommuner. Byggnadsvården har samverkat med länsstyrelsen och kommuner kring bland annat nya Kulturmiljöprogram i flera kommuner. Den pedagogiska verksamheten har utvecklat de pedagogiska programmens innehåll och kvalitet, samarbetat med skolklasser genom skiftande program och tidsresor samt varit en resurs för kommuner och andra externa aktörer. Länets kommunala förvaltningar, organisationer och företag har varit målgrupp för den arkeologiska och bebyggelseantikvariska verksamheten samt de olika pedagogiska program och utbildningar som länsmuseet utvecklar och erbjuder. Museet har under 2024 utvecklat sina tjänster rörande platsutveckling som har skapat stort intresse och uppdrag runt om i länet.

I juni 2024 öppnade den nya utställningen Borgarnas ö. Med unika fynd och den allra senaste forskningen som grund ges en fascinerande inblick i Ölands rika historia. Borgarnas ö är ett samarbete med Stockholms universitet och Linnéuniversitet i projektet *Kris, konflikt och klimat samhällsförändringar i Skandinavien år 300-700*. Projektet har möjliggjorts tack vare sponsorsarbeten med ICA Öland, Ölands bank och CA Fastigheter.

I oktober öppnade utställningen *Vad hade du på dig?* i samarbete med Queens of Kalmar. Utställningen blev mycket uppmärksammad och förlängdes med en tillhörande extra föreläsningsserie.

Uppdragsverksamheten möjliggör att vi kan erbjuda stor bredd och spets i länsmuseets kulturarvskompetenser. Inom såväl arkeologi som byggnadsvård har Kalmar läns museum bland de mest omfattande och kompetensrika länsmuseala verksamheterna i nationell jämförelse. Konserveringsverksamhetens olika delar har integrerats allt mer. Kronanprojektet har fortsatt samarbetet med Försvarsmakten och HMS Belos. I Kronanutställningen har en ny uppskattad del om DNA-forskning invigts. Den arkeologiska verksamheten har drivit flera större och mindre arkeologiska uppdrag i främst Kalmar och Kronobergs län.

Länsmuseets totala verksamhet har 2024 lockat 86 978 (84 968) besökare och deltagare vilket är fler än föregående år. Antalet digitala besökare och deltagare har ökat mycket kraftigt och i kategorin besök på hemsidor var vi på andra plats i Sverige bland landets museer.

Väsentliga händelser efter räkenskapsårets slut

Kulturrådet har efter regeringens neddragningar i kulturbudgeten tagit beslut om minskat anslag till regionerna. Inklusivt Regionens uppräknings blir det totala utfallet för KLM 2025 en ökning på 1,6%. Inga ytterligare väsentliga händelser som påverkar denna redovisning har inträffat efter årets utgång.

Förväntad framtida utveckling samt väsentliga risker och osäkerhetsfaktorer

Flytten av föremålssamlingarna och tömningen av våning 5 slutförs under 2025 med stöd av kapitaltillskottet som beslutades 2022. Därefter planeras våningsplanet byggas om från magasinlokal till utställningslokal. Diskussioner med lokalhuvudmannen pågår med förhoppningar om en möjlig ombyggnadsstart under första kvartalet 2026.

Samtal förs med privata och offentliga intressenter kring ett fristående Kronanmuseum. Inga beslut är fattade och ledning och styrelse följer utvecklingen noga.

Hållbarhetsupplysningar

Museet fattade under 2024 beslut om ny hållbarhetspolicy och uppdaterade sina riktlinjer för inköp. Delbilspoolen har utvecklats och resepolicyn uppdaterats.

Stort fokus har lagts på den ekonomiska hållbarheten för att säkerställa genomförandet av effektiviseringar och öka eget kapital till bokslut 2026.

| Flerårsöversikt (Tkr) | 2024 | 2023 | 2022 | 2021 | 2020 |
|------------------------------|-------------|-------------|-------------|-------------|-------------|
| Nettoomsättning | 68 978 | 69 636 | 62 541 | 62 953 | 62 517 |
| Personalkostnader | 45 659 | 43 211 | 40 648 | 39 344 | 37 171 |
| Verksamhetsresultat | -4 978 | -990 | -2 579 | 872 | 1 899 |
| Antal anställda | 73 | 74 | 73 | 69 | 73 |
| Eget kapital | 14 122 | 18 742 | 19 404 | 7 020 | 6 045 |
| Kassalikviditet (%) | 176 | 203 | 266 | 149 | 145 |

Personalkostnader är lönekostnader och andra ersättningar till personal plus övriga personalkostnader.

Kassalikviditet är beräknat som omsättningstillgångar dividerat med kortfristiga skulder.

Avslutande kommentar

För ytterligare upplysningar om utveckling och främjande av stiftelsens ändamål och verksamhet under år 2024 hänvisas till verksamhetsberättelsen.

Stiftelsens resultat och ställning i övrigt framgår av efterföljande resultat- och balansräkning med noter.

Kalmar läns museum
Org.nr 832400-4087

4 (15)

Resultaträkning

Tkr

| | Not | 2024-01-01 -2024-12-31 | 2023-01-01 -2023-12-31 |
|--------------------------------------------------|-----|---------------------------|---------------------------|
| Stiftelsens intäkter | | | |
| Gåvor | 1 | 72 | 145 |
| Bidrag | 2 | 37 897 | 37 977 |
| Nettoomsättning | 3 | 31 009 | 31 514 |
| | | 68 978 | 69 637 |
| Stiftelsens kostnader | | | |
| Övriga externa kostnader | 4 | -27 411 | -26 672 |
| Personalkostnader | 5 | -45 659 | -43 211 |
| Avskrivningar och nedskrivningar | | -886 | -743 |
| | | -73 956 | -70 627 |
| Förvaltningsresultat | | -4 978 | -990 |
| Resultat från finansiella poster | | | |
| Övriga ränteintäkter och liknande resultatposter | | 422 | 366 |
| Räntekostnader och liknande resultatposter | | -64 | -38 |
| | | 358 | 328 |
| Resultat efter finansiella poster | | -4 620 | -662 |
| Resultat före skatt | | -4 620 | -662 |
| Årets resultat | | -4 620 | -662 |

Kalmar läns museum
Org.nr 832400-4087

5 (15)

| Balansräkning | Not | 2024-12-31 | 2023-12-31 |
|----------------------------------------------|------------|-------------------|-------------------|
| Tkr | | | |
| TILLGÅNGAR | | | |
| Anläggningstillgångar | | | |
| <i>Materiella anläggningstillgångar</i> | | | |
| Inventarier | 6 | 6 547 | 6 639 |
| | | 6 547 | 6 639 |
| <i>Finansiella anläggningstillgångar</i> | | | |
| Andra långfristiga värdepappersinnehav | | 502 | 418 |
| | | 502 | 418 |
| Summa anläggningstillgångar | | 7 049 | 7 057 |
| Omsättningstillgångar | | | |
| <i>Varulager m m</i> | | | |
| Handelsvaror | | 763 | 707 |
| | | 763 | 707 |
| <i>Kortfristiga fordringar</i> | | | |
| Kundfordringar | | 4 850 | 5 666 |
| Övriga fordringar | | 961 | 887 |
| Förutbetalda kostnader och upplupna intäkter | | 1 628 | 2 285 |
| | | 7 439 | 8 838 |
| <i>Kassa och bank</i> | 7 | 7 132 | 13 138 |
| Summa omsättningstillgångar | | 15 334 | 22 683 |
| SUMMA TILLGÅNGAR | | 22 383 | 29 740 |

Kalmar läns museum
Org.nr 832400-4087

6 (15)

Balansräkning

Tkr

Not

2024-12-31

2023-12-31

EGET KAPITAL OCH SKULDER**Eget kapital**

Ändamålsbestämda medel

4 072

4 045

Bundet eget kapital

2 022

2 022

Fritt eget kapital

8 028

12 675

Summa eget kapital**14 122****18 742****Kortfristiga skulder**

Leverantörsskulder

1 590

4 312

Övriga skulder

4 362

4 430

Upplupna kostnader och förutbetalda intäkter

8

2 309

2 256

Summa kortfristiga skulder**8 261****10 998****SUMMA EGET KAPITAL OCH SKULDER****22 383****29 740**

Rapport över förändringar i eget kapital

Tkr

| | Stiftelse- kapital | Fritt eget kapital | Ändamåls- bestämda medel | Årets resultat | Summa eget kapital |
|-----------------------------------------|-----------------------|-----------------------|--------------------------------|-------------------|-----------------------|
| Ingående eget kapital 2023-01-01 | 2 022 | 15 819 | 4 179 | -2 616 | 19 404 |
| Disponering årets resultat | | -2 616 | | 2 616 | 0 |
| Årets resultat | | | | -662 | -662 |
| Utnyttjande av ändamålsbestämda medel | | 147 | -147 | | 0 |
| Tillförande av ändamålsbestämda medel | | -12 | 12 | | 0 |
| Summa totalresultat | | -2 481 | -135 | 1 954 | -662 |
| Utgående eget kapital 2023-12-31 | 2 022 | 13 338 | 4 044 | -662 | 18 742 |
| Disponering årets resultat | | -662 | | 662 | 0 |
| Årets resultat | | | | -4 620 | -4 620 |
| Utnyttjande av ändamålsbestämda medel | | 50 | -50 | | 0 |
| Tillförande av ändamålsbestämda medel | | -77 | 77 | | 0 |
| Summa totalresultat | | -689 | 27 | -3 958 | -4 620 |
| Utgående eget kapital 2024-12-31 | 2 022 | 12 649 | 4 071 | -4 620 | 14 122 |

2022 erhöll museet ett kapitaltillskott om 15 Mkr av Region Kalmar län i syfte att använda för flytt av samlingarna. Kapitaltillskottet kommer förbrukas till och med 2026. Eget kapital utan kapitaltillskottet var 2022-12-31 4 404 tkr och är 2024-12-31 5 598 tkr (5 034 tkr).

Tillförande av ändamålsbestämda medel 2024

| | |
|------------------------------|---------------|
| Kulturarvsfond | 77 tkr |
| Sandby borg | 0 tkr |
| Tedde Jeansson | 0 tkr |
| Kronan | 0 tkr |
| Björkmansfond | 0 tkr |
| Summa tillförda medel | 77 tkr |

Utnyttjande av ändamålsbestämda medel 2024

| | |
|-------------------------------|---------------|
| Kulturarvsfond | 0 tkr |
| Sandby borg | 0 tkr |
| Tedde Jeansson | 50 tkr |
| Kronan | 0 tkr |
| Björkmansfond | 0 tkr |
| Summa utnyttjade medel | 50 tkr |

Fördelning ändamålsbestämda medel 2024-12-31

| | |
|-----------------------|------------------|
| Kulturarvsfond | 380 tkr |
| Sandby borg | 19 tkr |
| Tedde Jeansson | 40 tkr |
| Kronan | 3 533 tkr |
| Björkmansfond | 100 tkr |
| Summa medel | 4 071 tkr |

Noter

Tkr

Redovisnings- och värderingsprinciper

Allmänna upplysningar

Årsredovisningen är upprättad i enlighet med årsredovisningslagen och BFNAR 2012:1 Årsredovisning och koncernredovisning (K3).

Redovisningsprinciperna är oförändrade jämfört med föregående år.

Intäktsredovisning

Endast det inflöde av ekonomiska fördelar som stiftelsen erhållit eller kommer att erhålla för egen räkning redovisas som intäkt.

Intäkter värderas, om inget särskilt anges nedan, till verkliga värdet av det som erhållits eller kommer att erhållas.

Verksamhetsintäkter

Intäkt vid försäljning av varor och tjänster redovisas normalt vid försäljningstillfället.

Gåvor och bidrag

En transaktion i vilken stiftelsen tar emot en tillgång eller en tjänst som har ett värde utan att ge tillbaka motsvarande värde i utbyte är en gåva eller ett erhållet bidrag. Om tillgången eller tjänsten erhålls därför att stiftelsen uppfyllt eller kommer att uppfylla vissa villkor och om organisationen har en skyldighet att återbetala till motparten om villkoren inte uppfylls, är det ett erhållet bidrag. Är det inget bidrag är det en gåva.

Gåvor

Gåvor redovisas enligt huvudregeln som intäkt när de erhålls.

En gåva som intäktsförts redovisas antingen som en tillgång eller en kostnad beroende på om gåvan förbrukas direkt eller inte. Gåvor som organisationen avser att stadigvarande bruka i verksamheten redovisas som anläggningstillgångar. Övriga gåvor, som inte förbrukats, redovisas som omsättningstillgångar.

Gåvor värderas enligt huvudregeln till verkligt värde.

I de fall stiftelsen lämnat en ersättning för att erhålla gåvan minskas gåvans värde med ersättningen

Bidrag

Bidrag redovisas som intäkt när villkoren för att erhålla bidraget har uppfyllts. Erhållna bidrag redovisas som skuld till dess villkoren för att erhålla bidraget uppfylls.

Bidrag som erhållits för att täcka vissa kostnader redovisas samma räkenskapsår som den kostnad bidraget är avsett att täcka.

Bidrag som hänför sig till en anläggningstillgång minskar anskaffningsvärdet. Offentliga bidrag redovisas som bidrag.

Erhållna bidrag värderas till det verkliga värdet av den tillgång som organisationen fått eller kommer att få.

Anläggningstillgångar

Immateriella och materiella anläggningstillgångar redovisas till anskaffningsvärde minskat med ackumulerade avskrivningar enligt plan och eventuella nedskrivningar.

Materiella anläggningstillgångar

I stiftelsen finns materiella anläggningstillgångar redovisade enligt två olika definitioner i K3.

Som grundregel gäller att en materiell anläggningstillgång är en fysisk tillgång som innehas för att bedriva näringsverksamhet (ge kassaflöde).

För ideell sektor gäller att materiell anläggningstillgång även omfattar fysisk tillgång som innehas för det ideella ändamålet även om grundregeln inte är uppfylld.

De flesta anläggningstillgångar har klassificerats utifrån den senare regeln då de används för stiftelsens ideella ändamål.

Nedskrivningsprövning sker alltid för sådana tillgångar som inte längre uppfyller kraven att definieras som materiella anläggningstillgångar. Enligt K3 ska omklassificering inte göras.

Inventarier med ett anskaffningsvärde under 50 % av prisbasbeloppet har utifrån väsentlighetsbedömning redovisats som kostnad.

Materiella anläggningstillgångar redovisas till anskaffningsvärde minskat med avskrivningar [och nedskrivningar]. I anskaffningsvärdet ingår utgifter som direkt kan hänföras till förvärvet av tillgången.

Bidrag, privaträttsliga och offentligrättsliga bidrag som avser förvärv av materiell anläggningstillgång reducerar tillgångens anskaffningsvärde.

En materiell anläggningstillgång som har betydande komponenter där skillnaden i förbrukning förväntas vara väsentlig, redovisas och skrivs av som separata enheter utifrån varje komponents nyttjandeperiod.

När en komponent i en anläggningstillgång byts ut, utrangeras eventuell kvarvarande del av den gamla komponenten och den nya komponentens anskaffningsvärde aktiveras.

Tillkommande utgifter som avser tillgångar som inte delas upp i komponenter läggs till anskaffningsvärdet till den del tillgångens prestanda ökar i förhållande till tillgångens värde vid anskaffningstidpunkten.

Utgifter för löpande reparation och underhåll redovisas som kostnader.

Realisationsvinst respektive realisationsförlust vid avyttring av en materiell anläggningstillgång redovisas som Övriga verksamhetsintäkter respektive Övriga verksamhetskostnader.

Materiella anläggningstillgångar skrivs av systematiskt över tillgångens bedömda nyttjandeperiod. När tillgångarnas avskrivningsbara belopp fastställs, beaktas i förekommande fall tillgångens restvärde. Linjär avskrivningsmetod används.

| | |
|-----------------------------------------------------|----------|
| Bilar | 5 år |
| Datautrustning (It-investeringar och persondatorer) | 3 år |
| Byggnadsinventarier | 10-15 år |
| Övriga inventarier | 5 år |

Finansiella instrument

Finansiella instrument redovisas i enlighet med reglerna i K3 kapitel 11, vilket innebär att värdering sker utifrån anskaffningsvärde.

Finansiella instrument som redovisas i balansräkningen inkluderar värdepapper, kundfordringar och övriga fordringar, kortfristiga placeringar, leverantörsskulder och låneskulder. Instrumenten redovisas i balansräkningen när stiftelsen blir part i instrumentets avtalsmässiga villkor.

Finansiella tillgångar tas bort från balansräkningen när rätten att erhålla kassaflöden från instrumentet har löpt ut eller överförs och koncernen har överfört i stort sett alla risker och förmåner som är förknippade med äganderätten.

Finansiella skulder tas bort från balansräkningen när förpliktelserna har reglerats eller på annat sätt upphört.

ÅRL och K3 ger även möjlighet att redovisa finansiella instrument till verkligt värde.

Kortfristiga placeringar

Värdepapper som är anskaffade med avsikt att innehas kortsiktigt redovisas inledningsvis till anskaffningsvärde och i efterföljande värderingar i enlighet med lägsta värdets princip till det lägsta anskaffningsvärde och marknadsvärde. I posten kortfristiga placeringar ingår aktier som innehas för att placera likviditetsöverskott på kort sikt.

Kundfordringar/kortfristiga fordringar

Fordringar redovisas som omsättningstillgångar med undantag för poster med förfallodag mer än 12 månader efter balansdagen, vilka klassificeras som anläggningstillgångar. Fordringar tas upp till det belopp som förväntas bli inbetalt efter avdrag för individuellt bedömda osäkra fordringar. Fordringar som är räntefria eller som löper med ränta som avviker från marknadsräntan och har en löptid överstigande 12 månader, redovisas till ett diskonterat nuvärde och tidsvärdeförändringen redovisas som ränteintäkt i resultaträkningen.

Låneskulder och leverantörsskulder

Låneskulder redovisas initialt till anskaffningsvärde efter avdrag för transaktionskostnader.

Nedskrivningsprövning av finansiella anläggningstillgångar

Vid varje balansdag bedömer stiftelsen om det finns någon indikation på nedskrivningsbehov i någon av de finansiella anläggningstillgångarna. Nedskrivning sker om värdenedgången bedöms vara bestående. Nedskrivning redovisas i resultaträkningsposten Resultat från övriga värdepapper och fordringar som är anläggningstillgångar. Nedskrivningsbehovet prövas individuellt för aktier och andelar och övriga enskilda finansiella anläggningstillgångar som är väsentliga.

Leasingavtal

Stiftelsens samtliga leasingavtal redovisas som operationella, d v s leasingavgiften (inklusive första förhöjd hyra) redovisas linjärt över leasingperioden.

Varulager

Handelsvaror värderas, med tillämpning av först-in först-ut-principen, till det lägsta av anskaffningsvärdet och nettoförsäljningsvärdet på balansdagen.

Ändamålsbestämda medel

I posten Ändamålsbestämda medel i eget kapital redovisas ännu inte förbrukade gåvor och andra ändamålsbestämda medel. Se även eget kapital-rapporten.

Inkomstskatter

I årets skattekostnad ingår, den skattepliktiga verksamhetens skatt som avser årets skattepliktiga resultat och del av tidigare års inkomstskatt som ännu inte har redovisats.

Stiftelsens inskränkta skattskyldighet regleras i 7 kap. inkomstskattelagen (1999:1229).

Stiftelsen är befriad från inkomstskatt i sin ideella verksamhet om den uppfyller kraven som samhällsnyttig enligt skattelagstiftningen.

I den mån stiftelsen bedriver näringsverksamhet är huvudregeln att näringsverksamheten är skattepliktig. Näringsverksamhet kan undantas från skatteplikt om den har naturlig anknytning till det allmännyttiga ändamålet eller är hävdvunnen finansieringskälla. Även normalt sett skattepliktig näringsverksamhet kan i vissa fall undantas från beskattning om huvudsaklighetsprincipen är tillämplig.

Avsättningar

En avsättning redovisas när stiftelsen har förpliktelser som är hänförliga till räkenskapsåret eller tidigare räkenskapsår och som på balansdagen är säkra eller sannolika till sin förekomst men ovissa till belopp eller till den tidpunkt då de skall infrias. Avsättningar värderas till den bästa uppskattningen av det belopp som kommer att behöva erläggas.

Ersättningar till anställda

Löpande ersättningar till anställda i form av löner, sociala avgifter och liknande kostnadsförs i takt med att de anställda utför tjänster.

Eftersom alla pensionsförpliktelser klassificerats som avgiftsbestämda redovisas en kostnad det år pensionen tjänas in.

Not Ekonomiska arrangemang som inte redovisas i balansräkningen

Enligt beslut i landstingsfullmäktige i Landstinget Kalmar län och kommunfullmäktige i Kalmar kommun år 2014 förbinder sig landstinget och kommunen att se till att Kalmar läns museums tillgångar inte understiger summan av stiftelsens skulder enligt 7 kap 1 § stiftelselagen.

Not 1 Erhållna gåvor

| | 2024 | 2023 |
|---------------------------------|-----------|------------|
| Pedagogiska enheten, sponsorer | 42 | 133 |
| Privata gåvor, Kulturarvsfonden | 31 | 12 |
| | 72 | 145 |

Not 2 Erhållna bidrag

| | 2024 | 2023 |
|--------------------------------------------------------------------|---------------|---------------|
| Bidrag och offentliga bidrag redovisade i resultaträkningen | | |
| Regionen i Kalmar Län, basverksamhet | 12 366 | 12 366 |
| Statsbidrag, basverksamhet | 7 461 | 7 394 |
| Kalmar kommun, hyror och driftkostnader | 11 042 | 10 550 |
| Arbetsmarknadsbidrag | 1 912 | 1 739 |
| Sjuklöneersättning | 103 | 62 |
| Stockholms universitet | 953 | 0 |
| Länsstyrelsen | 718 | 1 078 |
| Statens kulturråd | 700 | 744 |
| Riksantikvarieämbetet | 365 | 687 |
| Sparbanksstiftelser | 351 | 0 |
| Kampradstiftelsen | 300 | 300 |
| Tillväxtverket | 298 | 2 172 |
| NCK AB | 162 | 0 |
| Kollektivavtalsstiftelsen, omställningsfonden | 184 | 0 |
| Kalmar handlande borgares donationsfond | 12 | 0 |
| Svenska institutet | 7 | 0 |
| Irene och Bo Adolfssons stiftelse | 0 | 484 |
| Samordningsförbundet | 0 | 288 |
| Periodiserade medel | 908 | 72 |
| Övriga privata bidrag | 55 | 41 |
| Summa | 37 897 | 37 977 |

Not 3 Nettoomsättning

| | 2024 | 2023 |
|------------------------------------------------------------|---------------|---------------|
| Försäljning entréer, varor | 9 276 | 9 226 |
| Arkeologiska uppdrag | 9 009 | 11 543 |
| Antikvariska bebyggelseuppdrag | 4 626 | 5 322 |
| Uppdrag pedagogisk verksamhet | 4 389 | 2 879 |
| Uppdrag marinarkologi, trä - metall- och textilkoservering | 3 053 | 1 863 |
| Övriga uppdrag | 656 | 682 |
| | 31 009 | 31 515 |

Not 4 Övriga externa kostnader

| | 2024 | 2023 |
|--------------------------------|---------------|---------------|
| Varor till försäljning | 2 445 | 2 398 |
| Inköp av föremål | 21 | 9 |
| Tjänster | 3 985 | 3 731 |
| Lokalkostnader | 11 285 | 10 846 |
| Förbrukningsinventarier | 1 718 | 1 550 |
| Underhåll anläggning | 991 | 1 026 |
| Resor och transporter | 1 483 | 1 463 |
| Försäljningskostnader | 455 | 369 |
| Försäkrings- och riskkostnader | 413 | 368 |
| Övriga externa tjänster | 1 739 | 1 948 |
| Övriga kostnader | 2 877 | 2 964 |
| | 27 411 | 26 673 |

Not 5 Anställda

| | 2024 | 2023 |
|-------------------------------|-------------|-------------|
| Medelantalet anställda | | |
| Kvinnor | 50 | 49 |
| Män | 23 | 25 |
| | 73 | 74 |

Not 6 Inventarier, verktyg och installationer

| | 2024-12-31 | 2023-12-31 |
|-----------------------------------------------------------|----------------|----------------|
| Ingående anskaffningsvärden | 25 110 | 22 290 |
| Inköp | 1 401 | 4 242 |
| Försäljningar/utrangeringar | -2 418 | -1 422 |
| Utgående ackumulerade anskaffningsvärden | 24 093 | 25 110 |
| Årets bidrag och offentliga bidrag | -540 | |
| Utgående ackumulerade bidrag och offentliga bidrag | 540 | |
| Netto anskaffningsvärde | 23 553 | 25 110 |
| Ingående avskrivningar | -18 471 | -19 151 |
| Försäljningar/utrangeringar | 2 351 | 1 422 |
| Årets avskrivningar | -886 | -742 |
| Utgående ackumulerade avskrivningar | -17 006 | -18 471 |
| Utgående redovisat värde | 6 547 | 6 639 |

Ingående värden är justerade med 63 tkr för jämförelseåret 2023 pga ej registrerad utrangering

Not 7 Kassa och bank

Museet har en beviljad checkkredit på 6 Mkr som inte var utnyttjad vid årsskiftet

Not 8 Upplupna kostnader och förutbetalda intäkter

| | 2024-12-31 | 2023-12-31 |
|---------------------------|---------------|---------------|
| Upplupna löner | -115 | -10 |
| Semesterlöneskuld | -1 088 | -1 229 |
| Övriga upplupna kostnader | -1 105 | -1 018 |
| | -2 309 | -2 256 |

Justerat jämförelsevärden då löneskatten ej varit medräknad.

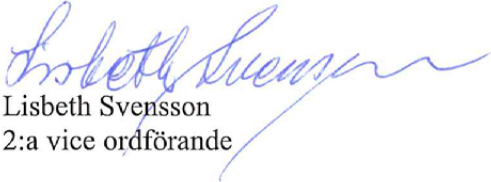
Kalmar den 20 mars 2025



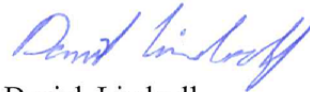
Jonas Hellberg
Ordförande



Christopher Dywik
1:a vice ordförande



Lisbeth Svensson
2:a vice ordförande



Daniel Lindvall



Jörgen Olsson



Ing-Marie Karlsson



Bengt Skoog



Lisbeth Lennartsson



Hans Ålund

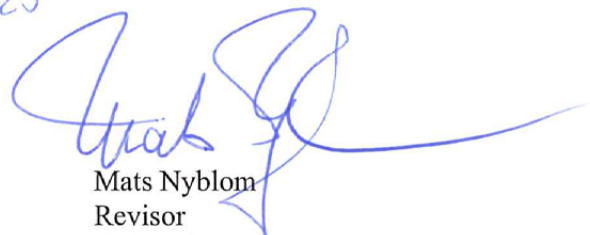


Örjan Molander
Museichef

Vår revisionsberättelse har lämnats 20/3-2025



Sofia Åkesson
Revisor
Region Kalmar län



Mats Nyblom
Revisor
Kalmar kommun



Kerstin Ljungdahl
Revisor
Kalmar läns hembygdsförbund



Malena Wiklund
Auktoriserad revisor
KPMG



Revisionsberättelse

Till styrelsen i Kalmar Läns Museum, org. nr 832400-4087

Rapport om årsredovisningen

Uttalande

Vi har utfört en revision av årsredovisningen för Kalmar Läns Museum för år 2024.

Enligt vår uppfattning har årsredovisningen upprättats i enlighet med årsredovisningslagen och ger en i alla väsentliga avseenden rättvisande bild av stiftelsens finansiella ställning per den 31 december 2024 och av dess finansiella resultat för året enligt årsredovisningslagen. Förvaltningsberättelsen är förenlig med årsredovisningens övriga delar.

Grund för uttalande

Vi har utfört revisionen enligt International Standards on Auditing (ISA) och god revisionsred i Sverige. Vårt ansvar enligt dessa standarder beskrivs närmare i avsnittet Revisorns ansvar. Vi är oberoende i förhållande till stiftelsen enligt god revisorsred i Sverige och har i övrigt fullgjort vårt yrkesetiska ansvar enligt dessa krav.

Vi anser att de revisionsbevis vi har inhämtat är tillräckliga och ändamålsenliga som grund för vårt uttalande.

Styrelsens ansvar

Det är styrelsen som har ansvaret för att årsredovisningen upprättas och att den ger en rättvisande bild enligt årsredovisningslagen. Styrelsen ansvarar även för den interna kontroll som den bedömer är nödvändig för att upprätta en årsredovisning som inte innehåller några väsentliga felaktigheter, vare sig dessa beror på oegentligheter eller misstag.

Vid upprättandet av årsredovisningen ansvarar styrelsen för bedömningen av stiftelsens förmåga att fortsätta verksamheten. Den upplyser, när så är tillämpligt, om förhållanden som kan påverka förmågan att fortsätta verksamheten och att använda antagandet om fortsatt drift. Antagandet om fortsatt drift tillämpas dock inte om styrelsen avser att upphöra med verksamheten eller inte har något realistiskt alternativ till att göra detta.

Revisorns ansvar

Våra mål är att uppnå en rimlig grad av säkerhet om huruvida årsredovisningen som helhet inte innehåller några väsentliga felaktigheter, vare sig dessa beror på oegentligheter eller misstag, och att lämna en revisionsberättelse som innehåller våra uttalanden. Rimlig säkerhet är en hög grad av säkerhet, men är ingen garanti för att en revision som utförs enligt ISA och god revisionsred i Sverige allid kommer att upptäcka en väsentlig felaktighet om en sådan finns. Felaktigheter kan uppstå på grund av oegentligheter eller misstag och anses vara väsentliga om de enskilt eller tillsammans rimligen kan förväntas påverka de ekonomiska beslut som användare fattar med grund i årsredovisningen.

Som del av en revision enligt ISA använder vi professionellt omdöme och har en professionellt skeptisk inställning under hela revisionen. Dessutom:

- identifierar och bedömer vi riskerna för väsentliga felaktigheter i årsredovisningen, vare sig dessa beror på oegentligheter eller misstag, utformar och utför granskningsåtgärder bland annat utifrån dessa risker och inhämtar revisionsbevis som är tillräckliga och ändamålsenliga för att utgöra en grund för våra uttalanden. Risken för att inte upptäcka en väsentlig felaktighet till följd av oegentligheter är högre än för en väsentlig felaktighet som beror på misstag, eftersom oegentligheter kan innefatta agerande i maskopi, förfalskning, avsiktliga utelämnanden, felaktig information eller åsidosättande av intern kontroll.
- skaffar vi oss en förståelse av den del av stiftelsens interna kontroll som har betydelse för vår revision för att utforma granskningsåtgärder som är lämpliga med hänsyn till omständigheterna, men inte för att uttala oss om effektiviteten i den interna kontrollen.

- utvärderar vi lämpligheten i de redovisningsprinciper som används och rimligheten i styrelsens uppskattningar i redovisningen och tillhörande upplysningar.
- drar vi en slutsats om lämpligheten i att styrelsen använder antagandet om fortsatt drift vid upprättandet av årsredovisningen. Vi drar också en slutsats, med grund i de inhämtade revisionsbevisen, om huruvida det finns någon väsentlig osäkerhetsfaktor som avser sådana händelser eller förhållanden som kan leda till betydande tvivel om stiftelsens förmåga att fortsätta verksamheten. Om vi drar slutsatsen att det finns en väsentlig osäkerhetsfaktor, måste vi i revisionsberättelsen fästa uppmärksamheten på upplysningarna i årsredovisningen om den väsentliga osäkerhetsfaktorn eller, om sådana upplysningar är otillräckliga, modifiera uttalandet om årsredovisningen. Våra slutsatser baseras på de revisionsbevis som inhämtas fram till datumet för revisionsberättelsen. Dock kan framtida händelser eller förhållanden göra att en stiftelse inte längre kan fortsätta verksamheten.
- utvärderar vi den övergripande presentationen, strukturen och innehållet i årsredovisningen, däribland upplysningarna, och om årsredovisningen återger de underliggande transaktionerna och händelserna på ett sätt som ger en rättvisande bild.

Vi måste informera styrelsen om bland annat revisionens planerade omfattning och inriktning samt tidpunkten för den. Vi måste också informera om betydelsefulla iakttagelser under revisionen, däribland de eventuella betydande brister i den interna kontrollen som vi identifierat.

Rapport om andra krav enligt lagar och andra författningar

Uttalande

Utöver vår revision av årsredovisningen har vi även utfört en revision av styrelsens förvaltning för Kalmar Läns Museum år 2024.

Enligt vår uppfattning har styrelseledamöterna inte handlat i strid med stiftelselagen, stiftelseförförordnandet eller årsredovisningslagen.



Grund för uttalande

Vi har utfört revisionen enligt god revisionssed i Sverige. Vårt ansvar enligt denna beskrivs närmare i avsnittet Revisorns ansvar. Vi är oberoende i förhållande till stiftelsen enligt god revisorssed i Sverige och har i övrigt fullgjort vårt yrkesetiska ansvar enligt dessa krav.

Vi anser att de revisionsbevis vi har inhämtat är tillräckliga och ändamålsenliga som grund för vårt uttalande.

Styrelsens ansvar

Det är styrelsen som har ansvaret för förvaltningen enligt stiftelselagen och stiftelseförordnandet.

Revisorns ansvar

Vårt mål beträffande revisionen av förvaltningen, och därmed vårt uttalande, är att inhämta revisionsbevis för att med en rimlig grad av säkerhet kunna bedöma om någon styrelseledamot i något väsentligt avseende:

- företagit någon åtgärd eller gjort sig skyldig till någon försumelse som kan föranleda ersättningskyldighet mot stiftelsen eller om det finns skäl för entledigande, eller
- på något annat sätt handlat i strid med stiftelselagen, stiftelseförordnandet eller årsredovisningslagen.

Rimlig säkerhet är en hög grad av säkerhet, men ingen garanti för att en revision som utförs enligt god revisionssed i Sverige alltid kommer

att upptäcka åtgärder eller försummelser som kan föranleda ersättningskyldighet mot stiftelsen.

Som en del av en revision enligt god revisionssed i Sverige använder vi professionellt omdöme och har en professionellt skeptisk inställning under hela revisionen. Granskningen av förvaltningen grundar sig främst på revisionen av räkenskaperna. Vilka tillkommande granskningsåtgärder som utförs baseras på vår professionella bedömning med utgångspunkt i risk och väsentlighet. Det innebär att vi fokuserar granskningen på sådana åtgärder, områden och förhållanden som är väsentliga för verksamheten och där avsteg och överträdelser skulle ha särskild betydelse för stiftelsens situation. Vi går igenom och prövar fattade beslut, beslutsunderlag, vidtagna åtgärder och andra förhållanden som är relevanta för vårt uttalande.

Karlskrona den 20 mars 2025

KPMG AB

Malena Wiklund
Auktoriserad revisor

Årsredovisning Jenny Nyströms och Curt Stoopendaals stiftelse

Årsredovisning

för

Jenny Nyströms och Curt Stoopendaals
stiftelse

832401-7048

Räkenskapsåret

2024

Styrelsen och museichef för Jenny Nyströms och Curt Stoopendaals stiftelse får härmed avge årsredovisning för räkenskapsåret 2024.

Förvaltningsberättelse

Årsredovisningen är upprättad i svenska kronor, SEK. Om inte annat särskilt anges, redovisas alla belopp i tusentals kronor (Tkr). Uppgifter inom parentes avser föregående år.

Information om verksamheten

Jenny Nyströms och Curt Stoopendaals stiftelse med organisationsnummer 8324017048 har säte i Kalmar. Stiftelsens syfte och ändamål är enligt stadgarna: ”Stiftelsens ändamål är att främja vetenskaplig forskning om Jenny Nyströms och Curt Stoopendaals liv och konstnärliga verksamhet, förvalta stiftelsens samlingar och ha en permanent utställning till minne av Jenny Nyström och Curt Stoopendaal på museet.”

Ledamöter i stiftelsen är desamma som i läns museistiftelsen och utses av Landstinget i Kalmar län (nu Region Kalmar län), Kalmar kommun samt Kalmar Läns Hembygdsförbund.

Avtal finns mellan Jenny Nyströms och Curt Stoopendaals stiftelse och Kalmar läns museums stiftelse varigenom Kalmar läns museum åtagande för främjande och verkställande av Jenny Nyströmstiftelsens ändamål regleras.

I januari 2022 undertecknades det samäganderättsavtal med Hedlundgruppen som har varit under beredning sedan 2016. Registreringarna på Patent och registreringsverket har ändrats och anpassats till det nya avtalet. Med avtalet på plats finns förutsättningar för ett mer framtidsinriktat arbete kring Jenny Nyström.

Stiftelsen har sitt säte i Kalmar.

Väsentliga händelser under räkenskapsåret

Inget att rapportera

Främjande av stiftelsens ändamål

Stiftelsen har förvaltat och förbättrat utställningen på Kalmar läns museum.

Stiftelsen har avtal med företagen Dream of Sweden, Sydgrönt (fd Mäster Grönt), Ängöl samt Picture on Cake. Genom avtalen erhåller stiftelsen sponsrings/royaltyintäkter. Läns museets restaurang erbjuder konceptet ”Jenny Nyströms julbord”.

Tack vare ett privat förvärv och utlån till stiftelsen genom Thomas Hulthén har tavlan *Läsande gumma* och dess plats i utställningen kunnat säkerställas. Den äldre testamentariska gåvan från Margareta Stoopendaal har ordnats upp.

Stiftelsen bidrar med ett stipendium till en elev vid Jenny Nyströmskolans estetiska program. Mottagare 2024 var Bella Månsson ES21A.

Under 2024 har Jenny Nyström varit årets konstnär i Hjärt-Lungfondens särskilda insamling. Målet att samla in 75 000 kronor överträffades med råge och nådde 103 365 kronor. Jenny Nyström samarbetade med fonden redan 1910 då Jenny Nyström för första, men inte sista, gången tecknade julmärken åt Svenska Nationalförsamlingen mot Tuberkulos (som Hjärt-Lungfonden hette på den tiden). Försäljningen av hennes julmärken har över tid bidragit med mycket pengar till kampen mot bland annat tuberkulos. Denna sjukdom hade både drabbat Jenny Nyströms make hårt och lett till hennes systers alltför tidiga bortgång. Med tanke på det känns det extra fint att hennes konst kan fortsätta att göra skillnad för forskningen.

Gåvor 2023

Yvonne Pernodd, Enskede, en samling trycksaker med motiv av Jenny Nyström, brev m.m

För ytterligare upplysningar om utveckling och främjande av stiftelsens ändamål och verksamhet under år 2024 hänvisas till verksamhetsberättelsen.

| Flerårsöversikt (Tkr) | 2024 | 2023 | 2022 | 2021 | 2020 |
|---------------------------------------------------|-------------|-------------|-------------|-------------|-------------|
| Nettoomsättning | 63 | 91 | 110 | 35 | 121 |
| Verksamhetsresultat (innan finansiella poster) | 27 | -3 | 40 | -133 | -68 |
| Årets resultat | 67 | 40 | 76 | -98 | -46 |
| Eget kapital | 817 | 751 | 711 | 635 | 733 |

Stiftelsens resultat och ställning i övrigt framgår av efterföljande resultat- och balansräkning med noter.

Jenny Nyströms och Curt Stoopendaals stiftelse
Org.nr 832401-7048

3 (9)

Resultaträkning

Tkr

| | Not | 2024-01-01 -2024-12-31 | 2023-01-01 -2023-12-31 |
|--------------------------------------------------------|-----|---------------------------|---------------------------|
| Stiftelsens intäkter | | | |
| Nettoomsättning | | 63 | 61 |
| Övriga intäkter | | 0 | 30 |
| Summa intäkter | | 63 | 91 |
| Stiftelsens kostnader | | | |
| Kostnader för varor, material och vissa köpta tjänster | | 0 | -30 |
| Övriga externa kostnader | | -36 | -64 |
| Summa kostnader | | -36 | -94 |
| Förvaltningsresultat | | 27 | -3 |
| Resultat från finansiella poster | | | |
| Övriga ränteintäkter och liknande resultatposter | 2 | 39 | 43 |
| Summa finansiella poster | | 39 | 43 |
| Resultat efter finansiella poster | | 67 | 40 |
| Resultat före skatt | | 67 | 40 |
| Årets resultat | | 67 | 40 |

Jenny Nyströms och Curt Stoopendaals stiftelse
Org.nr 832401-7048

4 (9)

| Balansräkning | Not | 2024-12-31 | 2023-12-31 |
|------------------------------------------|------------|-------------------|-------------------|
| Tkr | | | |
| TILLGÅNGAR | | | |
| Anläggningstillgångar | | | |
| <i>Finansiella anläggningstillgångar</i> | | | |
| Andra långfristiga värdepappersinnehav | 3 | 600 | 600 |
| | | 600 | 600 |
| Summa anläggningstillgångar | | 600 | 600 |
| Omsättningstillgångar | | | |
| <i>Kortfristiga fordringar</i> | | | |
| Kundfordringar | | 46 | 51 |
| Övriga fordringar | | 1 | 2 |
| | | 47 | 53 |
| <i>Kassa och bank</i> | | 175 | 102 |
| Summa omsättningstillgångar | | 222 | 155 |
| SUMMA TILLGÅNGAR | | 822 | 755 |

Jenny Nyströms och Curt Stoopendaals stiftelse
Org.nr 832401-7048

5 (9)

Balansräkning

Not

2024-12-31

2023-12-31

Tkr

EGET KAPITAL OCH SKULDER

Eget kapital

Fritt eget kapital

Balanserat kapital

751

711

Årets resultat

67

40

817

751

Summa eget kapital

817

751

Kortfristiga skulder

Övriga skulder

5

4

Summa kortfristiga skulder

5

4

SUMMA EGET KAPITAL OCH SKULDER

822

755

Jenny Nyströms och Curt Stoopendaals stiftelse
Org.nr 832401-7048

6 (9)

Rapport över förändringar i eget kapital

Tkr

| | Stiftelse- kapital | Övrigt bundet eget kapital | Fritt eget kapital | Summa eget kapital |
|-----------------------------------------|-----------------------|-------------------------------|-----------------------|-----------------------|
| Ingående eget kapital 2023-01-01 | 0 | 0 | 711 | 711 |
| Årets resultat | | | 40 | 40 |
| Summa totalresultat | | | 40 | 40 |
| Utgående eget kapital 2023-12-31 | 0 | 0 | 751 | 751 |
| Årets resultat | | | 67 | 67 |
| Summa totalresultat | | | 67 | 67 |
| Utgående eget kapital 2024-12-31 | 0 | 0 | 817 | 817 |

Noter

Tkr

Not 1 Redovisnings- och värderingsprinciper

Årsredovisningen är upprättad i enlighet med årsredovisningslagen och BFNAR 2012:1 Årsredovisning och koncernredovisning (K3)

Redovisningsprinciperna är oförändrade jämfört med föregående år.

Intäktsredovisning

Endast det inflöde av ekonomiska fördelar som stiftelsen erhållit eller kommer att erhålla för egen räkning redovisas som intäkt.

Intäkter värderas, om inget särskilt anges nedan, till verkliga värdet av det som erhållits eller kommer att erhållas.

Nettoomsättning

Intäkt vid försäljning av varor och tjänster redovisas normalt vid försäljningstillfället.

Finansiella instrument

Finansiella instrument redovisas i enlighet med reglerna i K3 kapitel 11, vilket innebär att värdering sker utifrån anskaffningsvärde.

Finansiella instrument som redovisas i balansräkningen inkluderar värdepapper, kundfordringar och övriga fordringar, kortfristiga placeringar, leverantörsskulder och låneskulder. Instrumenten redovisas i balansräkningen när stiftelsen blir part i instrumentets avtalsmässiga villkor.

Finansiella tillgångar tas bort från balansräkningen när rätten att erhålla kassaflöden från instrumentet har löpt ut eller överförs och koncernen har överfört i stort sett alla risker och förmåner som är förknippade med äganderätten.

Finansiella skulder tas bort från balansräkningen när förpliktelserna har reglerats eller på annat sätt upphört.

Kortfristiga placeringar

Värdepapper som är anskaffade med avsikt att innehas kortsiktigt redovisas inledningsvis till anskaffningsvärde och i efterföljande värderingar i enlighet med lägsta värdets princip till det lägsta av anskaffningsvärde och marknadsvärde. I posten kortfristiga placeringar ingår aktier som innehas för att placera likviditetsöverskott på kort sikt.

Kundfordringar/kortfristiga fordringar

Fordringar redovisas som omsättningstillgångar med undantag för poster med förfallodag mer än 12 månader efter balansdagen, vilka klassificeras som anläggningstillgångar. Fordringar tas upp till det belopp som förväntas bli inbetalt efter avdrag för individuellt bedömda osäkra fordringar. Fordringar som är räntefria eller som löper med ränta som avviker från marknadsräntan och har en löptid överstigande 12 månader, redovisas till ett diskonterat nuvärde och tidsvärdeförändringen redovisas som ränteintäkt i resultaträkningen.

Jenny Nyströms och Curt Stoopendaals stiftelse
Org.nr 832401-7048

8 (9)

Nedskrivningsprövning av finansiella anläggningstillgångar

Vid varje balansdag bedömer stiftelsen om det finns någon indikation på nedskrivningsbehov i någon av de finansiella anläggningstillgångarna. Nedskrivning sker om värdenedgången bedöms vara bestående. Nedskrivning redovisas i resultaträkningsposten Resultat från övriga värdepapper och fordringar som är anläggningstillgångar. Nedskrivningsbehovet prövas individuellt för aktier och andelar och övriga enskilda finansiella anläggningstillgångar som är väsentliga.

Varulager

Handelsvaror värderas, med tillämpning av först-in först-ut-principen, till det lägsta av anskaffningsvärdet och nettoförsäljningsvärdet på balansdagen.

Inkomstskatter

I årets skattekostnad ingår, den skattepliktiga verksamhetens, skatt som avser årets skattepliktiga resultat och del av tidigare års inkomstskatt som ännu inte har redovisats.

Stiftelsens inskränkta skattskyldighet regleras i 7 kap. inkomstskattelagen (1999:1229). Stiftelsen är befriad från inkomstskatt i sin ideella verksamhet om den uppfyller kraven som samhällsnyttig enligt skattelagstiftningen.

I den mån stiftelsen bedriver näringsverksamhet är huvudregeln att näringsverksamheten är skattepliktig. Näringsverksamhet kan undantas från skatteplikt om den har naturlig anknytning till det allmännyttiga ändamålet eller är hävdvunnen finansieringskälla. Även normalt sett skattepliktig näringsverksamhet kan i vissa fall undantas från beskattning om huvudsaklighetsprincipen är tillämplig.

Ersättningar till anställda

Stiftelsen har inga anställda

Not 2 Övriga ränteintäkter och liknande resultatposter

| | 2024 | 2023 |
|-------------|-----------|-----------|
| Utdelningar | 39 | 43 |
| | 39 | 43 |

Not 3 Värdepappersinnehav

| Innehav (tkr) | Ansk. värde | Markn. v. bokslutsdag | Markn. v. (föreg. år) |
|-------------------------------------------------------------------------------------|----------------|--------------------------|--------------------------|
| Långfristiga värdepappersinnehav Stiftelsekonsortiet GIVA, Kammarkollegiet | 600 | 726 | (689) |
| Summa innehav | 600 | 726 | (689) |

Under 2018 såldes aktier och fonder och kapital har placerat i Stiftelsekonsortiet GIVA. Värderingen har skett till det lägsta av det sammantagna anskaffningsvärdet/marknadsvärdet.

Jenny Nyströms och Curt Stoopendaals stiftelse
Org.nr 832401-7048

9 (9)

Styrelsen för Jenny Nyströms och Curt Stoopendaals stiftelse

Kalmar den 20 mars 2025



Jonas Hellberg
Ordförande



Christopher Dywik
Vice ordförande



Lisbeth Svensson
2:a vice ordförande



Lisbeth Lennartsson



Daniel Lindvall



Jörgen Olsson



Ing-Marie Karlsson



Bengt Skoog



Hans Ålund



Örjan Molander
Museichef

Vår revisionsberättelse har lämnats 20/3-2025



Sofia Åkesson

Region kalmar län



Mats Nyblom

Kalmar kommun



Kerstin Ljungdahl

Hembygdsförbundet



Malena Wiklund
Auktoriserad revisor
KPMG AB

Revisionsberättelse

Till styrelsen i Jenny Nyström och Curt Stoopendaals stiftelse, org. nr 832401-7048

Rapport om årsredovisningen

Uttalande

Vi har utfört en revision av årsredovisningen för Jenny Nyström och Curt Stoopendaals stiftelse för år 2024.

Enligt vår uppfattning har årsredovisningen upprättats i enlighet med årsredovisningslagen och ger en i alla väsentliga avseenden rättvisande bild av stiftelsens finansiella ställning per den 31 december 2024 och av dess finansiella resultat för året enligt årsredovisningslagen. Förvaltningsberättelsen är förenlig med årsredovisningens övriga delar.

Grund för uttalande

Vi har utfört revisionen enligt International Standards on Auditing (ISA) och god revisionssed i Sverige. Vårt ansvar enligt dessa standarder beskrivs närmare i avsnittet Revisorns ansvar. Vi är oberoende i förhållande till stiftelsen enligt god revisorssed i Sverige och har i övrigt fullgjort vårt yrkesetiska ansvar enligt dessa krav.

Vi anser att de revisionsbevis vi har inhämtat är tillräckliga och ändamålsenliga som grund för vårt uttalande.

Styrelsens ansvar

Det är styrelsen som har ansvaret för att årsredovisningen upprättas och att den ger en rättvisande bild enligt årsredovisningslagen. Styrelsen ansvarar även för den interna kontroll som den bedömer är nödvändig för att upprätta en årsredovisning som inte innehåller några väsentliga felaktigheter, vare sig dessa beror på oegentligheter eller misstag.

Vid upprättandet av årsredovisningen ansvarar styrelsen för bedömningen av stiftelsens förmåga att fortsätta verksamheten. Den uppger, när så är tillämpligt, om förhållanden som kan påverka förmågan att fortsätta verksamheten och att använda antagandet om fortsatt drift. Antagandet om fortsatt drift tillämpas dock inte om styrelsen avser att upphöra med verksamheten eller inte har något realistiskt alternativ till att göra detta.

Revisorns ansvar

Våra mål är att uppnå en rimlig grad av säkerhet om huruvida årsredovisningen som helhet inte innehåller några väsentliga felaktigheter, vare sig dessa beror på oegentligheter eller misstag, och att lämna en revisionsberättelse som innehåller våra uttalanden. Rimlig säkerhet är en hög grad av säkerhet, men är ingen garanti för att en revision som utförs enligt ISA och god revisionssed i Sverige alltid kommer att upptäcka en väsentlig felaktighet om en sådan finns. Felaktigheter kan uppstå på grund av oegentligheter eller misstag och anses vara väsentliga om de enskilt eller tillsammans rimligen kan förväntas påverka de ekonomiska beslut som användare fattar med grund i årsredovisningen.

Som del av en revision enligt ISA använder vi professionellt omdöme och har en professionellt skeptisk inställning under hela revisionen. Dessutom:

- identifierar och bedömer vi riskerna för väsentliga felaktigheter i årsredovisningen, vare sig dessa beror på oegentligheter eller misstag, utformar och utför granskningsåtgärder bland annat utifrån dessa risker och inhämtar revisionsbevis som är tillräckliga och ändamålsenliga för att utgöra en grund för våra uttalanden. Risken för att inte upptäcka en väsentlig felaktighet till följd av oegentligheter är högre än för en väsentlig felaktighet som beror på misstag, eftersom oegentligheter kan innefatta agerande i maskopi, förfalskning, avsiktliga utelämnanden, felaktig information eller åsidosättande av intern kontroll.
- skaffar vi oss en förståelse av den del av stiftelsens interna kontroll som har betydelse för vår revision för att utforma granskningsåtgärder som är lämpliga med hänsyn till omständigheterna, men inte för att uttala oss om effektiviteten i den interna kontrollen.

- utvärderar vi lämpligheten i de redovisningsprinciper som används och rimligheten i styrelsens uppskattningar i redovisningen och tillhörande upplysningar.
- drar vi en slutsats om lämpligheten i att styrelsen använder antagandet om fortsatt drift vid upprättandet av årsredovisningen. Vi drar också en slutsats, med grund i de inhämtade revisionsbevisen, om huruvida det finns någon väsentlig osäkerhetsfaktor som avser sådana händelser eller förhållanden som kan leda till betydande tvivel om stiftelsens förmåga att fortsätta verksamheten. Om vi drar slutsatsen att det finns en väsentlig osäkerhetsfaktor, måste vi i revisionsberättelsen fästa uppmärksamheten på upplysningarna i årsredovisningen om den väsentliga osäkerhetsfaktorn eller, om sådana upplysningar är otillräckliga, modifiera uttalandet om årsredovisningen. Våra slutsatser baseras på de revisionsbevis som inhämtas fram till datumet för revisionsberättelsen. Dock kan framtida händelser eller förhållanden göra att en stiftelse inte längre kan fortsätta verksamheten.
- utvärderar vi den övergripande presentationen, strukturen och innehållet i årsredovisningen, däribland upplysningarna, och om årsredovisningen återger de underliggande transaktionerna och händelserna på ett sätt som ger en rättvisande bild.

Vi måste informera styrelsen om bland annat revisionens planerade omfattning och inriktning samt tidpunkten för den. Vi måste också informera om betydelsefulla iakttagelser under revisionen, däribland de eventuella betydande brister i den interna kontrollen som vi identifierat.

Rapport om andra krav enligt lagar och andra författningar

Uttalande

Utöver vår revision av årsredovisningen har vi även utfört en revision av styrelsens förvaltning för Jenny Nyström och Curt Stoopendaals stiftelse år 2024.

Enligt vår uppfattning har styrelseledamöterna inte handlat i strid med stiftelselagen, stiftelseförordnandet eller årsredovisningslagen.

Grund för uttalande

Styrelsens ansvar

Det är styrelsen som har ansvaret för förvaltningen enligt stiftelselagen och stiftelseförordnandet.

Revisorns ansvar

Vårt mål beträffande revisionen av förvaltningen, och därmed vårt uttalande, är att inhämta revisionsbevis för att med en rimlig grad av säkerhet kunna bedöma om någon styrelseledamot i något väsentligt avseende:

- företagit någon åtgärd eller gjort sig skyldig till någon försumelse som kan föranleda ersättningskyldighet mot stiftelsen eller om det finns skäl för entledigande, eller
- på något annat sätt handlat i strid med stiftelselagen, stiftelseförordnandet eller årsredovisningslagen.

Rimlig säkerhet är en hög grad av säkerhet, men ingen garanti för att en revision som utförs enligt god revisionssed i Sverige alltid kommer

att upptäcka åtgärder eller försummelser som kan föranleda ersättningskyldighet mot stiftelsen.

Som en del av en revision enligt god revisionssed i Sverige använder vi professionellt omdöme och har en professionellt skeptisk inställning under hela revisionen. Granskningen av förvaltningen grundar sig främst på revisionen av räkenskaperna. Vilka tillkommande granskningsåtgärder som utförs baseras på vår professionella bedömning med utgångspunkt i risk och väsentlighet. Det innebär att vi fokuserar granskningen på sådana åtgärder, områden och förhållanden som är väsentliga för verksamheten och där avsteg och överträdelser skulle ha särskild betydelse för stiftelsens situation. Vi går igenom och prövar fattade beslut, beslutsunderlag, vidtagna åtgärder och andra förhållanden som är relevanta för vårt uttalande.

Karlskrona den 20 mars 2025

KPMG AB

Malena Wiklund

Auktoriserad revisor

Häradshövding Liss-Erik Björkmans fond

I september 1994 överlämnade häradshövding Liss-Erik Björkman 100 000 kr till Kalmar läns museum som fondmedel, vars avkastning ska gå till dendrokronologiska undersökningar (dateringar med hjälp av årsringar i trä) och undersökningar enligt ¹⁴C-metoden. De objekt som undersöks ska i första hand ha anknytning till Kalmar stad, Södra Möre och Algutsboda socken, alla i deras omfattning 1913, samt i andra hand till Öland.

Under 2024 har inga dateringar gjorts med stöd av fonden.

Fondens kapital har under 2023 placerats om från Robur Mix Index till Stiftelsekonsortiet Giva, Kammarkollegiet.

Häradshövding Liss-Erik Björkmans fond för dendrokronologiska undersökningar m m

RESULTATRÄKNING

(tkr)

| Intäkter | Noter | 2024 | 2023 | 2022 |
|----------------------------------------|-------|----------|------------|------------|
| Ränteintäkter | | 0 | 9 | 0 |
| Utdelning | | 6 | 0 | 0 |
| Uppskr. av värdepapper/Försäljn.vinst | | 0 | 15 | 0 |
| Summa intäkter | | 6 | 24 | 0 |
| Kostnader | | | | |
| Analyskostnad | | 0 | -11 | 0 |
| Verktyg för dendrokronologisk datering | | 0 | 0 | 0 |
| Nedskrivning av värdepapper | | 0 | 0 | -21 |
| Summa kostnader | | 0 | -11 | -21 |
| Årets resultat | | 6 | 13 | -21 |

BALANSRÄKNING

| Tillgångar | | 2024-12-31 | 2023-12-31 | 2022-12-31 |
|---------------------------------------|---|------------|------------|------------|
| Bank | | 15 | 15 | 4 |
| Värdepapper | 1 | 118 | 112 | 125 |
| Summa tillgångar | | 133 | 127 | 129 |
| Skulder och eget kapital | | | | |
| Eget kapital, ingående balans | | 100 | 100 | 150 |
| Årets resultat | | 6 | 13 | -21 |
| Summa skulder och eget kapital | | 106 | 113 | 129 |

Not 1

100 000 kr placerades den 24/9 1999 i Roburs Mix Indexfond. Antal erhållna andelar 746.8620. Kurs 133,90.

Per 31/12 2022 är andelarnas antal 396,4335 och har ett marknadsvärde på 124 888,44 kr Kurs 315,03 kr.

Under 2023 har vi sålt andelar för ett värde av 15 201:- för att betala analyskostnader under 2023.

Under december 2023 har vi sålt av alla andelar och placerat om till Kammarkollegiet GIVA.

Statistik och nyckeltal

| Kalmar läns museum | 2020 | 2021 | 2022 | 2023 | 2024 |
|-----------------------------------------|---------------|---------------|---------------|---------------|---------------|
| Antal besökare och deltagare | | | | | |
| Barn och ungdomar | 8 080 | 8 260 | 13 682 | 17 364 | 12 894 |
| Därav skolbarn | 925 | 535 | 2 327 | 4 224 | 3 189 |
| Besökare över 19 år | 27 932 | 23 184 | 39 137 | 43 717 | 48 784 |
| Besökare från Kalmarsalens konferenser* | 4 314 | 2 371 | 0 | 0 | 0 |
| Totalt Kalmar läns museum | 40 326 | 33 815 | 52 819 | 61 081 | 61 678 |

| | | | | | |
|-----------------------------------------------|---------------|---------------|---------------|---------------|---------------|
| Antal deltagare i publika verksamheter | | | | | |
| Programaktiviteter inom länet | 11 821 | 11 579 | 22 327 | 22 717 | 24 313 |
| Totalt antal besökare och deltagare i länet | 52 147 | 45 394 | 75 146 | 83 798 | 85 991 |
| Därav tidsresor i länet | 1 520 | 870 | 4 013 | 3 219 | 3 927 |
| Programaktiviteter i övriga Sverige | 527 | 513 | 374 | 455 | 787 |
| Programaktiviteter utomlands | 125 | 0 | 106 | 715 | 200 |
| Totalt antal besökare och deltagare | 52 799 | 45 907 | 75 626 | 84 968 | 86 978 |

*) Från år 2022 räknas Kalmarsalens konferenser ej i besöksantal

Personal

Ledning

Örjan Molander

Kansli och serviceenheten

Jenny Cedergren
Daniel Strand
Anna-Karin Forshell
Ulrika Åkerström
Sandra Olofsson
Michael Fredriksson
Tommy Johansson
Lisa Persson
Alina Wahledow
Kim Svensson
Marita Eriksson
Simon Svensson
Renée Zetterling
Charley Bergkvist

Kronanprojektet

Lars Einarsson

Arkiv, bibliotek, samlingar och konservering

Maria Höijer
Frida Ateva
Hanna Wilhelmsson
Jenny Carlsson
Sara Rosvall
Pierre Rosberg
Eva-Lena Holmgren
Mikael Cederblad
Charlotte Karlsson
Jimmy Ottosson
Claes Ågren
Susanna Åkesson
Gustaf Härnström
Maria Winsö
Martina Olsson
Frida Christiansen
Karin Adriansson

Stina Damberg
Berit Eklöf
Evelina Sand
Valentine Jacob
Sara Kvarfordt
Hanna Johanson
Angelica Håkansson

Bebyggelse

Liselotte Jumme
Richard Edlund
Susann Johannisson
Magdalena Jonsson
Jan Westergren
Ellen Olsson
Maja Heuer

Publika enheten

Andreas Juhl
Stefan Siverud
Rebecka Egfors
Tina Lindström
Helen Andersson
Pia-Lena Björnlund
Maria Kanje
Linda Liljeberg
Adam Norman
Jennie Hogland
Annette Kronlund
Gabriella Johansson
Johan Thulin
Lars Larsson
Julia Föhrman
Agnesa Mamusha
Anna Karlsson
Jenny Forsberg
Hizbiya Almoho
Martina Åstrand
Marie-Louise Ndew Sarr
Sandra Sötterman
Emma Wägbring

Museiarkeologi Sydost

Anna-Karin Karlsson
Kenneth Alexandersson
Ivonne Dutra-Leivas
Nicholas Nilsson
Cecilia Ring
Ulrika Söderström
Helena Victor
Johan Åstrand
Andreas Emilsson
Sandra Lundholm
Jhonny Therus
Tove Traneskog
Jan-Henrik Fallgren

Kalmar läns hembygdsförbund

Peter Danielsson

Personal utöver ovan redovisade

- Behovsanställda samt studerande ungdomar arbetar extra hos museet som guider, butiks- och cafébiträden under veckoslut och helger samt under turistsäsong.
- Museet är en efterfrågad arbetsplats för placering av arbetslösa som behöver arbetspraktik och systerställning. Länsmuseum tar också emot praktikanter från grundskola och universitet.



Adress Box 104,
S-392 21 Kalmar

Telefon 0480-45 13 00

E-post info@kalmarlansmuseum.se
Webb kalmarlansmuseum.se

