

Fossil åker intill Bredemads avfallsanläggning

Arkeologisk utredning steg 1, 2023

L2023:1036, Eka 3:6, Ljungby socken och kommun, Kronobergs län, Småland

Andreas Emilsson

Arkeologisk rapport 2023:32



MUSEIARKEOLOGI SYDOST
– en del av Kalmar läns museum



Fossil åker intill Bredemads avfallsanläggning

Arkeologisk utredning steg 1, 2023

L2023:1036, Eka 3:6, Ljungby socken och kommun, Kronobergs län, Småland

| | |
|-------------------|---|
| Författare | Andreas Emilsson |
| Copyright | Kalmar läns museum 2023 |
| Redaktion | Johan Åstrand, Stefan Siverud |
| Kartor | Publicerade i enlighet med tillstånd 507-98-2848 från Lantmäteriverket |
| Förlag | Kalmar läns museum |
| ISSN | 1400-352X |

Abstract

Keywords: clearance cairn, fossilised field.

In March 2023 Museiarkeologi sydost conducted a desk-based assessment combined with a field walk within the property of Eka 3:6 in Ljungby parish, Kronobergs län, Småland. Its main purpose was to determine if ancient remains were present and evaluate the possibility of hidden ancient remains below ground.

The investigation found a previously unknown area of ancient agricultural remains that contained approximately 29 clearance cairns.

Innehåll

| | |
|--|-----------|
| Sammanfattning | 7 |
| Inledning | 8 |
| Topografi och fornlämningsmiljö | 9 |
| Syfte och metod | 12 |
| Resultat | 13 |
| Kartstudie | 13 |
| Inventering | 14 |
| Tolkning & åtgärdsförslag | 17 |
| Referenser | 18 |
| Tekniska och administrativa uppgifter | 19 |

Sammanfattning

Inför en planerad exploatering inom fastigheten Eka 3:6 strax nordväst om Ljungby stad har Museiarkeologi sydost/Kalmar läns museum utfört en arkeologisk utredning steg 1 för att bedöma om det finns fornlämningar eller indikationer på fornlämningar inom området.

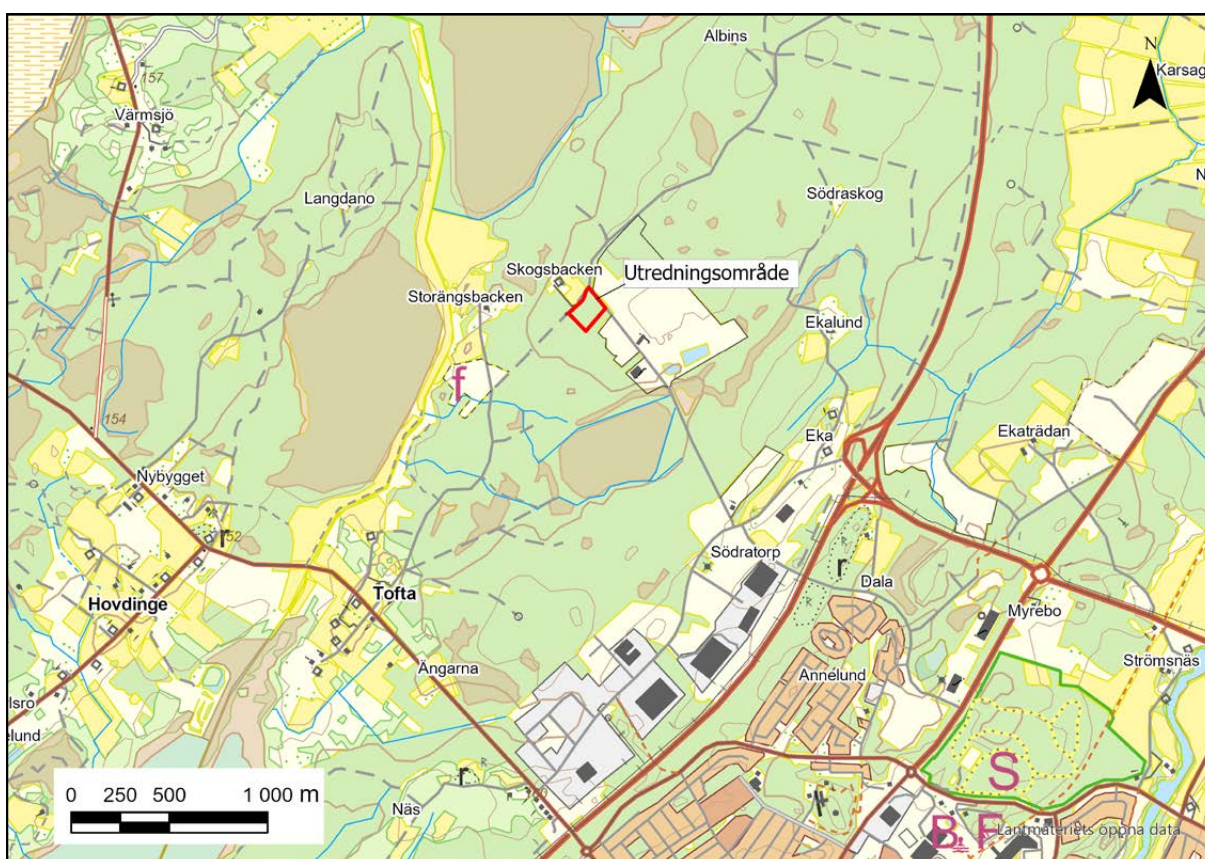
Steg 1 utredningen omfattade en fältinventering samt kart- och arkivstudie över ett drygt 2 ha stort område.

Inom den västra delen av området identifierades en fast fornlämning i form av en fossil åker med röjningsrösen. Denna registrerades som L2023:1036. Den fossila åkern låg inom ett område med sandig silt som även bedöms ha potential för boplatzlämningar.

Inledning

Inför en planerad exploatering inom fastigheten Eka 3:6 strax nordväst om Ljungby stad har Museiarkeologi sydost/ Kalmar läns museum utfört en arkeologisk utredning steg 1 (fig. 1). Steg 1 utredningen omfattade en fältinventering samt kart- och arkivstudie över ett drygt 2 ha stort område.

Exploator är Ljungby kommun. Ansvarig för den arkeologiska steg 1 utredningen var Andreas Emilsson som även ansvarat för rapporten. Utredningen genomfördes efter beslut från Länsstyrelsen i Kronobergs län.



Figur 1. Översiktskarta med det aktuella utredningsområdet.

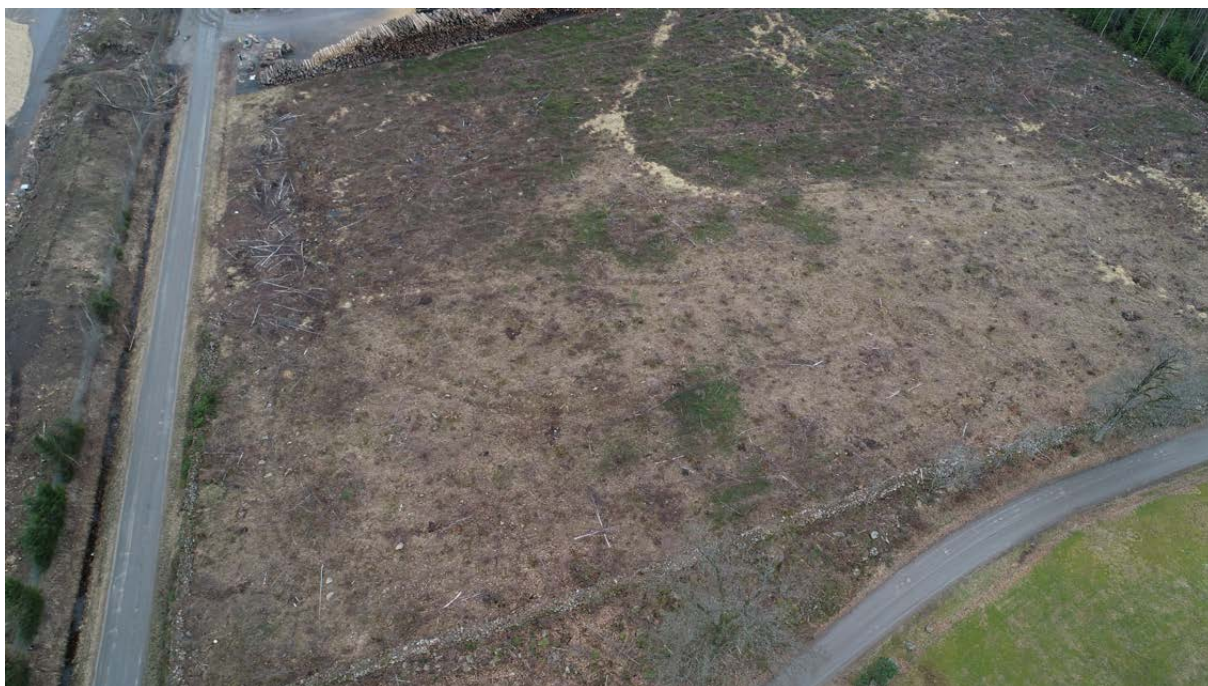
Topografi och fornlämningsmiljö

Det ca 2 ha stora utredningsområdet ligger strax nordväst om Ljungby stad och direkt väster om dagens återvinningscentral (se fig. 1). Det aktuella området har varit skogbevuxet men var avverkat vid tidpunkten för inventeringen. Markförhållandena varierar där det i östra delen är fuktig och torvbunden mark som ligger ca 153 m ö h. Den västra delen ligger ca 1,5 m högre där marken utgörs av stenblandad sandig silt (fig. 2).

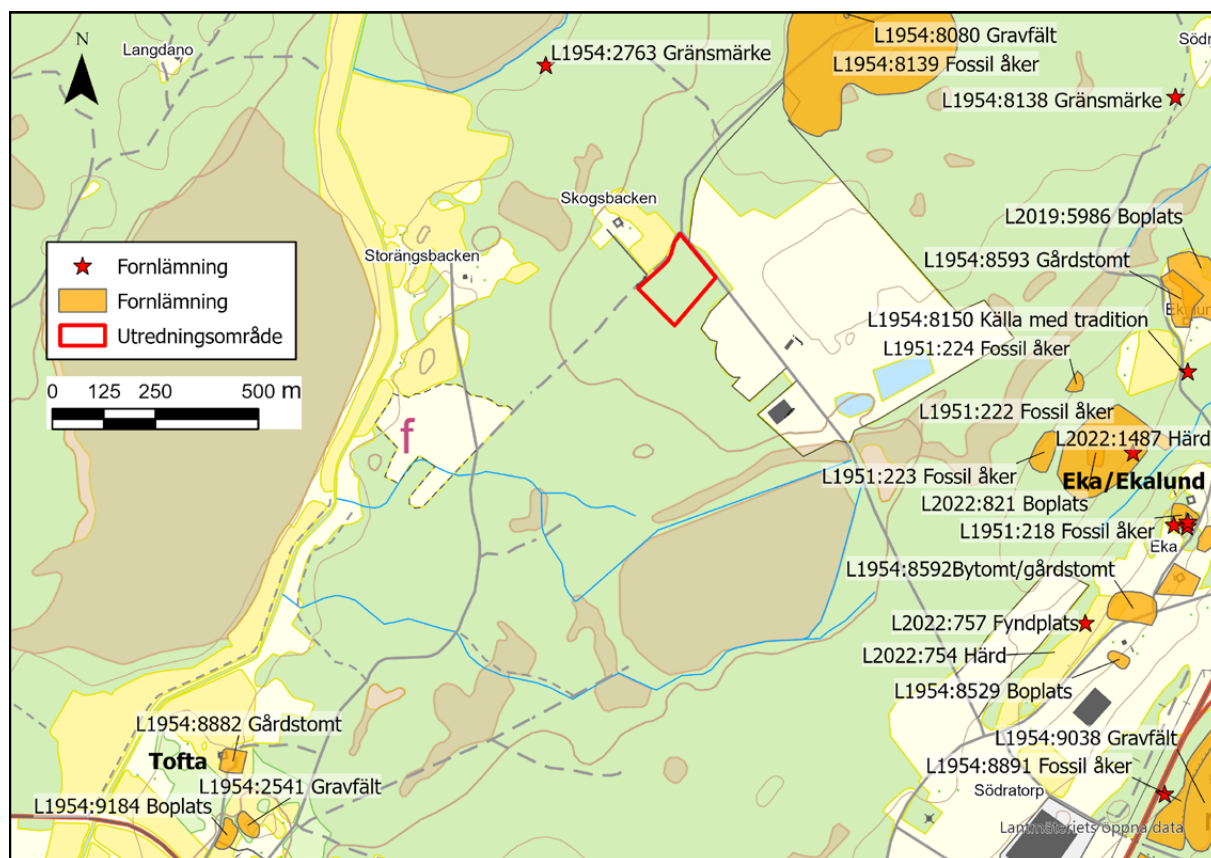
Det aktuella utredningsområdet har sedan tidigare inga registrerade fornlämningar och den närmaste lämningen ligger ca 380 m åt norr och utgörs av en fossil åker, L1954:8193 (fig. 3). Den

fossila åkern innehåller ca 200 röjningsrösen, ca 3–7 m i diameter och 0,1–0,4 m höga. Inom denna fossila åker finns vidare ett gravfält, L1954:8080. Gravfältet utgörs av ett röse, tre domarringar samt två stensättningar, och är troligen från äldre järnålder.

Det aktuella området ligger på den historiska utmarken till Tofta och angränsar till Eka by. Strax intill läget för byn finns höggravfältet L1954:2541, och några hundra meter därifrån gravhögen L1954:2096, röset L1954:2994 och stensättningen L1954:2457. Intill Tofta finns även en stenåldersboplats L1954:9184. Första



Figur 2. Drönarfoto över utredningsområdet. Den västra delen som är torrare framträder ljusbeige, inom denna del ligger den nu registrerade fossila åkern. På bilden syns även stenmurarna som ligger i kanten på utredningsområdet. Foto från nordväst.



Figur 3. Registrerade fornlämningar i närområdet samt läget för Tofta och Ekas historiska byar.

gången Eka by omnämns år 1538 i jordeboken för Sunnerbo härad (Åstrand & Vestbö Franzén 2018: 23). I närområdet till Eka finns två gravfält, det stora Ekagravfältet L1954:9038, som uppvisar ett 80-tal synliga gravar samt det mindre L1954:8693. Båda dessa innehåller primärt gravhögar och bör främst vara från yngre järnålder. Tofta har ett äldsta namnbelägg till 1223 där fornlämningsmiljön indikerar att byn har förhistorisk kontinuitet (fornsök; Jönsson 1988: 33). Det förefaller dock oklart om det är Tofta by eller bebyggelsen vid Toftaholm i Dörarps socken som den skriftliga källan avser. Namnet Tofta betyder hustomt eller ödetomt (a.a: 33).

I området omkring Eka har tidigare gjorts flera arkeologiska undersökningar (se t ex Emilsson & Vestbö Franzén 2020). Sydöst om aktuellt utredningsområde genomfördes under 2018 och 2019 en arkeologisk steg 1 utredning samt en efterföljande steg 2 utredning vid Eka/Ekalund (Åstrand

& Vestbö Franzén 2018; Emilsson & Vestbö Franzén 2020). Fornlämningar i form av fossil åkermark, boplatslämningar, stensättningar och gårdstomter kom att omfattas av de arkeologiska utredningarna. Under hösten 2021 förundersöktes några av dessa fornlämningar, gårdstomterna L1954:8592 och L1954:8593, boplatserna L2019:5978, L2019:5980, L2019:5986 och den fossila åkermarken L1951:222 (Emilsson 2022). De samlade resultaten i området kring Eka och Ekalund visar på lämningar efter odling som sannolikt tog sin början under järnåldern och att området även hade bebotts under samma period. Fyndmaterialet från förundersökningen förstärker denna bild, bland annat anträffades en ansevärd mängd keramik på en av ytorna som preliminärt har daterats till tidig romersk järnålder. Området kan emellertid ha tagits i bruk tidigare vilket spridda förekomster av flinta visar. I övrigt kännetecknades boplatslämningarna i huvudsak av härdar och spridda stolphål.

Andra exempel på undersökningar i närområdet har bland annat berört fossil åkermark som indikerat en odling/stenröjning som påbörjades under bronsålder och upphörde någon gång efter perioden romersk järnålder/folkvandringstid (Granath 2004; Emilsson & Alexandersson 2016). Strax öster om Eka gravfält har även en pollenkärna analyserats som fokuserade på de senaste 2000 åren (Björkman 2018). Under 100 f Kr–150 e Kr

visar analysen att det bedrivits bete i närområdet och inslag av pollen från råg och hampa tyder på odling. Därefter, och fram till 450 e Kr, var spåren av mänsklig markpåverkan svag. Runt 500 e Kr ökar markanvändningen tydligt med både bete och odling. Efter 1350 skedde en minskning av betetrycket men från 1600-talet och framåt ökade åter mänsklig markpåverkan.

Syfte och metod

Syftet med den aktuella steg 1 utredningen var att utreda om det fanns fornlämningar eller indikationer på fornlämningar inom området.

Den aktuella steg 1 utredningen omfattade en arkiv-/kartstudie samt fältinventering.

Inventeringen var inriktad på både ovan mark synliga lämningar, till exempel gravar, lämningar efter utmarksbruk och fossil åker, samt lägen för under mark dolda fornlämningsammanshang, såsom boplatser.

I samband med inventeringen mättes synliga lämningar in i fält. All dokumentation gjordes

direkt i fält med hjälp av det webbaserade dokumentationssystemet IDA. Inmätning skedde med en RTK-GPS med en hög noggrannhet.

Inför inventeringen genomfördes en rektifiering av historiska kartor och enkel kartstudie. Syftet var att exempelvis kunna urskilja platser med bebyggelse från historisk tid vilka kan utgöra fornlämningar samt upptäcka kartmarkeringar eller uppgifter som kan tyda på fornlämningar. En arkivstudie genomfördes som omfattade en genomgång av fornminnesregistret, av digitalt tillgängliga samlingar, av rapporter och litteratur omkring närområdet samt en genomgång av Smålands museums topografiska arkiv.

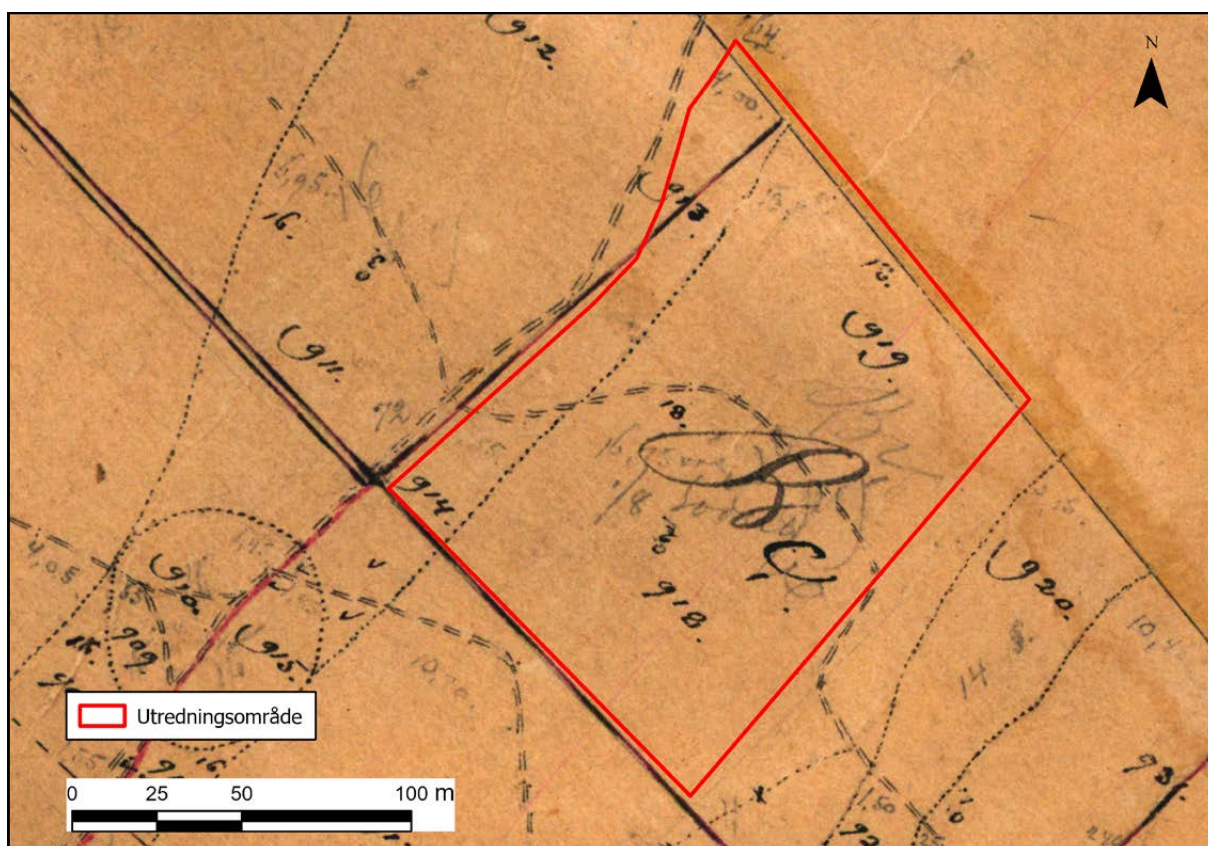
Resultat

Kartstudie

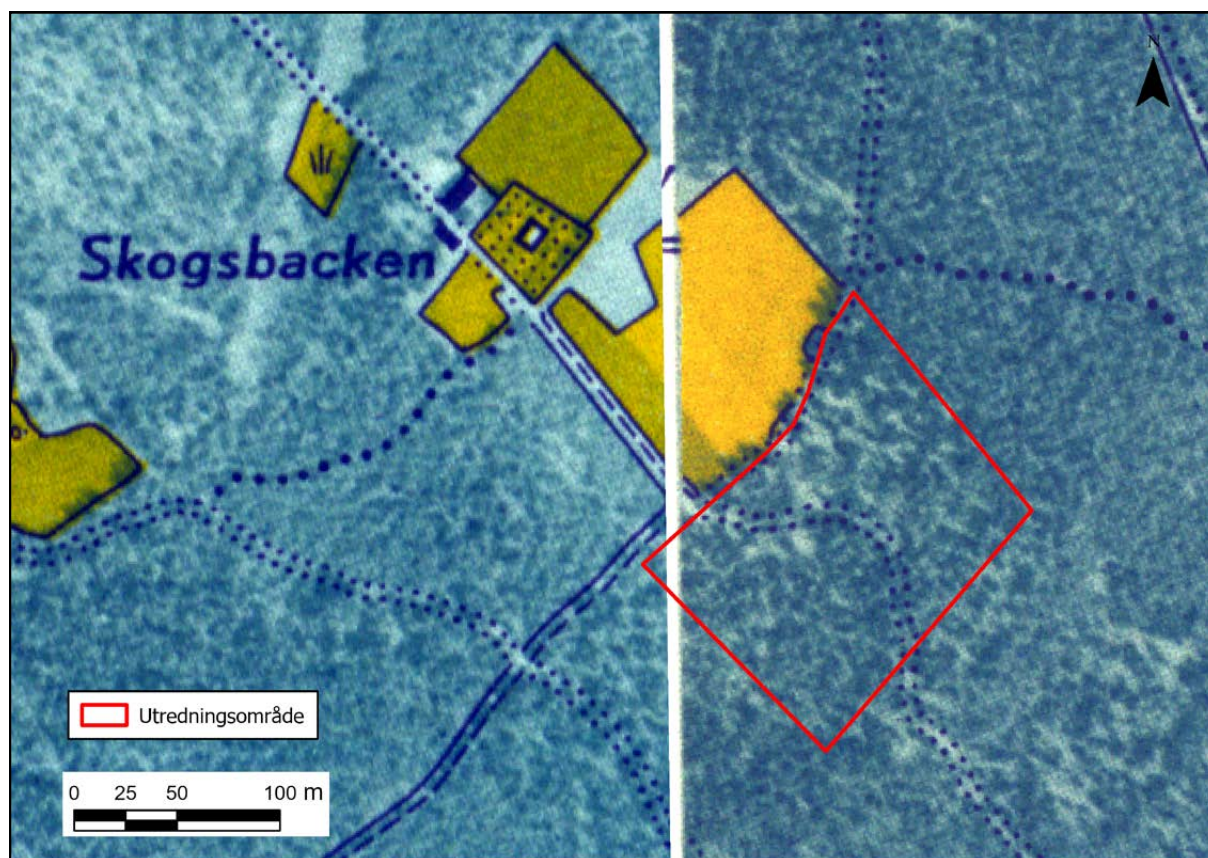
Det aktuella området ligger mellan de båda historiska byarna Tofta och Eka/Ekalund. På kartan över laga skifte från 1865 ligger utredningsområdet inom utmarken till Tofta by och beskrivs som skogsmark där också de angränsande markområdena är utsatta som skog (fig. 4), (LMA: Laga skifte 1865, 07-ljj-26). Ingen bebyggelse finns i direkta närområdet och inte heller tecken på odling. Idag finns det vidare stenmurar som sammanfaller med ägogränsen i den västra och norra kanten vid utredningsområdet vilket är samma

gräns som finns på lagaskifteskartan. En väg löper vidare tvärsöver området på kartan som det idag finns spår av genom en öppning i stenmuren.

Omkring 90 år senare på den ekonomiska kartan är området fortsatt skogbevuxet (fig. 5). Strax norr om utredningsområdet finns det nu bebyggelse i form av torpet Skogsbacken och mindre åkerytor har nu också tagits upp närmast bebyggelsen (Ekonomisk karta 1952: Össlöv, 5D1h52 & Äpplanäs, 5D1g52).



Figur 4. Lantmäteriets digitala arkiv: Karta över laga skifte 1865 med utredningsområdet markerat. 07-ljj-26.



Figur 5. Lantmäteriets digitala kartarkiv: Ekonomisk karta 1952 med utredningsområdet markerat. Össlöv, 5D1h52 & Äpplanäs.

Inventering

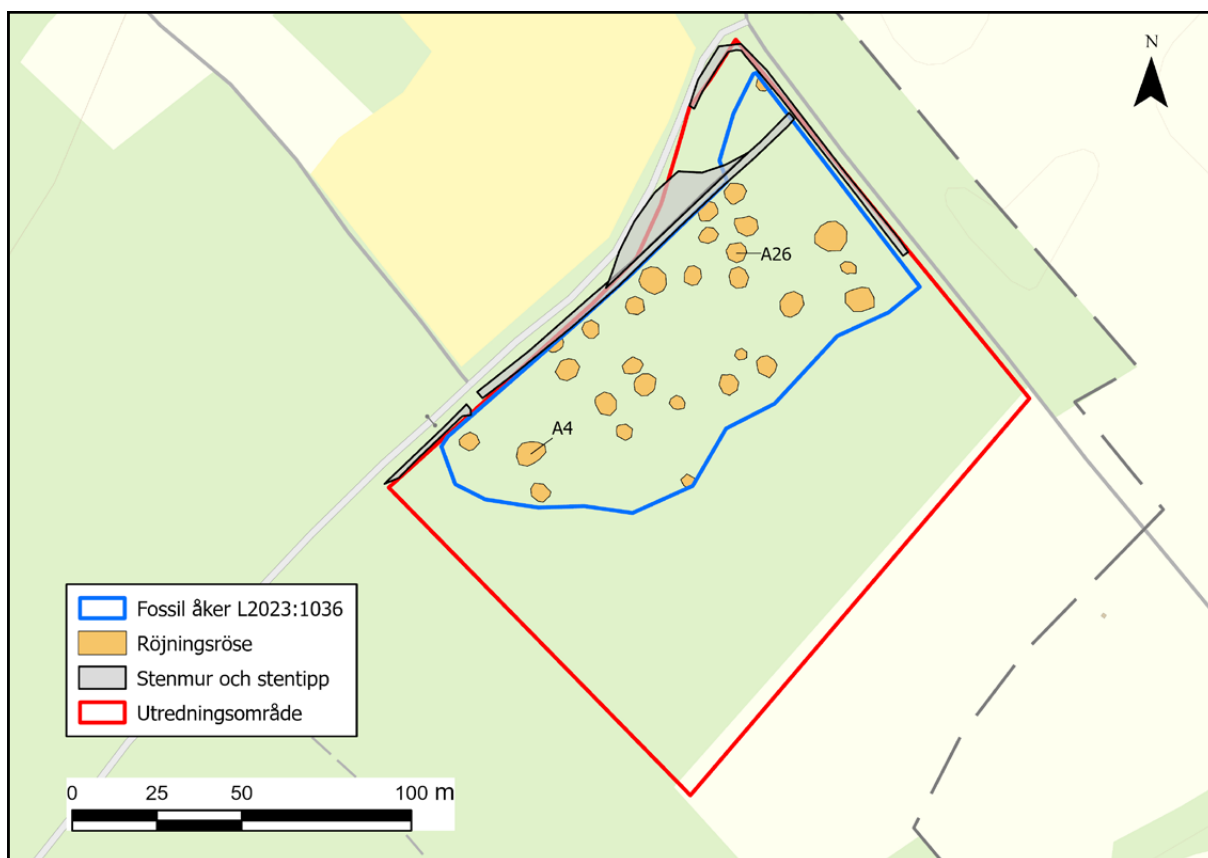
I den västra delen av utredningsområdet påträffades en fossil åker som registrerades som L2023:1036 (fig. 6). Den fossila åkern är strax under 8000 m² stor men har sannolikt varit större och i så fall utifrån de topografiska förutsättningarna troligen fortsatt åt väster eller norr men tagits bort vid den sena historiska odlingen vid Skogsbacken. Möjligen har delar av stenvuren och stentippen i området härstammat från tidigare röjningsrösen.

Den fossila åkern omfattar minst 29 övertorvade röjningsrösen som är 3,5–9,5 m i diameter. De är flacka till lätt välvda och 0,2–0,5 m höga. De flesta är 4–6 m i diameter och 0,2–0,4 m höga. Stenfyllningen i de övertorvade röjningsrösen bedöms generellt vara 0,15–0,45 m i storlek, men i några fall gick det också att se större sten och block. I ett av röjningsrösen, A26, gick det att

se delar av stenfyllningen som utgjordes av sten mellan 0,15 till 0,4 m i storlek, en del av den föreföll också skärvig/skörbränd (fig. 7).

Ett par av de större röjningsrösen som är över 8 m i diameter har en lätt gravliknande karaktär då röjningsrösen i denna storlek är ovanliga, en av dem, A4, har vidare en potentiell kantkedja med sten upp till 0,6 m synliga i kanterna (fig. 8). Om A4 och de övriga är ovanligt stora röjningsrösen eller någon annan typ av lämning såsom grav går dock ej klargöra utan att undersöka dem.

I den norra och västra kanten löper en stenvur som följer ägo gränsen och vägsträckning och bör sannolikt bedömas som övrig kulturhistorisk lämning (fig. 9). I samband med denna finns också en stentipp av sen historisk karaktär. Stenvuren förefaller vidare att överlagra tre av röjningsrösen.



Figur 6. Den registrerade fossila åkern L2023:1036 med inmätta röjningsrösen. A4 och A26 som diskuteras ovan är utsatta.



Figur 7. Röjningsröse A26 med delar av sin stenpackning exponerad. Foto från väster.



Figur 8. Det stora och något gravliknande A4 hade flera block med en storlek av omkring 0,6 m runt omkring sig som kan utgöra en kantkedja.

Tolkning & åtgärdsförslag

Vid den genomförda steg 1 utredningen påträffades den fossila åkern L2023:1036. Denna har genom sina låga, flacka och övertorvade röjningsrösen en ålderdomlig karaktär och bedöms utgöra en fornlämning. Det saknas vidare odlings- eller ängsmark på laga skifteskartan från 1865 och på den ekonomiska kartan vilket således ytterligare styrker att den är äldre än 1850. Ett par av röjningsrösen är ovanligt stora och är 8–9,5 m i diameter, detta ger dem en viss gravkaraktär. Det finns också både vid Eka och inom den närliggande fossila åkern L1954:8193 exempel på gravar inom röjningsröseområden.

Det bedöms vidare finnas förutsättning för boplatzlämningar inom den fossila åkern vilket kunnat konstateras i närområdet inom fossil åkermark vid Eka såväl som inom många fossila åkermarksområden i länet (Emilsson 2022; Alering 2010). Den möjliga eldpåverkade/skärviga

stenen vid ett av röjningsrösen påvisar ytterligare denna potential.

Den fossila åkern ligger högre än marken öster därom och har också en annan sammansättning. Marken inom den fossila åkern utgörs av stenblandad sandig silt medan marken utanför är torvdominerad och fuktig. Marken öster om bedöms ha låga förutsättningar för arkeologiska lämningar och inga synliga fornlämningar kunde där identifieras vid inventeringen.

Om den fossila åkern inte går att undvika vid en exploatering föreslås ett vidare steg med förundersökning. I en eventuell förundersökning föreslås också att en schaktning efter boplatzlämningar samt klargörande av status på de större svårbedömda röjningsrösen ingår. Beslut i ärendet fattas av Länsstyrelsen i Kronobergs län.

Referenser

- Alering, Å. 2010. *Fossilt landskap i modern tid – fornlämningsmiljöer i småländsk skogsmark. Steg 2. Studie av arkeologiska undersökningar i Kronobergs län*. Smålands museum rapport 2010:15.
- Björkman, L. 2018. *Detaljerad pollenanalytisk undersökning av en lagerföljd från Eka mosse i den norra delen av Ljungby i Ljungby socken och kommun*. *Viscum pollenanalys & miljöhistoria* 2018-05-25.
- Emilsson, A. 2022. *Eka/Ekalund. Boplatser, fossil åker och gårdstomter. Arkeologisk förundersökning 2021. L1951:222 (fossil åker), L2019:5986 (boplats), L2019:5980 (boplats), L2019:5978 (boplats), L1954:8593 (bytomt/gårdstomt), L1954:8592 (bytomt/gårdstomt). L2022:821 (boplats) och L2022:1497 (hård). Eka 3:2, 3:3 och 3:6, Ljungby socken, Ljungby kommun, Kronobergs län, Småland*. Kalmar läns museum. Arkeologisk rapport 2022:9.
- Emilsson, A, & Alexandersson, K. 2016. *E4 Ljungby - Delsträcka syd. Arkeologisk förundersökning 2016. RAÄ 134, 135, 136 samt 120:1. Ljungby socken & kommun, Kronobergs län*. Kalmar läns museum rapport 2016:18.
- Emilsson, A & Vestbö Franzén, Å. 2020. *Eka AU2. Arkeologisk utredning steg 2 2019. Eka 3:3 och 3:6, Ljungby kommun, Kronobergs län, Småland*. Kalmar läns museum rapport 2020:
- Granath, Y. 2003. *Del av röjningsröseområde RAÄ 119 Ljungby NV industriområde: Ljungby socken och kommun, Kronobergs län, Småland: Särskild arkeologisk undersökning*. Växjö: Smålands museum rapport 2004:1.
- Jönsson, F. 1988. *Ortnamn i Kronobergs län*.
- Åstrand, J. & Vestbö Franzén, Å. 2018. *Eka. Arkeologisk utredning steg 1, 2018. Delar av Eka 3:3 och 3:6, Ljungby kommun, Kronobergs län, Småland*. Kalmar läns museum arkeologisk rapport 2018:09.
- Arkiv- och kartmaterial**
Lantmäterimyndigheternas arkiv (LMA)
07-ljj-26. Laga skifte, Tofta 1865.
- Rikets allmänna kartverk**
Ekonomisk karta 1952. Össlöv, 5D1h52
Ekonomisk karta 1952. Äpplanäs, 5D1g5.

Tekniska och administrativa uppgifter

| | |
|---------------------------------|--|
| Länsstyrelsens dnr: | 431-6455-2021 |
| Kalmar läns museums dnr: | 33-71-2023 |
| Projektnummer KLM: | A2323 |
| Uppdragsgivare: | Ljungby kommun |
| Landskap: | Småland |
| Kommun: | Ljungby |
| Socken: | Ljungby |
| Fastighet: | Eka 3:6 |
| Fornlämningsnr: | L2023:1036 |
| X koordinat: | 6 302 889 (N) |
| Y koordinat: | 434 300 (E) |
| Latitud: | 56.865117 |
| Longitud: | 13.922351 |
| M ö h: | 153–155 m ö h |
| Fältarbetstid: | 2023-03-17 |
| Antal arbetsdagar: | 1 |
| Personal: | Andreas Emilsson |
| Foto, Du-nummer: | Du 424 |
| Dokumentation: | All dokumentation förvaras på Kulturarvscentrum Småland i Växjö. |
| Inmätning: | Koordinater och höjdangivelser i rikets koordinatsystem SWEREF 99 TM och RH2000. |



Adress Box 104,
S-392 21 Kalmar

Telefon 0480-45 13 00

E-post info@kalmarlansmuseum.se
Webb kalmarlansmuseum.se

