

Solcellspark bland *bergheller* och *qualltallar*

Arkeologisk utredning 2023

Södersjö, Södersjö 1:1, Lofta socken, Västerviks kommun, Kalmar län, Småland



Kenneth Alexandersson & Anna-Karin Karlsson

Arkeologisk rapport 2023:30



MUSEIARKEOLOGI SYDOST
– en del av Kalmar läns museum



Solcellspark bland *bergheller och qualltallar*

Arkeologisk utredning 2023

Södersjö, Södersjö 1:1, Lofta socken, Västerviks kommun, Kalmar län, Småland

Författare	Kenneth Alexandersson & Anna-Karin Karlsson
Copyright	Kalmar läns museum 2023
Redaktion	Anna-Karin Karlsson, Stefan Siverud
Kartor	Publicerade i enlighet med tillstånd 507-98-2848 från Lantmäteriverket
Förlag	Kalmar läns museum
ISSN	1400-352X

Innehåll

Sammanfattning	7
Inledning	8
Topografi och fornlämningsmiljö	9
Syfte och frågeställningar	11
Metod och genomförande	12
Resultat	14
Tolkning	16
Åtgärdsförslag	19
Referenser	20
Tekniska och administrativa uppgifter	21



Karta över Kalmar län med platsen markerad.

Sammanfattning

Under två dagar i augusti 2023 genomförde Museiarkeologi sydost/Kalmar läns museum en arkeologisk utredning, steg 1 & 2 inom fastigheten Södersjö 1:1. Utredningen förorsakades av att Universal Kraft Nordic AB planerade att anlägga en solcellspark i området. Det arkeologiska utredningsområdet var uppdelat på tre ytor. Inför utredningen fanns det inte några registrerade lämningar inom de tre utredningsytorna. Innan fältarbetet genomförde en analys av det befintliga kartmaterialet, som visade att det huvudsakligen rörde sig om äldre utmarker. Den arkeologiska utredningen visade att det fanns fyra ytor med agrarhistoriska lämningar och en skålgropshäll inom området.

Två av odlingslämningarna registrerades som Övriga kulturhistoriska lämningar, medan den tredje kunde sammanföras med en tidigare registrerad lämning på andra sidan om en intelligande väg. Kartanalysen visar att den fjärde odlingslämningen är redovisad som åkermark på 1940-talets ekonomiska karta, varför den inte förs in i Fornsök. På skålgropshällen registrerades ett 25-tal skålgropar. På hällen noterades också huggna linjer som sträckte sig i nordväst-sydostlig riktning. Vid den nattbelysning med släpljus som genomfördes konstaterades att linjerna var medvetet huggna, men inte utgjordes av figurativa motiv.

Inledning

Med anledning av Universal Kraft Nordic AB planer på att anlägga en solcellspark inom delar av fastigheten Södersjö 1:1 genomförde Museiarkeologi/Kalmar läns museum en Arkeologisk utredning steg 1 & 2 i området. Fältinventeringen genomfördes under två dagar i augusti 2023.

Arbetsområdet som ingick i det arkeologiska utredningsområdet var uppdelat i tre ytor som sammantaget var cirka 120 hektar stort. Området hade tidigare delvis varit skogbeväxt, men avverkats inför exploateringen.

Topografi och fornlämningsmiljö

Det aktuella undersökningsområdet ligger i Lofta socken, Västerviks kommun, i Tjusts härad. Gamleby och Lofta karakteriseras av långsträckta dalar med åkermark. Det aktuella undersökningsområdet består av varierande terräng med kalhyggen, gles gran-, tall- och blandskog, samt större partier med block- och hållmark. Höjden över havet varierar mellan 12 och 27 m där de högsta partierna utgörs av hållmarker. Vid tiden för undersökningen var stora delar av området avverkat, men det förekom även mindre partier med tätare gran- och blandskog med bitvis tät undervegetation. Området gränsade till viss del till nutida betes- och åkermark.

Tjustbygden kan spåras långt tillbaka i tiden, både med hänsyn till fornlämningsbilderna, men även till aktuella ortsnamn. Stefan Brink menar att det bland ortnamnen i Gamleby- och Loftaområdet finns indikationer på centralplatser med en huvudgård (Husar), en samlingsplats (Tingstad), militärt följe (Karla-), rituella och profana ledare (vivil, godhe) samt kultplatser i namnen Harg, Långharg och Ullevi. Brink menar också att det är intressant att se på sambandet mellan bebyggelser med ändelsen -sta(d) och yngre järnåldersgravfält. Dessa antyder att människor kontinuerligt har bott i området från forntid ända fram till dagens datum (Brink 1999:424ff).

Lofta, tillsammans med Gamleby socken, tillhör ett av de fornlämningsstättaste områdena i Småland, med registrerade lämningar från stenålder till historisk tid. En stor del av de kända lokalerna utgörs av skålgropsblock, hållbildslokaler, gravar i form av rösen och stensättningar, samt en del fossil åkermark. Fornlämningar från

alla perioder förekommer runt Gamleby och Lofta, men från bronsåldern och järnåldern är de synnerligen rika (Dahlin 2015). Från bronsåldern kan sägas att Tjust utvecklades till ett centralt bebyggelseområde där det fanns goda förutsättningar för handel och kommunikation genom de många vattendragen, sjöarna, havsvikarna och den skyddande skärgården. Detta avspeglar sig i fornlämningsbilderna över området, som är ytterst rik vid forntida kommunikationsvägar i landskapet, t.ex. området kring Gamlebyviken (Palm & Rönnby 2018).

I direkt anslutning till undersökningsområdet finns ett stort antal stensättningar och rösen, bl.a. L1957:3946 och L1957:3947, samt L1957:3226 och L1957:3227. Alldeles intill undersökningsytorna förekommer även ett stort antal hållristningslokaler med skålgropar och figurativa ristningar. Av skålgropslokalerna kan, bl. a. nämnas 1955:3628 och L1955:3485. Av hållristningslokalerna ligger en av de mest kända belägen cirka 1 km söder om undersökningsområdet, den så kallade *Utrikesstenen*, L1957:4009 med figurativa ristningar, skepp, solsymboler och skålgropar. I sammanhanget är det intressant att notera att Lofta och Gamleby-området anses utgöra centralområde för Tjusts hållbildsområde (Palm m.fl. 2012).

Cirka 5 km norrut från det aktuella undersökningsområdet ligger två av Tjustbygdens största järnåldersgravfält med 160 respektive 85 synliga gravar. Det bör även nämnas att i Västerviks kommun finns inte mindre än 46 fornlämningar registrerade som fornborgar, där den närmaste är L1957:3648 som ligger ca 1,5 km nordöst om det aktuella undersökningsområdet. Även om forn-

lämningsbilden är rik, är det dock få boplatser registrerade i närområdet. Detta har troligen mer att göra med att inga systematiska boplatssinven- teringar genomförts i Västerviks kommun och att endast ett fåtal boplatser är undersökta (Palm 2017), än den arkeologiska realiteten. I närområdet

till undersökningsytan förekommer även fossil åkermark, t.ex. L1957:3307 som består av ett trettio- tal röjningsrösen samt röjda ytor. En del av rösena förefaller vara av mycket ålderdomlig karaktär och L1957:3988 som består av ett 20-tal röjningsrösen samt ett flertal stensträngar.

Syfte och frågeställningar

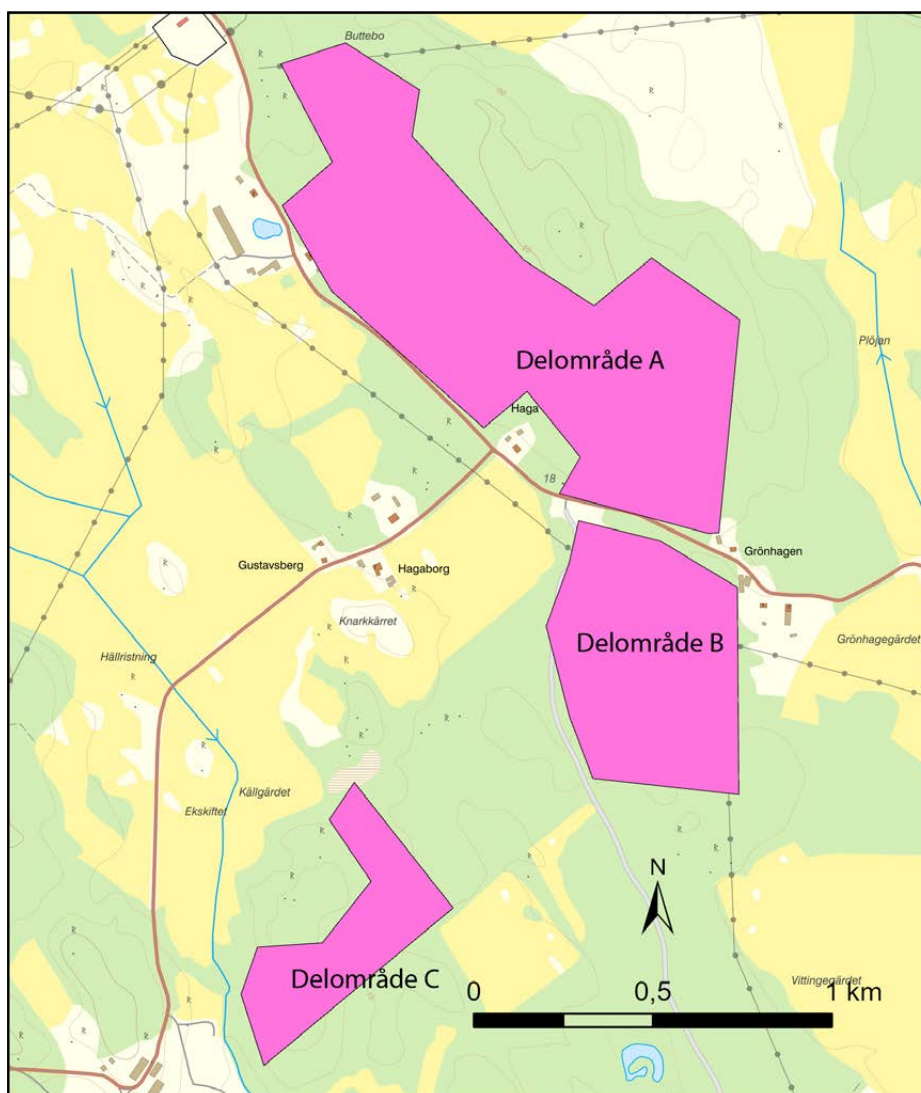
Utredningens primära syfte var att konstatera om det planerade arbetsföretaget skulle komma att beröra sedan tidigare oregistrerade arkeologiska lämningar. Utredningens resultatet skulle ligga till grund för Länsstyrelsens fortsatta handlägg-

ning av ärendet, samt arbetsföretagets möjlighet att anpassa arbetet till de eventuellt nya förutsättningarna, för att undvika att påverka och skada eventuella arkeologiska lämningar.

Metod och genomförande

Det arkeologiska arbetet omfattade både en arkeologisk utredning steg 1 och steg 2. Utredningsområdet var inte sammanhängande utan uppdelat i tre delområden, vilka benämns som A, B och C i rapporten (fig. 1).

I utredningen ingick tre olika arbetsmoment: kartanalys, fältinventering och sökschaktning. Vid kartanalysen gjordes en genomgång av det befintliga digitaliserade kartmaterialet på Lantmäteriet (<https://historiskakartor.lantmateriet.se>).



Figur 1. Utredningsområdets tre olika delområden A, B och C.



Figur 2. Inom utredningsområdet hade träd buskar och sly avlägsnats från stora delar av ytan.

Kartmaterialet som omfattar Södersjö är sparsamt. De äldsta kartorna som redovisar Södersjös ägor är en avmätning daterad 1699 och en skattelägningskarta från 1704.

Vid fältinventeringen var den skog som tidigare växt inom området avverkad och bortforslad. Detta innebar att översikten var relativt god

vid inventeringen (fig. 2). Lämningarna mättes direkt in i Field Maps med GPS. Eftersom fältinventeringen inte påvisade några bra boplatslägen genomfördes inte den planerade sökschaktning. I stället genomfördes steg 2 utredningen i form av nattlig släpljusbelysning och dokumentation av den skålgropshäll som framkom vid fältinventeringen.

Resultat

De tre delområdena bestod till stor del av hållmark med ett huvudsakligt inslag av tall- och lövskog. Innan inventeringen hade skogen avverkats och forslats bort, även ris och grenar. Detta innebar att synligheten och överblicken av området vid inventeringen var god. Undantaget var ett område längs i sydväst på delområde A som ställvis var snårigt och mer svåröverskådligt.

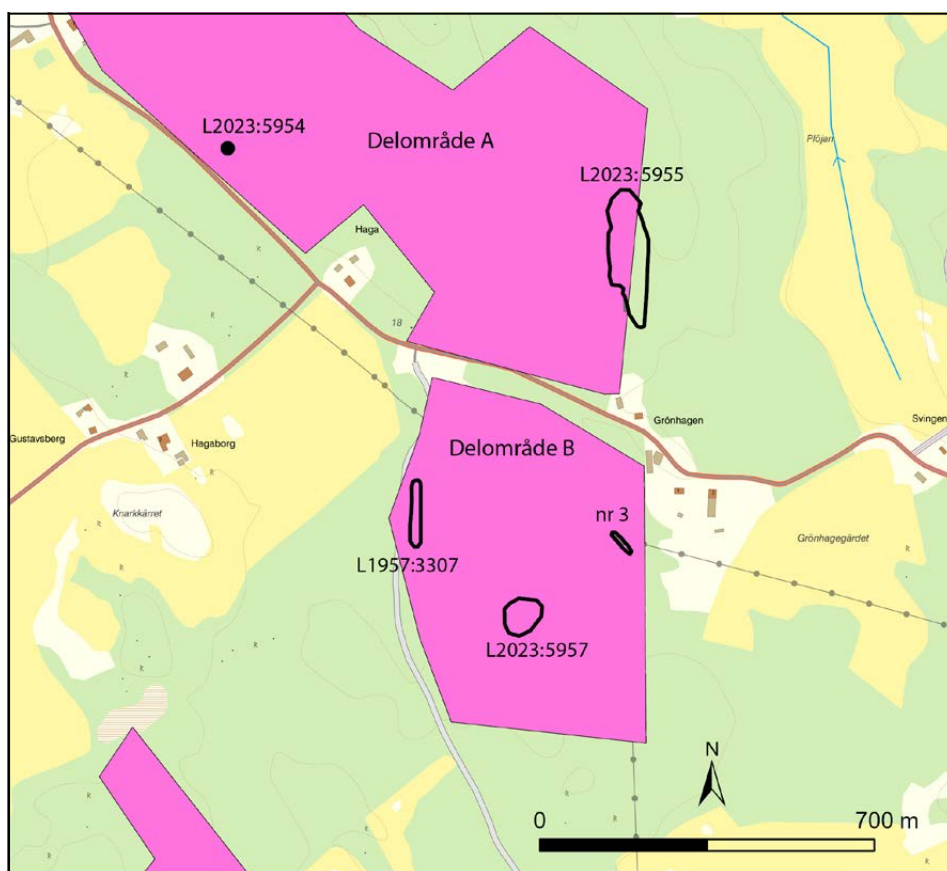
Delområde A

Vid fältinventeringen av området dokumenterades två lämningar (fig. 3). Centralt i den syd-

västra delen av delområdet nyregistrerades en ristningshäll med skålgropar och huggna linjer (L2023:5954) (fig. 4). I den östra delen av området registrerades ett område med röjningsrösen, stenmurar, uppkastad röjningssten och täckdiken (L2023:5955).

Delområde B

I området noterades odlingslämningar inom tre separata ytor (fig. 3). I det nordöstra hörnet av området fanns två rösen och en kort stenmursrest. Lämningarna kunde kopplas till odlingsmark på



Figur 3. De framkomna lämningarna inom delområde A och B.



Figur 4. Sex av skålgroparna på hällen var huggna tätt samlade i ett kluster.

den ekonomiska kartan från 1940-talet varför de inte registrerades i Forsök.

Centralt i området fanns en liten stenröjd yta som delvis avgränsades av två stenmurar och ett röjningsröse (L2023:5957) (fig. 5). Ytan redovisades inte som odlingsmark i det äldre kartmaterialet.

I den västra kanten av området återfanns tre röjningsrösen som låg öster om vägen som går till Utrike. De tre röjningsrösen knöt an till den registrerade fossila åkermarken strax väster om vägen (L1957:3307). Den fossila åkermarken är klassificerad som en möjlig forn lämning i Forsök. I det äldre kartmaterialet redovisas ingen odlad mark inom området med den fossila åkermarken.

Delområde C

I det södra området kunde inga lämningar identifieras.



Figur 5. Änden på en av de stenmurar som registrerades i de centrala delarna av delområde B. Foto från sydväst.

Tolkning

Delområde A

På en skatteläggingskarta över Södersjö från 1704 framgår att den då uppodlade marken låg i anslutning till den dåtida gårdsbebyggelsen. Kartan omfattar även området som vid den arkeologiska utredningen benämndes som delområde A. På kartan sammanfattas markanvändningen med texten ”Södersjö utmark bestå største delen af bergheller med någon qwalltall till vedbrand och gierdsle nyttig”. Som framgår av kartbeskrivningen utgjordes utmarken huvudsakligen av berghällar och snabbvuxna småtallar, som kunde användas till gärdesgårdar och brännved.

I den östra kanten av delområdet dokumenterades ett område med odlingslämningar i form av röjningsrösen, stenmurar, uppkastad röjningssten och täckdiken (L2023:5955). Odlingslämningarna med täckdiken ger ett modernt intryck, men

redovisas inte som odlingsmark på den ekonomiska karta 1940-talet. Sannolikt härrör lämningar från 1800-talet och övergavs i början av 1900-talet. Troligen har marken tillhört torpet Palät (Skogshyddan) som ligger omedelbart söder om odlingslämningarna. Torpet finns kvar idag och kan dateras till åtminstone 1810-talet (www.hembygd.se/lofta/ny-sida-22).

Centralt i den sydvästra delen av delområdet nyregistrerades en klipphäll med ett 25-tal skålgropar och ett 10-tal huggna linjer (L2023:5954). Vid belysning av hällen med släpljus nattetid konstaterades att linjerna var inte utgjordes av figurativa motiv (fig. 6). På delar av hällen var berget dessutom sprucket vilket talar för att man eldat på berghällen (fig. 7). Att man eldat i anslutning till ristningar och skålgropar är inget ovanligt. Brandskadorna är sannolikt inte moderna utan



Figur 6. Vid nattbelysningen fylldes skålgropar och huggna linjer i med krita. På bilden syns att de huggna linjerna inte är parallella. Foto från söder.



Figur 7. I förgrunden syns några av skålgroparna. Bortanför den naturliga sprickan syns skadorna som förefaller vara orsakade av att man eldat på hällen. Foto från väster.

har gjorts i samband med ristningarna (se t.ex. Goldhahn & Østigård 2007). I området runt Lofta finns ett stort antal lämningar från bronsålder i form av skålgropar, ristningar och skärvstenhögar. Den ristningshäll som registrerades i samband med utredningen passar väl in i bilden av en rik bronsåldersbygd.

Delområde B

Även denna yta ligger inom Södersjös utmarksområde och beskriv på skatteläggningsskattan från 1704 som ”*utmark bestå største delen af bergheller med någon qwalltall till vedbrand och gierdsle nyttig*”. Inom delområdet noterades odlingslämningar inom tre separata ytor. I det nordöstra hörnet av området dokumenterades två rösen och en kort stenmursrest, nr 3 (se fig. 3). Centralt i området dokumenterades även en liten stenröjd yta som delvis avgränsades av två stenmurar och ett röjningsröse (L2023:5957). Slutligen låg det röjningsrösen i anslutning till vägen som går ut mot Utrike (L1957:3307).

Odlingslämningarna i det nordöstra hörnet av området som utgjordes av två rösen och en kort stenmursrest kan kopplas till odlingsmark som återfinns på den ekonomiska kartan från 1940-talet och registreras inte som en lämning i Fornsök. Ser man däremot till de odlingslämningar som ligger centralt inom området, en stenröjd yta som delvis avgränsades av två stenmurar

och ett röjningsröse, finns de inte med på den ekonomiska kartan. Sannolikt har bäge odlingsytorna tillhört torpet Grönhagen som ligger i den sydligaste delen av Grånstens ägor på gränsen mot Södersjö. Torpet uppfördes 1811 och de första torparna var Jacob Jacobsson och Lisa Eriksdotter, som båda uppges vara sjukliga och fattiga (www.hembygd.se/lofta/ny-sida-22). Torpet och dess odlingsmark finns inte med på storskifteskartan över Grånstens ägor från 1787, men däremot vid laga skifte 1917. De odlingslämningar som ligger centralt inom ytan ger ett relativt modernt intryck. Sannolikt bröts marken och odlades upp under andra hälften av 1800-talet, men övergavs innan 1940-talet.

I den västra delen av delområdet återfanns tre röjningsrösen längs den östra kanten av vägen ut mot Utrike. De tre röjningsrösen knyter an till den fossila åkermark som fanns registrerad strax väster om vägen (L1957:3307). Inom den fossila åkermarken väster om vägen återfinns både gravar, skålgropar, röjningsrösen och stenröjda ytor. Den fossila åkermarken klassificerades som en möjlig fornlämning i samband med fornminnesinventeringen 1972.

Delområde C

Inom delområdet längst i söder framkom inga arkeologiska lämningar.

Åtgärdsförslag

Inom två av de delområden som ingick i den arkeologiska utredningen framkom lämningar som nyregistrerades i Riksantikvarieämbetets lämningsregister (Fornsök). Beroende på vilken typ av lämning det rörde sig fick de olika status vid registreringen (tab. 1). Inom den tredje ytan, delområde C, framkom inga lämningar.

Delområde A

- **L2023:5954.** Ristningshällen som framkom i den sydvästra kanten av utredningsområdet utgörs av en Fornlämning.
- **L2023:5955.** Området med odlingslämningar i den östra delen av området bedöms som sentida och har i Fornsök registrerats som en Övrig kulturhistorisk lämning.

Delområde B

- I det nordöstra hörnet av området framkom odlingslämningar som kunde kopplas till åkermark öppen på den ekonomiska kartan från 1940-talet, varför de inte registrerades i Fornsök.

- **L2023:5957.** I den centrala delen av området bedömdes odlingslämningarna vara sentida och registrerades som en Övrig kulturhistorisk lämning.
- **L1957:3307.** I den västra delen av området dokumenterades tre röjningsrösen som kunde kopplas till den fossila åkermarken L1957:3307 strax väster om utredningsområdet. Den fossila åkermarken var ursprungligen registrerad som Möjlig fornlämning, men omregistrerades i samband med utredningen till Fornlämning. Omregistreringen bygger på lämningsskildringen och analysen av det äldre kartmaterialet.
- De registrerade lämningar kräver olika typer av skydd och avgränsning gentemot den planerade exploateringen. Beträffande ristningshällen som framkom vid utredningen anser Kalmar läns museum att den bör undantas exploateringen och bevaras för framtiden. Man bör vara aktsam så den inte kommer till skada vid konstruktionen av solcellsparken, men också vid den efterföljande skötseln och rengöringen av solpanelerna. Samma sak gäller för den fossila åkermarken (L1957:3307) som ligger i kanten av det tänkta exploateringsområdet.

Delområde	Lämningstyp	Lämningsnummer	Status
A	Ristning	L2023:5954	Fornlämning
A	Odlingslämningar	L2023:5955	Kulturhistorisk lämning
B	Odlingslämningar	L2023:5957	Kulturhistorisk lämning
B	Fossil åkermark	L1957:3307	Fornlämning

Tabell 1. Lämningar som registrerade i Fornsök inom utredningsområdet.

Referenser

Brink, S. 1999. Social order in the early Scandinavian landscape. I: Fabech, C. & Ringtved, J. (red), *Settlement and Landscape*. Jutland Archaeological Society. Danmark.

Dahlin, M. 2015. Tjusts stenbundna gravar. I Nimhed, O (red.) *Västerviks historia. Förhistoria och arkeologi II*. Årsbok för Tjustbygdens historiska förening. Meddelanden nr 71 och 72. Västerviks museum.

Goldhahn, J. & Østigård, T. 2007. *Rituelle spesialister i bronse- og jernalderen. en essä om brons- och hållsmed 1 Dödens hand*. Göteborg: Institutionen för arkeologi och antikens kultur, Göteborgs universitet.

Palm, V. 2017. *Ledning i fornlämningsbygd Arkeologisk förundersökning invid RAÅ 64:1 samt 672:1, Gamleby socken, Västerviks kommun, Kalmar län, Småland*. Rapport december 2017. Stiftelsen Västerviks museum.

Palm, V. & Rönby, J. 2018. *Stäket vid Valstad Arkeologisk provundersökning, Kallåker 4:4, Gamleby socken, Västerviks kommun, Kalmar län, Småland*. Rapport januari 2018. Stiftelsen Västerviks museum.

Palm, V, Nömgård, M., Lindström, T., Peterson, M., Goldhahn, J. 2012. *Bronsålderskust. Förstudie 2011–2012. Västerviks kommun*. Rapport 2012. Kalmar läns museum.

Webbadresser

www.hembygd.se/lofta/ny-sida-22

<https://historiskakartor.lantmateriet.se>

Arkivhandlingar

Lantmäteristyrelsens arkiv

1699 Avmätning, Lofta Socken Norsjö nr 1–2

1787 Storskifte, Lofta socken Grånsten nr 1–3

Lantmäterimyndigheternas arkiv

1704 Skatteläggning, akt 08-lof-3

1917 Laga skifte, akt 08-lof-464v

Tekniska och administrativa uppgifter

Länsstyrelsens dnr:	431-3266-2023
Kalmar läns museums dnr:	33-159-2023
Projektnummer KLM:	23_32
Uppdragsgivare:	Universal Kraft Nordic AB
Landskap:	Småland
Kommun:	Västervik
Socken:	Lofta
Fastighet:	Södersjö 1:1
Fornlämningsnr:	L1957:3307, L2023:5954, L2023:5955, L2023:5957
X koordinat:	6421723 (N)
Y koordinat:	587471 (E)
Latitud:	N 57° 55.7195'
Longitud:	E 16° 28.6173'
m ö.h:	15–25
Fältarbetstid:	1/8–2023 & 9/8–2023
Antal arbetsdagar:	2
Personal:	Anna-Karin Karlsson, Kenneth Alexandersson
Foto, Du-nummer:	Du 442
Tidsålder:	Bronsålder & historisk tid
Dokumentation:	All dokumentation förvaras på KLM.
Inmätning:	GPS-RTK Koordinater och höjdangivelser i rikets koordinatsystem SWEREF 99 TM och RH2000.



Adress Box 104,
S-392 21 Kalmar

Telefon 0480-45 13 00

E-post info@kalmarlansmuseum.se
Webb kalmarlansmuseum.se

