

Inventering av ledningskorridor mellan Boda och Björkenäs

Kulturhistorisk inventering 2023

Nybro, Emmaboda & Torsås kommuner, Kalmar län, Småland

Kenneth Alexandersson

Arkeologisk rapport 2023:34



MUSEIARKEOLOGI SYDOST
– en del av Kalmar läns museum



Inventering av ledningskorridor mellan Boda och Björkenäs

Kulturhistorisk inventering 2023

Nybro, Emmaboda & Torsås kommuner, Kalmar län, Småland

Författare	Kenneth Alexandersson
Copyright	Kalmar läns museum 2023
Redaktion	Anna-Karin Karlsson, Stefan Siverud
Kartor	Publicerade i enlighet med tillstånd 507-98-2848 från Lantmäteriverket
Förlag	Kalmar läns museum
ISSN	1400-352X

Innehåll

Sammanfattning	7
Inledning	8
Topografi och fornlämningsmiljö	9
Metod och genomförande	11
Resultat	13
Åtgärdsförslag	21
Referenser	22
Tekniska och administrativa uppgifter	24
Bilagor	25



Karta över Kalmar län med området markerat.

Sammanfattning

Med anledning av den planerade havsbaserade vindkraftparken Södra Victoria, ca 70 kilometer sydöst om Ölands södra udde, genomförde Museiarkeologi sydost/Kalmar läns museum i samarbete med Michael Dahlin Arkeologi & Kulturlandskap en fältinventering av den tänkta ledningskorridoren mellan Björkenäs och Boda. Inventeringen genomfördes under 10 dagar i september 2023. Den inventerade ledningskorridoren var drygt 60 kilometer lång, med en bredd som varierade mellan 50–400 meter. Topografi och vegetation varierade från öppen jordbruksmark till kraftigt kuperad och tät granplantering. De varierande förutsättningar gjorde att de olika sträckorna tog olika lång tid att avsöka.

I samband inventeringen användes information från en rad olika källor för att få ett så tillförlitligt och heltäckande resultat som möjligt. Inför fältinventering genomfördes en analys av äldre kartmaterial, Lantmäteriets flygscanning (Lidardata) och i vissa fall kyrkoböcker.

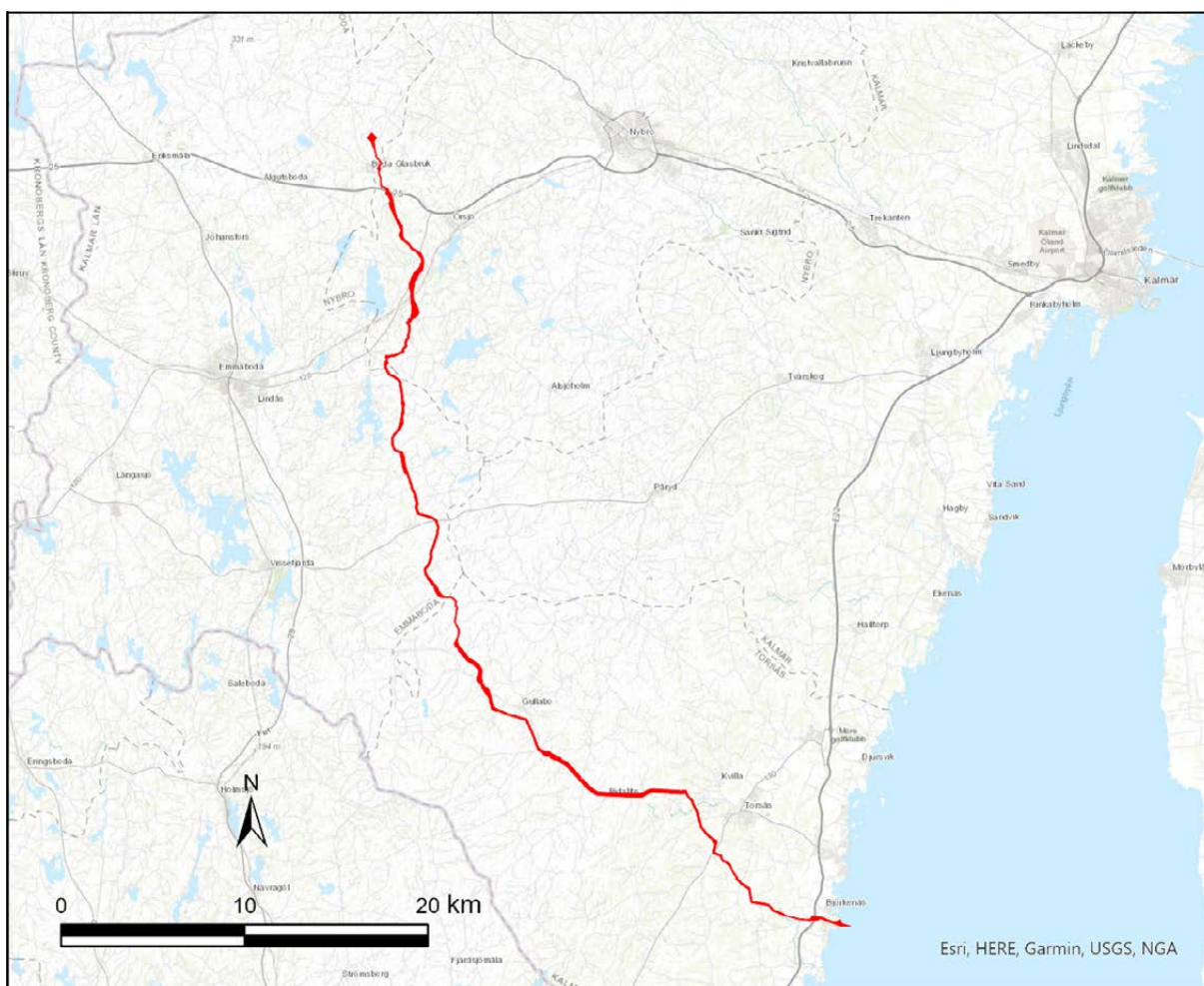
Inom ledningskorridoren fanns sedan tidigare 22 registrerade lämningar i Riksantikvarieämbetets lämningsregister Fornsök. I samband med den nu genomförda fältinventeringen kompletterades bilden och 42 lokaler nyregistrerades inom ledningskorridoren, 10 som Fornlämning och 32 som Övrig kulturhistorisk lämning.

Inledning

Under 10 dagar i september 2023 genomförde Museiarkeologi sydost/Kalmar läns museum i samarbete med Michael Dahlin Arkeologi & Kulturlandskap en frivillig arkeologisk inventering i syfte att kartlägga kulturhistoriska lämningar längs en 60 kilometer lång ledningskorridor mellan Björkenäs och Boda (fig. 1). Inventeringen genomfördes på uppdrag av RWE Renewables Sweden

AB med anledning av den planerade havsbaserade vindkraftparken Södra Victoria ca 70 kilometer sydöst om Ölands södra udde.

Inventeringen genomfördes i form av ett frivilligt åtagande, men inventeringsresultatet skulle motsvara en arkeologisk utredning steg 1 och kunna användas i vidare kontakt med länsstyrelsen.



Figur 1. Den inventerade ledningskorridoren löpte mellan Boda och Björkenäs, en sträcka på ca 60 kilometer.

Topografi och fornlämningsmiljö

Utbredningsområdet sträcker sig genom tre typer av kulturlandskap; 1. Höglandsdelen med glasriket 2. Mellersta skogsbygderna med Möres skogsbygder 3. Möres slättbygd i söder (Höglin och Lamke 2009). Höjdnivån skiftar från 1 m över havet vid Bergkvara i söder, till 160 m över havet i området kring Boda i norr. Däremellan varierar antal m ö.h. längs den smala korridor som utredningsområdet utgör.

Området i norr, med Boda som utgångspunkt, tillhör höglandsdelen med glasriket. Detta landskap karakteriseras av en serie av kilometerlånga moränryggar (Höglin & Lamke 2009) och barrskog bevuxet med gran och tall. Omfattande sjösänkning har förekommit under 1800-talet och 1900-talet, samt utdikningar av mader. I anslutning till maderna uppfördes ängslador, där många fortfarande är bevarade (se avsnitt registrerade lämningar). Fornlämningsbilden tillsammans med ortnamnen, som ofta består av ändelsen -måla, etablerades bebyggelsen huvudsakligen under medeltid (Ibid).

Fornlämningsbilden karakteriseras av lämningar efter utmarksbruk, med rester efter lågteknologisk järnframställning, kolbottnar och tjärdalar, men även av röjningsrösen och fossil åkermark. Lämningarna kan till viss del förklaras av den rikliga tillgången på skog och det relativt gynnsamma läget i förhållande till utskeppningshamnar. Många av glasbruken som under 1800 och 1900-talet karakteriserade området, har ursprung i tidigare järnbruk (Höglin & Lamke 2009). Det ska dock påpekas att få storskaliga undersökningar har företagits i området och att

fornlämningsbilden måste även ses som ett resultat av detta.

Längre söderut, mellan Örsjö och Torsås sträcker sig utredningsområdet genom mellersta skogsbygderna i det som benämns Möres skogsbygder (Höglin & Lamke 2009). Möre är ett av elva små länder (Småland) av förhistoriskt ursprung som ligger mellan Östergötland och de tidigare danska provinserna i söder. Möres 17 kyrksocknar ingick i det mäktiga Linköpingsstiftet och flera kyrkor i Möre är daterade till 1100-talets senare hälft. Man räknar med att det i mitten av 1500-talet fanns ca 1300 gårdar i Möre. Av dessa låg ca 40 procent i skogsbygden (Ericsson 2001 och där anf. ref.).

Landskapet i Möres skogsbygder karakteriseras av blandskog, med större inslag av lövträd, bland annat bok och ek. Landskapet är idag sjöfattigt och har få våtmarker, vilket beror på att området har blivit utdikad och att våtmarker blivit uppodlade. Idag finns en del småskaliga åkermarker, men också igenväxande kulturmarker (fig. 2). Den dominerande jordarten är morän. Fornlämningsbilden ser i huvudsak ut som den gör i höglandsdelen med utmarksbruk i allmänhet, med lämningar av lågteknologisk järnframställning i synnerhet (Höglin & Lamke 2009). Under 2020 genomfördes en inventering inför anläggandet av ny sträckning av E22 mellan Söderåkra i Kalmar län och Jämjö i Blekinge (Ericsson m.fl. 2021) och sträckte sig delvis över skogsbygden väster om Bergkvara. Lämningarna som påträffades bestod främst av agrara lämningar av medeltida, eller sentida ursprung, torplämningar samt kunde en del möjliga boplatslägen utpekades (Ibid).



Figur 2. Äldre stenmurar som spelat ur sin roll återfinns ofta i anslutning till de äldre torpens odlingsmarker. Även om torpen var försvunna sedan länge odlades många av åkeryrtorna fram till åtminstone 1940-talet. Dessa lämningar registreras inte i Kulturmiljöregistret (Fornsök), även om de utgör en betydande del av de lämningar som återfinns i skogsmarken.

Den allra sydligaste delen av utredningsområdet, vilken sträcker sig genom Möres slättbygd, karakteriseras av ett flackt landskap. Området ligger under högsta kustlinjen och består av mellan- till fullåkerbygd med skogsklädda dungar av främst lövträd samt en del mindre partier av barrskog. Tillsammans med Öland har Möres slättbygder utgjort sydöstra Sveriges främsta jordbruksbygd sedan jordbruket introducerades. Mörarna, de forna sjöar och våtmarker som många är utdikade och torrlagda idag, är ett tecken på detta och de som en gång gav namn åt

folklandet Möre (Magnusson red. 2001; Höglin & Lamke 2009; Ericsson 2001). Möres slättland längs kusten präglas av kustsamhällen som har varit fiskelägen, lastplatser samt en köping, vilken är Bergkvara. Slättområdet är rikt på forn lämningar, med både gravfält från järnåldern och rösen från bronsåldern tillsammans med boplatser, by/gårdstomter, fossil åkermark och en del utmarksbruk (Fornreg). Den djupa historien kan även spåras i många ortnamn av förhistorisk karaktär (Höglin & Lamke 2009).

Metod och genomförande

I samband med kartläggningen av de kulturhistoriska lämningarna längs ledningskorridoren inventerades hela den 60 kilometer långa sträckan till fots. För att kunna täcka upp hela ledningskorridorens bredd arbetade två inventerare parallellt längs sträckningen, vars bredd varierade kraftigt längs sträckningen, mellan 50–400 meter. Längs den långa ledningskorridoren fanns en stor variation i tillgänglighet, topografi och vegetation. Ställvis utgjordes vegetationen av granplantering med begränsad sikt och framkomlighet, vilket gjorde inventeringen mer tidskrävande. Längs andra sträckor utgjordes markanvändningen i stället av lättinventerad åker- eller betesmark, vilket innebar att inventeringen kunde genomföras inom den stipulerade tiden.

För att få en så heltäckande bild som möjligt i samband uppdraget analyserades informationen från flera källor inför fältinventeringen. Det historiska kartmaterialet med olika skiftes och skattningskartor var viktigt för att se när olika torp etablerades och åkermarker odlades upp. Viktigt var också Lantmäteriets LiDAR-data som analyserades i syfte att identifiera lämningar även i mer vegetationsrika områden. Ibland har uppgifter som framkommit i kartmaterialet kompletterats med husförhörslängderna i Riksarkivets digitala arkiv (SVAR).

Vid inventeringen noterades alla lämningar som var övergivna och visade på äldre tiders bruk. Det var dock inte alla som i sin tur dokumenterades i Riksantikvarieämbetets lämningsregister

Fornsök. För att en lämning skall kunna registreras som Fornlämning i lämningsregister måste den tillkommit före 1850 och vara varaktigt övergiven. Som exempel utgör ett torp byggt före 1850 en Fornlämning, förutsatt att det inte står kvar idag. Om torpet däremot byggts 1850 eller senare och inte finns kvar idag utgör det en Övrig kulturhistorisk lämning. Åkermarken som tillhört torpet bedöms för sig. Om marken redovisas som odlad på 1940-talets ekonomiska karta registreras det varken som Fornlämning eller Övrig kulturhistorisk lämning, oberoende av torpets datering. Gränsen 1850 gäller samtliga lämningsskategorier. De lämningar som bedöms som forn lämningar får automatiskt ett starkare lagskydd.

Vid fältinventeringen var det framför allt lämningar synliga ovan mark som var möjliga att identifiera (fig. 3). Där det kunde finnas lämningar dolda under mark användes vid vissa tillfällen en jordsond för att bedöma de underliggande jordlagren. För att den frivilliga inventeringen skulle motsvara en arkeologisk utredning steg 1 gjordes också en bedömning av möjliga grav- och boplatsslagen. Värt att notera är också att de sedan tidigare registrerade boplatser som ligger strax utanför ledningskorridoren i områdets sydöstra del utgörs av boplatser utan känd avgränsning. Detta innebär att en säker rumslik avgränsning måste göras med maskindragna sökschakt. Detta gäller även för de registrerade äldre gårds- och bebyggelselagen som inte är synliga ovan mark idag.



Figur 3. Uppallade stora stenblock som vilar på renspolade klippväggar har i många fall lockat till sig mänskliga aktiviteter. Vid detta stora block som låg sydväst om Stora Kolfly märktes inga lämningar.

Resultat

Inom den planerade ledningskorridoren fanns sedan tidigare 22 lämningar registrerade i Riksantikvarieämbetets lämningregister Fornsök. I samband med fältinventeringen nyregistrerades 42 lämningar. Av dessa utgjordes 10 av fornämningar medan de resterande 32 utgjordes av övriga kulturhistoriska lämningar. I materialet fanns en stark övervikt på spår efter äldre odling, men det fanns även torp, kvarnlägen, by-/gårdstomter, kolningsanläggningar och tjärdalar. I rapporten finns inget kartmaterial som visar exakt var de olika lämningar ligger. För att få en översiktlig bild av var lämningarna ligger hänvisas till Fornsök, bilaga 2 samt de SHAPE-filer som bifogas rapporten.

Nedan görs en genomgång av huvudparten av de framkomna lämningsskatterna. För att se samtliga lämningar hänvisas till bilaga 1. Som redan påtalats registreras inte de odlingslämningar som försvunnit sedan publiceringen av 1940-talets ekonomiska kartblad. Detta betyder inte att dessa lämningar saknar kulturhistoriskt värde, men har inget skydd. De visar på det småskaliga jordbruk som ställvis bedrevs långt fram på 1900-talet och försvann först när maskinerna blev större och jordbruket effektiviserades. En annan typ av lämningar som ofta glöms bort är de övergivna järnvägsbankar som sträcker sig genom landskapet. Ledningskorridoren löper på ett par ställen längs med äldre järnvägssträckningar. Under slutet på 1800-talet och början på 1900-talet utgjorde järnvägen ett viktigt transport och kommunikationsmedel som band ihop även mindre orter på landsbygden. Som exempel kan nämnas den järnväg som gick mellan Torsås och Gullabo. Den stod klar 1917 och var därefter

i bruk under endast 23 år för att läggas ned 1940. Äldre järnvägssträckningar kan registreras som övrig kulturhistorisk lämning och viktas i samband med t.ex. miljöbalksärenden. I det aktuella fallet förordar Museiarkeologi sydost/Kalmar läns museum att en dialog öppnas med Länsstyrelsen i Kalmar län för att klargöra eventuella förhållningsregler.

Samtliga lämningar som dokumenterades i samband med inventeringen finns registrerade i Fornsök.

Torpen och odlingslämningarna

Längs ledningskorridoren registrerades 19 lokaler med äldre odlingslämningar. Huvuddelen av lämningarna som framkom kan inte med säkerhet dateras till tiden före 1850 och utgörs således av Övriga kulturhistoriska lämningar. Det framkom inga lokaler med röjningsrösen som hade en förhistorisk karaktär. Att datera odlingslämningarna utifrån dess morfologiska egenskaper kan vara problematiskt. Många av de röjningsrösen som dokumenterades vid inventeringen var kallmurade och/eller byggda på höjden (fig. 4). Ofta fanns det även stenmurar i anslutning röjningsrösen, som avgränsade odlingsytorna. I Småland brukar denna typ av odlingslämningar ofta associeras med odlingslämningar från historisk tid.

Ett annat problem är att den mark som bröts tidigt ofta har kommit att odlas under lång tid. Där den äldsta fasen kan vara förhistorisk, men brukats fram i historisk tid. Formerna på de röjningsrösen och odlingsytor vi ser idag har vuxit fram efter hand. Vid inventeringen noterades att det fanns övergivna odlingslämningar som låg i anslutning



Figur 4. I odlingsmarkerna som hör ihop med torpbebyggelsen finns många kallmurade odlingsrösen som visar på 1800-talets odlarmödor (L2023:6928).

till åkermark som odlades på 1940-talet. I många fall utgörs dessa ytor sannolikt av åkrar som odlades upp relativt kortvarigt i samband med det ökande befolkningstrycket under andra hälften av 1800-talet, för att sedan överges i samband med emigrationsvågen till Nordamerika under slutet av 1800-talet och början av 1900-talet. Det framkom även några ytor med röjningsrösen, vilka registrerades som Fornlämningar. I dessa fall var det möjligt att koppla odlingen till det äldre kartmaterialet och därigenom datera lämningarna.

Inom ledningskorridoren nyregistrerades sex torplämningar (fig. 5). Med hjälp av det äldre kartmaterialet och husförhörslängderna kunde fyra av torplämningarna dateras till tiden före 1850, medan de två övriga inte kunde beläggas till före 1850. Det bör poängteras att det vetenskapliga värdet inte skiljer sig mellan

torplämningarna från tiden före kontra efter 1850. Det vetenskapliga värdet grundar sig snarare i hur välbevarade lämningarna är, samt hur väl de är representerade i arkivmaterialen. Om det går att få fram torplämningarnas namn i t.ex. det äldre kartmaterialet blir det lättare att få fram information i husförhörslängderna om de person som har bott på torpen.

Torplämningar i sig är även intressanta när det gäller förståelsen för utmarksbruket och för att förstå utmarksekonomin under historisk tid. Under 1800-talet var expansionen av torp på utmarker och i skogsbygden stor. Detta berodde bl.a. på en kraftig befolkningsökning, men också på att utmarkerna skiftades och förenklade etableringen av torp (Elgeskog 1945). Vid ett flertal undersökningar av sentida torplämningar, har det visat sig att torpen föregås av tidigare aktiviteter på platsen (Knarrström 2004a; 2004b; 2008



Figur 5. De mossbevuxna grunderna efter de äldre torpen smälter idag ihop med den omgivande skogsmarken och kan vara lätta att missa (L2023:7137).

Knarrström 2008; Lagerås 2007). I flera fall kan en platskontinuitet från medeltid och in i 1900-talet spåras, ex. Ekalund i Ljungby kommun (Emilsson m.fl. under arbete), eller Grisavad i Örkeljunga kommun (Knarrström 2004a). Kunskapsbilden gällande vilka sysslor som bidrog till ekonomin på torpen utöver odling, vilket är viktigt ur ett samhällsperspektiv, är till dags datum begränsad och därmed besitter torpmiljöer stor kunskapspotential vad det gäller den historiska utmarksekonomin. Torparna försörjde sig inte sällan med diversearbete i form av t.ex. skomakare eller andra hantverk som förtogs på torpen i större eller mindre omfattning (Welinder 2007).

Blästbrukslämningar

I området finns ett par sedan tidigare kända slaggförekomster. Vid inventeringen kunde endast en fyndplats för slagg nyregistreras.

Kvarnlägen

I det äldre kartmaterialet noterades flera kvarnlägen, äldre än 1850. Vid fältinventeringen besöktes dessa lokaler. I ett par fall hade utdikningar i mer modern tid gjort att det inte fanns några bevarade lämningar kvar på platsen. På tre lokaler kunde däremot spår efter äldre kvarnlägen noteras. I ett fall var spåren något svårtolkade men utgjordes av en ledarm. På de två övriga lokalerna fanns bevarade rester efter dammvallarna. Vid inventeringstillfället var det torrt och bäckfårorna var uttorkade. På botten av en uttorkad bäckfåra återfanns två kvarnstenar, en i det närmaste hel och en i form av ett mindre fragment (fig. 6).

Kolningsansläggningar

Tekniken med att framställa träkol har varit bruk sedan förhistorisk tid. I början använde man sig av kolningsgropar och produktionen var småskalig. I samband med en ökad järnframställning



Figur 6. I den uttorkade bäckfåran strax nedström den äldre dammvallen (L2023:6685) låg två malstenar. Den ena i det närmaste intakt (L2023:6694).

krävdes även en större tillgång på träkol. Under medeltid ökade behovet ytterligare och man började producera träkol i liggmilor. Under 1600-talet kommer vallonerna med resmilorna en teknik som snabbt vinner mark. Med resmilorna går det att använda sig av mindre trävirke med mindre dimensioner (Hennius 2019).

Vid inventeringen nyregistrerades fyra kolningsanläggningar. Två av anläggningarna utgjordes rester efter resmilor, vilka visar sig som gropar eller diken som ligger i en ring, med en diameter på 10–13 meter. De har ofta ett förhöjt mittparti, vilket gör dem lätta att identifiera vid en fältinventering. De äldre liggmilorna är betydligt värre att notera, ofta krävs det någon form av markskada. I samband med den nu genomförda inventeringen identifierades en kraftig skadad kolbotten på ömse sidor om en mindre markväg i anslutning till denna kolbotten kunde det inte noteras några gropar eller rännor. Möjligen skulle

detta kunna utgöra rester efter en liggmila. Längs delar av ledningssträckning noterades även ett flertal lämningar efter resmilor strax utanför ledningskorridoren.

Den fjärde kolningsanläggningen utgjordes av en anläggning för framställning av träkol i mer industriell skala. Anläggningen tillhör 1900-talets industrihistoria och skall möjligen kopplas produktionen av gengaskol under krigsåren (fig. 7). Samtliga kolningsanläggningar från inventeringen registrerades som övriga kulturhistoriska lämningar.

Tjärframställningsplatser

Tjära har framställts i de småländska skogarna sedan åtminstone järnålder, men huvuddelen av tjärframställningsplatserna skall sannolikt dateras till historisk tid. Under den ökande skeppsfarten på 1600-talet krävdes stora mängder tjära för både båtskrov och tågvirke (Palm & Danielsson



Figur 7. Strax nordväst om Gullaboås fanns lämningar efter framställning av träkol i stor skala (L2023:7139).

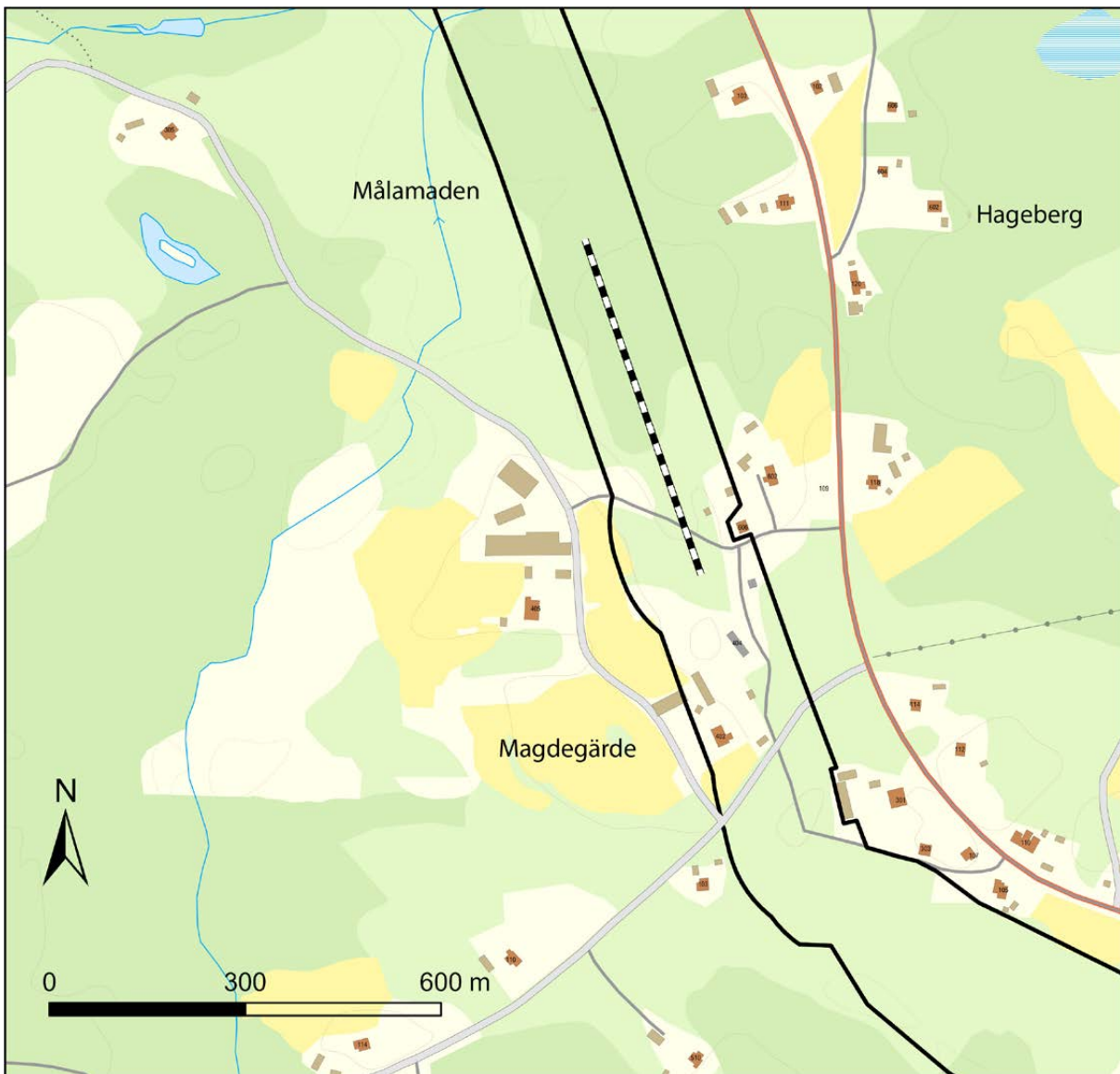
2012) Vid den nu genomförda inventeringen dokumenterades två tjärrännor, båda som övriga kulturhistoriska lämningar.

Eventuella grav- och boplatslägen

I framför allt den sydöstra delen av området finns ett par platser där topografin talar för att det kan finnas boplatslämningar som inte är synliga ovan mark (fig. 9, 10 11). För att säkerställa en förekomst av detta slag är det nödvändigt att kontrollera området med hjälp av sökschakt. Om det skulle vara nödvändigt är det ett beslut som fattas av Länsstyrelsen i samband med en eventuell tillståndsprövning.

Vid Magdegärde finns ett område med odlingslämningar och markutnyttjande som antyder att det kan finnas ett äldre tidsskikt med lämningar som går att klargöra först i samband med sökschaktning (fig. 8) Vid Lilla Emnabo löper ledningskorridoren genom ett äldre våtmarkssområde som

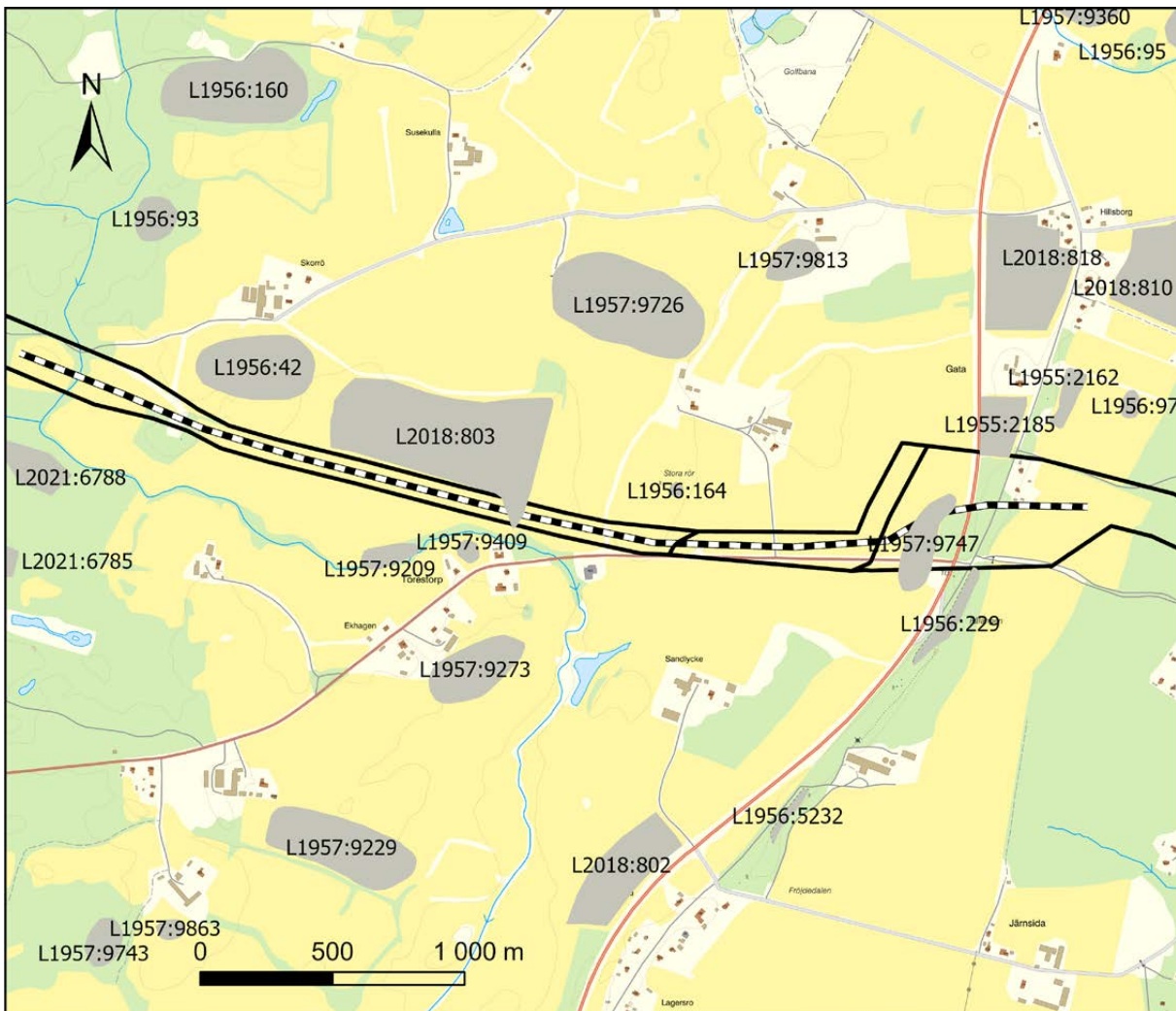
dränerats. På ett par platser finns det platälägen som höjer sig över den äldre våtmarken som under stora delar av förhistorisk tid utgjort bra boplatslägen (fig. 9). I den sydöstra delen av området, mellan Skorrö och gamla väg E22 löper ledningskorridoren genom ett område med ett flertal sedan tidigare registrerade boplatslägen (fig. 10). De registrerade boplatserna är dolda under utan synliga begränsningar och har registrerats med utgångspunkt ifrån en lösfyndsspridning i ploglagret. Boplatsernas kan med andra ord ha en rumslig utbredning som är större än vad lösfynden visar. Samma sak gäller för det gravfält (L1957:9747) som ligger uppe på den äldre strandvallen. För att klargöra om eventuella boplatslämningar eller gravar kommer att påverkas negativt av en kabeldragning kan även detta beslut fattas av Länsstyrelsen i samband med en eventuell tillståndsprövning.



Figur 8. Vid Magdegärde finns ett möjligt boplatssläge.



Figur 9. På ett par platser längs den markerade sträckan utmärker sig topografin och det finns flera platålägen i anslutning till den äldre våtmarken.



Figur 10. Längs delar av den kabelkorridoren löper den parallellt med flera kända fornlämningar.

Åtgärdsförslag

Det nu genomförda arbetet utgörs av en frivillig inventering och kan ses som ett första steg i bedömningen av områdets kulturhistoriska lämningar och dess vetenskapliga värde. Inventeringen skall dessutom utgöra ett underlag för länsstyrelsens eventuella handläggning av ärendet samt företagarens egen planering. Det

är länsstyrelsens uppgift att bedöma vilka arkeologiska insatser som blir nödvändiga i samband med en eventuell tillståndsprövning.

Kalmar läns museum anser att ingreppen i de berörda lämningarna bör minimeras och i möjligaste mån undvikas.

Referenser

- Ericsson, A. 2001. Möre mellan järnålder och medeltid: omvandlingen av ett agrarlandskap. I: Magnusson, G. (red.). *Möre – historien om ett småland*, s. 367–414. Kalmar.
- Ericsson, A., Helander, A., & Nilsson, H. 2021. *E22 förbi Bergkvara ny vägsträckning mellan Bröms och Söderåkra Rapport 2021:174 Arkeologisk utredning, etapp 1 Kalmar län, Torsås kommun, Torsås och Söderåkra socknar*. Arkeologerna. Statens historiska museum.
- Elgeskog, V. 1945. *Svensk torpbebyggelse från 1500-talet till laga skiftet. En agrarhistorisk studie*. Lund
- Hennius, A. 2010. Spår av kolning Arkeologiskt kunskapsunderlag och forskningsöversikt. Riksantikvarieämbetet.
- Höglin, S & Lamke, L. 2009. *Regional indelning och karaktärsbeskrivning av kulturlandskap i Kalmar län*. Länsstyrelsen Kalmar län. Meddelandeserie nr 2009:13.
- Knarrström, A. 2004a. E4:16 – Sentida bebyggelse och odlingslämningar vid torpet Grisavad. I: Jacobsson, B. (red.) *Förundersökningar utmed E4:an i norra Skåne. Arkeologiska förundersökningar för väg E4, sträckan Örkelljunga – länsgränsen, och riksväg 24, delen Bälinge – Västra Spång samt lokalvägar*. UV Syd Rapport 2003:21. Riksantikvarieämbetet. Avdelningen för arkeologiska undersökningar. Lund
- Knarrström, A. 2004b. *En sentida skogsgård vid Värsjö - Kol, tjära och odling. Område E4-.34A, Örkelljunga - länsgränsen. Skåne, Skånes Fagerhult socken, Värsjö 2:10/39. Arkeologisk särskild undersökning*. UV Syd, dokumentation av fältarbetsfasen 2004: 4. Riksantikvarieämbetet. Avdelningen för arkeologiska undersökningar. Digital rapport. Lund
- Knarrström, A. 2008. Torpet Rosts täppa – Det lilla i det stora. I: Anglert, M. & Lagerås, P. (red.) *Människorna och Skogen*. Riksantikvarieämbetet. Lund
- Knarrström, A. 2008. ...a little closer to Paris. On 18th- and 19th-century crofts in northern Scania. I: Emanuelsson, M., Johansson, E. & Ekman, A-K. (eds) *Peripheral Communities. Crisis, continuity and Long-term Survival. Reports Department of urban and Rural development 6/2008/ Skrifter från forskningsprojektet Flexibilitet som tradition, Ängersjöprojektet no 11*. Uppsala.
- Lagerås, P. 2007. *The Ecology of Expansion and abandonment: medieval and post-medieval land-use and settlement dynamics in a landscape perspective*. Stockholm: Riksantikvarieämbetet.
- Lagerås, P. 2007. *The ecology of expansion and abandonment: medieval and post-medieval land-use and settlement dynamics in a landscape perspective*. Riksantikvarieämbetet. Stockholm

- Lorentzon, M. 2008. Medeltida röjningsrösen vid ett 1800-tals torp. I: Anglert, M. & Lagerås, P. (red.) *Människorna och skogen*. Riksantikvarieämbetet. Lund
- Magnusson, G. (red.). 2001. *Möre – historien om ett småland*. Kalmar.
- Nilsson, N. Söderström, U. & Danielsson, P. 2019. *Båtsmanstorpet Långnäs 93. Arkeologisk undersökning 2018. Långnäs 93, RAÄ Mönsterås 214:1, Sjömålen 1:1 m.fl., Mönsterås socken, Mönsterås kommun, Kalmar län, Småland. Arkeologisk rapport 2019:09. Museiarkeologi Sydost. Kalmar läns museum. Kalmar*
- Palm, V & Danielsson P. 2012. Tjära och kol i Målillas. ur *Forntid längs ostkusten 3; Blankaholmsseminariet år 2011* (red.) Alexandersson, K., Dahlin, M., Palm, V. Papmehl-Dufay. & Wikell, R.
- Welinder, S. 2007. *Torpens arkeologi*. Riksantikvarieämbetet. Stockholm.

Tekniska och administrativa uppgifter

Kalmar läns museums dnr: 33-264-2023

Projektnummer KLM: 23_43

Uppdragsgivare: RWE Renewables Sweden AB

Landskap: Småland

Kommun: Nybro, Emmaboda & Torsås

Fältarbetstid: 10 dagar i september 2023

Personal: Anna-Karin Karlsson, Michael Dahlin, Kenneth Alexandersson

Dokumentation: All dokumentation förvaras på KLM.

Inmätning: Koordinater och höjdangivelser i rikets koordinatsystem SWEREF 99 TM och RH2000.

Bilagor

Bilaga 1. Lämningstabell	26
Bilaga 2. Kartor	32

Bilaga 1. Lämningstabell

Lämningsnr	Socken	Typ	Lämningsstatus	Beskrivning
L2023:6702	Algutsboda	Fossil åker	Fornlämning	Fossil åker, ca 200 x 150 m (NÖ-SV), bestående av ett 20-tal röjningsrösen. Runda med diameter som varierar mellan 3–5 meter och 0,3–0,5 m höga. Stenar vanligen 0,2–0,5 m. I området fanns även en större stentipp, ca 10 x 10 meter stor. Odlingslämningarna skall med stor sannolikhet kopplas till den närbelägna backstugan Kvillingsdal (L1959:7009) som finns be-lagd till tiden före 1850.
L2023:6705	Algutsboda	Fossil åker	Övrig kulturhistorisk lämning	Fossil åker, ca 160 x 80 m (NÖ-SV), bestående av ett röjningsröseområde med ett 10-tal röjningsrösen. De är runda 3-5 m i diameter och 0,3–0,5 m höga, vanligen 0,2-0,5 m stora stenar. Odlingslämningarna är möjligen kopplade till torpet Grönö som är belagt till före 1850, men detta går inte att belägga.
L2023:6708	Algutsboda	Fossil åker	Övrig kulturhistorisk lämning	Fossil åker, ca 270 x 90 m (N-S), bestående av ett röjningsröseområde med ett 10-tal röjningsrösen. De är runda, huvudsakligen mellan 2,5-4 m i diameter, enstaka upp till 7 m, samt 0,3-0,6 m höga. Stenarna vanligen 0,2-0,5 m st stenar. Odlingslämningarna är möjligen kopplade till torpet Grönö som är belagt till före 1850, men dett går inte att belägga.
L2023:6733	Algutsboda	Fossil åker	Övrig kulturhistorisk lämning	Fossil åker, ca 90 m i diameter. Fem synliga oregelbundna röjningsrösen varav ett utgörs av en 10 m lång och 4 m bred stenvall. Består vanligen av 0,2–0,5 m st stenar. Det har inte varit möjligt att koppla odlingslämningarna till något känt torp, varför det inte går att avgöra om de tillkommit före 1850.
L2023:6735	Örsjö	Fossil åker	Övrig kulturhistorisk lämning	Fossil åker, ca 130 x 40 m (N-S). Sex synliga oregelbundna röjningsrösen som utgörs av röjningssten lagda på och in mot markfasta block. Består vanligen av 0,2-0,5 m st stenar. Det går inte att avgöra om odlingslämningarna tillkommit före 1850.
L2023:6737	Örsjö	Fossil åker	Övrig kulturhistorisk lämning	Fossil åker, ca 65 x 25 m (NÖ-SV). Sex synliga röjningsrösen ca 2–2,5 m i diameter, med relativt toppig profil. I den östra kanten en 10 m lång och 2 m bred stenvall med röjningssten. Stenmaterialelet huvudsakligen 0,2–0,5 m stora. Det går inte att avgöra om odlingslämningarna tillkommit före 1850.

Lämningsnr	Socken	Typ	Lämningsstatus	Beskrivning
L2023:6761	Örsjö	Fossil åker	Övrig kulturhistorisk lämning	Fossil åker, ca 90 x 50 m (N-S). Fem synliga röjningsrösen, huvudsakligen 1,5–2 m i diameter, stenar 0,2–0,5 m. I den norra änden av området en cirka 1 m bred och 35 m lång nedrasad stenmur, stenar mellan 0,5–0,7 m. Det går inte att avgöra om odlingslämningarna tillkommit före 1850.
L2023:6927	Örsjö	Dammvall	Fornlämning	Dammvall till kvarn 32 + 20 m lång, 3–4 m bred och 0,2–1 m hög. Den sida av dammvallen som var vänd bort från bäckfåran var kallmurad med 0,2–0,7 m stora stenar. Sidan vänd in mot dammvallen var uppbyggd av jord. Öppen i bäckfåran. Kvarnen finns markerad i det äldre kartmaterial före 1850.
L2023:6764	Örsjö	Fossil åker	Övrig kulturhistorisk lämning	Fossil åker, ca 90 x 40 m (N-S). Fyra synliga röjningsrösen 1,5–2 m i diameter och 0,3–0,5 höga. Består vanligen av 0,2–0,4 m stora stenar. Det går inte att avgöra om odlingslämningarna tillkommit före 1850.
L2023:6766	Örsjö	Fossil åker	Övrig kulturhistorisk lämning	Fossil åker, ca 30 x 190 m (N-S). Fem synliga röjningsrösen 2–3 m i diameter. Längst i söder en cirka 10 m lång och 4 m bred stenvall. Stenmaterialet består huvudsakligen av 0,2–0,5 m stora stenar. Det går inte att avgöra om odlingslämningarna tillkommit före 1850.
L2023:6771	Örsjö	Fossil åker	Övrig kulturhistorisk lämning	Fossil åker, ca 20 x 40 m (N-S). Tre synliga röjningsrösen som varierade mellan 1,5–3,5 m i diameter. Består vanligen av 0,2–0,5 m stora stenar. Det går inte att avgöra om odlingslämningarna tillkommit före 1850.
L2023:6678	Vissefjärda	Kolningsläggning	Övrig kulturhistorisk lämning	Kolbotten, lämning efter resmilla, ca 13 m diameter och 0,2 m hög, med jämn yta. Ställvis gropar kring kanten, oregelbundna, 0,7–2 m stora och 0,3–0,5 m djupa. Det går inte att avgöra om kolbotten tillkommit före 1850.
L2023:6923	Vissefjärda	Lägenhetsbebyggelse	Övrig kulturhistorisk lämning	Torplämning, bestående av 1 boningshusgrund, svåravgränsad och kraftigt skadad av skogsbruksmaskiner. Cirka 25 m söder om den skadade grunden finns en jordkällare 5 x 4 m. Invändigt med 1,7 m höga stående murar. Ingång åt öster. På kartan över enskifte från 1827 finns odlingslämningarna redovisade. Byggnaderna finns redovisade först på kartan över laga skifte från 1854.

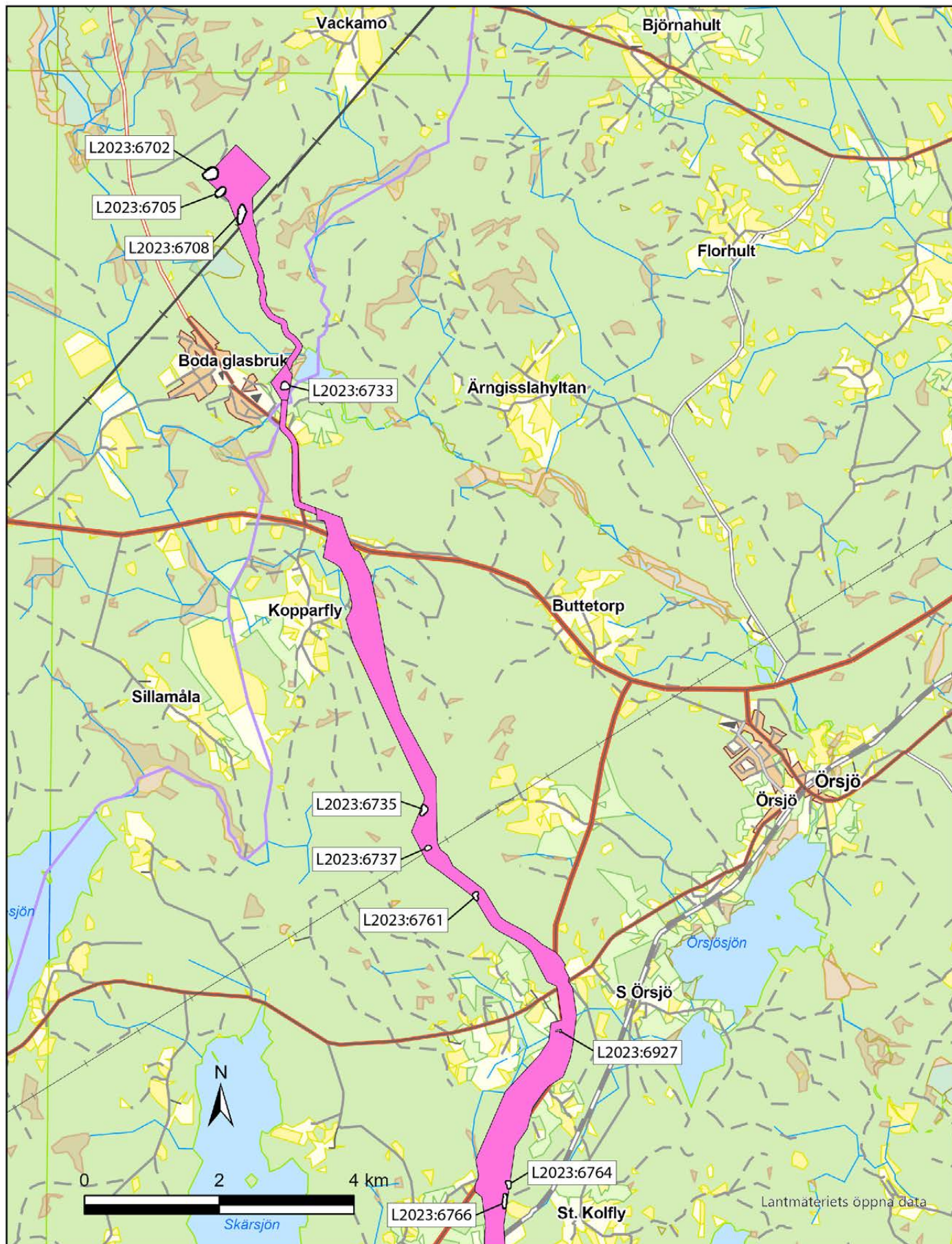
Lämningsnr	Socken	Typ	Lämningsstatus	Beskrivning
L2023:6779	Vissefjärda	Fossil åker	Övrig kulturhistorisk lämning	Fossil åker, ca 40 x 70 m (Ö-V). Sex synliga röjningsrösen cirka 2 m i diameter. Två av röjningsrösende är lagda på och in mot markfasta block. Består vanligen av 0,2–0,5 m stora stenar. Det går inte att avgöra om odlingslämningarna tillkommit före 1850.
L2023:6782	Vissefjärda	Fossil åker	Övrig kulturhistorisk lämning	Fossil åker, ca 70 x 70 m. Mycket svåröverskådlig på grund av tät granplantering. Enstaka synliga röjningsrösen som utgörs av röjningssten lagda på och in mot markfasta block. Stenmaterialet utgörs vanligen av 0,2–0,5 m stora stenar. Odlingssytan kringgärdas av en stenmur ca 0,7 m bred och 0,5 m hög, i det sydöstra hörnet mer som en stentipp med huvudsakligen mindre stenar. Det går inte att avgöra om odlingslämningarna tillkommit före 1850.
L2023:6784	Vissefjärda	Fossil åker	Övrig kulturhistorisk lämning	Fossil åker, ca 50 x 70 m (NV-SÖ). Fem röjningsrösen, flertalet mellan 2–5 m i diameter. Ett av röjningsrösende närmare 7 m i diameter och kallmuret ca 0,7 m högt. Ett består av röjningssten lagt på ett markfast block. Stenmaterialet består vanligen av 0,2–0,5 m stora stenar. Det går inte att avgöra om odlingslämningarna tillkommit före 1850.
L2023:6826	Vissefjärda	Husgrund, historisk tid	Övrig kulturhistorisk lämning	Husgrund med oklart syfte. Grunden 4 x 4 m stor med kallmurade 0,7 m tjocka väggar. I den norra änden låg husgrunden uppmot en berghäll. Det fanns ingen synlig öppning i grunden. Det går inte att avgöra om husgrunden tillkommit före 1850.
L2023:6787	Vissefjärda	Fossil åker	Övrig kulturhistorisk lämning	Fossil åker, ca 30 x 90 m (N-S). Ett 10-tal oregelbundna röjningsrösen som utgörs av röjningssten lagda på och in mot markfasta block. Stenmaterialet består vanligen av 0,2–0,5 m st stenar. Det går inte att avgöra om odlingslämningarna tillkommit före 1850.
L2023:7138	Vissefjärda	Fossil åker	Fornlämning	Fossil åker, ca 45 x 985 m (NV-SO). Ett 10-tal röjningsrösen 3-4 m i diameter med hög profil. Flertalet är lagda på och in mot markfasta block. Stenmaterialet består vanligen av 0,2–0,5 m st stenar.

Lämningsnr	Socken	Typ	Lämningsstatus	Beskrivning
L2023:7137	Vissefjärda	Lägenhetsbebyggelse	Fornlämning	Lägenhetsbebyggelse, torpställe, bestående av en husgrund som var uppdelad i två plan med en gemensam grundmur mellan. De två planen hade en nivåskillnad på 0,5 m. Den högre belägna planet var 6 x 6 m stort med ett spisröse i det nordvästra hörnet. Det andra planet var 5 x 6 meter stort. Grunderna var av natursten och med en höjd på 0,4 m. Huset i en nordslutning. Det uppdelade grundplanet kompenserar för sluttningen. Cirka 6 meter öster om huset med spisröse fanns ytterligare en husgrund 5 x 5 m och 0,4 m i höjd. Sannolikt efter uthus med grund av natursten.
L2023:6904	Vissefjärda	Fossil åker	Fornlämning	Fossil åker, ca 45 x 985 m (NV-SO). Ett 10-tal röjningsrösen 3-4 m i diameter med hög profil. Flertalet är lagda på och in mot markfasta block. Stenmaterialet består vanligen av 0,2-0,5 m st stenar. Den fossila åkern går att koppla till det närbelägna torpet tillkommet före 1850.
L2023:6920	Vissefjärda	Lägenhetsbebyggelse	Fornlämning	Torplämning, bestående av 1 boningshusgrund, 10 x 3 m (Ö-V) och intill 0,4 m hög. Grund av natursten. Spisröset i den östra änden, 1,5 m stort och 0,4 m högt. I den västra delen en källargrop 2 x 3 m och ca 0,6 djup. Cirka 30 m väster om boningshusgrunden finns grunden till ytterligare en huslämning (lada?) 7 x 5 m och 0,3 hög. Torpet belagt till tiden före 1850.
L2023:6830	Vissefjärda	Lägenhetsbebyggelse	Fornlämning	Torplämning, bestående av 1 boningshusgrund, 10 x 4,5 m (N-S) och intill 0,4 m hög. Grunden av naturstenar. Spisröset i den södra änden, 3,5 m stort och 0,8 m högt. Cirka 25 m sydväst om boningshusgrunden en möjlig kraftigt skadad (skogsmaskin) källargrund, 4 x 5 m stor. I den västra änden ca 0,5 meter hög kallmurning, möjligen rester efter väggen. Torpet belagt till tiden före 1850.
L2023:6928	Vissefjärda	Fossil åker	Övrig kulturhistorisk lämning	Fossil åker, ca 100 x 100 m. ett 10-tal röjningsrösen flertal med hög profil. -Stora delar av odlingsytan kringgårdad av stenmurar cirka 1,5-1 bred och 0,3-5 m hög. m i diameter. Består vanligen av 0,2-0,5 m stora stenar. Det går inte att avgöra om odlingslämningarna tillkommit före 1850.

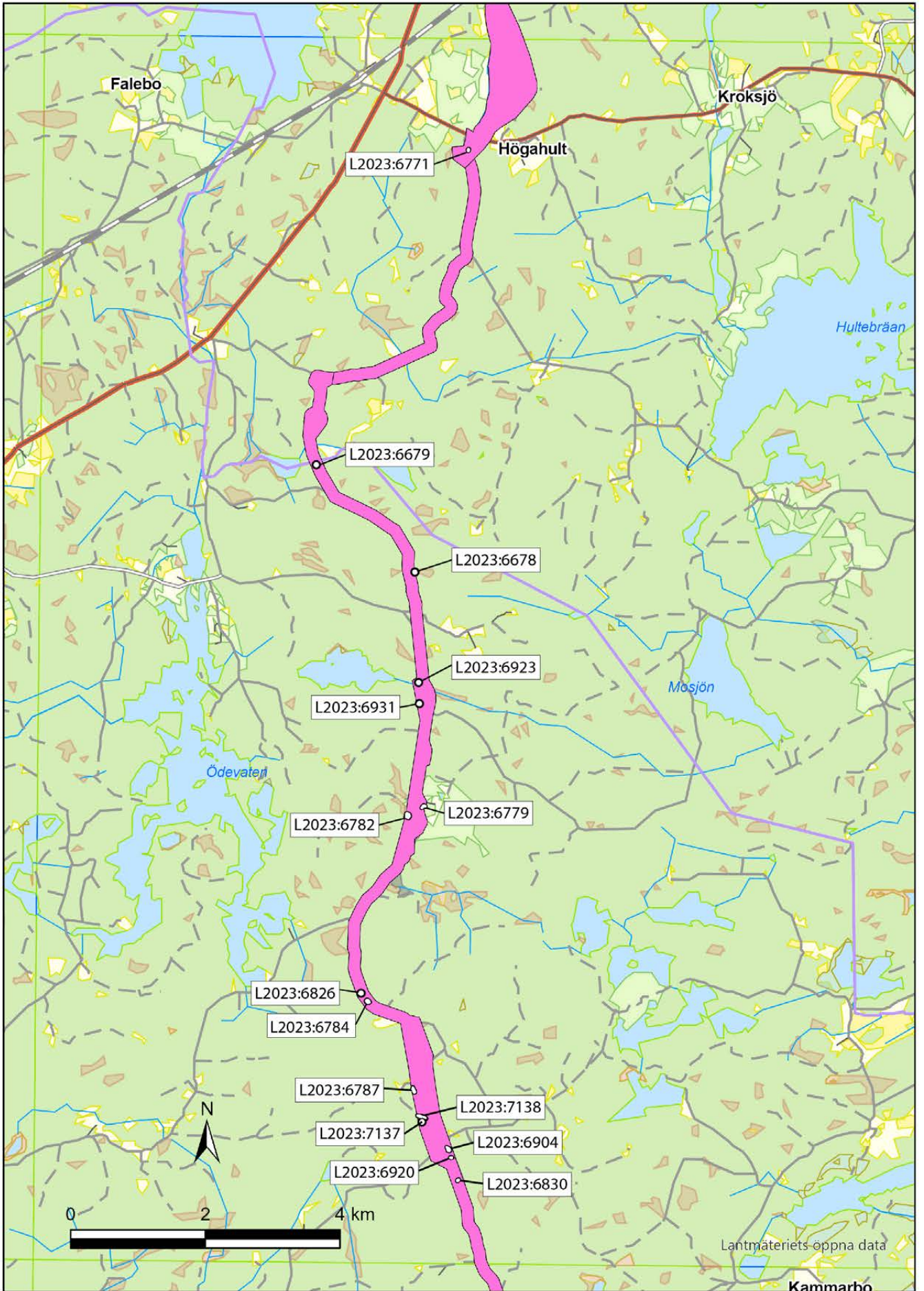
Lämningsnr	Socken	Typ	Lämningsstatus	Beskrivning
L2023:6821	Vissefjärda	Fossil åker	Övrig kulturhistorisk lämning	Fossil åker, ca 120 x 200 m (Ö-V). Ett 10-tal odlingsrösen, flertalet höga och kallmurade, uppemot 1,6 m höga. I området även ett par murar, 60 resp. 90 m långa, 1 m breda och 0,5 höga. Stenmaterialet består vanligen av 0,2-0,5 m st stenar. Det går inte att avgöra om odlingslämningarna tillkommit före 1850.
L2023:6815	Vissefjärda	Fossil åker	Övrig kulturhistorisk lämning	Fossil åker, ca 65 x 165 m (NÖ-SV). Ett 15-tal synliga röjningsrösen med en diameter på 2,5-4 m, 0,5 m höga. Även röjningssten lagd på markfasta block. Stenmaterialet består vanligen av 0,2-0,5 m stora stenar. Det går inte att avgöra om odlingslämningarna tillkommit före 1850.
L2023:6800	Gullabo	Kemisk industri, tjärräna	Övrig kulturhistorisk lämning	Tjärräna, 10 m i diameter 1 m djup, vallar 1-2 m bred 0,2-0,4 m hög, invändig grop 5 m i diameter 0,4 m djup. Öppning mot väst utrasad, endast antydan till grop utanför i väster. Det går inte att avgöra om tjärrännen tillkommit före 1850.
L2023:6811	Gullabo	Husgrund, historisk tid	Övrig kulturhistorisk lämning	Husgrund 12 x 4 m och 0,5-0,7 m höga. Har stått på glest placerade stenblock 0,5-1 m stora. Inom nu igenlagd åkermark. Det går inte att avgöra om husgrunden tillkommit före 1850.
L2023:6696	Gullabo	Kemisk industri, tjärräna	Övrig kulturhistorisk lämning	Tjärräna 12 x 8 m 0,5 till 1 m höga vallar, 1 till 2 m breda och 0,2 m h grop eller ränna ca 2 till 2,5 m bred antydan till grop nedanför. Det går inte att avgöra om tjärrännen tillkommit före 1850.
L2023:6823	Gullabo	Fyndplats för slagg	Övrig kulturhistorisk lämning	Flera slaggstycken noterades i den västra kanten av ett tillsynes relativt sentida röjningsröse. Det går inte att avgöra om slaggen tillkommit före 1850.
L2023:6808	Gullabo	Lägenhetsbebyggelse	Övrig kulturhistorisk lämning	Torpgrund 10 x 4 m, 0,2-0,4 m hög. Syll av 0,2-0,4 m stora huggna stenar. Centralt placerad spisröse 1 x 1 och 0,2 m hög. Källargrop 3 x 1,5 och 0,4 m djup. Det går inte att avgöra om torpet tillkommit före 1850.
L2023:6929	Gullabo	Bytomt/gårdstomt	Övrig kulturhistorisk lämning	En av Kyrkebos gårdars tomter i kartan från 1844. Tre huskroppar finns medtagna i kartan inom polygonen.
L2023:6930	Gullabo	Bytomt/gårdstomt	Övrig kulturhistorisk lämning	Gårdstomt till Magdegårde 50 x 80 m. Inom polygonen finns ett flertal huskroppar markerade på laga skiftes karta från 1836.

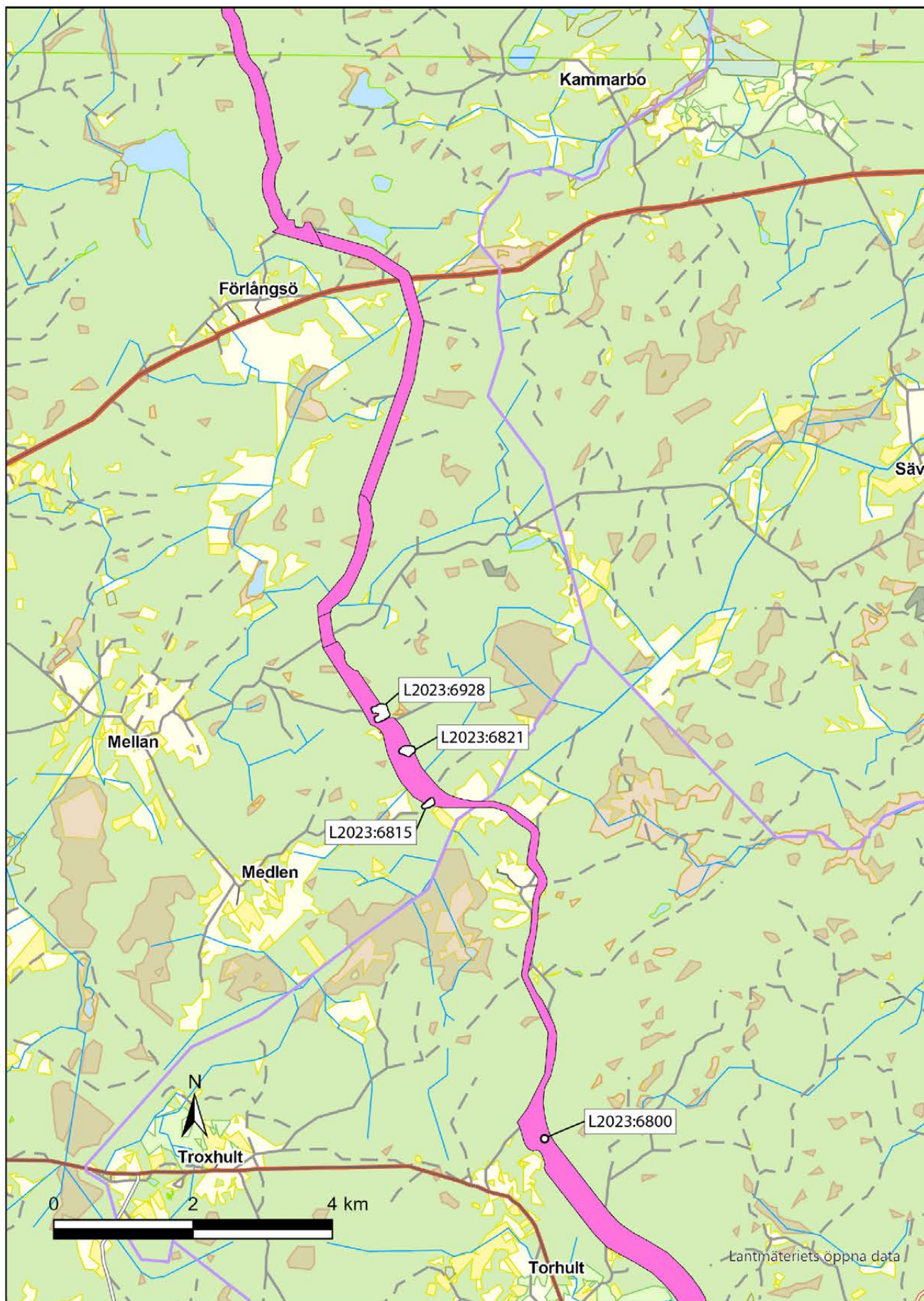
Lämningsnr	Socken	Typ	Lämningsstatus	Beskrivning
L2023:6689	Gullabo	Kvarnläge	Övrig kulturhistorisk lämning	Plats för kvarn före 1850 enligt det äldre kartmaterialet. Möjligen och otydliga rester i form av en ledarm.
L2023:6685	Gullabo	Dammvall	Fornlämning	Dammvall 19 m lång, 1–2 m bred och 0,2–1 m hög. Uppbyggd av 0,2–0,7 m stora stenar, öppen i bäckfåran. Plats för kvarn före 1850 enligt det äldre kartmaterialet.
L2023:6694	Gullabo	Fyndplats för malsten	Fornlämning	Två fragmentariska malstenar, varav en i det närmaste hel. Ligande i bäckfåran strax nedanför plats för kvarn före 1850 enligt det äldre kartmaterialet.
L2023:7139	Gullabo	Kolningsanläggning	Övrig kulturhistorisk lämning	Kolningsanläggning 16 x 6 m lång och 2 m hög uppbyggd av tegel. Delvis bevarat plättak. Stora mängder utrasat tegel och kolbitar. Lämnningen beväxt med 10-tal träd.
L2023:7140	Gullabo	Industrilämning, övrig	Övrig kulturhistorisk lämning	Delvis raserad industribyggnad av tegel och timmer 20 x 4 m och 3,5 m hög med delvis bevarat eternittak. Invändigt med slagna tegelvalv.
L2023:6932	Torsås	Lägenhetsbebyggelse	Fornlämning	Torplämning, 60 x 110 m (Ö-V) och 0,2 högt. sp bestående av 2 boningshusgrunder. I den norra delen av området finns också en äldre uppbankad väg. Husgrund 1 är 4 x 7 m (NNÖ-SSV) och 0,3 m h. Spisröse i östra änden, 1,5 m i diameter 0,2 m högt. Husgrund 2 är 4 x 5 m och 0,2 hög. Spismursröse i sydöstra hörnet. Bebyggelsen belagd före 1850 i det äldre kartmaterialet.
L2023:6799	Torsås	Kolningsanläggning	Övrig kulturhistorisk lämning	Kolbotten ca 10 m i diameter, skadad av väg. Övertorvad, men rikligt med kol synligt i vägkanterna.
L2023:6679	Vissefjärda	Kolningsanläggning	Övrig kulturhistorisk lämning	Kolbotten efter resmila ca 12 m diameter och 0,2 m hög, med jämn yta. Ställvis gropar kring kanten, oregelbundna, 0,7–3 m stora och 0,3–0,5 m djupa. Det går inte att avgöra om kollbotten tillkommit före 1850.
L2023:6931	Vissefjärda	Jordkällargrund	Övrig kulturhistorisk lämning	Jordkällare 5 x 5 m, murar ca 0,7 m tjocka. Öppning i söder. För-sänkt golv murarna invändigt ca 1,7 m höga. Öppning åt söder. Torpet finn med på kartan över enskifte från 1827. Torpet som ligger i anslutning till jordkällargrunden är fortfarande i bruk.

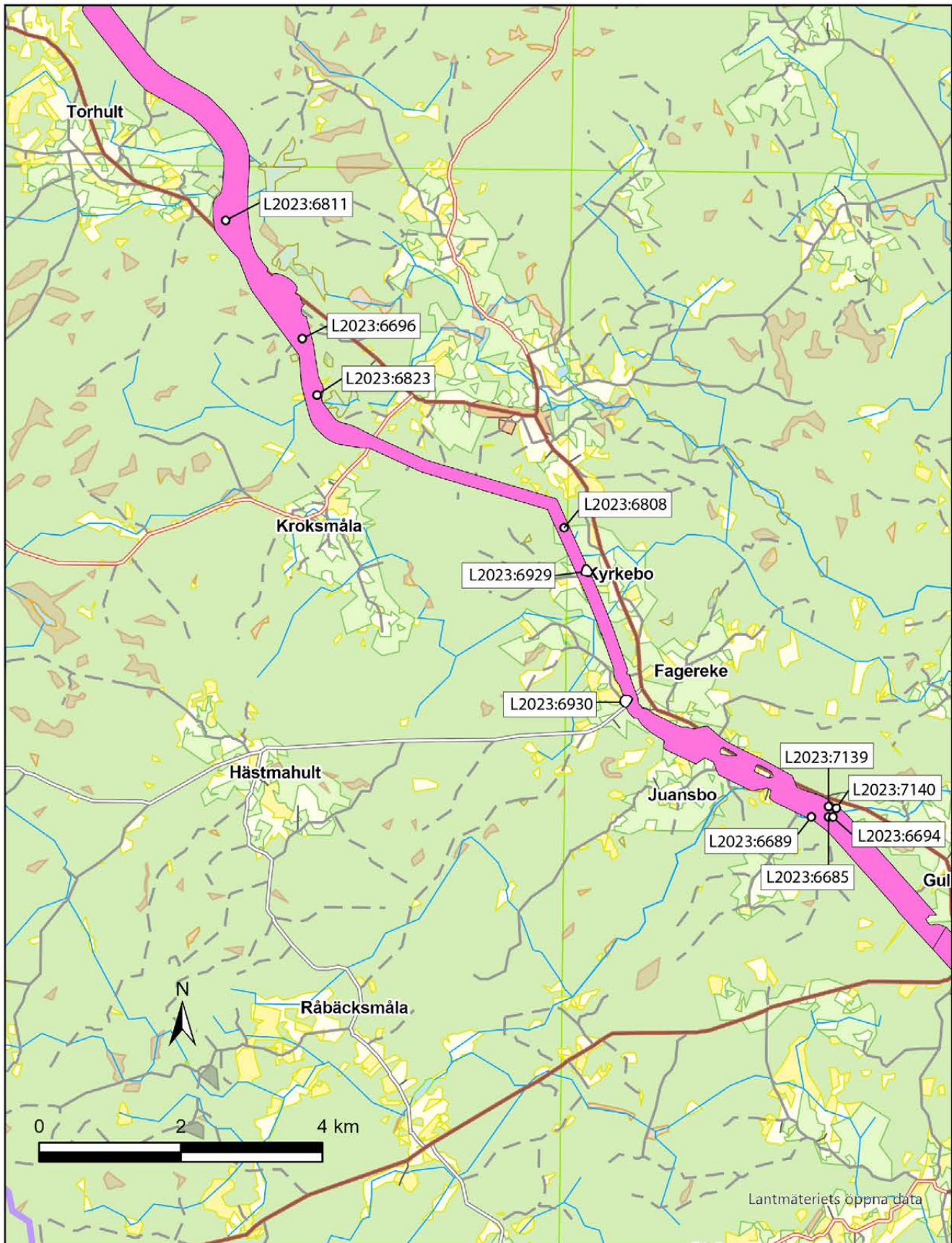
Bilaga 2. Kartor

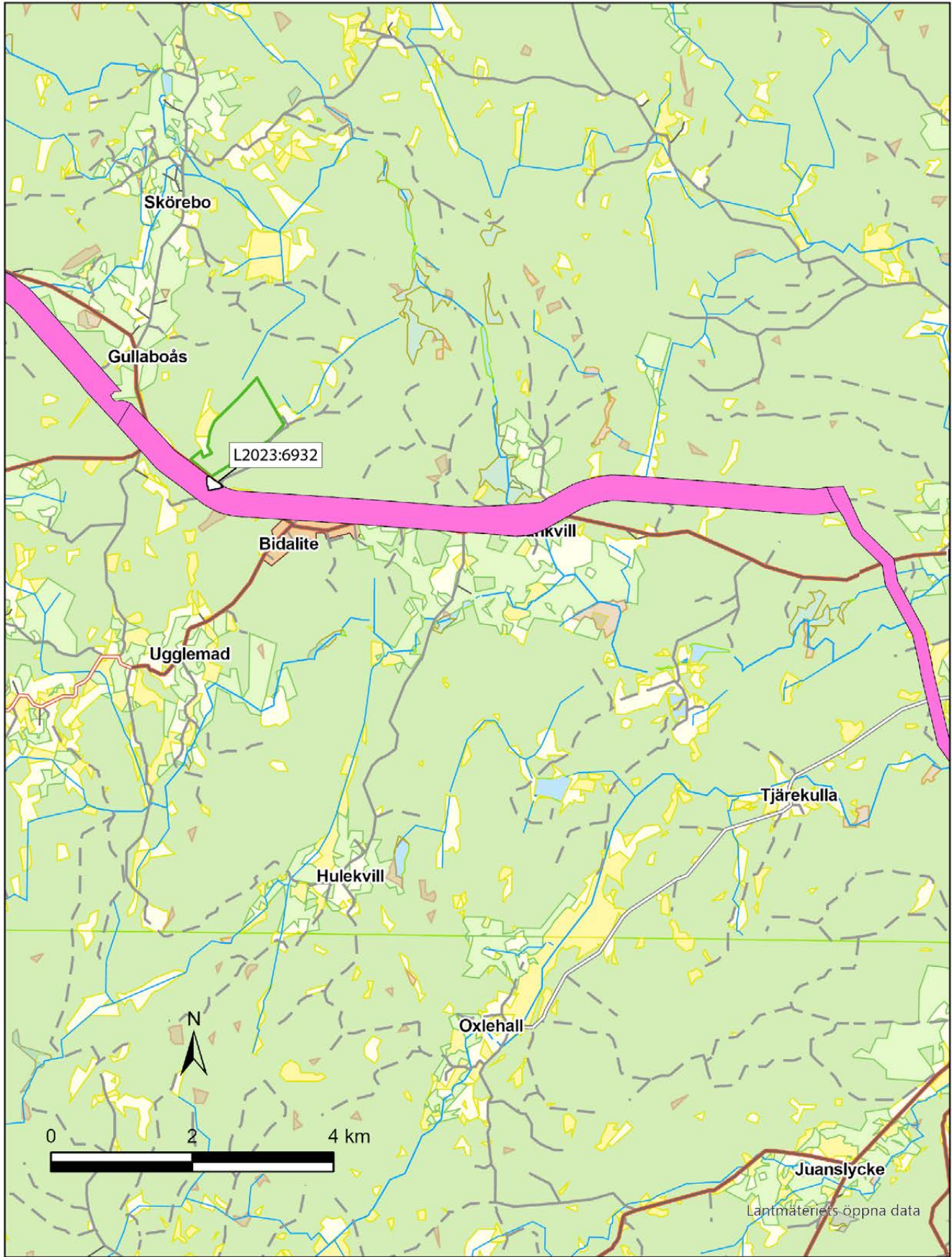


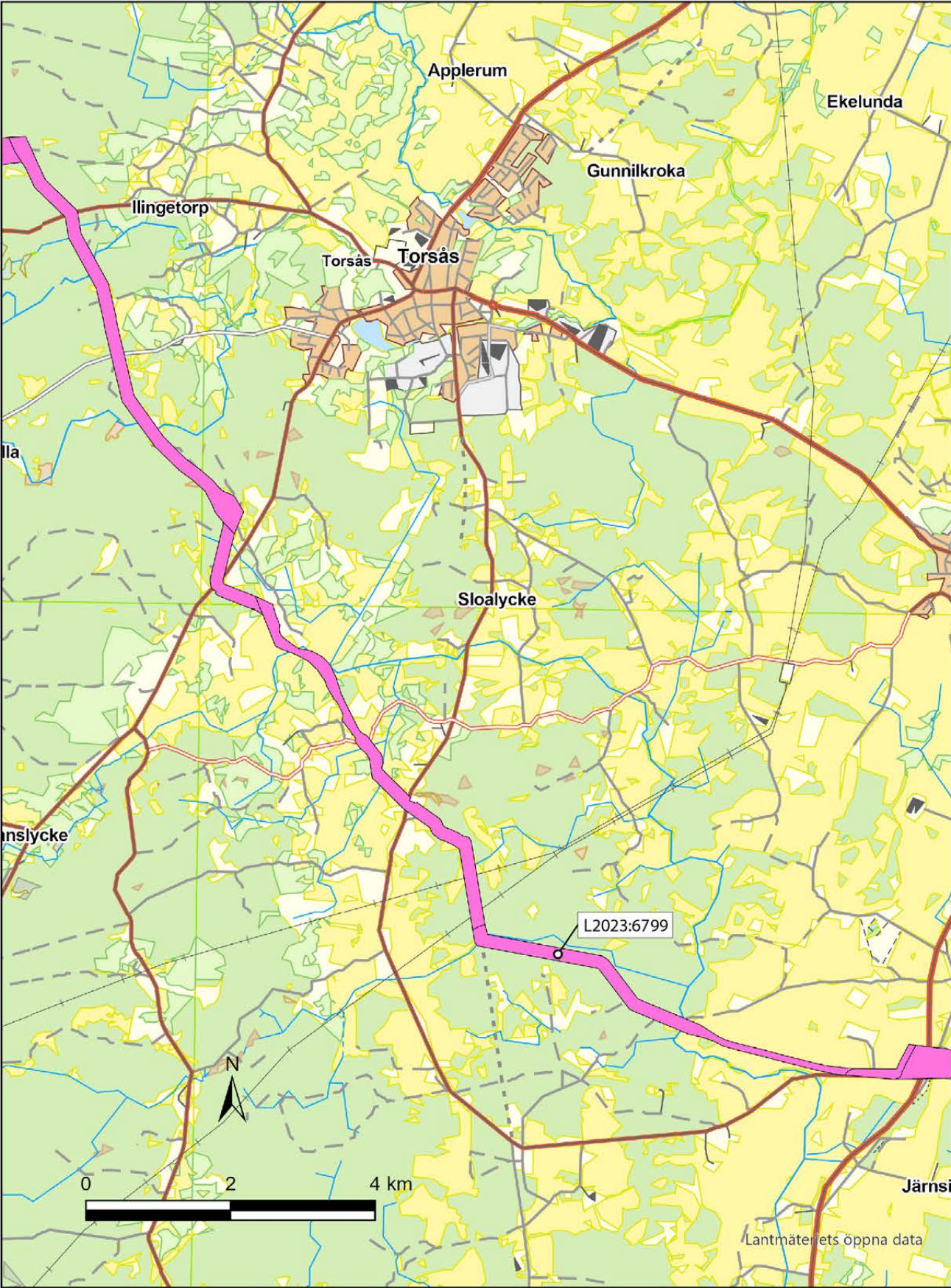
På denna och de följande kartorna redovisas de lämningarna som nyregistrerades inom ledningskorridoren i samband med inventeringen.













Adress Box 104,
S-392 21 Kalmar

Telefon 0480-45 13 00

E-post info@kalmarlansmuseum.se
Webb kalmarlansmuseum.se

