

# Vi förändrar liv

Verksamhetsberättelse 2025



# Kalmar läns museum förändrar liv!

Ja, så lyder läns museets vision. Den försöker vi leva efter varje dag i alla våra verksamheter.

När nu 2025 är till ända har vi sammanfattat oss i denna verksamhetsberättelse. Läs och ta del av alla insatser vi har gjort och alla kontakter med omvärlden som det har inneburit. Kanske blir det någon aha-upplevelse kring vad ett länsmuseum kan göra.

Jag vill lyfta fram den breda museiverksamheten, vårt starka engagemang och vår vilja att vara med och påverka både dagens och framtidens samhällsfrågor – alltid med ett starkt och tydligt kulturarvsperspektiv och med museets värdeord Kunskap – Samhällsnytta – Tillsammans i fokus.

Med museets vision som grund har vi lagt ökad vikt vid utvecklingsfrågor, hela länet, medskapande och kanske framför allt öppenheten för det nya och okända – nu och i framtiden.

För er som följer den internationella museidebatten är det nog uppenbart att vi har lyssnat och sneplat på rörelsen kring Museums Change Lives med starka företrädare i framför allt England. Vi tar oss nu an 2026 med tillförsikt och tror och hoppas att ni ska märka av Kalmar läns museum på både invanda och nya sätt. Vi ses i och kring kulturarvet – tillsammans förändrar vi liv!



**Örjan Molander**

Länsmuseumchef  
Kalmar läns museum

# Innehåll

Ledare	02
Vår vision	04–05
Vi möter dig där du är	06–09
Vi bidrar till samhällsutveckling	10–15
Vi lär oss tillsammans med dig	16–19
Vi utvecklar det globala läns museet	20–22
Vi utvecklar morgondagens museum	23–26
Organisation och Personal	27–29
Balans- och Resultatrapport	

A woman with glasses is holding a hand-drawn architectural plan or map. She is looking at it intently. The background is a museum gallery with various exhibits and a large map on the wall. The entire image has a red tint.

# Så förändrar vi liv

Det gör vi inte genom enskilda projekt, utan genom ett långsiktigt och medvetet arbete där kunskap, samverkan och samhällsnytta står i centrum.

I en tid av snabba förändringar behöver museer vara både förankrade och framåtblickande. Vi ska värna kulturarvet – men också använda det som en resurs för att förstå samtiden och forma framtiden.

Genom våra fem fokusområden tydliggör vi hur visionen omsätts i praktiken – i mötet med människor i länet, i samhällsutvecklingen, i lärandet, i globala sammanhang och i utvecklingen av morgondagens museum.

# 1. Vi möter dig där du är

## Tillsammans • Kunskap

Vi finns i hela länet – i klassrum, föreningar, kommuner, företag och digitala rum. Genom pedagogik, utställningar och dialog skapar vi möten som gör historien relevant här och nu. När människor deltar aktivt i kulturarvet stärker vi både kunskap och framtidstro.

# 2. Vi bidrar till samhällsutvecklingen

## Samhällsnytta • Tillsammans

Kulturarvet är en resurs i samhällsplanering, platsutveckling och demokratiska samtal. Genom samverkan med kommuner, organisationer och civilsamhälle bidrar vi till hållbara och inkluderande miljöer – där historia, samtid och framtid möts.

# 3. Vi lär oss tillsammans med dig

## Kunskap • Tillsammans

Museet är en plats för gemensamt lärande. Genom medskapande projekt, praktikplatser och ungdomsinitiativ utvecklas både deltagare och verksamhet. När nya perspektiv möter vår erfarenhet formas nya arbetssätt och nya berättelser.

# 4. Vi utvecklar det globala läns museet

## Kunskap • Samhällsnytta

Vår kunskap rör sig över gränser. Genom internationella nätverk, samarbeten och metodutveckling – som Bridging Ages – bidrar vi till att visa hur kulturarv kan användas för att förstå och forma framtiden, både lokalt och globalt.

# 5. Vi utvecklar morgondagens museum

## Kunskap • Samhällsnytta

Genom innovation, digitala lösningar och kontinuerlig kompetensutveckling stärker vi vår förmåga att möta nya behov. Vi prövar nya format, nya tekniker och nya samarbeten – för att vara ett relevant museum även i en föränderlig framtid.

# 1. Vi möter dig där du är

Närvaro i hela Kalmar län 2025

## Emmaboda

- Guidning av Kyrkeby bränneri på Svenska byggnadsvårdsföreningens vårresa
- "Här är ditt liv!" – berättarprojekt med äldre (Kampradstiftelsen)

## Nybro

- Kulturhistoriska underlag inför framtagande av nya detaljplaner
- Pukebergsdagarna – kultur dagar för kommunens alla årskurs 2
- Äldreprojekt med Sveaträffen i Nybro.

## Torsås

- Bergkvaradagen
- Platsanalys & utvecklingsplan
- 5 workshops • 100+ deltagare

## Kalmar

- Bridging Ages konferens, 87 deltagare från 14 länder
- Kulturmiljöinsatser och byggnadsvårdsarbete
- 35–40 föreläsningar via KLM Play

## Mörbylånga

- Repatrieringsärende genomfört i Gårdby kyrka
- 45:e undersökningsåret – Kronan
- Forskningsgrävning –Bårby borg

## Borgholm

- Byggnadsvårds- & trädgårdsdag på Himmelsberga
- Kursverksamhet inom byggnadsvård

## Högsby

- Bötterumsmässan lockade 3500 besökare
- Förskoletidsresa med hembygdförening och förskola (Bo och Irene projektet)

## Hultsfred

- Vård- och underhållsplaner för kyrkogårdarna i Aspelands pastorat
- Tidsresa till medeltiden med hela Silverdalens skola (F-6)
- Förskoletidsresa med hembygdförening och förskola (Bo och Irene projektet)

## Vimmerby

- Heldagskurs Gestaltad livsmiljö
- Upptäckardagen
- Broinventering

## Västervik

- Sonderburg-utställningen: 100+ besökare
- Digital tillgänglighet via hemsidan

## Oskarshamn

- Hussmart & visning Stensjö by
- Kulturarvsseminarium
- Tidsresa vid Fredriksbergs herrgård

## Mönsterås

- Samarbete med Klosterruin Kronobäcks vänner
- "Här är ditt liv!" – berättarprojekt med äldre (Kampradstiftelsen)

Vi möter dig där du är

# Fler föremål tillgängliga på Digitalt Museum

Publik verksamhet bedrivs i många olika former vid läns-museet. Vi visar många föremål ur samlingarna även på flera ställen runt om i länet som exempelvis; Krusenstiernska gården i Kalmar, Wimmerströmska i Västervik och på Kalmar slott. Ett annat sätt att tillgängliggöra samlingarna är genom den digitala plattformen Digitalt Museum, där både statliga och regionala museer, som Kalmar läns museum, i Sverige publicerar föremål ur sina samlingar.

Arbetet med att publicera nya föremål och bilder på Digitalt Museum tillhör kärnverksamheten vid Samlingsenheten och är ständigt pågående. Det är ett mycket viktigt arbete att tillgängliggöra samlingarna, både ur föremålssamlingar och ur Bildarkivet som Kulturarvs-IT-gruppen arbetar med. När en ny post publiceras innebär det att föremålet eller bilden har hanterats hela vägen i samlingsförvaltningsprocessen. Föremål som vi vet är av särskilt intresse för forskning och allmänhet fotograferas av vår fotograf.

Vi har under några år bedrivit ett granskningsarbete av tidigare publicerade poster ur Bildarkivet och försöker komma till rätta med felaktiga bildtexter. Fokus under 2025 har legat på att rätta redan publicerade bilder innan vi fortsätter att lägga ut ytterligare material. Även frågor kring rättighetsmärkning behöver i vissa fall lösas.

“Ni har så fina föremål och bilder på DM, jag använder dem jättemycket i undervisning”

Universitetslektor, Institutionen för Kulturvård, Göteborgs Universitet, 2025

## KulturarvsIT & Digitalt Museum 2025

**Primus – kvalitetssäkring:**  
Drygt 17 000 poster kompletterade/korrigerade

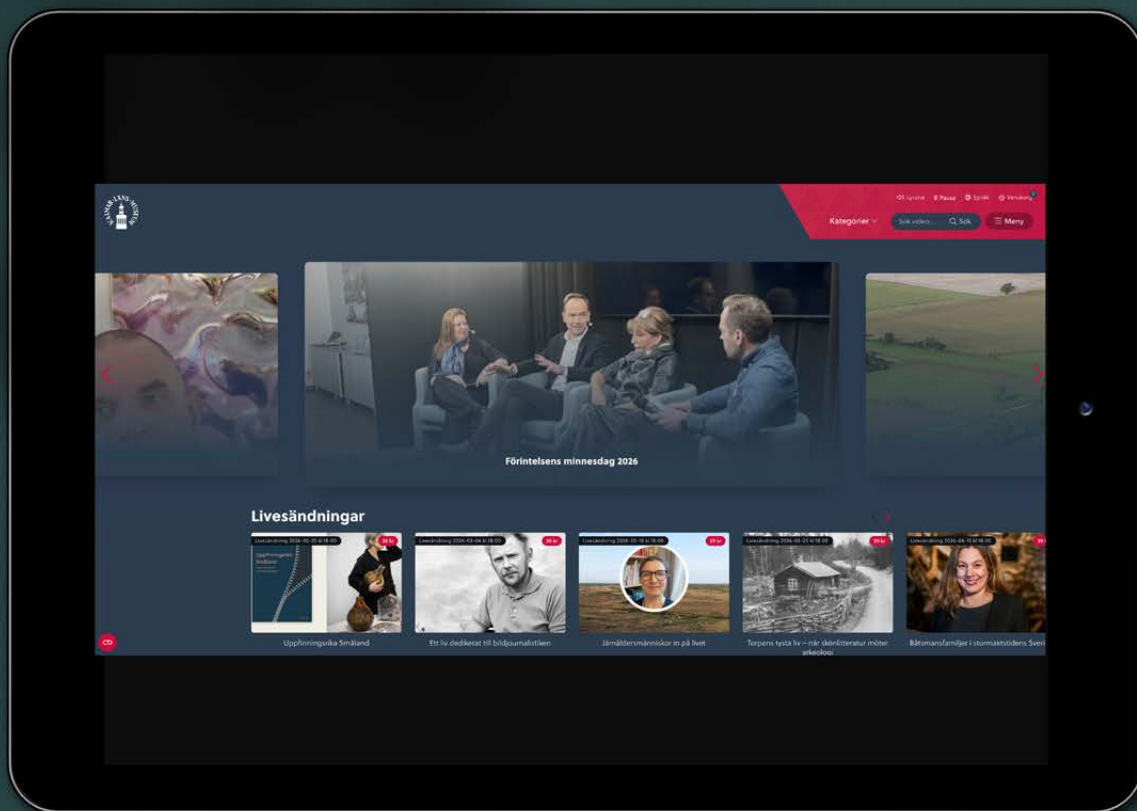
**Nya fotoexemplar i Primus:**  
7 560 registreringar (inkl. uppgifter om placering, material, mått och original/arkivkopia)

**Nya Primusposter 310**  
registreringar

**Digitalt Museum: 1 244**  
nya föremålsposter publicerade

**105 298 poster** sammanlagt på Digitalt Museum varav:

**83 812** fotografier, **19 935** föremål, **1 498** Bildkonst, **42** mappar och **11** utställningar



# KLM Play – kulturarv på dina villkor

**KLM Play är vårt "Netflix för kulturarvet". Du kan ta del av föreläsningar när du vill, där du är – ensam i soffan eller tillsammans i grupp. Tjänsten används av privatpersoner och av organisationer som bibliotek, studieförbund, äldreboenden och Länsstyrelsen. För ökad tillgänglighet textas alla livesända program inom två veckor.**

Med KLM Play gör vi kulturarvet tillgängligt på dina villkor. Varje år genomför vi cirka 35–40 föreläsningar på plats i vår sal (endast 52 platser) och samtidigt som livesändning för

den som inte kan vara där fysiskt. För många i länet är det långt att resa, tiden räcker inte till eller kostnaden blir för hög – därför kan du följa programmen hemifrån eller tillsammans i grupp där du bor. Alla livesändningar textas inom två veckor och kan ses i efterhand när det passar, vilket sänker trösklarna ytterligare. Innehållet spänner från arkeologi och lokalthistoria till svenska regenter och samtid, med experter som guidar och fördjupar. Vi erbjuder både gratisinslag och abonnemang för privat och professionell användning. Resultatet: fler når kulturarvet oftare – oavsett avstånd, tid och plånbok.

## KLM Play 2025

**Unika visningar (privat & grupp): ≈ 3 000 år 2025**

**Uppskattat totalt antal tittare: 20 000–50 000 (gruppvisningar ger fler tittare per visning)**

**KLM Plays storlek: 200+ föreläsningar tillgängliga med nya föreläsningar som tillkommer årligen.**



**Vi såg Olle Larssons föreläsning om Berlinmuren via KLM Play – fantastiskt och så smidigt att kunna se hemma. Vi satt som klistrade."**

# 2. Vi bidrar till samhällsutvecklingen



## Ökad samverkan och samhällsnytta

**Under 2025 inrättade Kalmar läns museum en ny tjänst för forskningssamordning. Satsningen ska stärka museets arbete med kunskapsuppbyggnad och forskning och verka för ökad samverkan med andra kunskapsinstitutioner och externa aktörer.**

Målet med att samordna museets arbete med kunskapsuppbyggnad och forskning är att stärka Kalmar läns museums genomslag och relevans, såväl lokalt som nationellt och internationellt. Vi tror att en gemensam inriktning möjliggör ett mer effektivt och strategiskt nyttjande av museets resurser och kompetenser, bidrar till ökad intern samverkan och höjer kvaliteten i museets verksamhet och projekt.

Samordningen ska också bidra till bättre förutsättningar för samverkan och samarbeten med universitet, andra museer och civilsamhället. Genom gemensamma forskningsfrågor utvecklas kunskap som är relevant för aktuella samhällsutmaningar och museets publika uppdrag, där museets samlingar kan aktiveras på nya sätt och användas mer strategiskt i ett större sammanhang.

Sammantaget förväntas satsningen stärka museets förmåga att producera och förmedla kunskap som attraherar fler och nya målgrupper och kan göra verklig skillnad i mötet med olika samhällsutmaningar.

# Kronan – 45 år av marinarkeologisk kunskap

**Sedan 1981 har Kalmar läns museum årligen undersökt regalskeppet Kronan. 2025 markerade det 45:e fältåret – med nya fynd, avancerad 3D-dokumentation och fortsatt samarbete med Försvarmakten. Kronanprojektet är idag ett av världens mest långsiktiga marinarkeologiska forskningsprojekt.**

Under 2025 genomfördes två etapper av marinarkeologiska undersökningar vid vrakplatsen. I augusti fördjupades schaktet vid läringsgalleriet i aktern, vilket resulterade i över 140 nya fynd – däribland skulptur- och möbeldetaljer kopplade till riksamiralen Lorentz Creutz och amiralskajutans utsmyckning. I oktober genomfördes en omfattande 3D-dokumentation av vrakplatsen med hjälp av en fjärrstyrd undervattens-

farkost (ROV). Arbetet resulterade i cirka 50 000 högupplösta bilder som sammanfogats till en detaljerad digital modell av vraket.

Undersökningarna genomfördes i nära samarbete med Försvarmakten och ubåtsbäringsfartyget HMS Belos, som fungerade som dykplattform – utan kostnad för museet. Kronan-

projektet visar hur långsiktigt kunskapsarbete, teknisk innovation och samverkan stärker både forskning och kulturarvets tillgänglighet.

Vid sidan om Kronanprojektet har Läns museet även fortsatt sitt aktiva deltagande i annan marinarkeologisk verksamhet i och utanför länet.

## Kronan i siffror 2025


**45:e** undersökningsåret i följd

**50 timmar och 7 minuter** sammanlagd dyktid

**140+ fynd** (48 fyndnummer) bärgade 2025

**ca 50 000 högupplösta bilder** i 3D-dokumentation

Samarbete med **Försvarmakten** (HMS Belos)



**“Kronan fortsätter att överraska oss. Varje säsong tillför ny kunskap om 1600-talets liv, makt och estetik.”**

– Lars Einarsson, Marinarkeolog/Projektledare Kronan, Kalmar läns museum



**Så bra att Kalmar läns museum visar att bevarande och utveckling kan gå hand i hand och att det finns hopp om att de värdefulla byggnaderna kan restaureras och bevaras till nästa generation."**



# Sonderburg – Bevara och utveckla!

**Går det att hitta en bra medelväg med både bevarade kulturvärden och möjlighet att bygga nya hyreshus? Den frågan stod i fokus för en ny utställning som fanns på Wimmerströmska gården i Västervik under maj 2025. "Vi bidrar till samhällsutvecklingen" genom att visa att bevarande av kulturvärden och stadsutveckling kan kombineras.**

I centrum för utställningen stod Sonderburgska villan och Anderbergskas huset, två byggnader med höga kulturhistoriska värden som ägaren vill riva för ett ge plats åt hyreshus, något som inte är tillåtet enligt gällande lagstiftning. Med utställningen ville vi

göra ett inlägg i debatten. Vi ville berätta om Sonderburgs och platsens historia, lyfta värdena i befintliga hus och presentera ett förslag på hur äldre bebyggelse kan kombineras med ny – till nytta och glädje för Västerviksbor och andra. Platsen för utställningen på Wimmerströmska gården är ingen slump. Stina Wimmerström och hennes man Bert Knutström hade ett starkt intresse för bevarandet av Västerviks äldre bebyggelse. Tack vare deras engagemang står Wimmerströmska gården kvar och vi hoppas att så också ska bli fallet med de aktuella byggnaderna vid Sonderburg.

## Genomslag och räckvidd 2025

Ett hundratal intresserade besökare i utställningen

Utställningen digitalt tillgänglig via hemsidan

Flera artiklar i Västerviks-Tidningen

# Samarbete – för kunskap och utveckling

**Kalmar läns museums arkeologiska enhet har en stark roll när det gäller kunskapsuppbyggnad för Kalmar och Kronobergs län men även för Blekinge län. Genom ett målmedvetet arbete strävar vi efter en ständig kunskapsuppbyggnad. Förutom egna projekt samarbetar vi också med andra företag. Ett exempel på detta är utbyggnaden av E22 i Blekinge öster om Ronneby. Här hade enheten ett övergripande projektansvar för de arkeologiska förundersökningar som utfördes i samarbete med Blekinge museum. SHMM (Arkeologerna) samt Sydsvensk arkeologi.**

Arkeologienheten har Kalmar och Kronobergs län som huvudsaklig arbetsarena. Arbetet består av arkeologiska utredningar samt förundersökningar men mer sparsamt med särskilda undersökningar,

de förekommer mest i samband med schaktningsövervakningar, mindre, begränsade undersökningar. Utgångspunkten är alltid specifika frågeställningar med syfte att skapa ny kunskap. Stora kunder är Trafikverket och kommuner men enheten jobbar också med lokala föreningar t.ex. Klosteruin Kronobäcks vänner i Mönsterås och Emmaboda Historiska förening. Utöver dessa uppdrag genomfördes arkeologi i Blekinge där Blekinge museum var huvudman. Utanför Ronneby genomfördes ett stort projekt där flera aktörer samarbetade under ledning av Kalmar läns museum. Att samarbeta är fruktbart både för kunskapsutveckling och ur metodsynpunkt. Andra samarbetspartners är Linné-universitetet och Stockholms universitet där personal från enheten deltar i olika forskningsprojekt med studenter. Under 2025 utfördes ca 70 uppdrag av olika karaktär.



**“Samarbete är ett naturligt sätt att nätverka”**



# Bergkvara vågar

**Arbetet med projektet "Places in the making – Framtidens gestaltade småsamhällen", med Bergkvara i fokus, är ett konkret uttryck för Kalmar läns museums fokusområde "Vi bidrar till samhällsutveckling". Projektet visar hur vi genom kulturarv och kulturmiljöer som drivkraft kan bidra till och arbeta på ett konkret sätt med hållbar samhällsutveckling.**

Under 2025 var Kalmar läns museums bebyggelseenhet, i samverkan med Torsås kommun, projektledare för projektet som kom att kallas *Bergkvara vågar*. Projektet är ett exempel på tvärsektorieell samverkan mellan kulturmiljövården, kommunen, regionen, arkitekter, konstnärer och forskare samt lokalsamhället. I samverkan med invånare, föreningar, skolor, barn och unga togs det fram en platsanalys och en konkret utvecklingsplan som låg till grund för den fysiska utvecklingen av Bergkvara hamn. Arbetet skedde genom medskapande workshops, skolprojekt och konstnärliga samarbeten, en vykortsenkät till alla hushåll i Bergkvara samt öppna samtal och dialogmöten. Utifrån utvecklingsplanen genomfördes förändringar i det fysiska rummet med

fokus på hållbarhet, identitet och hur kulturmiljön kan bidra till att skapa levande och meningsfulla platser. I Bergkvara hamn skapades en plats som människor känner sig hemma i, nu och i framtiden.

## Bergkvara i siffror 2025

**5 workshops genomförda**

**100+ deltagare och hundratals utvecklingsförslag**

**5 nya sjöbodar byggda ideellt**

**1 ljudkonstverk och 1 ny ljudkarta för barn**

**Nätverksträffar med upp till 150 deltagare**



## 3. Vi lär oss tillsammans med dig

# Gunillas och Raines Testa-Mente

## – Unga leder unga i unikt arvfondsprojekt

**Arvfondsprojektet Gunillas och Raines Testa-Mente är ett konst- och kulturarvsprojekt där unga får en unik möjlighet att förändra museets verksamhet, på riktigt. Här är det unga som styr projektets inriktning och formar en helt ny del av museets framtid.**

I Arvfondsprojektet Gunillas och Raines Testa-Mente får ungdomar mellan 13–23 år förändra museets verksamhet. Vår utgångspunkt är konstnärskapet, livsgärningen och testamentet efter Gunilla Skyttla och Raine Navin, som var pionjärer i att utveckla pedagogiska metoder som främjar barn och ungas välmående.

Textilkonstnärerna Gunilla Skyttla och Raine Navin var ett färgstarkt par vars hem alltid stod öppet, inte minst för unga människor. Gunillas hjärta bankade för kärlek

och medmänsklighet, hon vred och vände på hjärtat som symbol för omsorg och generositet. Raine, resande i livsfilosofi, levnadskonstnär och inspiratör menade “att våga vara broderi är roligare än att vara raksöm”. I vårt projekt låter vi kreativet och skaparglädje ge mening och sammanhang. Den gemensamma resan är kanske viktigare än målet; men ett av målen är att skapa en publik miljö i Gunillas och Raines anda, helt utformad av och för dagens unga.

**“Vi utforskar olika kreativa uttryck och skapar ny pedagogisk verksamhet”**

### Projektet i korthet

3-årigt Arvfondsprojekt  
Unga 13–23 år i fokus  
2 unga koordinatörer leder arbetet

# Administrativt samarbete – Tillsammans blir vi starkare

Att samarbete med övriga kulturinstitutioner i regionen kring de administrativa funktionerna ligger i linje med vårt fokusområde "Vi lär oss tillsammans med dig" och värdeorden Tillsammans och Kunskap. Genom gemensam hantering samlar och bygger vi kunskap tillsammans och delar med oss av våra gemensamma erfarenheter.

Kalmar läns museum har länge haft nära administrativt samarbete med övriga kulturinstitutioner i regionen. Vi har skött ekonomi och lönehantering för Konstmuseet, Wimmerströmska och Landsantikvarieföreningen sedan fler år tillbaka. Under 2025 har vi utökat samarbetet med fler institutioner och sköter numera ekonomi och lönehantering även för Byteatern, Kalmar läns Hemslöjdsförening och Sveriges Museer. Tillsammans med Byteatern har vi även utvecklat ett samarbete kring IT-tjänster.

Genom att ha en gemensam hantering av administrativa funktioner kan vi samla och bygga kunskap tillsammans och dela med oss av våra gemensamma erfarenheter mellan varandra. Det får oss att bli klokare och starkare.



Under 2025 omorganiserade vi vår verksamhet för att frigöra medel från administration till scenkonstproduktion. Det innebär att vi numera köper in ekonomi-, löne- samt IT-tjänster från Kalmar läns museum. Såväl övergång som nyordning fungerade utmärkt!"

– Jan Dzedins, Teaterchef, Byteatern

## Administrativa tjänster 2025

Kalmar läns museum tillhandahåller administrativa tjänster till följande organisationer och institutioner:

Kalmar konstmuseum

Byteatern Kalmar länsteater

Riksförbundet Sveriges Museer

Stiftelsen Wimmerströmska Gården  
Föreningen Sveriges landsantikvarier  
Kalmar läns hemslöjdsförening

# Tidsresor och Framtidsresor – från klassrum till styrelserum

Arbetet med tidsresor och framtidsresor är ett konkret uttryck för Kalmar läns museums fokusområde "Vi möter dig där du är" och värdeorden Tillsammans och Kunskap. Genom praktiska aktiviteter, rollspel och gemensamma upplevelser, med utgångspunkt i länets kulturarv, skapar vi lärande och framtidskompetens för elever, tjänstepersoner och chefer.

Under 2025 genomförde Kalmar läns museum 239 pedagogiska aktiviteter ute i länet, varav 108 tidsresor. Av dessa var 174 aktiviteter riktade mot barn och unga i elva av tolv kommuner. Elever från förskoleklass till årskurs 9 fick kliva in i historiska miljöer, bära tidstypiska kläder och arbeta praktiskt med dåtidens vardag, samtidigt som

upplevelserna kopplades till frågor om klimat, demokrati och hållbar utveckling. Inom det förskoleprojekt som finansierats av Irene och Bo Adolffssons stiftelse genomfördes dessutom 12 tidsresor i samverkan mellan Kalmar läns museum, Kalmar läns hembygdsförbund, en förskola och en hembygdsförening på varje plats.

Samma tidsresemotodik använder vi framåt i tiden tillsammans med företag och organisationer. I en framtidsresa med Kalmar Vatten arbetade chefer och styrelse med scenariot "Skärgårdsstaden 21" år 2075, där klimatanpassning, hälsodata, etik och ekonomi ställdes på sin spets. Genom att spela olika intressenter fick deltagarna konkreta insikter som nu används i arbetet med vision och affärsplan.

## Så här når vi ut

**239** pedagogiska tillfällen i länet, varav **108 tidsresor**.

**5465** barn och **1 973** vuxna deltog i aktiviteterna.

**11** av länets **12** kommuner hade fysiska skolprogram under året

**Framtidsresa** genomförd med Kalmar Vattens ledning och styrelse.



Framtidsresan var något helt annat än vi är vana vid – proffsig, inspirerande och sammansvetsande, och ett konkret stöd i arbetet med vision och affärsplan."

– Karin Webster, HR- & stabschef, Kalmar Vatten, 2025, Kalmar





Tidsresan gjorde historien begriplig för eleverna. De pratar fortfarande om upplevelsen i korridoren flera veckor senare.”

– Lärare, 2025, Emmaboda



# 4. Vi utvecklar det globala länsmuseumet

## Tidsresor i en föränderlig värld

Kalmar läns museum spelar en central roll i utvecklingen av kulturarv som förändringsmetod genom Tidsresemetoden som används globalt. Metoden finns i ett tjugotal länder och samordnas genom den ideella föreningen Bridging Ages som har sitt säte på Kalmar läns museum och stöttas av Kulturrådet. Genom styrelsestöd, nätverksskapande och metodutveckling är kulturarv en resurs i samhällsutvecklingen.

Kalmar läns museum arrangerade i mars den internationella Bridging Ages-konferensen "Re:action – Time Travels in a changing world" som samlade deltagare från 14 länder för att diskutera samtida och framtida utmaningar och möjligheter inom Tidsresemetoden vad gäller digitalisering och pedagogik.

Under året har också flera organisationer visat intresse för den internationella verksamheten och inom ramen för Bridging Ages har museet tagit emot studiebesök från Region Kronoberg,

Litauen, Sydafrika samt en delegation ledd av riksdagens talman. Museets personal har också deltagit som inbjudna gäster vid en kulturarvskonferens i Litauen, vid barnkulturforum i Finland samt i ett Östersjöprojekt om nationella minoriteter.

Sammantaget visar detta på Kalmar läns museums starka nätverk och breda kunskap om samverkan och utvecklingsarbete i en internationell kontext, där ett ömsesidigt lärande alltid är i fokus.

### Bridging Ages i siffror 2025

14 länder representerade vid konferensen i Kalmar

8 länder representerade vid årsmötet

2 nya publikationer om metod och tillämpning



# ÄGD?

ner, ideal  
kampen  
jämställdhet

...r jämställdhet har pågått sedan mitt  
...t. Då sågs kvinnor och män som vara  
... med olika rättigheter  
...g har mycket förändrats, men normer  
...genus, makt och  
...i vardagen och genom livets om  
...ngt har vi egentligen kommit?

...ider tenderar n  
...nella värderingar  
...ställdheten på  
...er nu.

...ngen undersökt  
...normer och ide  
...nt anses vara n  
...er du historiska  
...nat kampen för  
...n delar männis  
...rfarenheter och  
...risa.

**Kampen för jämställdhet i Sverige har pågått sedan 1800-talet och har i grunden förändrat samhället. Samtidigt fortsätter normer och ideal kring genus och könsroller att påverka människors livsvillkor och möjligheter, såväl lokalt som globalt. I utställningen Ägd? utforskar vi hur långt jämställdhetsarbetet har nått – och vilka utmaningar som ännu återstår.**

Sverige brukar ibland kallas världens mest jämställda land. I museets nya utställning *Ägd? – normer, ideal och kampen för jämställdhet* utmanar vi denna föreställning genom att synliggöra hur normer, ideal och maktstrukturer har format – och fortsatt formar – människors livsvillkor och

möjligheter. Utställningen visar att jämställdhet inte har en linjär utveckling, utan formas av tiden och dess samhällsförändringar på sätt som i perioder av oro och osäkerhet ofta innebär att traditionella värderingar och könsroller förstärks. Genom berättelser och historiska personer, föremål ur museets samlingar och länsbornas egna perspektiv skapas utrymme för reflektion och dialog kring maskulinitet, femininitet, makt och status.

Ägd? bidrar därigenom till att sprida och öka medvetenhet om jämställdhetens betydelse för ett inkluderande, jämlikt och långsiktigt hållbart samhälle.

## Samverkan för hållbar utveckling

Samverkan med Länsstyrelsen i Kalmar, MultiBygg AB och Xylem AB

Pedagogiska program för högstadie- och gymnasieelever, universitet och näringsliv

Främjar globala hållbarhetsmål 5, 10

# Spectrum 5.1 processer på Kalmar läns museum

**Spectrum 5.1 är en standard som många museer följer efter. Enkelt uttryckt beskriver den olika arbetsmoment som utförs med ett föremål när det förvaltas i en museisamling. Spectrum innehåller väl beprövade beskrivningar för de arbetsuppgifter som museipersonal utför när de förvaltar samlingar. Det finns 21 arbetsprocesser, alltifrån att föremålet förvärvas till samlingarna, tills ett föremål gallras ur samlingarna.**

Kalmar läns museum påbörjade arbetet med att implementera Spectrum i samlingsförvaltningen 2023, med en grundläggande Förvärvs och Accessionspolicy för Kalmar läns museum. Därefter har arbetet koncentrerats till processer som varit nödvändiga för

samlingsförvaltningen på ett övergripande plan, för att underlätta arbetet både internt men inte minst mot omvärlden. Vi har en antagen Policy för hantering av mänskliga kvarlevor, Anvisningar för inlämning av fyndfördelat material samt Rutin för hantering av känsliga personuppgifter. Under 2025 har vi arbetat med Processen Utlån, ett arbete som ännu inte är helt avslutat. Utlån är en komplex process och beskriver många olika scenarier, både internt och för mottagande part. Nedan finns olika exempel på utlån ur Samlingarna som vi gjort under 2025 med helt olika förutsättningar.

## Utlån & återbördande

**Målningen Nadescha, Estonian Maritime Museum, Tallinn. Tavla från Krusenstiernska arkivet.**  
- Resultat: Uppdaterade utlåns-mallar (sv/eng)

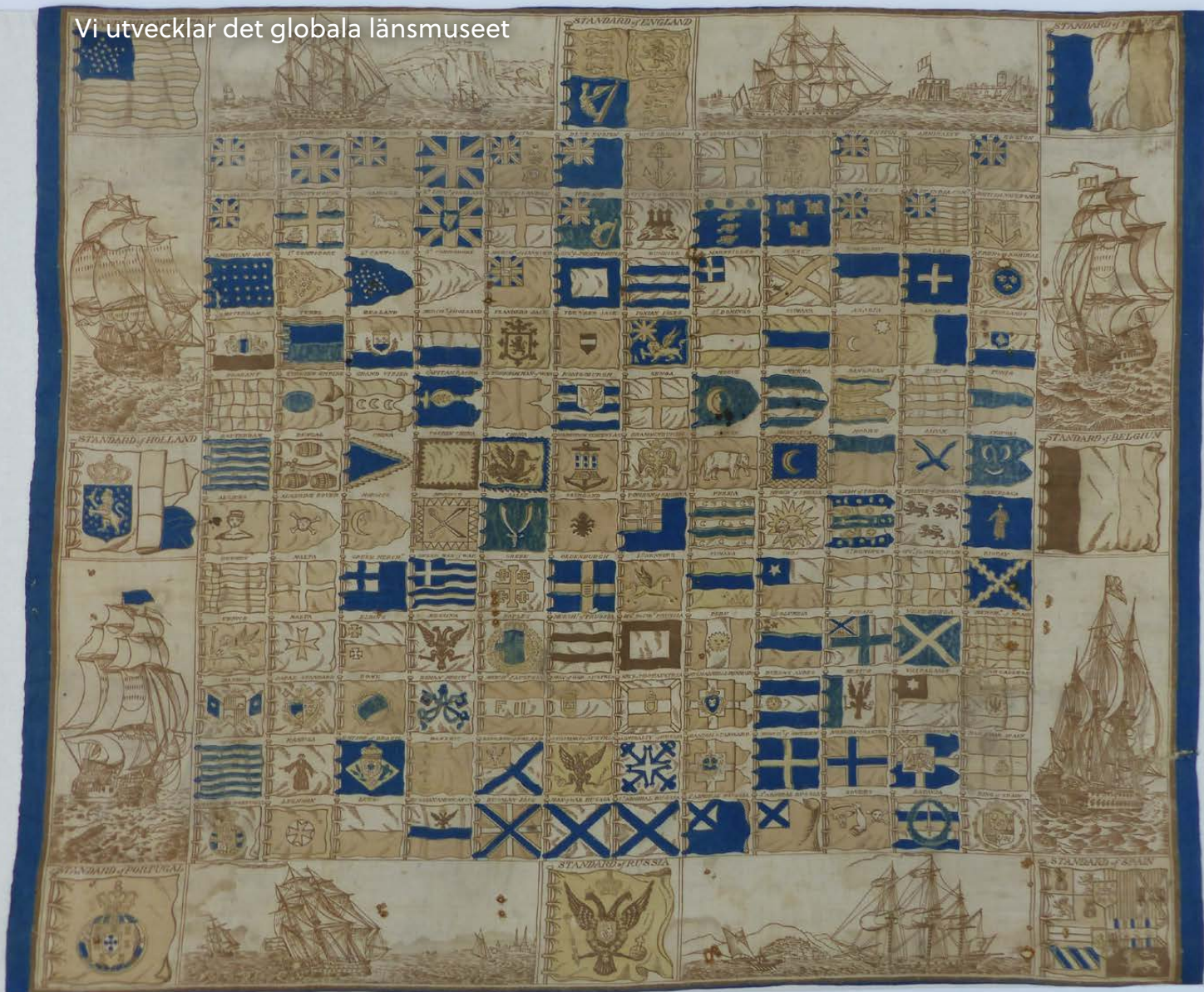
**Lotte Laserstein, Kalmar Slott & Kulturhuset Strömmen.**  
- Resultat: Pågående översyn av rutin för timtaxa vid utlån

**Jenny Nyström-samlingen, Ljungbergsmuseet, Ljungby.**  
- Resultat: Fördjupat arbete med facility report och lokalkrav

**Återbördande av mänskliga kvarlevor, Gårdby församling.**  
- Resultat: Genomfört lokalt repatrieringsärende



Vi utvecklar det globala länsmuseet



# Kyrkotextilier bevaras i länets kyrkor

Under 2025 genomförde Kalmar läns museums textilkonservator konserveringsuppdrag åt flera kyrkor i länets norra del, bland annat i Virserum, Målilla-Gårdveda, Järeda och Lönneberga.

Arbetet omfattade historiska kyrkotextilier av hög konstnärlig kvalitet, däribland ett alttarbrun av Anna-Lisa Odelqvist och ett antependium ritat av Olle Hjortzberg.

I Järeda kyrka undersöktes även en ovanlig duk med flaggor från omkring 1860. Genom att identifiera den amerikanska flaggans historiska utformning kunde textilen dateras till en mycket begränsad tidsperiod.

## Konserveringsuppdrag i norra Kalmar län

Textilkonservering utförd åt 4 kyrkor i norra Kalmar län

Historiska kyrkotextilier från 1800–1900-tal bevarade och dokumenterade

Samverkan med lokala församlingar och kulturmiljöaktörer

# 5. Vi utvecklar morgondagens museum

” För mig är Publika enheten på Kalmar läns museum världens bästa praktikplats – tack vare ett exceptionellt mottagande, ett outtröttligt engagemang och beundransvärda insatser för välmående och humör.”

– Sussie Fogelström,  
Student från Linnéuniversitetet





## Kompetensutveckling för framtiden

**Vi befinner oss i en föränderlig samtid där nya förutsättningar och behov förändrar även museernas roll och uppdrag. Genom att vår Historieklubb för barn, våra praktikplatser för högstadie- och universitetsstudenter samt de som vill byta inriktning i yrkeslivet håller vi oss uppdaterade på nya trender/möjligheter och erhåller nya perspektiv. Genom att skapa relationer med och utveckla framtidens arbetskraft kompetensutvecklar vi oss och "Vi utvecklar morgondagens museum".**

Kalmar läns museum har ett stort samhällsengagemang och tar varje år in flera praktikanter och arbetsprövare. Vi erbjuder platser för personer som önskar praktik eller vill byta yrkesbana

eller av annan anledning står en bit från arbetsmarknaden. Historieklubben för barn och unga tar vara på deras intressen. Vi gör det för vi vill hjälpa, men det hjälper även oss. Det blir ett gemensamt kunskapsutbyte som bidrar till utveckling för alla involverade.

Vi bygger långa relationer med länsinvånare och möjliga medarbetare genom vår Historieklubb, PRAO-platser, prova-på-praktik, universitetspraktik, sommar/extrajobb, anställning och vid behov arbetsprövning och anpassade tjänster i dialog med försäkringskassa, arbetsförmedling och arbetsmarknadsenheter. Tillsammans med vår egen kompetensutveckling bidrar vi till att hitta nya arbetssätt för att forma morgondagens museum.

### Siffror 2025

**8 grundskolepraktikanter (PRAO)**

**7 PPP:ar (prova på praktik under sommaren 2025)**

**12 personer med lönebidrag**

**30-tal deltagare i historieklubben**

**2 ungdomsanställningar via Kalmar kommun**

**5 praktikanter från LNU eller arbetsförmedlingen**

# Nu är det gjort – flytt av samlingarna till bra magasin

**Arbetet med Flyttprojektet 2023–2025 är ett praktiskt och tydligt projekt som bedrivits på Samlingsenheten, tillsammans med hela museet inom ramen för Kalmar läns museums fokusområde "Vi utvecklar morgondagens museum" och värdeorden Tillsammans och Kunskap och Samhällsnytta. Vi har frigjort våningsplan 5 på Ångkvarnen som tidigare varit magasinssyta, för att möjliggöra en ny stor utställningsvåning på Kalmar läns museum efter ombyggnad.**

Vi höll deadline och vi höll budget!  
"Flyttprojektet 2023–2025" avslutades i december 2025 efter 2,5 års arbete.

2023 genomfördes förberedande arbete, som säkring av lokaler, förtätning av mottagande magasin, planering för ny inredning, upprättande av arbetsstationer, internutbildningar och flytt av 2025 stort och skrymmande för att skapa rangerutrymme. Under 2024 och 2025 utfördes arbete enligt plan med packning kategorivis och under 2025 kunde även vårt textilmagasin på våningsplan 4 lämna Ångkvarnen för att få ordnad förvaring i väntande kompaktssystem. Nu återstår arbete med upppackning, registrering, placering i vårt moderna magasin och publicering av föremålsposter på Digitalt Museum.

## Samlingsflytt & magasin 2025

**46** flytt dagar mellan Ångkvarnen och Magasinet

**40** fryskörningar (14 kollin per pall)

Ca **820** kollin hanterade

**2/3** av nya arkeologikompaktorer installerade



Personalen har gjort ett fantastiskt arbete med flytten från våning 5. Nu ser vi fram emot ombyggnad och invigning."

# Det entreprenöriella museet – i teori och praktik

Arbetet med projektet Det entreprenöriella museet är ett konkret uttryck för fokusområdet "Vi utvecklar morgondagens museum" och värdeorden Tillsammans och Samhällsnytta.

Länsmuseet samarbetar med forskningsprojektet INKUIS vid Linnéuniversitetet och delprojektet Det entreprenöriella museet. Forskarna har följt och stöttat arbetet med länsmuseets vision som antogs 2024 och där särskilt utforskat arbetet med förnyelse och värdeskapande. Dialogen fortsätter med återkommande deltagande i verksamhetsuppföljningar och utvecklingsarbete med ledningsgruppen och hela personalen. Vi gör uppföljning med personalen av visionens fokusområden och hur väl vi når målen. Senaste mätningen gjordes sommaren 2025 och nedan jämförs resultatet med mätningen 2024 i en femgradig skala. Länsmuseet har många samarbeten med externa parter i länet, nationellt och internationellt. Genom en starkt differentierad finansiering ges också breda möjligheter till samarbeten och utökad verksamhet.

## Resultat & styrning 2025

Alla uppsatta målvärden 2025 uppnådda eller överträffade

Förbättrade resultat inom samtliga fem fokusområden

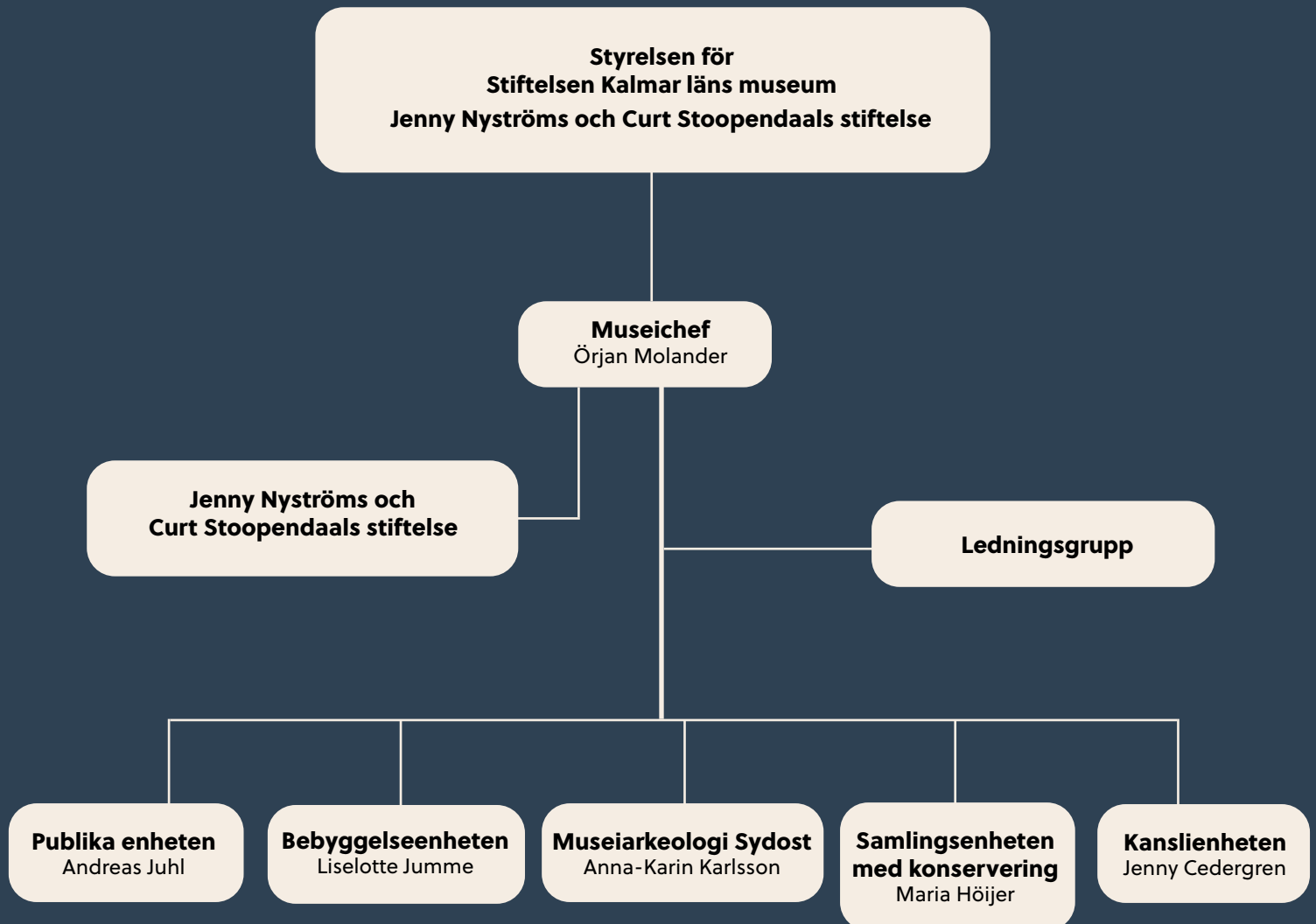
Egenfinansieringsgrad: ca 56 %

Ett av Sveriges mest egenfinansierade länsmuseer

**"Vi gör mycket men för att nå visionen behöver vi göra mer, träffa fler och kunna jobba mer i alla länets delar."**

Fokusområde	Mätning juni 2024	Mål till juni 2025	Mätning juni 2025
1. Vi möter dig där du är	2,8	3,0	3,4
2. Vi bidrar till samhällsutveckling	3,1	3,5	3,5
3. Vi lär oss tillsammans	2,3	3,0	3,4
4. Vi utvecklar det globala länsmuseet	1,9	2,5	2,9
5. Vi utvecklar morgondagens museum	2,1	2,5	2,9

# Organisation 2025



Kalmar läns museums verksamhet är indelad i fem enheter med olika verksamhetsinriktningar. Varje enhet leds av en enhetschef som även sitter med i ledningsgruppen. Enhetschefen har ett övergripande ansvar för verksamhet, personal, resultat och budget för enheten och rapporterar till museichef. Respektive enhet kan ha samordnare som driver det dagliga operativa arbetet tillsammans med medarbetarna.

Kalmar läns museum bedriver även verksamhet genom föreningen Bridging Ages (museipedagog Linda Liljeberg ordförande), Stiftelsen Krusenstiernska gården i Kalmar (museichefen vice ordförande) och

Wimmerströmska gården i Västervik (museichefen ordförande). Museichefen tillika landsantikvarien är ledamot i Smålands akademi och Stiftelsen Gamleby Tingshus. Museichefen är även adjungerad i styrelserna för Kalmar läns hembygdsförbund och Ölands hembygdsförbund samt ordförande i Föreningen Sveriges landsantikvarier och ledamot i Riksförbundet Sveriges museers styrelse.

Bebyggelseantikvarie Richard Edlund är ledamot i Hammarskjöldska stiftelsen, Tuna, Vimmerby kommun.

# Personal 2025

## Ledning

Örjan Molander

## Kansli och serviceenheten

Jenny Cedergren  
Daniel Strand  
Anna-Karin Forshell  
Ulrika Åkerström  
Sandra Olofsson  
Michael Fredriksson  
Tommy Johansson  
Lisa Persson  
Alina Wahledow  
Kim Svensson  
Simon Svensson  
Renée Zetterling  
Charley Bergkvist  
Annie Johansson  
Carina Goodwin  
Ingalill Pettersson

## Samlingsenheten med konservering

Maria Höijer  
Karin Adriansson  
Stina Damberg  
Berit Eklöf  
Evelina Sand  
Valentine Jacob  
Sara Kvarfordt  
Hanna Johanson  
Angelica Håkansson  
Frida Ateva  
Hanna Wilhelmsson

Jenny Carlsson  
Sara Rosvall  
Pierre Rosberg  
Eva-Lena Holmgren  
Mikael Cederblad  
Jimmy Ottosson  
Claes Ågren  
Susanna Åkesson  
Gustaf Härnström  
Maria Winsö  
Martina Olsson  
Frida Christiansen

## Bebyggelse

Liselotte Jumme  
Richard Edlund  
Susann Johannisson  
Magdalena Jonsson  
Jan Westergren  
Ellen Ronsten  
Maja Heuer

## Publika enheten

Andreas Juhl  
Stefan Siverud  
Rebecka Egfors  
Tina Lindström  
Helen Andersson  
Maria Kanje  
Linda Liljeberg  
Adam Norman  
Jennie Hogland  
Annette Kronlund  
Gabriella Johansson  
Johan Thulin

Lars Larsson  
Julia Föhrman  
Agnesa Mamusha  
Anna Karlsson  
Jenny Forsberg  
Hizbiya Almoho  
Martina Åstrand  
Marie-Louise Ndew Sarr  
Sandra Sötterman  
Emma Wägbring  
Sayorahon Alimova  
Neo Adbring  
Lalilona Samra

## Museiarkeologi Sydost

Anna-Karin Karlsson  
Kenneth Alexandersson  
Ivonne Dutra-Leivas  
Nicholas Nilsson  
Cecilia Ring  
Ulrika Söderström  
Helena Victor  
Johan Åstrand  
Andreas Emilsson  
Sandra Lundholm  
Tove Traneskog  
Jan-Henrik Fallgren

## Kronanprojektet

Lars Einarsson

## Kalmar läns hembygdsförbund

Peter Danielsson

## Personal utöver ovan redovisade

- Behovsanställda samt studerande ungdomar arbetar extra hos museet som guider, butiks- och cafébiträden under veckoslut och helger samt under turistsäsong.
- Museet är en efterfrågad arbetsplats för placering av arbetslösa som behöver arbetspraktik och sysselsättning. Länsmuseum tar också emot praktikanter från grundskola och universitet.

# Kalmar läns museums styrelse 2025

## Region Kalmar län

Jonas Hellberg ordf  
Daniel Lindvall  
Jörgen Olsson

## Ersättare

Jan Martinsson  
Ola Hammarbäck  
Christina Lönnqvist

## Kalmar kommun

Christopher Dywik 1:e v ordf  
Ing-Marie Karlsson  
Bengt Skoog

Ulf Bexell  
Kaj Holst  
Jenny Melander

## Kalmar Läns Hembygdsförbund

Börje Karlsson 2:e v ordf  
Britt-Marie Domeij  
Marianne Henningson

Ann-Marie Hagelin  
Svante Gustafson  
Ann-Charlotte Magnusson

## Valda revisorer

Vakant

Mats Nyblom

Kerstin Ljungdahl

## Ersättare

Tuulikki Åkesson

Kent Pettersson

Anders Emilsson

## Ersättare

Auktoriserad revisor Malena Wiklund, Azets

## Jenny Nyströms och Curt Stoopendaals stiftelse 2025

Frågor rörande Jennystiftelsen handhas av museistiftelsen. Revisorer som ovan.

# Årets resultat

## Resultaträkning 2025

	2025	2024
Rörelsens intäkter	69 267 tkr	68 978 tkr
Rörelsens kostnader	-70 625 tkr	-73 956 tkr
Rörelseresultat	-1 358 tkr	-4 978 tkr
Finansiella kostnader och intäkter	118 tkr	358 tkr
<b>Årets resultat</b>	<b>-1 240 tkr</b>	<b>-4 620 tkr</b>

På grund av gällande redovisningsregler kommer användning av extra kapitaltillskott påverka museets resultat negativt fram till bokslut 2026, då kapitaltillskottet är förbrukat. Kapitaltillskottet ska förbrukas varför den negativa påverkan anses accepterad.

## Balansräkning 2025

Tillgångar	2025-12-31	2024-12-31
<b>Anläggningstillgångar</b>		
- Materiella anläggningstillgångar	6 946 tkr	6 457 tkr
- Finansiella anläggningstillgångar	1 068 tkr	502 tkr
Summa anläggningstillgångar	8 014 tkr	7 049 tkr
<b>Omsättningstillgångar</b>		
- Varulager	728 tkr	763 tkr
- Kortfristiga fordringar	6 400 tkr	7 439 tkr
- Kassa och bank	3 743 tkr	7 132 tkr
Summa omsättningstillgångar	10 871 tkr	15 334 tkr
<b>Summa tillgångar</b>	<b>18 885 tkr</b>	<b>22 383 tkr</b>
<b>Eget kapital och skulder</b>		
Eget Kapital	12 882 tkr	14 122 tkr
Kortfristiga skulder	6 003 tkr	8 261 tkr
<b>Summa eget kapital och skulder</b>	<b>18 885 tkr</b>	<b>22 383 tkr</b>

## Justerat Eget Kapital

	2025-12-31	2024-12-31	2023-12-31	2022-12-31
Eget Kapital i Balansräkning	12 882 tkr	14 122 tkr	18 742 tkr	19 404 tkr
Kapitaltillskott	-2 112 tkr	-8 524 tkr	-13 708 tkr	-15 000 tkr
<b>Eget kapital utan kapitaltillskott</b>	<b>10 770 tkr</b>	<b>5 598 tkr</b>	<b>5 034 tkr</b>	<b>4 404 tkr</b>

Kalmar läns museum ska förbättra sitt egna kapital med 3 Mkr till 2026-12-31. Kravet gäller bortsett från kapitaltillskottet och innebär ett eget kapital på 7 400 tkr. Nedan redovisas ett justerat eget kapital där kapitaltillskottet är borträknat

# Upptäck mer

-  [kalmarlansmuseum.se](http://kalmarlansmuseum.se)
-  [@kalmarlansmuseum](https://www.facebook.com/kalmarlansmuseum)
-  [@kalmarlansmuseum](https://www.instagram.com/kalmarlansmuseum)
-  [@klmuseum](https://www.youtube.com/@klmuseum)
-  [linkedin.com/company/kalmar-lans-museum](https://www.linkedin.com/company/kalmar-lans-museum)
-  [kalmarlansmuseum.se/play](https://kalmarlansmuseum.se/play)
-  [digitalmuseum.se](https://digitalmuseum.se)



Läs mer på  
[kalmarlansmuseum.se](http://kalmarlansmuseum.se)

Kalmar läns museum  
Skeppsbrogatan 51  
391 21 Kalmar  
0480-45 13 00  
[www.kalmarlansmuseum.se](http://www.kalmarlansmuseum.se)

