

# Väg 941 – utredning etapp 2

Arkeologisk utredning steg 2 2023

Väg 941, Lillagården–Stenbrohult, Älgå socken, Uppvidinge kommun, Kronobergs län

Nicholas Nilsson & Cecilia Ring

Arkeologisk rapport 2024:19



MUSEIARKEOLOGI SYDOST  
– en del av Kalmar läns museum





# Väg 941 – utredning etapp 2

**Arkeologisk utredning steg 2 2023**

Väg 941, Lillagården–Stenbrohult, Älghult socken, Uppvidinge kommun, Kronobergs län

<b>Författare</b>	Nicholas Nilsson & Cecilia Ring
<b>Copyright</b>	Kalmar läns museum 2024
<b>Redaktion</b>	Anna-Karin Karlsson, Stefan Siverud
<b>Kartor</b>	Publicerade i enlighet med tillstånd 507-98-2848 från Lantmäteriverket
<b>Förlag</b>	Kalmar läns museum
<b>ISSN</b>	1400-352X



# Innehåll

<b>Sammanfattning</b> .....	<b>7</b>
<b>Inledning</b> .....	<b>9</b>
<b>Topografi och fornlämningsmiljö</b> .....	<b>10</b>
<b>Syfte och frågeställningar</b> .....	<b>13</b>
<b>Metod och genomförande</b> .....	<b>14</b>
<b>Resultat</b> .....	<b>15</b>
<b>Tolkning</b> .....	<b>25</b>
<b>Åtgärdsförslag</b> .....	<b>26</b>
<b>Utvärdering</b> .....	<b>27</b>
<b>Referenser</b> .....	<b>28</b>
<b>Tekniska och administrativa uppgifter</b> .....	<b>29</b>
<b>Bilagor</b> .....	<b>30</b>

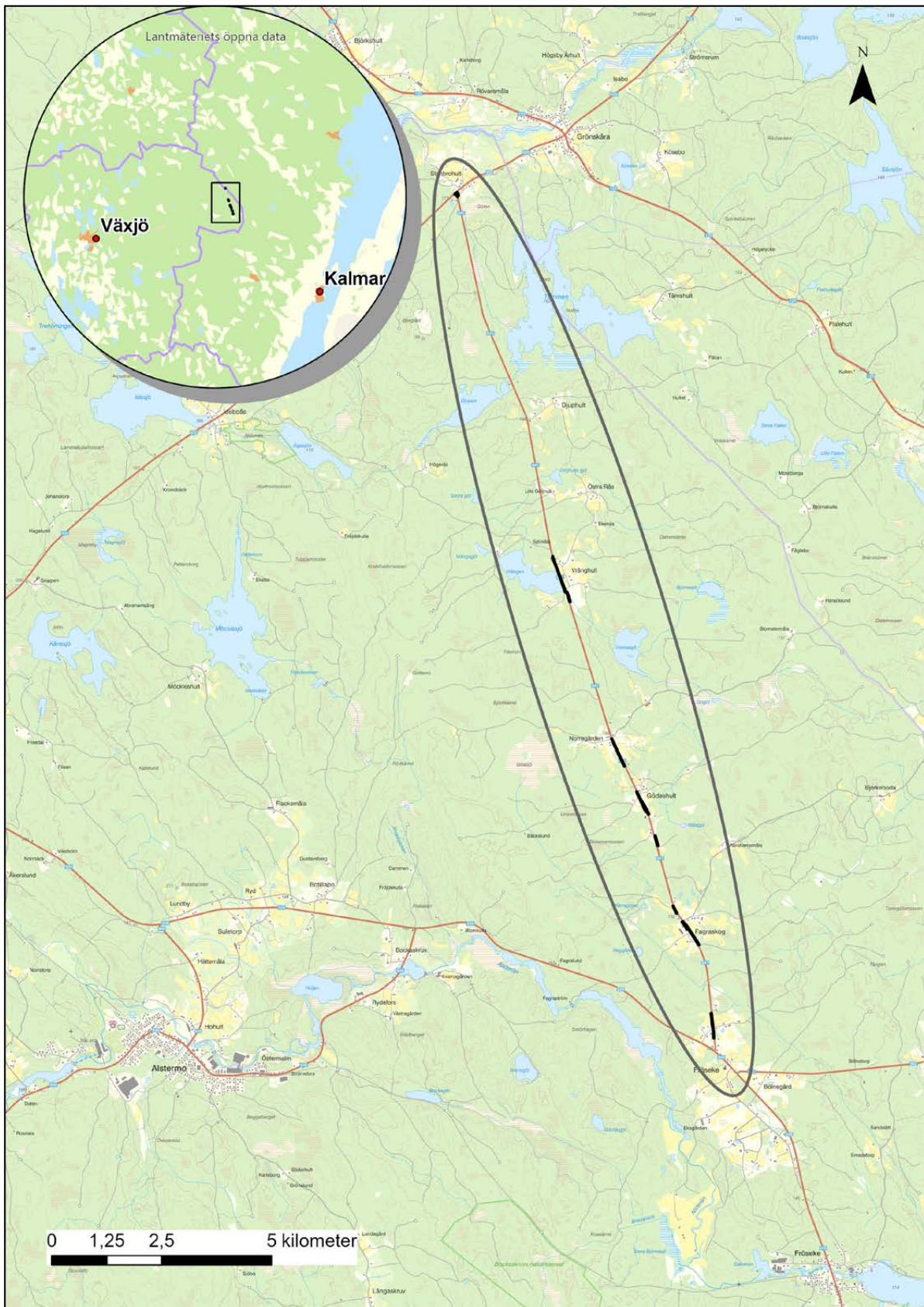


# Sammanfattning

Inför planeringen av breddning av väg 941 strax väster om Kalmar och Kronobergs länsgräns, mellan Stenbrohult och Lillagården har Museiarkeologi sydost/Kalmar läns museum, utfört en arkeologisk utredning steg 2. Museiarkeologi sydost utförde 2021 en arkeologisk utredning steg 1 på sträckan då 12 potentiella boplatsslägen identifierades, samt platsen för ett tidigare påträffat lösfynd, L1953:6480 som alla skulle kunna påverkas vid arbetet med vägbreddningen (Ring, 2021). Samtliga platser låg på höjdlägen vid eller inom 1800-talets åkermark/ängsmark. Sedan tidigare var längs vägen, tre bytomter registrerade i Fornsök, L1953:7086, L1953:7007 och L1953:6456.

Den nu utförda steg 2 utredningen omfattade sökschaktning på nio platser. Sex områden kunde inte undersökas eftersom kontakt med berörd fastighetsägare ej kunde nås. Inte på någon av de undersökta platserna kunde konstateras någon fornlämning som skulle bli berörd av den framtida exploateringen.

De övriga områdena kommer att bli föremål för utredning steg 2 i samband med att vägbyggnationen påbörjas.



Figur 1. Undersökningsområdet markerat med svart ellips.

# Inledning

Trafikverket planerar en breddning av väg 941 strax väster om länsgränsen mellan Kalmar och Kronobergs län mellan Stenbrohult och Lillagården, figur 1, i syfte att förbättra trafik-

säkerheten. Museiarkeologi sydost/Kalmar läns museum, har inför projektet utfört en arkeologisk utredning steg 2 under fyra dagar i juni 2023.

# Topografi och fornlämningsmiljö

Utredningsområdet är beläget i sydöstra delen av sydsvenska höglandet och landskapet är relativt kuperat. Området domineras av barrskog, med få inslag av lövskog. Delar av området karaktäriseras även av ett småbrutet odlingslandskap, ofta med inslag av före detta ängs- och hagmarker. Berggrunden består av bergarter som gnejs, granit och hälleflinta. Morän är den dominerande jordarten vilken ofta är grovt grusig (Ring 2021).

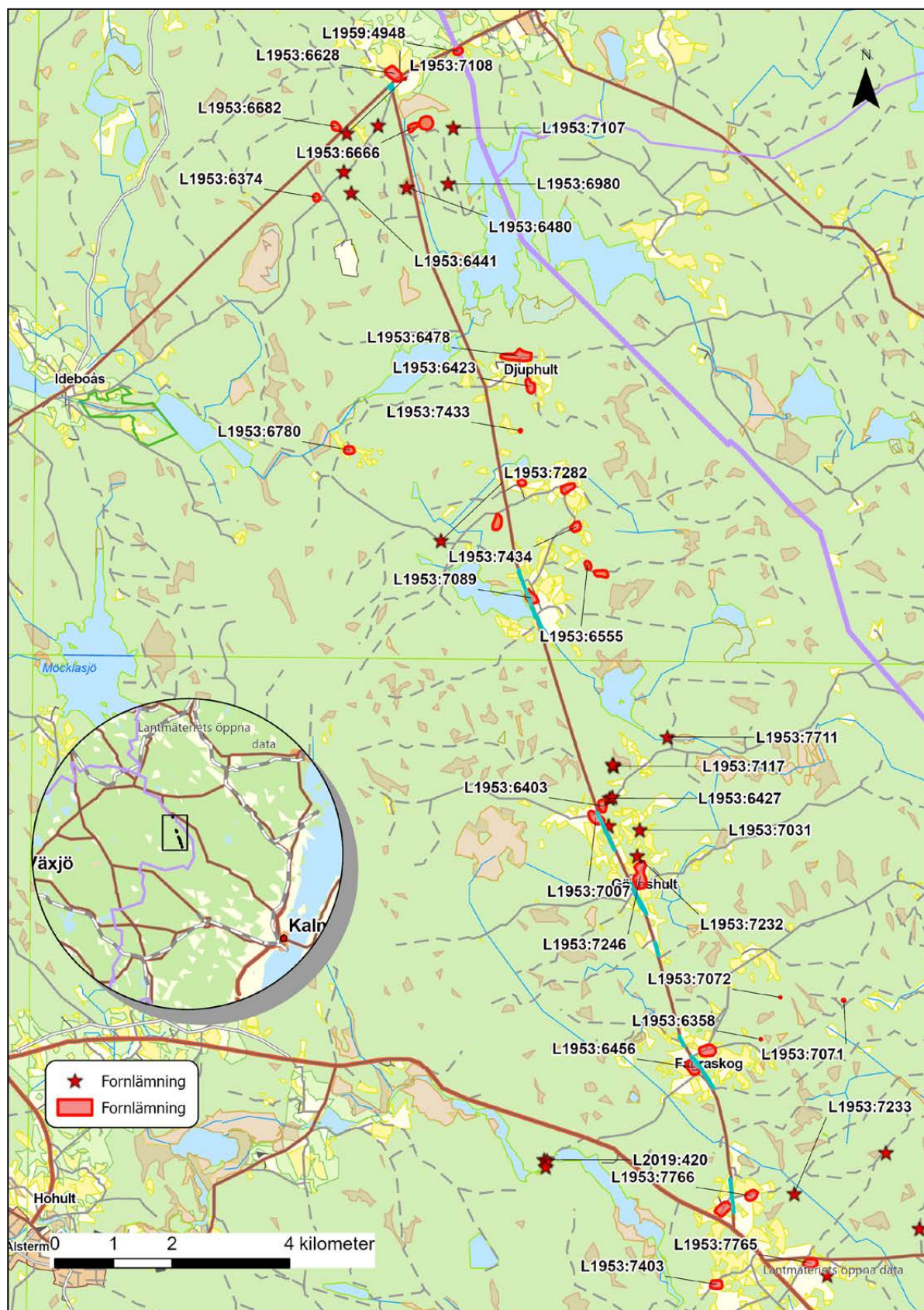
Väg 941 går i nord – sydlig riktning strax väster om länsgränsen mellan Kronoberg och Kalmar län i den nordöstra delen av Kronobergs län. Den sträcka som omfattades av utredningen hade en längd av ca 1,1 mil och utredningsområdet hade en bredd av 10 meter på varje sida av väg 941 mellan Lillagården, som hör till Fröseke by, och Stenbrohult.

Utredningsområdet utgörs i den norra delen av skogsmark och av jordbruksmark med småskalig gårdsbebyggelse i den södra. Vid dagens bebyggelse finns idag mindre partier med öppen tomtmark och intill finns mer eller mindre trädbevuxen tidigare odlings- och hagmark med stenmurar och gårdsgårdar, som utgör karaktärsskapande element i landskapet (Uppvidinge kommun 2011). I den norra delen av utredningsområdet finns en lång, låglänt sträcka med stora områden av sjö- och mossmark. Höjdnivåerna inom området varierar mellan ca 160–180 m ö h där de högsta partierna ligger i den norra delen av området och de lägsta i den södra delen.

Det finns få kända fornlämningar i anslutning till utredningsområdet. I närområdet finns dock enstaka lämningar från förhistorisk tid, figur 2.

Öster om väg 941, vid Aplaslätt är en flatmarksgrav registrerad, L1953:7071. Där har det i samband med grustäkt framkommit fynd, från vad som dock förmodligen kan vara flera gravar. Fynd av minst två båtyxor, en bergartsyxa, en tjocknackig flintyxa samt dekorerad keramik har tillvaratagits och finns nu i Stockholm (SHM11841, 15 270, 15302, 16640, 21430). Dessa föremål är typiska gravfynd med koppling till stridsyxekultur. I den norra delen av utredningsområdet, i anslutning till en mossmark, har det vid dikesgrävning påträffats en trindyxa som ingår i Smålands museums samling (SM4260). Fyndplatsen är registrerad som fornlämnings L1953:6480. I anslutning till utredningsområdets norra del har också en annan trindyxa påträffats vid Stenbrohult (SHM 17 664). Även vid Fröseke Lillegård vid utredningsområdets södra del har en skafthålsyxa påträffats (SHM 11 894). Bland de registrerade fornlämningarna finns även ett område med fossil åkermark nära Djuphult (L1953:6423).

Längs själva väg 941 finns ett tiotal bytomter/gårdstomter registrerade. Kulturgeograf Stefan Höglin menar att bebyggelsen i denna del av Uppvidinge uppkommer under den medeltida expansionen (Höglin, 1998:47). Kolonisationen kan också spåras i ortnamnen. I Älghults socken är det många namn som slutar på *-ryd*, *-boda*, *-hult*, *-rum* och *-måla*. Till största delen har det varit glest med bebyggelsen och den vanligaste bebyggelseformen har varit ensamgården. Små åkrar har legat på inägorna medan gårdarna och byarna haft stora utmarker. Av de gårdar och byar som ligger i eller i anslutning till utredningsområdet är alla utom en omnämnda i det historiska



Figur 2. Fornlämningsbilden runt undersökningsområdet.

materialet från 1400- och 1500-talet (Larsson 1981:436–448). Det äldsta skriftliga belägget är från 1404 då Birger Trolle får en gård i Fröseke i arvskitte efter sin mor. I Arvid Trolles jordebok från 1490-talet omnämns att två gårdar och en järnsmedja ingår i denne stormans omfattande gods innehav i "Frössecke". Av den äldsta skattelängden från 1545 framgår att byn då hade sju gårdar varav två var skattegårdar, två gårdar var ägda av kyrkan och tre gårdar var ägda av frälse. Fröseke var därigenom en av de största byarna i Älghults socken. Gården Gödeshult finns omtalad år 1451 och då nämns en bonde vid namn Håkan Jonsson boendes på "Gödishulth". I skattelängden från 1545 stavas gårdsnamnet "Gödhwlth" och byn bestod då av två skattegårdar. Djuphult omnämns i ett brev från 1488 då Bodil Nilsdotter får en gård i "Dywhlth" i morgongåva av sin make. År 1545 bestod byn av en skattegård och två frälsegårdar. Byarna Fagraskog ("Ffagerscrwff"), Vrånghult ("Wrangholth") och Stenbrohult ("Stenbrehwlth") nämns alla första gången i skattelängden från 1545. Fagraskog bestod då av två gårdar, Vrånghult och Stenbrohult av en gård vardera. Samtliga dessa var skattegårdar. Den enda enhet som inte återfinns i det tidiga skriftliga materialet är Lilla Göljehult och det är möjligt att denna gård tillkommit någon gång efter 1545. Det äldsta skriftliga materialet visar alltså att dagens gårdar och byar i området fanns under sen medeltid och att omgivningen kan betraktas

som fullt koloniserad vid denna tid. Det har funnits ett tydligt inslag av frälseägda gårdar i anslutning till utredningsområdet. I Uppvidinge verkar frälset ha haft en stark position och tagit aktiv del i expansionen. Av de äldsta skatteböckerna framgår att 58% av gårdarna i Älghults socken ägdes av medlemmar ur frälset (Larsson 1964:95).

I Älghults socken finns ett stort antal välbevarade järnframställningsplatser (Holmgren & Tronde 2002). Runt om i närområdet finns det flera skogliga lämningar registrerade som blästbrukslämningar (t ex L1953:7118) och tjärdalar (L1953:7152) och från 1600-talet och framåt har bruksnäringen haft stor betydelse för gårdarnas ekonomi (Höglin, 1998:48). Man har kunnat se att järnet blev en av flera exportprodukter från den småländska skogsbygden som under medeltid och tidigmodern tid fick stor betydelse (Åstrand 2007).

I det närbelägna Älghult har det funnits en tidigare träkyrka som revs år 1807. En stenbyggd sakristia med anknytning till den äldre kyrkan finns kvar. Vid en forskningsundersökning på 1970-talet undersöktes delar av kyrkogrunden som indikerade att träkyrkan hade uppförts i slutet på 1400-talet (Ullén 1975). Denna datering pekade i sin tur på att en ännu äldre träkyrka funnits.

# Syfte och frågeställningar

Syftet med den arkeologiska utredningen, steg 2, var att undersöka om fornlämningar kommer att beröras av det planerade arbetsföretaget. Utredningen skulle preliminärt avgränsa nyupptäckta fornlämningar inom utredningsområdet.

Länsstyrelsen anger även att; *resultaten från utredningen ska kunna användas vid Länsstyrelsens fortsatta tillståndsprövning och utgöra underlag inför eventuella kommande arkeologiska åtgärder. Resultaten ska också kunna användas som underlag i företagarens planering.*

# Metod och genomförande

Sökschaktningen utfördes med hjälp av grävmaskin med planskopa där schakt grävdes till det djup där undergrunden påträffades, figur 3. Schaktens placering anpassades efter de topografiska och växtliga förutsättningarna inom varje yta. I enlighet med vad som bestämdes på ett möte mellan TRV och Museiarkeologi sydost, innan fältstart, återfylldes alla schakt inom ett område innan nästa område påbörjades, figur 4. Detta hade till följd att undersökningstakten inte kunde hållas i förhållande till ursprunglig beräkning eftersom maskinen inte kunde komma till nästa område förrän det föregående var igenfyllt.

På vissa ställen söktes ytor av med metalldetektor, figur 5. Ett mindre antal halvmetersrutor grävdes för hand inom vissa ytor där maskinschaktning inte var möjlig.

Alla schakt och kontexter mättes in med RTK-GPS där schakt (se intresseanmälan för teknik). Fotodokumentation skedde fortlöpande genom hela projektet, med vanlig fotografering.

Det torra vädret försvårade sökandet då marken och jorden var så torr att det var svårt att se mörkfärgningar.

De ytor som hade definierade naturvårdsobjekt undantogs undersökning då dessa krävde tillstånd från Länsstyrelsen. För de fastigheter där kontakt med fastighetsägaren inte varit möjlig genomfördes inte heller några undersökningar.



Figur 3. Schaktning med grävmaskin. Foto från xxx. Foto: Nicholas Nilsson, Kalmar läns museum.



Figur 4. Alla schakt lades igen innan nästa område påbörjades. Bild av igenlagt schakt. Foto från N. Foto: Nicholas Nilsson, Kalmar läns museum.



Figur 5. Metalldetektor användes för att söka eventuella metallfynd. På bilden söker Cecilia Ring av en yta med metalldetektor. Foto från S. Foto: Nicholas Nilsson, Kalmar läns museum.

# Resultat

Inom de ytor som undersöktes påträffades inga lämningar som kunde påvisa att fornlämning berördes. Två sotfläckar påträffades men i övrigt syntes ingenting. Generellt kan det konstateras att marken var mycket stenbunden. På sina ställen var det berg i dagen och den orörda undergrunden bestod till största delen av blockrik mark.

## Område 1

Området längst i norr låg på ett tydligt höjdläge där väg 941 möter vägen mellan Grönskåra och Älghult vid byn Stenbrohult. Utredningsytan sträckte sig på bägge sidor om den befintliga väg 941. Området hade vid utredning steg 1 ansetts utgöra ett bra topografiskt läge invid gårdstomt.

Den västra delen undersöktes inte då den till största delen bestod av naturvårdsobjekt vilka krävde tillstånd från Länsstyrelsen. Inom den östra ytan, som bestod av åker i vall, grävdes tre schakt med maskin. Inga lämningar eller fynd påträffades inom den undersökta ytan, figur 6.

## Område 5, 6

Ytan bestod delvis av öppen åker, delvis av ängsmark och i väster var det mer igenvuxet. Den västra sidan av vägen undersöktes genom sökschaktning med maskin. Vissa områden gick inte att komma in med maskin dels för att staket förelåg dels för att marken var alltför stenbunden. Även inom de ytor som kunde grävas med maskin var det mycket sten. Provgrävning av rutor gjordes men marken bestod till största delen av sten och det bedömdes att rutgrävning inom dessa ytor var fruktlösa. Metalldetektering utfördes också utan resultat. Inom ytan fanns sedan tidigare en möjlig fornlämning registrerad, L1953:7089,

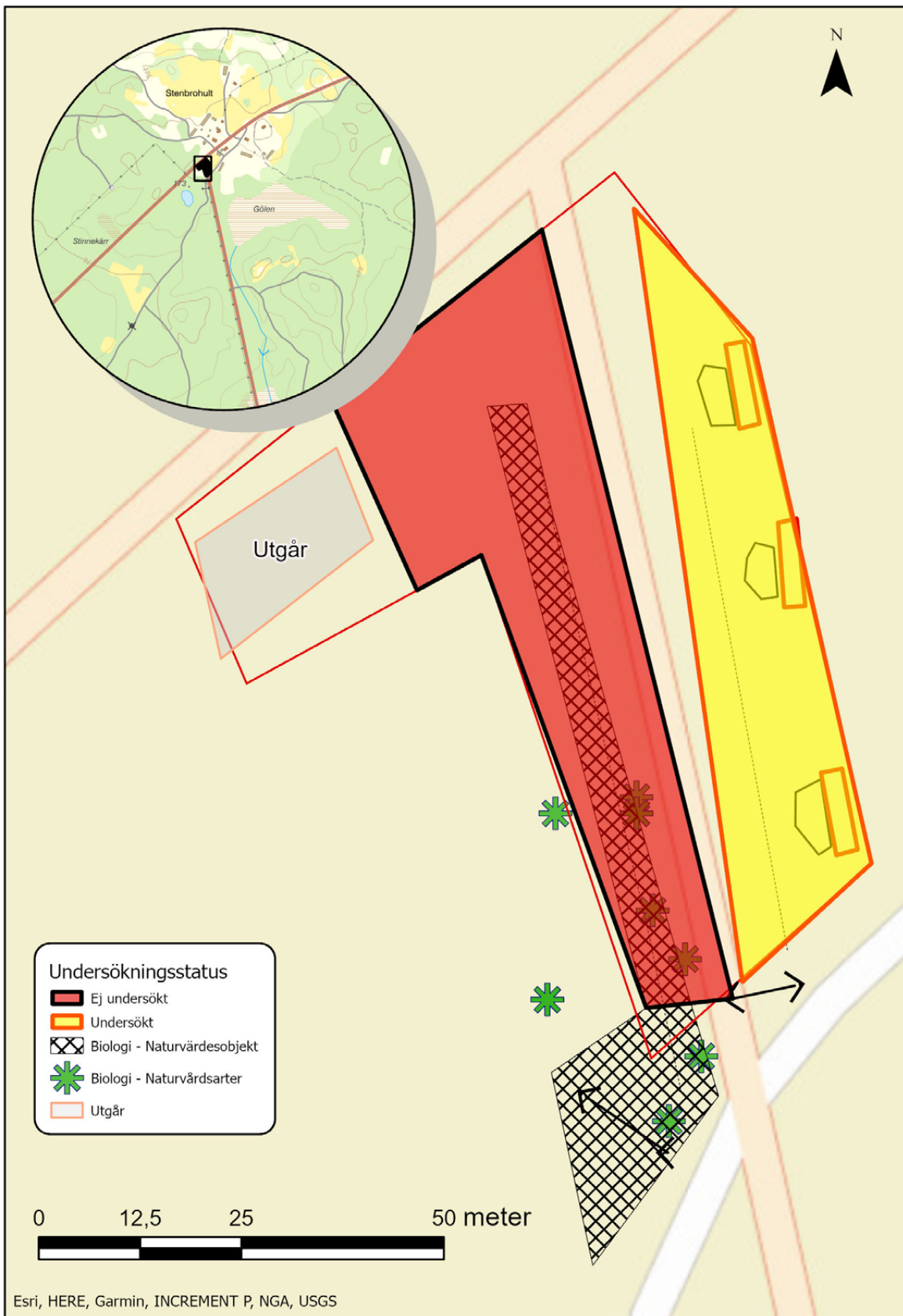
bytomt/gårdstomt. Denna kunde inte beläggas inom ytan.

Området längst i söder, på den östra sidan, Uppvidinge Älghults-Vrånghult 1:4, undersöktes inte då någon marägarkontakt ej kunnat nås för detta område, figur 7.

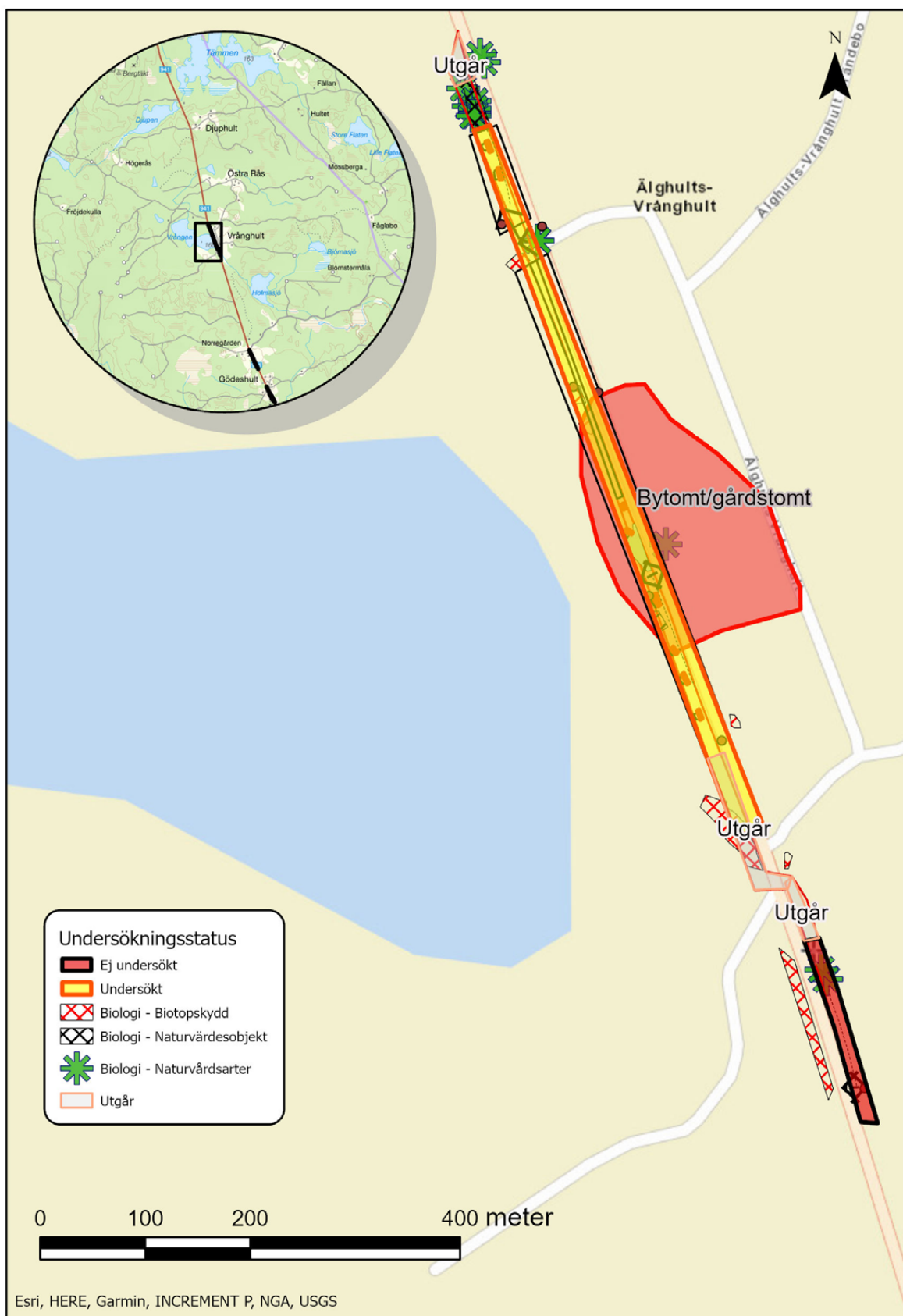
## Område 7, 8

Område 7 var bitvis smalt, speciellt vid bebyggelsen. På bägge sidor om den befintliga vägen fanns registrerade by/gårdstomter med anor från 1807–11 L1953:7007 och L1953:6403. Bytomt L1953:7007 är fortfarande bebyggd idag men endast en mindre del kommer att påverkas vid en breddning av vägen. L1953:6403 ligger på den östra sidan och en bit från vägen och kommer inte beröras av vägbreddningen. Cirka 40 meter öster om vägen fanns uppgift om fyndplats för en stenyxa i åkermark (L1953:7032). Stenyxan är dock förkommen. Platsen där den påträffats utgör dock ett bra boplatsläge.

I den norra delen gränsade området till tomtmark och där grävdes två rutor för hand och ytan undersöktes med metalldetektor. Detta område berör L1953:7007, en registrerad möjlig fornlämning i form av en bytomt/gårdstomt. I en av rutorna framkom en bit tegel. Även här var det stenbundet och i den södra rutan nåddes berg efter ca 0,1m. Vid metalldetekteringen hittades ett större metallfynd tillhörande ett modernt jordbruksredskap samt en liten bit folie. Söder om denna yta var en djupare svacka i terrängen innan ett område med naturvårdsobjekt vidtog. Denna yta undersöktes inte. Efter denna yta undersöktes en längre yta med maskin genom sökschakt.



Figur 6. Undersökningsområde 1 och de grävda schakten.



Figur 7. Undersökningsområde 5, 6 och de grävda schakten.

Endast en sotfläck kunde påvisas, inga andra lämningar eller fynd kunde påvisas, figur 8.

#### **Område 9**

Ingen kontakt med markägare på detta område, Uppvidinge Gödeshult 2:19 och 2:17. Området innehöll också flera naturvårdsobjekt som upptog en stor del av ytan. Ingen undersökning utfördes på detta område, figur 9.

#### **Område 10**

Hela området öster om vägen undersöktes genom schaktning med maskin. Inga lämningar eller fynd påträffades, figur 10.

#### **Område 11**

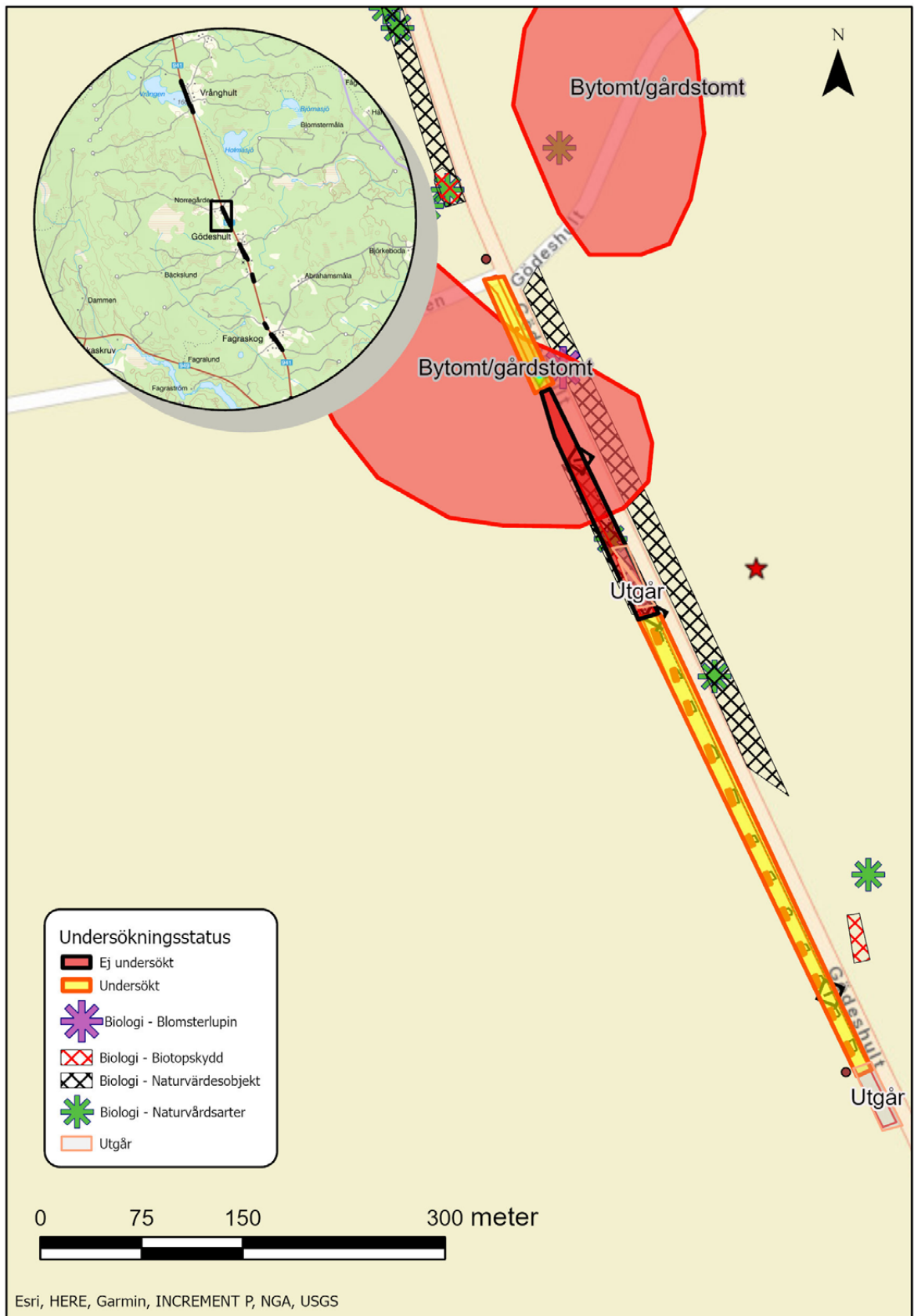
Området består till största delen av naturvårdsobjekt och har därmed inte undersökts vid detta tillfälle, figur 11.

#### **Område 12**

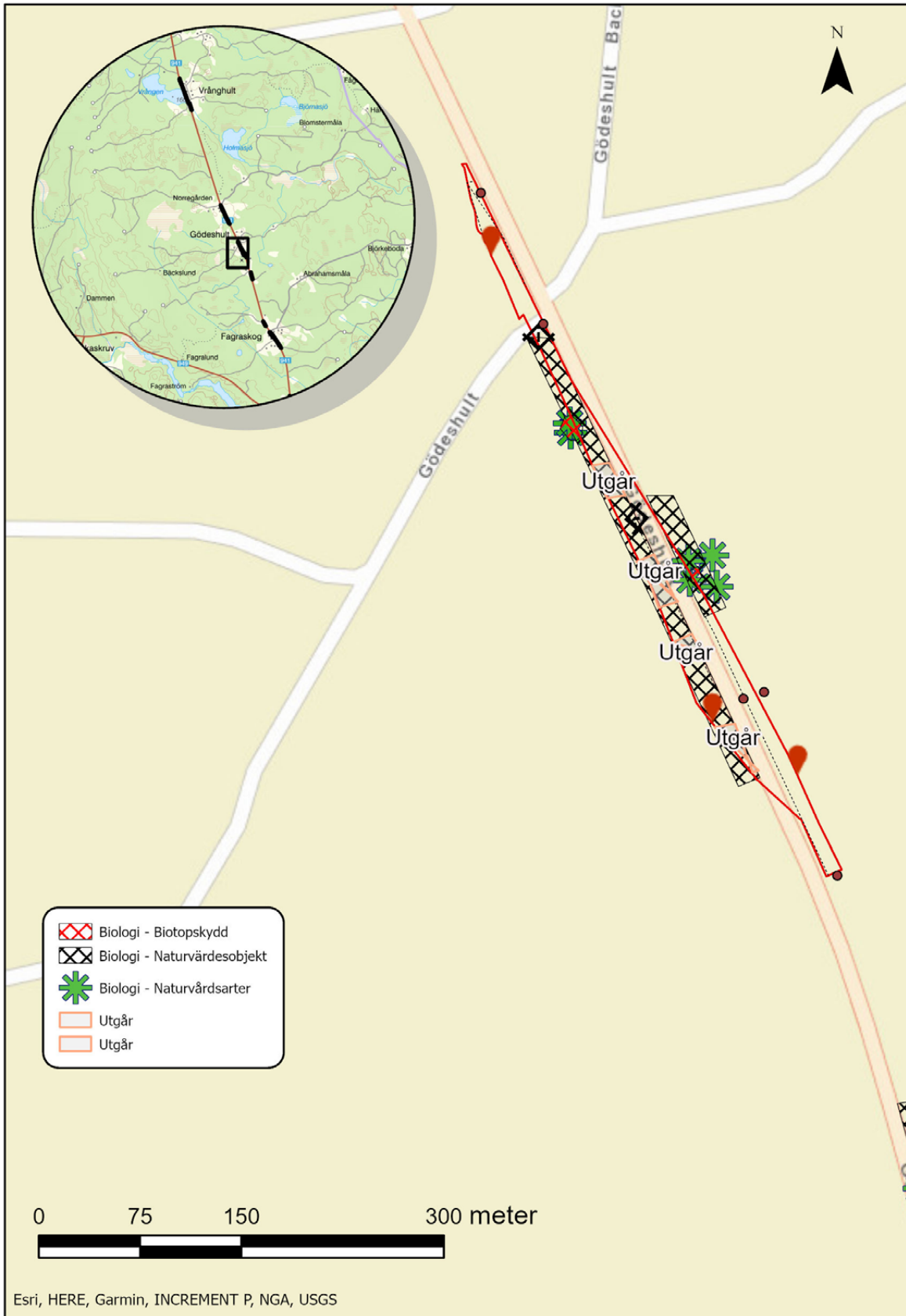
Hela området har undersökts genom sökschaktning med maskin. I den norra delen tangeras L1953:6456, en registrerad möjlig fornlämning i form av bytomt/gårdstomt. Inga lämningar eller fynd påträffades, figur 12.

#### **Område 13**

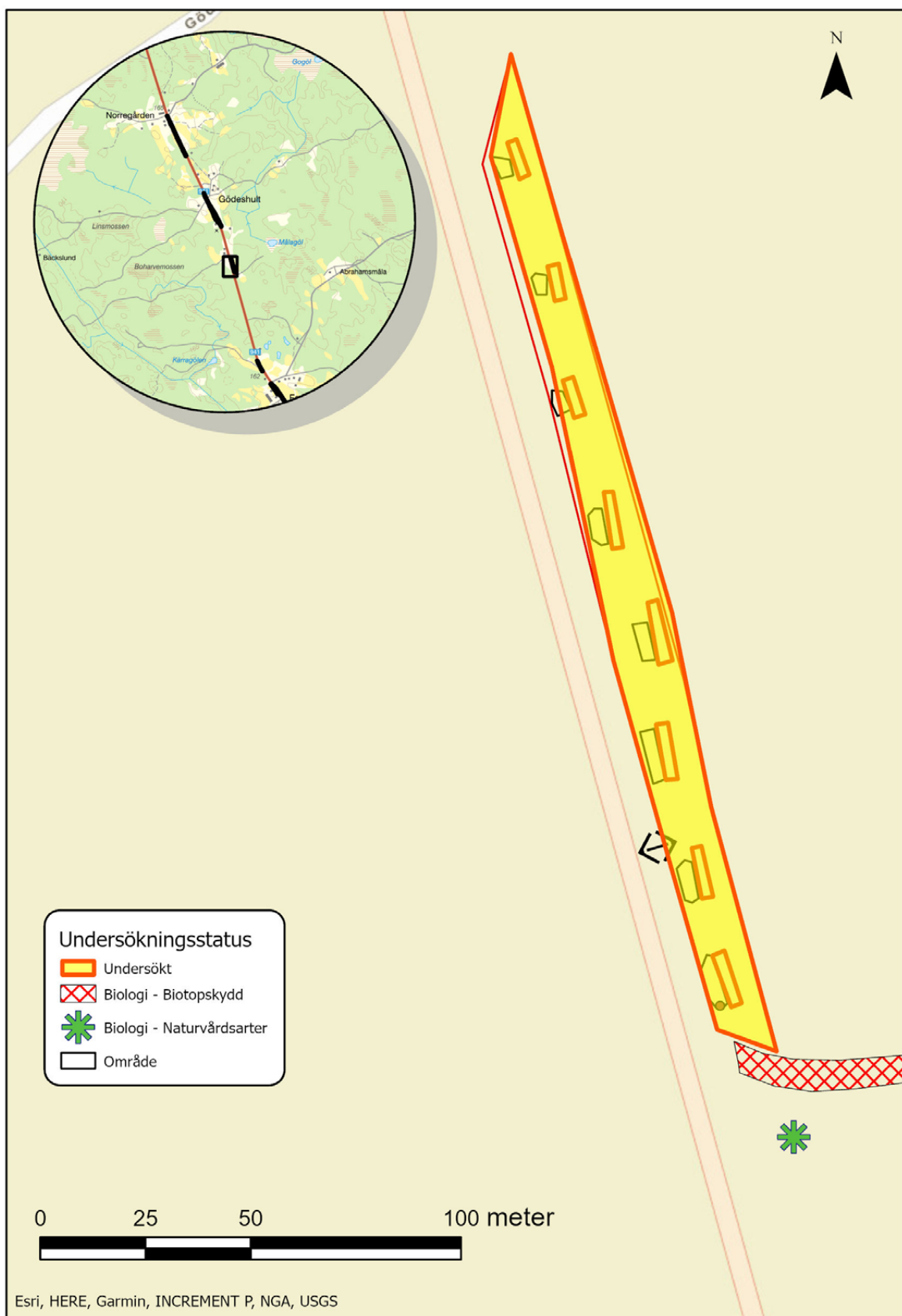
Den norra och södra delen av området undersöktes genom sökschaktning med maskin. Endast en sotfläck påträffades i den norra delen. I övrigt påträffades inga lämningar eller fynd på de undersökta ytorna. Mellan den undersökta ytan i norr och den i söder finns ett område som inte undersöktes då det i det närmaste bestod av tomtmark, figur 13.



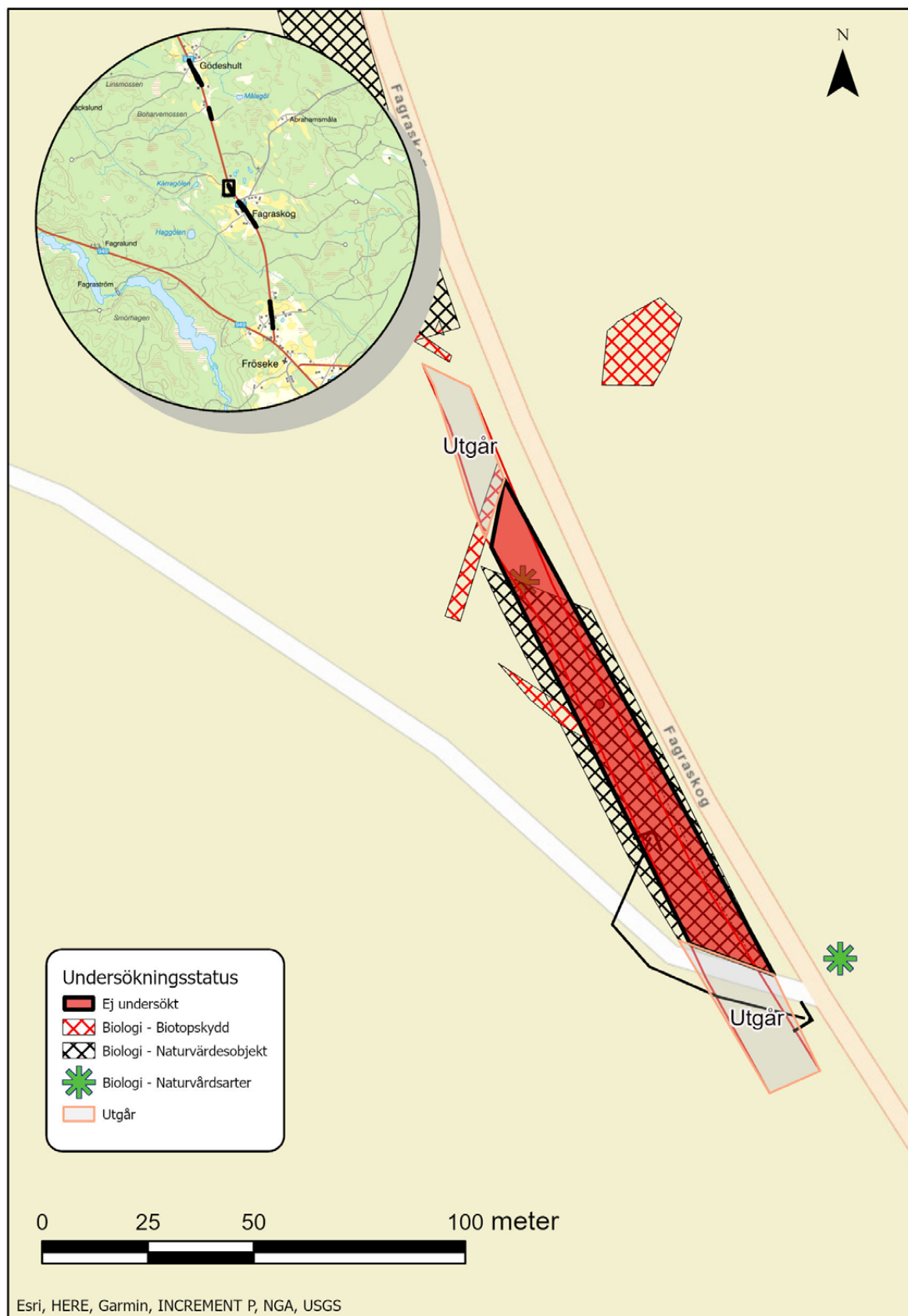
Figur 8. Undersökningsområde 7, 8 och de grävda schakten.



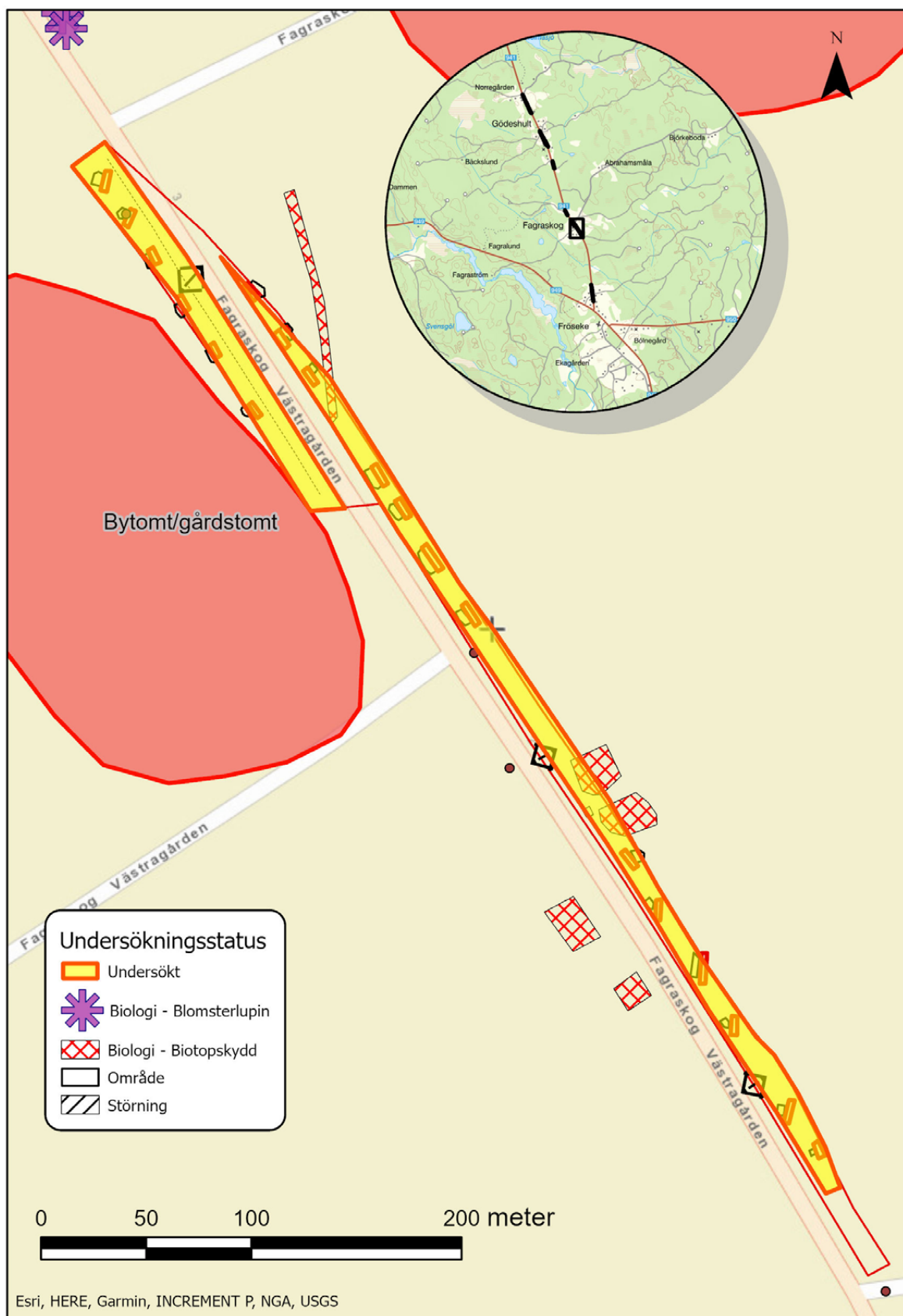
Figur 9. Undersökningsområde 9.



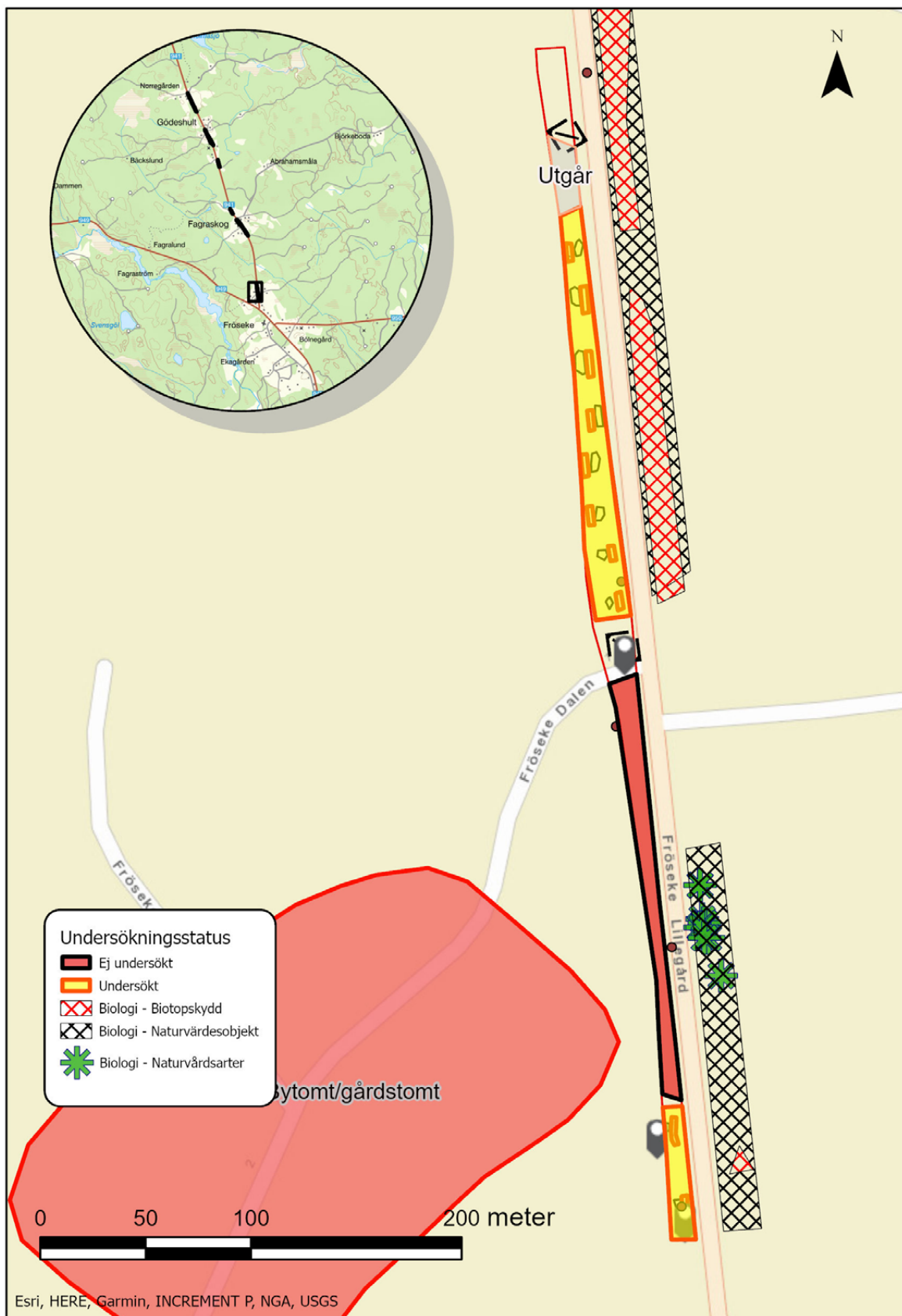
Figur 10. Undersökningsområde 10 och de grävda schakten.



Figur 11. Undersökningsområde 11.



Figur 12. Undersökningsområde 12 och de grävda schakten.



Figur 13. Undersökningsområde 13 och de grävda schakten.

# Tolkning

Förutsättningarna vid undersökningstillfället var inte de bästa i och med att vädret var mycket torrt vilket försvårade möjligheterna att se mörkfärgningar i marken. En allmän iakttagelse som gjordes utifrån de schakt som grävdes var att området generellt var mycket stenbundet. Även de rutor som handgrävdes var resultatlösa i den meningen

att inga fynd eller anläggningar av förhistorisk karaktär kunde påvisas. De registrerade by- och gårdstomter som bitvis tangerades av vissa schakt kunde inte beläggas utifrån fynd eller anläggningar. Inom de områden som undersökts har inga fornlämningar kunnat påvisas.

# Åtgärdsförslag

Ett PM med de preliminära resultaten skickades till Länsstyrelsen i Kronoberg och Trafikverket efter fältarbetets avslutande. I ett yttrande (2023-10-12, dnr 3944-2022) utifrån detta PM fastslår Länsstyrelsen att de områden som inte kunde

undersökas i samband med den nu utförda undersökningen måste bli föremål för en kompletterande arkeologisk utredning etapp 2 om de fortfarande berörs av arbetsföretaget.

# Utvärdering

Ett problem som följde med projektet ut i fält var att markägarkontakt inte hade nåtts med alla berörda parter vilket gjorde att vissa områden inte kunde undersökas. Det hade varit mer effektivt om denna fråga hade handhåfts av Trafikverket inför den arkeologiska undersökningen.

Metodiken med söschaktning är väl användbar vid denna typ av undersökning. Problemet i fält var att väderleken var så torr att det på grund av mycket torra jordar var svårt att se mörkfärgningar.

# Referenser

- Holmgren, P. 2003. 2002 års fornminnesinventering i Kronobergs län: Lessebo och Uppvidinge kommuner. Stockholm: Riksantikvarieämbetet.
- Höglin, S. 1998. Kronobergs län. agrarhistorisk landskapsanalys. Länshistorik. Landskapsprojektet rapport 1998:1. Riksantikvarieämbetet, Smålands museum.
- Larsson, L.-O. 1964. Det medeltida Varend. Studier i det småländska gräslandets historia fram till 1500-talets mit. Lund.
- Larsson, L. -O. 1981. Småländsk bebyggelsehistoria 1 Från vikingatid till Vasatid, 1 [Varend], 4 Norrvidinge och Uppvidinge härad. Växjö: Högsk. i Växjö.
- Ring, C. & Vestbö Franzén, Å. 2021. Väg 941. Arkeologisk utredning steg 1, 2021. Väg 941, Älghult socken, Uppvidinge kommun, Kronobergs län
- Ullén, M. 1975. Den gamla kyrkan i Älghult. I: Älghultskrönikan Nr 30, År 1973. Utgiven av Älghults sockens hembygdsförening
- Uppvidinge kommun digital källa Översiktsplan 2011–2016 (uppvidinge.se) [www.uppvidinge.se/download/18.7ce4d450166623979115df79/1543402366422/%C3%96versiktsplan%202011-2016.pdf](http://www.uppvidinge.se/download/18.7ce4d450166623979115df79/1543402366422/%C3%96versiktsplan%202011-2016.pdf)
- Åstrand, J. 2007b. Utmarksbruk och arkeologi i sydvästra Småland. I: Hansson, M (red) Utmarker, gårdar och människor. Om järnålder och medeltid i sydvästra Småland. Smålands museum 2007. Växjö

# Tekniska och administrativa uppgifter

<b>Länsstyrelsens dnr:</b>	431-3944-2022
<b>Kalmar läns museums dnr:</b>	33-322-2022
<b>Projektnummer KLM:</b>	A2313
<b>KMR uppdragsnr:</b>	202300151
<b>Uppdragsgivare:</b>	Trafikverket, Martin.Petersson@trafikverket.se
<b>Landskap:</b>	Småland
<b>Kommun:</b>	Uppvidinge kommun
<b>Socken:</b>	Älghult socken
<b>Fastighet:</b>	Väg 941
<b>Fornlämningsnr:</b>	L1953:7007, L1953:7089 m.fl
<b>X koordinat:</b>	6314738 (N)
<b>Y koordinat:</b>	546586 (E)
<b>Latitud:</b>	56°58'25.9"N
<b>Longitud:</b>	15°45'58.8"E
<b>M ö h:</b>	160-173 möh
<b>Fältarbetstid:</b>	2023-06-12-2023-06-14
<b>Antal arbetsdagar:</b>	3 dagar
<b>Personal:</b>	Nicholas Nilsson (projektledare), Cecilia Ring
<b>Foto, Du-nummer:</b>	Du 458
<b>Dokumentation:</b>	All dokumentation förvaras på KLM.
<b>Inmätning:</b>	GPS, Koordinater och höjdangivelser i rikets koordinatsystem SWEREF 99 TM och RH2000.

# Bilagor

Bilaga 1. Fotolista ..... 31

## Bilaga 1. Fotolista

---

### Fotolista digitala bilder

**Landskap:** Småland  
**Socken:** Älghult  
**Fastighet:** JPPVIDINGE ÄLGHULTS-  
FRÖSEKE 1:3 m.fl.

2023

DU 458

---

Nr	Motiv	Från	Datum
1	Översikt område 13	SÖ	2023-06-12
2	Översikt av området 12	NÖ	2023-06-12
3	Översikt av området 12	Sö	2023-06-12
4	Översikt av området 12	nv	2023-06-12
5	Översikt av området 12	v	2023-06-12
6	Översikt av området 12	s	2023-06-12
7	Cilla går med metalldetektor.	NV	2023-06-13
8	Igenlagt schakt.	S	2023-06-13
9	Område 13, södra delen innan schaktning.	S	2023-06-13
10	Schakt 29 med mycket blockrik mark.	S	2023-06-13
11	Delområde 13 norra delen	N	2023-06-13
12	Område 10. Maskin vid schaktning.	S	2023-06-13
13	Område 7, 8. Schaktning pågår.	N	2023-06-14
14	Kossor	s	2023-06-14
14	Område 5, 6. Översikt av hage.	SV	2023-06-14
15	Plarsbild	SÖ	2023-06-14
15	Område 5, 6. Översikt åt söder med störning i fonden.	N	2023-06-14
16	Område 5, 6. Översikt åt norr.	S	2023-06-14
17	Område med mycket sten A85.	S	2023-06-14
18	Område med sten A85.	N	2023-06-14
19	Område med sten A85.	S	2023-06-14
20	Ormskinn!	S	2023-06-14
21	Område 7, 8. Yta utnför hus	N	2023-06-14



Du 458\_01.JPG



Du 458\_02.JPG



Du 458\_03.JPG



Du 458\_04.JPG



Du 458\_05.JPG



Du 458\_06.JPG



Du 458\_07.JPG



Du 458\_08.JPG



Du 458\_09.JPG



Du 458\_10.JPG



Du 458\_11.JPG



Du 458\_12.JPG



Du 458\_13.JPG



Du 458\_14.JPG



Du 458\_15.JPG



Du 458\_16.JPG



Du 458\_17.JPG



Du 458\_18.JPG



Du 458\_19.JPG



Du 458\_20.JPG



Du 458\_21.JPG









**Adress** Box 104,  
S-392 21 Kalmar

**Telefon** 0480-45 13 00

**E-post** [info@kalmarlansmuseum.se](mailto:info@kalmarlansmuseum.se)  
**Webb** [kalmarlansmuseum.se](http://kalmarlansmuseum.se)

