

# Gamla Domprostgården Växjö

Schaktningsövervakning 2023

Växjö (L1953:2126, Museet 4, Växjö socken, Växjö kommun, Kronobergs län, Småland)

Tove Wahlberg Traneskog

Arkeologisk rapport 2024:13



MUSEIARKEOLOGI SYDOST  
– en del av Kalmar läns museum





# Gamla Domprostgården Växjö

Schaktningsövervakning 2023

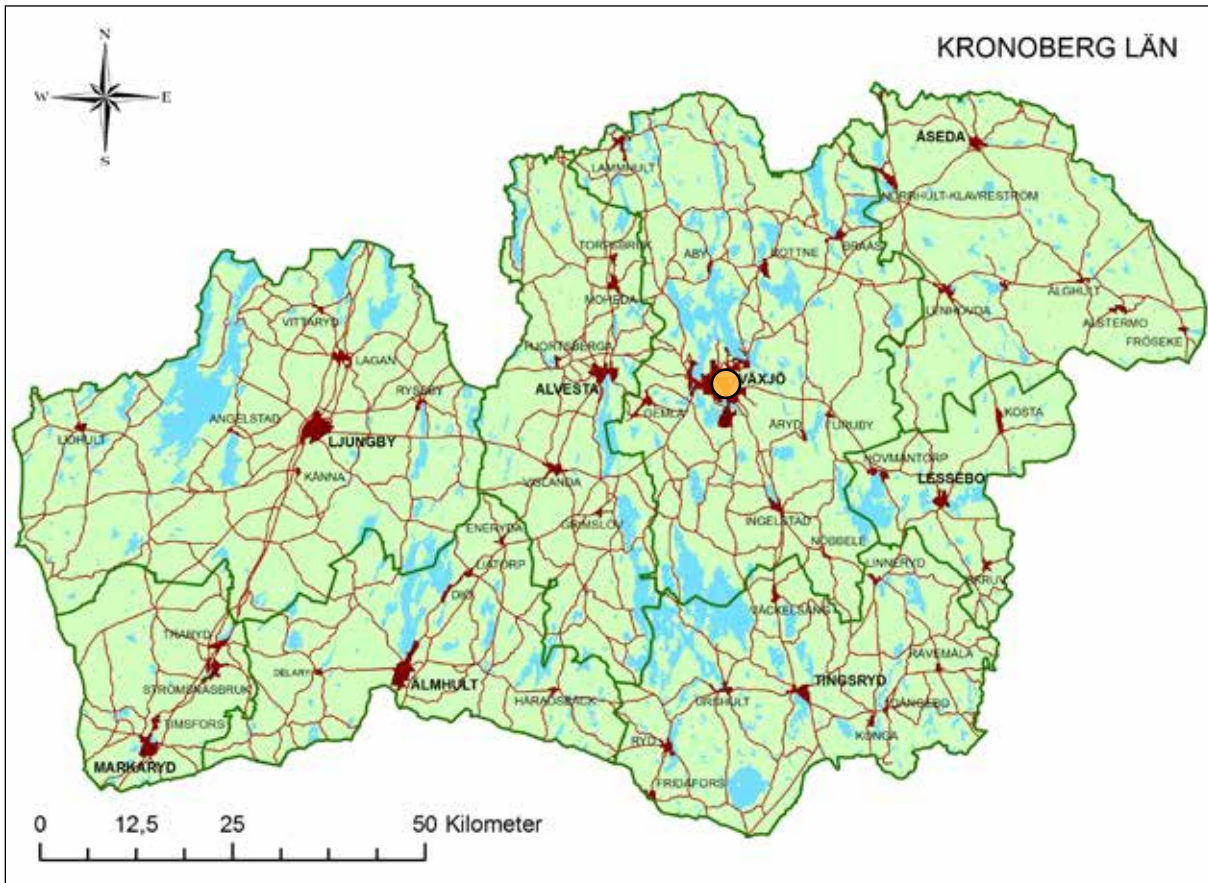
Växjö (L1953:2126, Museet 4, Växjö socken, Växjö kommun, Kronobergs län, Småland)

<b>Författare</b>	Tove Wahlberg Traneskog
<b>Copyright</b>	Kalmar läns museum 2024
<b>Redaktion</b>	Anna-Karin Karlsson, Seija Nyberg
<b>Kartor</b>	Publicerade i enlighet med tillstånd 507-98-2848 från Lantmäteriverket
<b>Förlag</b>	Kalmar läns museum
<b>ISSN</b>	1400-352X



# Innehåll

<b>Sammanfattning</b> .....	<b>7</b>
<b>Inledning</b> .....	<b>9</b>
<b>Topografi och fornlämningsmiljö</b> .....	<b>11</b>
Fornlämningsbilden .....	11
Arkeologi i Växjö stad .....	13
<b>Syfte och frågeställningar</b> .....	<b>15</b>
<b>Metod och genomförande</b> .....	<b>16</b>
<b>Resultat</b> .....	<b>17</b>
Schakt 1 & 2 .....	17
Schakt 3 & 4 .....	18
Schakt 6 .....	20
Anläggningar .....	20
Annan A1, rest av golv .....	20
Lager A5 .....	20
Lager A6 .....	20
Syll A7 .....	21
Stenpackning A8 .....	21
Område A10 .....	21
Mur A11 .....	21
Störningar A2-A4 samt A9 .....	23
Fynd .....	23
<b>Tolkning &amp; åtgärdsförslag</b> .....	<b>25</b>
<b>Utvärdering</b> .....	<b>26</b>
<b>Referenser</b> .....	<b>27</b>
<b>Tekniska och administrativa uppgifter</b> .....	<b>29</b>
<b>Bilagor</b> .....	<b>31</b>



Karta över Kronobergs län med platsen markerad.

# Sammanfattning

Med anledning av att gamla domprostgården i Växjö skulle dräneras om genomförde Museiarkeologi sydost en arkeologisk förundersökning i form av schaktningsövervakning. Gamla domprostgården ligger delvis inom fornlämning L1953:2126, by-/gårdstomt. Syftet var att förhindra att fornlämningen skadades samt på ett vetenskapligt sätt dokumentera eventuella delar som ej kunde undvikas vid schaktningsarbetet. Fältarbetet genomfördes under sex dagar i juni och september 2023.

Gamla domprostgården i Växjö har haft sitt nuvarande utseende sedan 1700-talet, med undan-

tag för en kort period vid sekelskiftet, 1800–1900. Däremot har platsen tillhört domprosten sedan andra halvan av 1500-talet. Numera ägs huset av VÖFAB vilka även var exploatör för arbetet.

Tiden då byggnaden fungerat som järnvägsrestaurang hade satt tydliga spår men även betydligt äldre lämningar påträffades vid arbetet, bland annat en stensyll som tros vara resterna av den tidigare domprostgården vilken låg på platsen fram till mitten av 1700-talet. I fyndmaterialet finns även en fot från en trefotsgryta.



Figur 1. Platsen för förundersökningen i Växjö, Småland.

# Inledning

Med anledning av att gamla domprostgården i Växjö skulle dräneras genomförde Museiarkeologi sydost en arkeologisk förundersökning i form av schaktningsövervakning. Arbetet genomfördes under 6 dagar fördelade under juni och september 2023. Förundersökningsområdet var beläget i centrala Växjö, Kronobergs län, Småland, se figur 1. Syftet var att förhindra att fornlämningen skadades samt på ett vetenskapligt sätt dokumentera eventuella delar som ej kunde undvikas vid schaktningsarbetet.

Gamla domprostgården har legat på den aktuella platsen sedan senare delen av 1500-talet men har haft sitt nuvarande utseende sedan mitten av 1700-talet, med undantag för en period vid sekelskiftet då byggnaden fungerade som järnvägsrestaurang och var ombyggd. Fastigheten ligger delvis inom fornlämning L1953:2126, by-/gårdstomt.

Arbetet bekostades av VÖFAB och genomfördes efter beslut av Länsstyrelsen i Kronobergs län.



Figur 2. Karta över Växjö stad 1697. Ungefärlig utbredning av förundersökningsområde markerat, med tidigare läge för domprostgården i sydöstra delen (LSA F89-1:4).

# Topografi och fornlämningsmiljö

På den aktuella platsen har Växjö domprostgård legat från sent 1500-tal till sent 1800-tal. Gårdstomten, som varit belägen strax utanför den gamla staden, är registrerad som L1953:2126. Ursprungligen låg domprostgården inom stadsgränsen i området söder om det gamla torget, kvarteret Linné (Larsson 1979).

Tomten för den utflyttade domprostgården framgår av den äldsta stadskartan från 1658 (LSA F89-1:37). Kartan utvisar dock inte byggnader. En karta från 1697 visar däremot domprostgården som en kringbyggd gård med ett större hus, förmodligen boningshuset, beläget i östvästlig riktning vid gårdsplanens södra del (LSA F89-1:4), se figur 2. Direkt väster om den kringbyggda gården visar kartan ytterligare ett hus, troligen en ekonomibyggnad.

Efter en brand byggdes den nuvarande domprostgården upp vintern 1750–1751 (Knutsson 2000). Den nya gården hade ett bredare boningshus anlagt i nordsydlig riktning. Av den detaljerade stadskartan från 1783 framgår att den nya domprostgården var flankerad av två mindre flygelbyggnader och att det låg en ladugård nordväst om boningshuset (LMA 07-VÄS-2), se figur 3.

Efter att järnvägen anlagts 1865 tog Växjö stad över huset 1872, huset kom att brukas av järnvägsbolaget. Byggnaden fick två nya flyglar och blev även tjänstebostäder. En restaurang öppnades i byggnaden 1880, och efter ett par år gjordes ytterligare tillbyggnader. På detta sätt användes byggnaden fram till 1940 då den restaurerades till sitt ursprungliga utseende före 1870 (Jönsson 2000).

Inom gårdstomten har tidigare utförts en arkeologisk undersökning, detta i samband med att en parkering skulle anläggas i anslutning till gamla domprostgården. Vid det tillfället påträffades inga arkeologiska kontexter eller fynd (Ibid).

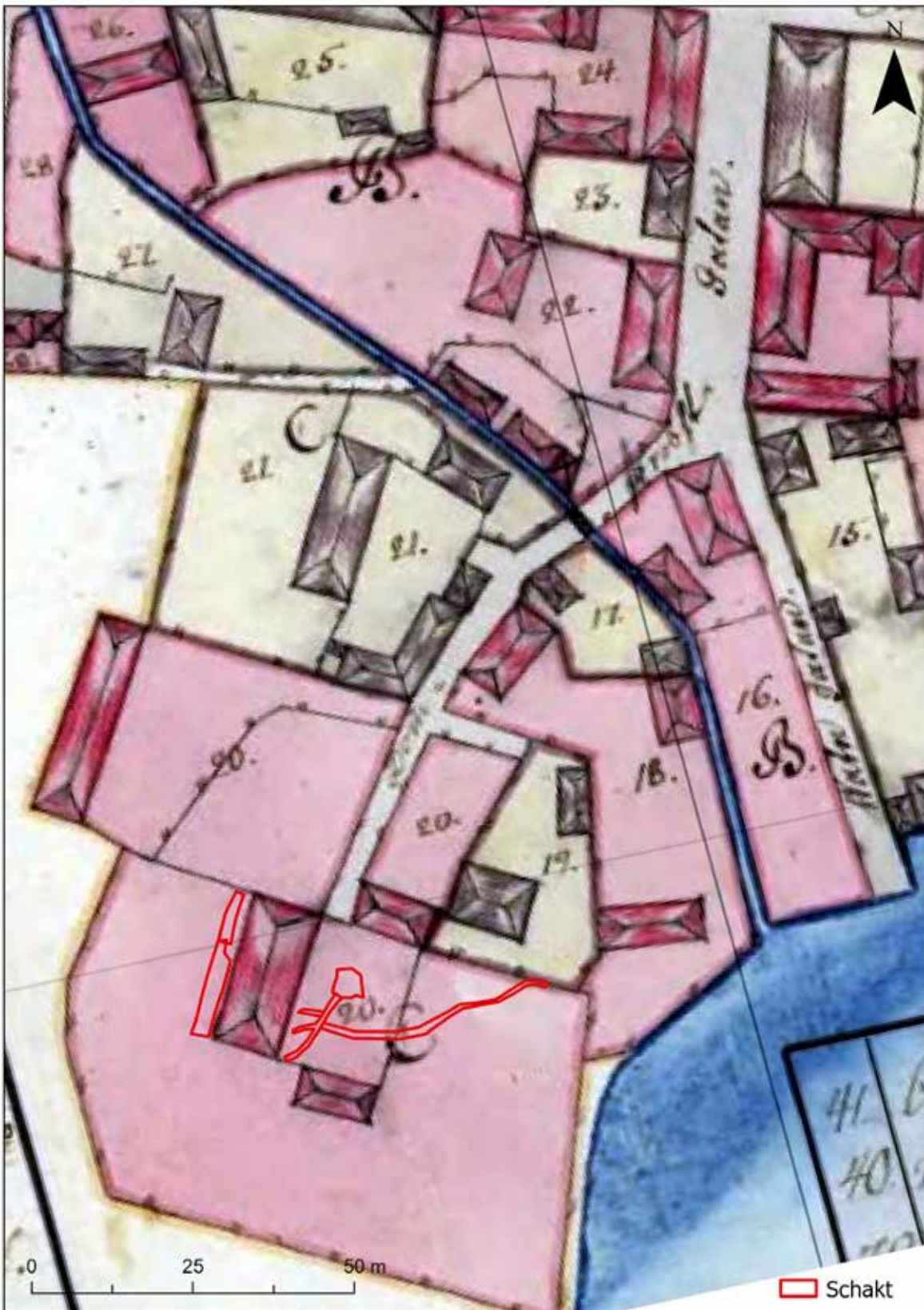
I samband med en schaktningsövervakning vid södra Kronobergsgatan, strax norr om gamla domprostgården, påträffades två medeltida källargrunder vilka kan ha hört till den äldre domprostgården (Åstrand 2020). Till domprostgården hörde även odlingsmark som låg i anslutning till staden, bland annat åkermarken Sandgärdet, vid dagens Sandgärdsgatan, samt en fiskdamm belägen ungefär i nuvarande Norra Järnväggsgatan.

## Fornlämningsbilden

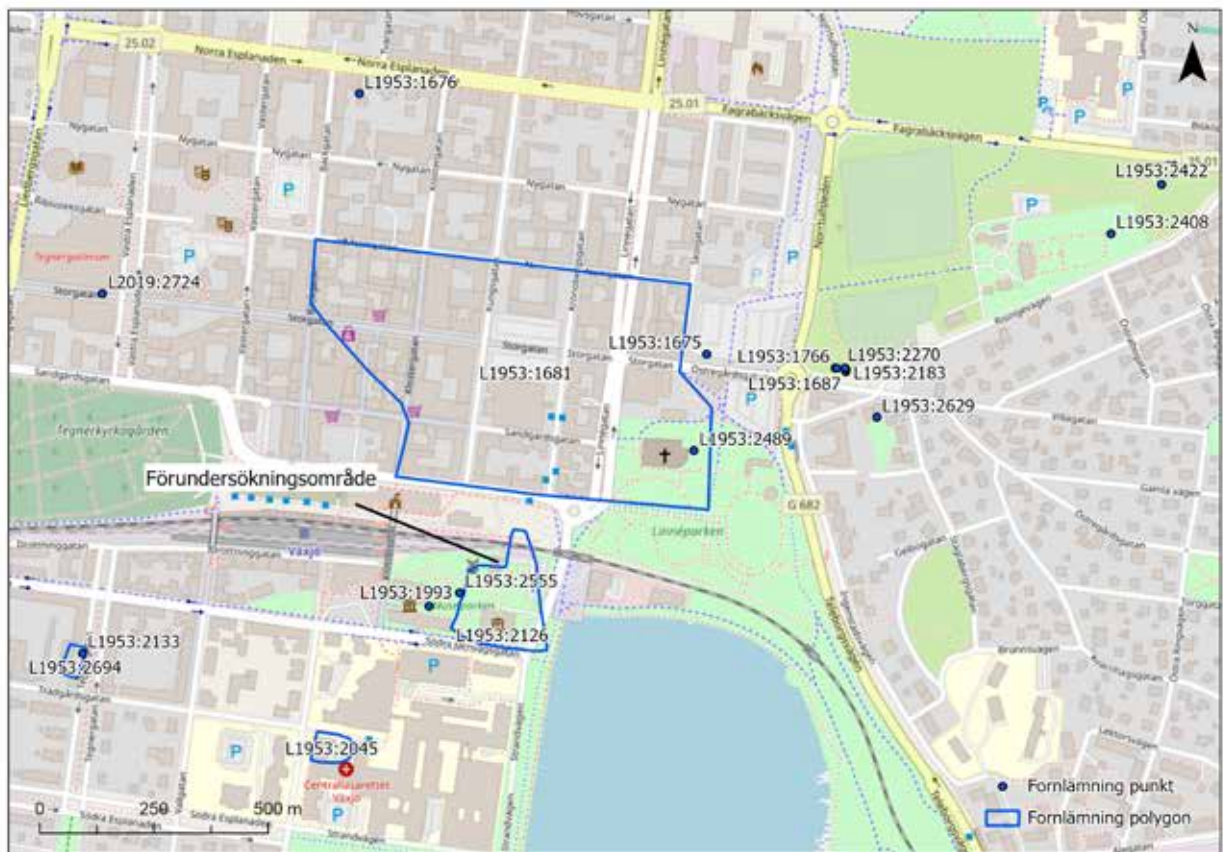
Området närmast undersökningsområdet består av ett flertal fornlämningar, se figur 4. Strax norr om gamla domprostgården, norr om järnvägen, ligger fornlämning L1953:1681, ett stadslager vilket innefattar utsträckningen av den medeltida staden Växjö. I sydöstra delen av stadslagret, invid Växjö Domkyrka, återfinns L1953:2489, en runsten.

Strax väster om den nu berörda ytan, inom museiparken, ligger hällkista L1953:2555, vilken flyttats till platsen från Kronobergs kungsgård. Väster om hällkistan ligger ett skålgropsblock, L1953:1993, även det flyttat från att tidigare legat vid kvarnhagsområdet drygt 1 km söderut.

Sydväst om området finns begravningsplats L1953:2694, en pestkyrkogård registrerad, här finns även en minnessten L1953:2133. Norr om området, och även norr om stadslagret, finns L1953:1676 hällristning, vilken enligt uppgift på-



Figur 3. Läget för domprostgården från andra halvan av 1700-talet, visad på karta från 1783. Förundersökningens schaktade yta markerad. (LMA 07-VÄS-2).



Figur 4. Fornlämningarna närmast undersökningsområdet.

träffades på berghäll i samband med sprängning 1910, ska ha bestått av 4-7 skålgropar. Nordost om undersökningsområdet ligger L1953:1766, källa med tradition, bestående av en offerkälla som restaurerades på 1920-talet. I anslutning till källan finns minnesmärke L1953:2184. Öster om denna finns tre offerstenar, registrerade som naturföremål/-bildning med bruk, tradition eller namn, L1953:2270, L1953:2183 samt L1953:1687.

Ytterligare fornlämningar i närområdet är L1953:2045, fornlämningsliknande bildning, L2019:2724, fyndplats för ett tyskt mynt i form av en silverpenning från 1200-talet samt L1953:1675, minnessten.

### Arkeologi i Växjö stad

De arkeologiska lämningarna efter det gamla Växjö har tidigare varit dåligt kända och när staden genomgick en rivningsvåg under 1960- och 1970-talen utfördes inte några arkeologiska un-

dersökningar. Under senare år har kunskapen om den äldre staden dock ökat. Detta inte minst genom den stora arkeologiska undersökning som gjordes inför byggandet av Domkyrkocentrum (Balic m fl 2015). Vid undersökningen påträffades bland annat lämningarna efter en stor gårdsanläggning norr om kyrkan, vilken ska ha anlagts under 1100-talet.

Inom kvarteret Lejonet, väster om Domkyrkan, har arkeologiska undersökningar genomförts. Bland annat har en valvslagen källare och en smedja från tiden före 1658 påträffats (Åhman 1997). Det har även kunnat konstateras att det fanns bevarade kulturlager i området med fynd av yngre rödgods, porslin och kritpipor (Åhman 1986). Fynd av en dubbelkam och keramikskärvar har kunnat dateras till medeltiden (Hansson 1997). Resultaten från undersökningarna i kvarteret Lejonet är svårtolkade men ger en bild av en bebyggelse med bakgrund i åtminstone 1300-tal.

Under 2015 gjorde man ett byte av fjärrvärmeledning i Linnégatan framför Domkyrkan. Längs flera partier var kulturlager och byggnadskonstruktioner synliga i schaktväggarna och dessa sektioner kunde dokumenteras. I ett avsnitt som anslöt korsningen Sandgärdsgatan/Linnégatan fanns några mindre partier med bevarade kulturlager. Ett jordprov från den äldsta bevarade markhorisonten i detta schakt innehöll träflis och näver, troligen från tidig byggnation. En <sup>14</sup>C-analys daterade detta lager till perioden 1310–1430 e Kr. (Åstrand 2016).

Norr om Sandgärdsgatan, i området omkring Stortorget och i Kronobergsgatans norra del, har flera arkeologiska schaktningsövervakningar och förundersökningar gjorts, dock oftast inom små ytor. Här har flera huslämningar och gatunivåer kunnat dateras till 1300-tal (bl a Skoglund 1994, Hansson 2012, Åstrand & Dutra Leivas 2013, Emilsson & Åstrand 2015).

Inom Stortorget norra del finns även omfattande lämningar bevarade i form av stenbyggda källare och husgrunder från den bebyggelse som fanns här fram till 1843. Vid en undersökning i Kronobergsgatans norra del 2015 fann man flera olika gatunivåer (Åstrand 2017). Man kunde här konstatera att den äldsta stadsgatan anlagts under 1300-talet. Både vid Stortorget och i Kronobergsgatan fann man bebyggelselämningar från tiden före 1658 som bevarats under gatubeläggningen från de då breddade gatorna.

Öster om källaren fanns odlingslager men även spår efter enklare bebyggelse. Här undersöktes även mindre delar av den gamla gatan. Undersök-

ningen i Sandgärdsgatan är ett exempel på att det fortfarande finns lämningar kvar från den gamla staden och att arkeologiska undersökningar kan bidra med ny kunskap om stadens historia (Åstrand 2017).

Vid en schaktningsövervakning i den södra delen av Kronobergsgatan påträffades under 2017 och 2018 tre källargrunder. En av dessa var inte orienterad efter den rätlinjiga stadsplanen och man kunde därför anta att den var från tiden före stadsbranden 1658. Huset som källaren ingått i hade brunnit vid två tillfällen och golvlagen som anslöt till brandtillfällena innehöll rikligt med brända sädeskorn och linfrön. Detta visar att källaren fungerat som sädesmagasin. Det övre brandlagret kunde <sup>14</sup>C-dateras till 1400-tal medan det undre daterades till 1200-tal eller eventuellt något äldre. Den undersökta källaren visar att det fanns etablerad bebyggelse i den del av staden som låg väster om Guldsmedsbäcken, (nuvarande Linnégatan) redan före 1300-talet då Växjö blev handelsstad. I äldre källor nämns att domprostgården under medeltid låg i stadens sydvästra del och det är möjligt att källargrunden kan ha ingått i en gårdsbebyggelse som ägts av kyrkan (Åstrand 2020).

Ett stycke längre norrut i Kronobergsgatan fanns ett område där man i schaktkanten kunde iaktta ett stort antal stolphål som var nedgrävda i den underliggande moränen. Ett av stolphålen kunde <sup>14</sup>C-dateras till 1040–1220 e Kr. Det är möjligt att dessa stolphål utgör spår efter en tidigmedeltida gård som föregått stadsbebyggelsen på platsen. (Hansson 2012).

# Syfte och frågeställningar

I Länsstyrelsens förfrågningsunderlag angavs att syftet med undersökningen var att förhindra att fornlämning skadas och med ett vetenskapligt arbetssätt dokumentera eventuella delar som ej kunde undvikas då grävarbeten sker inom området.

# Metod och genomförande

Den arkeologiska insatsen genomfördes som en schaktningsövervakning där en arkeolog närvarade vid schaktarbetet. Schaktningen genomfördes med grävmaskin med planskopa och schaktet handrensades bitvis.

Under arbetets gång tillstötte ett antal problem som inför projektet inte kunde förutse. På gårdens västra sida påträffades berget vilket ledde till att schaktningsarbetet tillfälligt fick avbrytas och

återupptas efter ett par veckor. Vid schaktning på östra sidan skadades en elledning vilket innebar att schaktningen utökades mot öst.

Inmätning har gjorts med RTK-GPS i koordinat-system Sweref99TM. Dokumentation i fält

har gjorts digitalt med hjälp av dokumentationssystemet IDA.

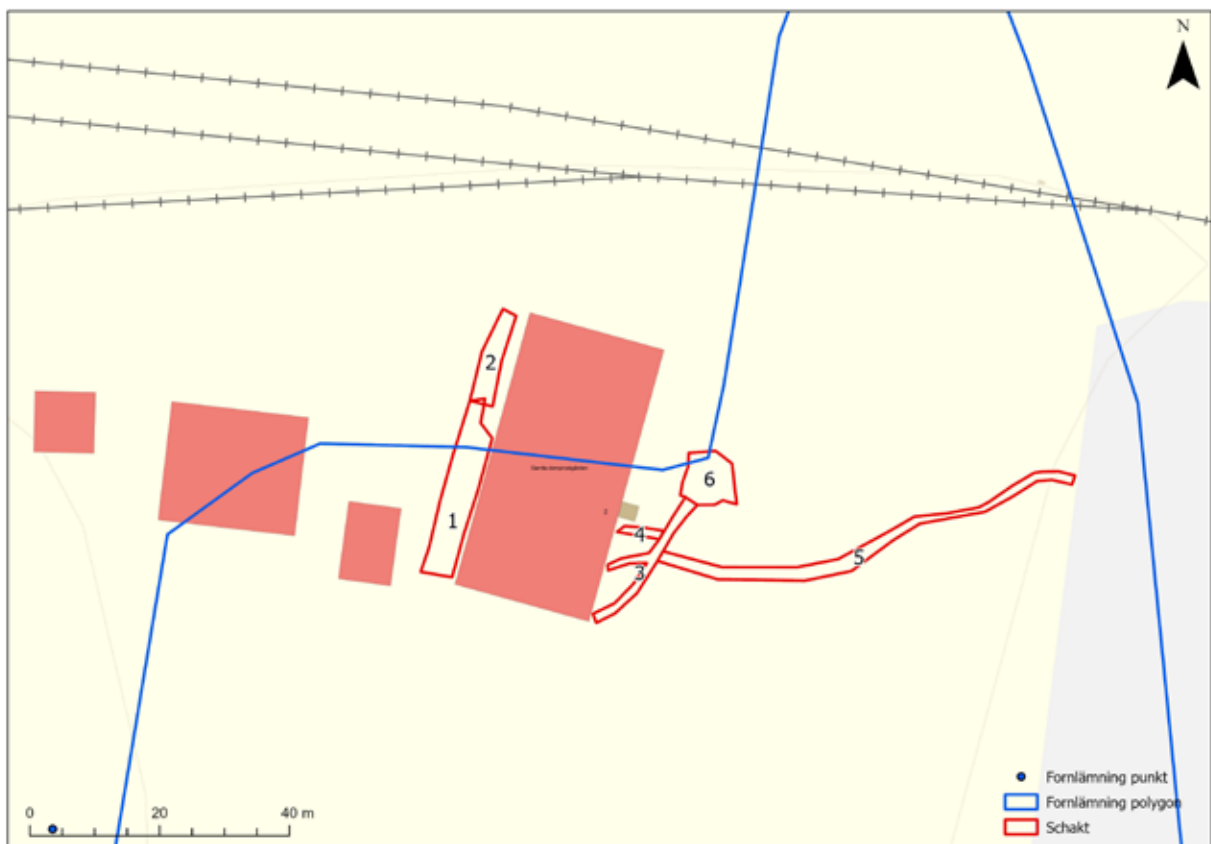
# Resultat

Inom förundersökningsområdet lades sex schakt med en sammanlagd schaktyta på drygt 110 m<sup>2</sup>, se figur 5.

## Schakt 1 & 2

Schakten lades intill gamla domprostgårdens västra långsida. Bredden på schakten var drygt 1 m och djupet varierade mellan 0,5 och 1,2 m., Närmast huset var djupet cirka 0,5 m därefter sluttade schaktet utåt, drygt 1,2 m djupt. Under det 0,1 m tjocka matjordslagret fanns ett mörkt

kolhaltigt lager vilket i fält tolkades vara koks och kan ha haft koppling till aktiviteterna kring järnvägen, alternativt har koks använts för att jämna ut ytan vid restaureringen på 1940-talet, se figur 6. Kokslagret fanns södra delen av schakten (inom schakt 1) och hade en varierande tjocklek mellan 0,01 m och 0,1 m. Under det påförda lagret fanns en ljus orange, grusig sand som sedan övergick i sandig undergrund, se figur 7. I södra delen av den schaktade ytan påträffades berget.



Figur 5. Schaktade ytor inom förundersökningsområdet.



Figur 6. Det mörka koliga lagret tolkades vara koks och fanns över hela schakt 1. Fotograferat från söder.



Figur 7. Östra schaktkanten mot huset. Fotograferat från väst.



Figur 8. Profil i schakt 3, öster om domprostgården. Området var uppfyllt med mycket grus. Fotograferat från väst.

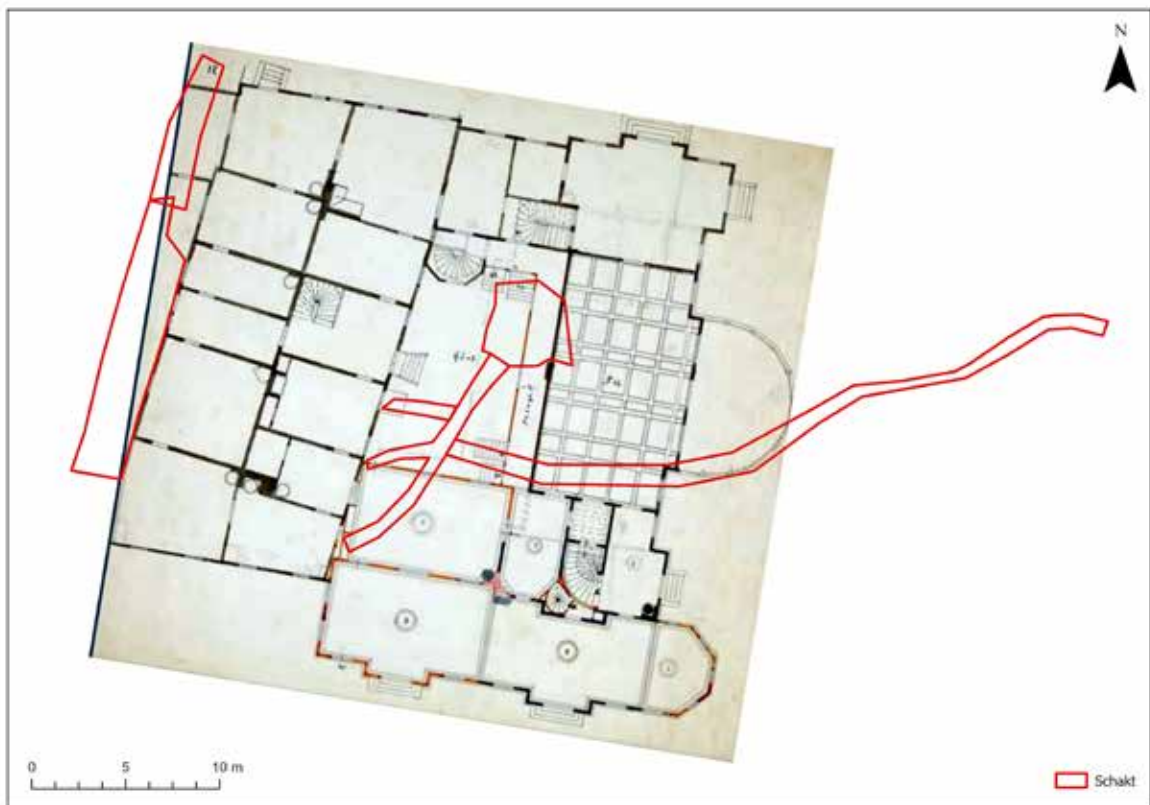
I norra delen av schaktet återfanns en del av ett golv vilket tillhört utbyggnaden närmst järnvägen, området mättes in som annan, A1, se mer nedan.

### Schakt 3 & 4

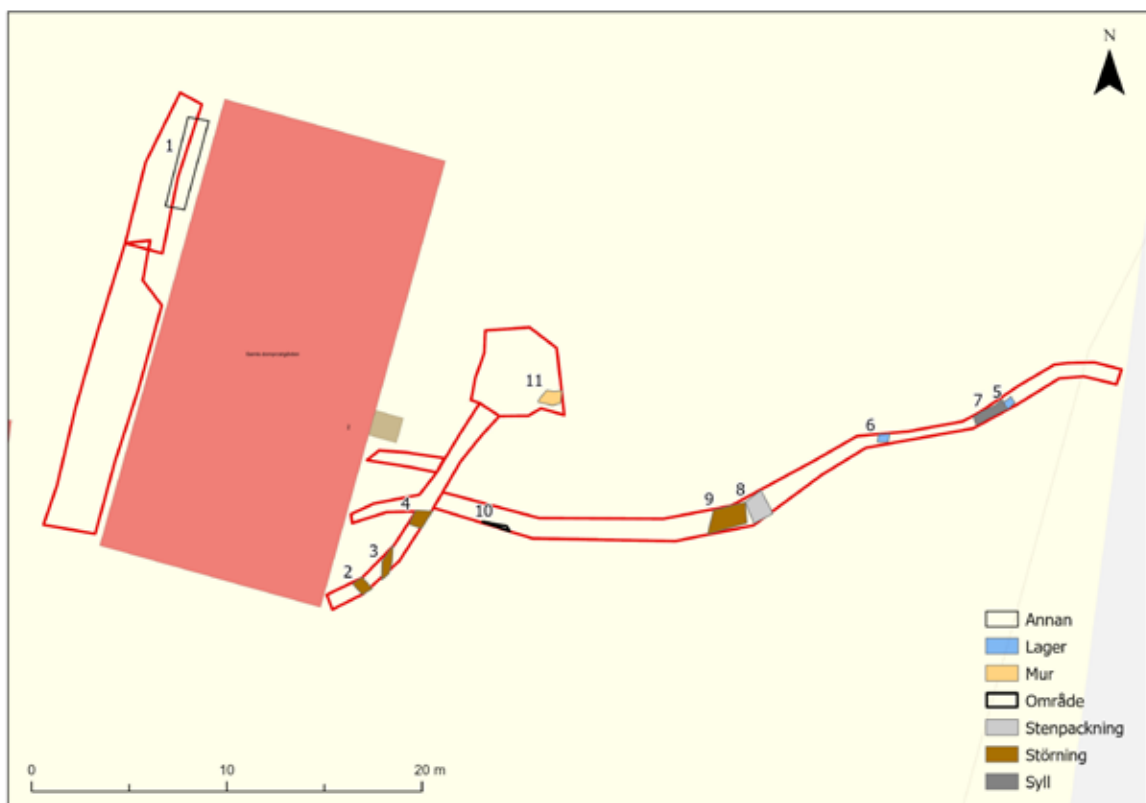
Schakten lades på husets östra långsida och hade ett varierande djup mellan 0,3 m och 0,7 m. Området var omrört då flera ledningar var dragna till huset och var bitvis uppfyllt med grus, se figur 8. Större delen av schakten låg även inom den grusgång som är anlagd intill huset. I detta område har även en del av utbyggnaden för järnvägsrestaurangen legat, se figur 9. Ytan var uppfylld med en del glas, porslin och stora stenblock.

### Schakt 5

Schakt 5 sträckte sig från gamla domprostgården i väster till parkeringen öster om museiparken, se figur 5. Schaktets östra del hade ett mycket tjockt matjordslagret, upp till 0,9 m tjockt. I denna del påträffades en stensyll, A7. I den västra delen av schaktet var matjordslagret cirka 0,2 m tjockt och



Figur 9. Planritning över järnvägsrestaurangen med schaktade ytor markerade.



Figur 10. Anläggningar och kontexter som påträffades inom förundersökningsområdet.



Figur 11. Golvet påträffades i norra delen av schaktet och låg intill husväggen. Fotograferat från sydväst.



Figur 12. Syll A7 påträffades i ett smalt schakt i områdets östra del. Fotograferat från väster.

följdes av finkorning sand. Flera bitar tegel och rödgods påträffades i området, och i den västra delen var även ett större område uppfyllt med stora mängder glas och porslin.

### Schakt 6

Schakt 6 lades i anslutning till norra delen av schakt 3. Schaktdjupet var drygt 0,8 – 0,9 m. I östra delen av schaktet påträffades en murstock vilken troligen är kopplad till järnvägsrestaurangen. Även i detta område fanns en hel del glas och porslin.

### Anläggningar

Inom förundersökningsområdet påträffades ett antal anläggningar och kontexter, se figur 10.

### Annan A1, rest av golv

I norra delen av schakt 2 påträffades rest av golv, se figur 11. Golvet låg relativt ytligt och gick sönder vid schaktning. Kopplas till den utbyggda delen av järnvägsrestaurangen, troligtvis 1880-talet.

### Lager A5

Område med mörkare och något fetare fyllning än kringliggande yta. Området angränsade till stenpackning A8, se nedan, och tolkades höra samman med denna. I lagret påträffades fynd av djurben och rödgods. Det fynd som samlades in var F2, fot till trefots gryta, se figur 15 nedan. Rödgods är svårdatat då utmärkande dekor saknas.

I anläggningen togs ett prov, PM2. Efter vedartsanalys valdes kol från gran ut för datering, se bilaga 2 vedartsanalys. Resultatet från <sup>14</sup>C-analysen visade 1505–1952 e. Kr. (Sigma 2) med störst sannolikhet 1505–1596 e. Kr. (54,4%), se bilaga 1 <sup>14</sup>C-analys.

### Lager A6

Mörk färgat område, eventuellt kulturlager. Lagret låg drygt 0,6 m under markytan varav drygt 0,3 m bestod av påförd sand. Lagret tunnades ut mot sidorna. Inga fynd påträffades men ett prov



Figur 13. Område A10 bestod av stora mängder glas. Fotograferat från väster.

togs, PM1. Vilket vedartsanalyserades och kol från asp valdes ut för datering, se bilaga 2 vedartsanalys. Resultatet från  $^{14}\text{C}$ -analysen visade 1302–1411 e. Kr. (Sigma 2) med störst sannolikhet 1302–1368 e. Kr. (69,1%), se bilaga 1  $^{14}\text{C}$ -analys.

### Syll A7

Syllen påträffades i områdets östra del, drygt 0,7 m under markytan, se figur 12. Bitvis gick matjordslagret ända ner till stenarna i syllen, i övrigt var matjordslagret endast 0,2 m tjockt och följdes av en finkorning sand. Öster om syllen var matjordslagret 0,8 m tjockt. Stenarna i syllen var 0,25 – 0,5 m stora och det fanns även en viss inblandning av tegel i konstruktionen. Då syllen inte behövdes tas bort för arbetet fick den ligga kvar, dock gjordes ett mindre hål för att eventuellt kunna se tjockleken på konstruktionen. Den fortsatte minst ytterligare 0,4 m men troligtvis något mer än så. Närmast syllen påträffades delar av rödgods.

### Stenpackning A8

Stenpackningen bestod av ett antal större stenar i storlek upp till 0,6 m. Strax intill fanns äldre schakt från ledningsgrävning vilket antagligen stört konstruktionen. På grund av skadan är det svårt att säga vad stenpackningen varit en del av.

### Område A10

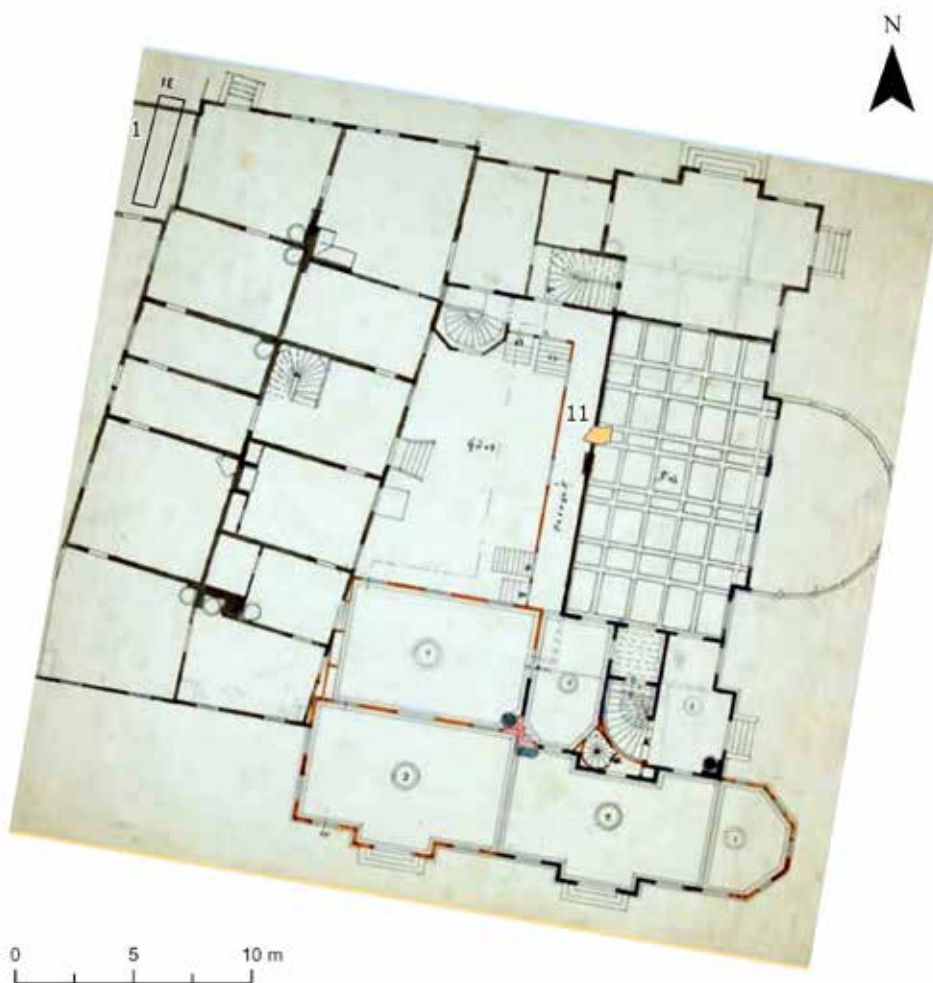
Området bestod av stora mängder glas samt porslin och stengods, se figur 13. Troligtvis har området fyllts upp i anslutning till anläggandet eller rivningen av utbyggnaden då huset var restaurang.

### Mur A11

I norra delen av områdets östra del, närmast huset, påträffades en murstock i tegel som troligen tillhört restaurangen, se figur 14 och 15. Murstocken var 1 m hög och drygt 0,6 m bred. Intill murstocken låg en äldre elledning. I anslutning till murstocken påträffades även en del fönsterlister och puts.



Figur 14. Murstocken påträffades i schakt 6, plats för brunn. Foto-graferat från väster.



Figur 15. Planritning över järnvägsrestaurangen där murstockens läge är markerat. På planen syns även golvet, A1, som påträffades väster om huset.

### Störningar A2-A4 samt A9

På figur 10 syns även en antal störningar vilka bestod av diverse ledningar så som fiber, el och vatten.

Resultatet visar att området vid flera tillfällen schaktats, både när utbyggnaden revs på 1940-talet och i senare tid då ledningar lagts ned.

### Fynd

Till största del bestod fyndmaterialet av oidentifierbara skärvor av rödgods samt fyllmaterial av yngre karaktär så som glas och porslin.

I lager A5 påträffades en fot från en trefotsgryta (F2), se figur 16.



Figur 16. Fot från trefotsgryta i rödgods.



Figur 17. Fynd av flaskor som innehållit japansk soja.

# Tolkning & åtgärdsförslag

Det aktuella förundersökningsområdet har tidigare varit föremål för diverse ingrepp vilket är en trolig anledning till att inte fler konstruktioner påträffades.

Den stensyll som påträffades i områdets östra del kan tänkas vara samtida med det lager som daterades (A5), vilket med störst sannolikhet kunde dateras till 1505–1596 e. Kr. Vilket stämmer med tiden då domprostgården flyttade till området. Med stor sannolikhet är stensyllen en rest från den ursprungliga gården. Vilket hjälper oss att se den ursprungliga placeringen av Domprostgården i östra delen av Museiparkens nuvarande utbredning.

Det tjocka matjordslagret i öster, i området där stensyllen påträffades, tyder på att området någon gång fyllts ut.

En spännande detalj var att i fyllmaterialet som påträffades närmast gamla domprostgården fanns både skal från ostron och trasiga flaskor som innehållit japansk soja, se figur 17. Något som visar på den exklusiva menyn som funnit på järnvägsrestaurangen.

Den arkeologiska insatsen på platsen är avslutad och inga vidare åtgärder föreslås.

# Utvärdering

Den genomförda schaktningen stötte på diverse oförutsedda hinder under projektets gång. Att genomföra schaktning invid ett äldre hus som Domprostgården medför en högre försiktighet med redan vid första schaktningen stöttes berget på vid drygt 0,4 m djup. Detta medförde att berget behövde knackas bort vilket ledde till en fördröjning av arbetet.

Även ledningarnas dragningar på platsen var oklar varpå en elledning skadades och ett schakt för en ny ledning fick anläggas, även detta påverkade tidsramen för projektet.

Dock påverkade inte de tillstötta hindren projektets resultat som får anses som gott.

# Referenser

- Balic, I., Alering, Å., Billström, L., Brorsson, T., Dutra Leivas, I., Heimdahl, J., Magnell, O., Ring, C., & Romedahl, H. 2015. *Växjö 10:14 och Domkyrkan 1. Arkeologisk undersökning 2013*. Statens Historiska museer, Arkeologiska uppdragsverksamheten. Rapport 2015:34.
- Emilsson, A. & Åstrand J. 2015. *Stortorget i Växjö. Arkeologisk förundersökning 2014. RAÄ 170, Växjö socken och kommun, Kronobergs län*. Kalmar läns museum Arkeologisk rapport 2015:2.
- Hansson, M. 1997. Om biskopens stad och medeltidens landsbygd. I: Hansson, m (red.). *Gårdar, åkrar och biskopens stad. 3000 år i Kronobergs län*. Växjö.
- Hansson, M. 2012. *Fjärrkyla i Växjö 2011. Arkeologisk förundersökning i samband med grävningarna för fjärrkyla och VA. RAÄ 170 Växjö stad*. Smålands museum rapport 2012:10.
- Knutsson, C. 2000. *Gamla domprostgården i Växjö*. Länsstyrelsen i Kronobergs län.
- Jönsson, Å. 2000. *Gamla domprostgården. Växjö stad och kommun. Kronobergs län, Småland*. Smålands museum rapport 2000:11.
- Larsson, L.-O. 1979. *Småländsk bebyggelsehistoria I. Från vikingatid till Vasatid. 1:1 Kinnevalds härad*. Serie 1. History & Geography 1:1. Acta Wexionensia.
- Skoglund, P. 1994. *Stortorget Växjö. Arkeologisk förundersökning*. Smålands museum.
- Åhman, E. 1986. *Rapport Linnégatan, Växjö kn, Småland. Antikvarisk kontroll vid schaktning för fjärrvärme*. Smålands museum.
- Åhman, E. 1997. *Kv Lejonet 4, RAÄ 170. Arkeologisk undersökning. Växjö stad, Kronobergs län*. Smålands museum rapport 1997:1.
- Åstrand, J. & Dutra Leivas, I. 2013. *Stortorget i Växjö. Arkeologisk förundersökning inför ny utformning av torget 2013*. Smålands museum rapport 2013:15.
- Åstrand, J. 2016. *Fjärrvärme i Linnégatan. Förundersökning i form av schaktningsövervakning 2015. Domkyrkan 1, Växjö 10:14*. Rapport Kalmar läns museum 2016:17.
- Åstrand, J. 2017. *Sandgärdsgatan Arkeologisk förundersökning 2016 Växjö 10:14, Växjö socken och kommun, fornlämning 170*. Kalmar läns museum Arkeologisk rapport 2017:14.
- Åstrand, J med bidrag av Brorsson T., Heimdahl J., Nordmark H. & Flood, A. 2020. *Domprostens fiskdamm och lektorskans källare. Arkeologisk undersökning i Kronobergsgatan och Norra Järnvägsgatan 2017/2018. Växjö fornlämning L1953:1681/ RAÄ 170, Växjö kommun, Kronobergs län, Småland*. Kalmar läns museum rapport 2020:05.

**Lantmäterimyndighetens arkiv (LMA)**

Grundritning på stadens kvarter och tomter  
1783, 07-VÅS-2.

**Lantmäteristyrelsens arkiv (LSA)**

Geometrisk lineation över Växjö 1658. F89-1:37,  
originalkarta på Kungliga biblioteket.

Geometrisk avmätning Växjö stad 1697. F89-1:4

# Tekniska och administrativa uppgifter

<b>Länsstyrelsens dnr:</b>	431-6086-2022
<b>Kalmar läns museums dnr:</b>	33-368-2022
<b>Projektnummer KLM:</b>	A2318
<b>Uppdragsgivare:</b>	VÖFAB
<b>Landskap:</b>	Småland
<b>Kommun:</b>	Växjö
<b>Socken:</b>	Växjö
<b>Fastighet:</b>	Museet 4
<b>Fornlämningsnr:</b>	L1953:2126
<b>X koordinat:</b>	6305934.608
<b>Y koordinat:</b>	1439248.188
<b>Latitud:</b>	56.876163
<b>Longitud:</b>	14.808858
<b>M ö h:</b>	166
<b>Fältarbetstid:</b>	juni-september 2023
<b>Antal arbetsdagar:</b>	6
<b>Personal:</b>	Tove Wahlberg Traneskog
<b>Foto, Du-nummer:</b>	Du 454:1-8
<b>Fyndnummer:</b>	1-4
<b>Fynd:</b>	Fynden förvaras i väntan på fyndfördelning i Kalmar läns museums magasin under sitt KLM-nummer. Fynden finns registrerade i en för ändamålet upprättad Microsoft Access-databas.
<b>Analys:</b>	Vedlab, Beta analytics
<b>Tidsålder:</b>	Senmedeltid/Historisktid
<b>Dokumentation:</b>	All dokumentation förvaras på KLM.
<b>Inmätning:</b>	Koordinater och höjdangivelser i rikets koordinatsystem SWEREF 99 TM och RH2000.



# Bilagor

Bilaga 1.	C14 resultat
Bilaga 2.	Vedlab rapport 23090
Bilaga 3.	Schaktlista
Bilaga 4.	Anläggningslista
Bilaga 5.	Fotolista
Bilaga 6.	Fyndlista



## Bilaga 1. C14 resultat



**Beta Analytic, Inc.**  
4985 SW 74<sup>th</sup> Court  
Miami, FL 33155 USA  
Tel: 305-667-5167  
Fax: 305-663-0964  
[info@betalabservices.com](mailto:info@betalabservices.com)

ISO/IEC 17025:2017-Accredited Testing Laboratory

December 22, 2023

Mrs. Tove Traneskog  
Kalmar county museum  
Box 104  
Kalmar, 391 21  
Sweden

RE: Radiocarbon Dating Results

Dear Mrs. Traneskog,

Enclosed are the radiocarbon dating results for two samples recently sent to us. As usual, the method of analysis is listed on the report with the results and calibration data is provided where applicable. The Conventional Radiocarbon Ages have all been corrected for total fractionation effects and where applicable, calibration was performed using 2020 calibration databases (cited on the graph pages).

The web directory containing the table of results and PDF download also contains pictures, a cvs spreadsheet download option and a quality assurance report containing expected vs. measured values for 3-5 working standards analyzed simultaneously with your samples.

Reported results are accredited to ISO/IEC 17025:2017 Testing Accreditation PJLA #59423 standards and all chemistry was performed here in our laboratory and counted in our own accelerators here. Since Beta is not a teaching laboratory, only graduates trained to strict protocols of the ISO/IEC 17025:2017 Testing Accreditation PJLA #59423 program participated in the analyses.

As always Conventional Radiocarbon Ages and sigmas are rounded to the nearest 10 years per the conventions of the 1977 International Radiocarbon Conference. When counting statistics produce sigmas lower than +/- 30 years, a conservative +/- 30 BP is cited for the result unless otherwise requested. The reported d13C values were measured separately in an IRMS (isotope ratio mass spectrometer). They are NOT the AMS d13C which would include fractionation effects from natural, chemistry and AMS induced sources.

When interpreting the results, please consider any communications you may have had with us regarding the samples.

Our invoice has been sent separately. Thank you for your prior efforts in arranging payment. As always, if you have any questions or would like to discuss the results, don't hesitate to contact us.

Sincerely,

A digital signature in black ink, appearing to read "R.E. Hatfield". Below the signature, the text "Digital signature on file" is printed in a small font.

Ronald E. Hatfield President



ISO/IEC 17025:2017-Accredited Testing Laboratory

## REPORT OF RADIOCARBON DATING ANALYSES

Tove Traneskog

Report Date: December 22, 2023

Kalmar county museum

Material Received: December 06, 2023

Laboratory Number	Sample Code Number	Conventional Radiocarbon Age (BP) or Percent Modern Carbon (pMC) & Stable Isotopes
-------------------	--------------------	---

Beta - 682786

PK2

280 +/- 30 BP

IRMS δ13C: -24.4 o/oo

(54.4%)	1505 - 1596 cal AD	(444 - 353 cal BP)
(37.3%)	1617 - 1665 cal AD	(332 - 284 cal BP)
( 3.0%)	1784 - 1795 cal AD	(165 - 154 cal BP)
( 0.6%)	1949 - 1952 cal AD	( 0 - -3 cal BP)

Submitter Material: Charcoal

Pretreatment: (charred material) acid/alkali/acid

Analyzed Material: Charred material

Analysis Service: AMS-Standard delivery

Percent Modern Carbon: 96.57 +/- 0.36 pMC

Fraction Modern Carbon: 0.9657 +/- 0.0036

D14C: -34.26 +/- 3.61 o/oo

Δ14C: -42.75 +/- 3.61 o/oo (1950:2023)

Measured Radiocarbon Age: (without d13C correction): 270 +/- 30 BP

Calibration: BetaCal4.20: HPD method: INTCAL20 + NHZ1

Results are ISO/IEC-17025:2017 accredited. No sub-contracting or student labor was used in the analyses. All work was done at Beta in 4 in-house NEC accelerator mass spectrometers and 4 Thermo IRMSs. The "Conventional Radiocarbon Age" was calculated using the Libby half-life (5568 years), is corrected for total isotopic fraction and was used for calendar calibration where applicable. The Age is rounded to the nearest 10 years and is reported as radiocarbon years before present (BP), "present" = AD 1950. Results greater than the modern reference are reported as percent modern carbon (pMC). The modern reference standard was 95% the 14C signature of NIST SRM-4990C (oxalic acid). Quoted errors are 1 sigma counting statistics. Calculated sigmas less than 30 BP on the Conventional Radiocarbon Age are conservatively rounded up to 30. d13C values are on the material itself (not the AMS d13C). d13C and d15N values are relative to VPDB. References for calendar calibrations are cited at the bottom of calibration graph pages.



ISO/IEC 17025:2017-Accredited Testing Laboratory

## REPORT OF RADIOCARBON DATING ANALYSES

Tove Traneskog

Report Date: December 22, 2023

Kalmar county museum

Material Received: December 06, 2023

Laboratory Number	Sample Code Number	Conventional Radiocarbon Age (BP) or Percent Modern Carbon (pMC) & Stable Isotopes	
-------------------	--------------------	---	--

**Beta - 682787**

**PK1**

**590 +/- 30 BP**

IRMS δ13C: -25.8 o/oo

(69.1%)

**1302 - 1368 cal AD**

**(648 - 582 cal BP)**

(26.3%)

**1380 - 1411 cal AD**

**(570 - 539 cal BP)**

Submitter Material: Charcoal  
 Pretreatment: (charred material) acid/alkali/acid  
 Analyzed Material: Charred material  
 Analysis Service: AMS-Standard delivery  
 Percent Modern Carbon: 92.92 +/- 0.35 pMC  
 Fraction Modern Carbon: 0.9292 +/- 0.0035  
 D14C: -70.82 +/- 3.47 o/oo  
 Δ14C: -78.98 +/- 3.47 o/oo (1950:2023)  
 Measured Radiocarbon Age: (without d13C correction): 600 +/- 30 BP  
 Calibration: BetaCal4.20: HPD method: INTCAL20

Results are ISO/IEC-17025:2017 accredited. No sub-contracting or student labor was used in the analyses. All work was done at Beta in 4 in-house NEC accelerator mass spectrometers and 4 Thermo IRMSs. The "Conventional Radiocarbon Age" was calculated using the Libby half-life (5568 years), is corrected for total isotopic fraction and was used for calendar calibration where applicable. The Age is rounded to the nearest 10 years and is reported as radiocarbon years before present (BP), "present" = AD 1950. Results greater than the modern reference are reported as percent modern carbon (pMC). The modern reference standard was 95% the 14C signature of NIST SRM-4990C (oxalic acid). Quoted errors are 1 sigma counting statistics. Calculated sigmas less than 30 BP on the Conventional Radiocarbon Age are conservatively rounded up to 30. d13C values are on the material itself (not the AMS d13C). d13C and d15N values are relative to VPDB. References for calendar calibrations are cited at the bottom of calibration graph pages.







## Quality Assurance Report

This report provides the results of reference materials used to validate radiocarbon analyses prior to reporting. Known-value reference materials were analyzed quasi-simultaneously with the unknowns. Results are reported as expected values vs measured values. Reported values are calculated relative to NIST SRM-4990C and corrected for isotopic fractionation. Results are reported using the direct analytical measure percent modern carbon (pMC) with one relative standard deviation. Agreement between expected and measured values is taken as being within 2 sigma agreement (error x 2) to account for total laboratory error.

**Report Date:** December 22, 2023  
**Submitter:** Mrs. Tove Traneskog

### QA MEASUREMENTS

#### Reference 1

Expected Value: 0.44 +/- 0.04 pMC

Measured Value: 0.44 +/- 0.05 pMC

Agreement: Accepted

#### Reference 2

Expected Value: 129.41 +/- 0.06 pMC

Measured Value: 129.50 +/- 0.37 pMC

Agreement: Accepted

#### Reference 3

Expected Value: 96.69 +/- 0.50 pMC

Measured Value: 97.02 +/- 0.28 pMC

Agreement: Accepted

**COMMENT:** All measurements passed acceptance tests.

**Validation:**



Digital signature on file

**Date:** December 22, 2023

# VEDLAB

*Vedanatomilabbet*

Vedlab rapport 23090

**Vedartsanalyser på material från Kalmar län, Växjö.  
L1953:2126 Gamla domprostgården.**

# VEDLAB

Vedanatomilabbet

Vedlab rapport 23090

2023-11-09

**Vedartsanalyser på material från Kalmar län, Växjö. L1953:2126 Gamla domprostgården.**

**Uppdragsgivare: Tove Traneskog/Kalmar läns museum**

Arbetet omfattar två kolprov tagna vid undersökning av historiska lämningar i Växjö. Proverna innehåller kol av asp, gran och tall. Prov 1 innehåller också bitar av starkt vitrifierat kol som inte går att avgöra ursprung för.

Asp från prov 1 bör ge en hyfsat säker datering utan hög egenålder. Prov 2 med gran kan ge en högre egenålder.

## Analysresultat

Anl.	ID	Anläggnings- typ	Prov- mängd	Analyserad mängd	Trädslag	Utplockat för <sup>14</sup> C-dat.	Övrigt
6	1	Mörkt område/ Kulturlager	0,2g	<0,1g 6 bitar	Asp 1 bit Tall 1 bit Vitrifierat kol 4 bitar	Asp 7mg	
5	2	Mörk fläck	25,5g	22,5g 17 bitar	Gran 2 bitar Tall 15 bitar	Gran 65mg	

Erik Danielsson/VEDLAB  
Box 178  
791 24 FALUN  
Tfn: 070 34 00 645  
E-post: vedlab@vedlab.se  
www.vedlab.se

## De här trädslagen förekom i materialet

Art	Latin	Max ålder	Växtmiljö	Egenskaper och användning	Övrigt
Asp	<i>Populus tremula</i>	120 år	Inte så kräsen vad gäller jordmån	Lätt och porös ved. Lätt att klyva. Tålig mot röta. Stängselstolpar, båtar takspån	För lövtäckt och barkbröd.
Gran	<i>Picea abies</i>	350 år	Trivs på näringsrika jordar. Tål beskuggning bra och konkurrerar därför lätt ut andra arter	Lätt och lös men ganska seg ved. Ofta rakvuxen. Ganska motståndskraftig mot röta. Stolpar golvbrädor stötar lieskaft, korgar	Bark till taktäckning. Granbarr till kreatursfoder
Tall	<i>Pinus silvestris</i>	600 år	Anspråklös men trivs på näringsrika jordar. Den är dock ljuskrävande och blev snabbt utkonkurrerad från de godare jordarna när granen kom	Stark och hållbar. Konstruktionsvirke, stolpar, pålar, båtbygge, kärl (ej för mat) takspån, tjärbloss, träkol, tjärbränning	Underbarken till nödmjöl, årsskott kokades för C-vitaminerna. Även som kreatursfoder

Uppgifter om maximal ålder, växtmiljö, användning mm är hämtade ur: Holmåsen, Ingmar Träd och buskar. Lund 1993. Gunnarsson, Allan Träden och människan. Kristianstad 1988. Mossberg, Bo m.fl. Den nordiska floran. Brepol, Turnhout 1992.

Vedartsanalysen görs genom att studera snitt- eller brottytor genom mikroskop. Jag har använt stereolupp Carl Zeiss Jena, Technival 2 och stereomikroskop Leitz Metalux II med upp till 625 gångers förstoring. Mikroskopfoton är tagna med Nikon Coolpix 4500. Referenslitteratur för vedartsbestämningen har i huvudsak varit Schweingruber F.H. Microscopic Wood Anatomy 3<sup>rd</sup> edition och Anatomy of European woods 1990 samt Mork E. Vedanatomi 1946. Dessutom har jag använt min egen referenssamling av förkolnade och färskas vedprover.

### Bilaga 3. Schaktlista

Id	Djup (m)	Fyllningstyp	Fyllningsfärg	Beskrivning
1	0,5	Sand	Ljust orange	Ytan närmast huset i öst schaktades till 0,5 m därefter släntades schaktet djupare mot väster, till ca 1, 2 m. Under den drygt 0,1 m tjocka matjorden fanns ett mörkt grusigt och koligt lager som låg över hela ytan. Lagret hade en varierande tjocklek, från 0,01-0,1 m. I lagret fanns ett fåtal inslag av slagg. Misstänktes vara koks. Under kollagret fanns en ljust orange grusig sand som övergick i sandig undergrund.
2	0,5	Sand	Ljust orange	Se schakt 1.
3	0,3	Grusig sand	Ljusbrun	Schaktets djup varierade från 0,3 m -0,7 m. Flera ledningar i området samt omrörda massor för gångarna. Bitvis uppfyllt med glas och grus samt i norra delen av större stenblock.
4	0,3	Grusig sand	Ljusbrun	Se schakt 3
5	0,7	Sand	Ljust orange	Schakt för ny elledning. Bitvis stört av kablar. Varierande fyllning men mestadels sand. Ett tjockare lager matjord i östra delen av schaktet, upp till 0,9 m. I övrigt var matjordslagret drygt 0,2 m tjockt. Västra delen av schaktet är bitvis uppfyllt med glas etc.
6	0,8	Grusig sand	Ljusbrun	Djupare schakt för brunn. I östra delen påträffades en murstock. Schaktet bestod till största del av uppfyllnadsmaterial.

## Bilaga 4. Anläggningslista

OBJECTID *	Anläggning	Beskrivning och tolkning
1	Annan	Rest av golv. Inmätt utbredning är ungefärlig. Golvet låg relativt ytligt och gick söner vid schaktning. Troligen från järnvägsrestaurangen ca 1880.
2	Störning	Elledning
3	Störning	Telekabel
4	Störning	Ev vattenledning
5	Annan	Mörk fläck med fynd av ben och keramik.
6	Annan	Ev kulturlager. Låg på 0,6 m djup med drygt 0,3 m sand påfört över. Lagret såg ut att försvinna åt sidorna.
7	Syll	Stensyll som ej berördes av schaktningen och kunde ligga kvar. Troligtvis del av husgrund som påträffades på 0,7 m djup. Syllen tycks ha en tjocklek på drygt 0,4 m. Bitvis gick matjorden ända ner mot stenen, i övrigt sandblandat från 0,2 m djup. Stenarna i syllen var 0,25-0,5 m stora. Viss inblandning av tegel mellan stenarna. I anslutning till syllen fynd av rödgods.
8	Stenpackning	En samling större stenar drygt 0,6 m. Strax väster om fanns elledning samt fjärrvärme vilket kan ha stört en eventuell konstruktion.
9	Störning	Ledningar
10	Annan	Område uppfyllt med glas etc. Inför bygge 1870?
11	Mur	Teglad murstock. Enligt karta ligger murstocken i östra delen av restaurangen och ev är nedersta delen i källaren? Vid rensning syns ytterligare en teglad del i söder. Murstocken lutar kraftigt mot väst. Något osäker utbredning mot öst. Mustocken låg direkt under det påförda gruset.

## Bilaga 5. Fotolista

---

### Fotolista digitala bilder

**Landskap:** Småland

**Socken:** Växjö

**Fastighet:** Museet 4

2023

**DU** 454

---

<b>Nr</b>	<b>Motiv</b>	<b>Från</b>	<b>Datum</b>
1	Gamla domprostgårdens framsida, vilkem vetter mot museiparken	SO	
2	Schakt intill domprostgårdens baksida	N	
3	Profil i schaktet på domprostgårdens baksida. Under matjordslagret syns ett lager koks	V	
4	Golv påträffat på baksidan. Har tillhört järnvägsrestaurangen	SV	
5	Schakt på husets framsida	S	
6	Fyllmassor framför domprostgården		
7	Profil i schaktet på husets framsida. Området är uppfyllt med diverse material, bland annat tegel och glas.		
8	Murstock påträffad på husets framsida, har tidigare tillhört järnvägsrestaurangen.	NV	

## Bilaga 6. Fyndlista

Fynd nr	Relation till	Fyndtyp	Material	Kommentar
1		Keramik		Yngre stengods, utgår
2		Keramik	Rödgods	Trefotsgryta
3	6	Keramik	Rödgods	Yngre rödgods, utgår
4	7	Keramik	Rödgods	Yngre rödgods, utgår









**Adress** Box 104,  
S-392 21 Kalmar

**Telefon** 0480-45 13 00

**E-post** [info@kalmarlansmuseum.se](mailto:info@kalmarlansmuseum.se)  
**Webb** [kalmarlansmuseum.se](http://kalmarlansmuseum.se)

