

Vid en boplats i Kopparebygd

Arkeologisk schaktningsövervakning 2023

Kopparbygd (L1954:3919), Kopparebygd 1:14, Göteryds socken,
Älmhults kommun, Kronobergs län, Småland

Tove Wahlberg Traneskog

Arkeologisk rapport 2024:15



MUSEIARKEOLOGI SYDOST
– en del av Kalmar läns museum



Vid en boplats i Kopparebygd

Arkeologisk schaktningsövervakning 2023

Kopparbygd (L1954:3919), Kopparebygd 1:14, Göteryds socken,
Älmhults kommun, Kronobergs län, Småland

Författare	Tove Wahlberg Traneskog
Copyright	Kalmar läns museum 2024
Redaktion	Anna-Karin Karlsson, Stefan Siverud
Kartor	Publicerade i enlighet med tillstånd 507-98-2848 från Lantmäteriverket
Förlag	Kalmar läns museum
ISSN	1400-352X

Innehåll

Sammanfattning	7
Inledning	8
Topografi och fornlämningsmiljö	9
Syfte och frågeställningar	11
Metod och genomförande	12
Resultat	14
Tolkning & åtgärdsförslag	16
Referenser	17
Tekniska och administrativa uppgifter	18
Bilagor	19

Sammanfattning

Men anledning av att nytt avlopp skulle anläggas inom fastigheten Kopparebygd 1:14, Älmhults kommun, Kronobergs län, har Museiarkeologi sydost på uppdrag av Länsstyrelsen i Kronobergs län utfört en arkeologisk schaktningsövervakning. Syftet med undersökningen var att förhindra att fornlämning skadas och att eventuella lösfynd tas till vara.

Den aktuella schaktningen genomfördes delvis inom boplatsen L1954:3919, där fynd av flinta och bearbetat ben sedan tidigare påträffats. Området närmast Kopparebygd är glest på

registrerade fornlämningar, dock finns strax norr om det aktuella området en registrerad fyndplats (L1954:3288) där en skafthålsyxa i bergart påträffats. Området ligger inom Göteryd socken som är känd för att vara den socken i Sverige där det finns flest hällkistor. Tillsammans med de angränsande socknarna Hamneda, Pjätteryd och Hallaryd återfinns cirka 16% av Kronobergs hällkistor i området.

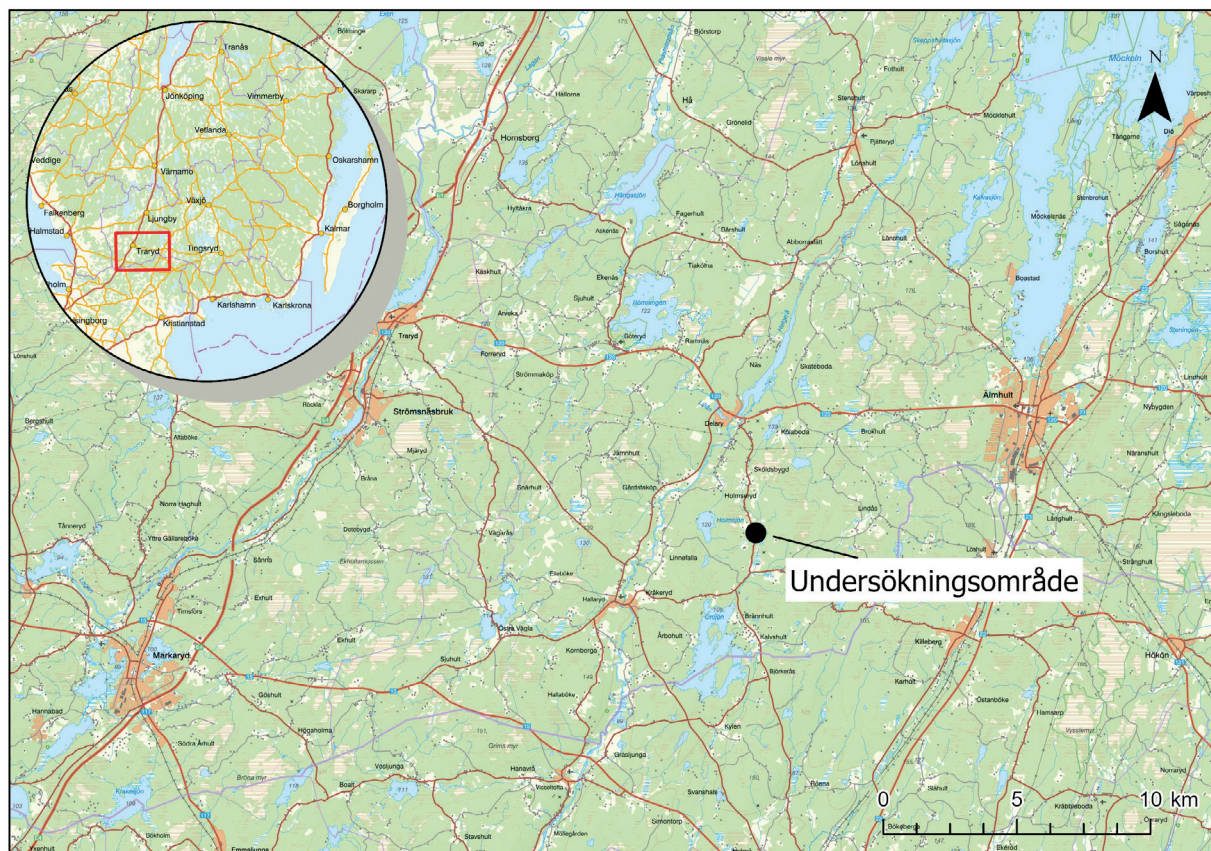
Inga arkeologiska lämningar påträffades vid schaktningsarbetet.

Inledning

Museiarkeologi sydost/Kalmar läns museum har med anledning av anläggande av nytt avlopp genomfört en arkeologisk undersökning i form av schaktningsövervakning inom fastigheten Kopparebygd 1:14, Älmhults kommun. Den berörda ytan låg delvis inom boplats L1954:3919.

Schaktningsövervakningen genomfördes 31 augusti 2023 efter beslut från Länsstyrelsen i Kronobergs län och bekostades av fastighetsägaren. Undersökningen berörde ett knappt 70 m² stort område.

Undersökningsområdet var beläget på en avsatts i en sluttning vid Mellansjöns västra strand på en höjd drygt 120 m över havet, se figur 1.



Figur 1. Undersökningsområdet läge i sydvästra Småland.

Topografi och fornlämningsmiljö

Byn Kopparebygd ligger strax nordväst om sjön Mellansjön i sydvästra Kronobergs län. Området närmast Kopparebygd är glest på registrerade fornlämningar, dock finns strax norr om det aktuella området en registrerad fyndplats (L1954:3288) där en skafthålsyx i bergart tidigare påträffats. I byn finns även fornlämningar tjärdal (L1954:4040) samt tjärränna (L1954:3462). Ytterligare norrut finns de möjliga fornlämningarna vilka består av by-/gårdstomt, gravfält respektive ett område

med fossil åkermark (L1954:3288, L1954:3899 samt L1954:3759), se figur 2.

Få arkeologiska undersökningar har gjorts i närområdet men 1996 gjordes med anledning av tilltänkt sträckning av riksväg 19 en översiktlig kulturmiljöutredning som bland annat berörde delar av Göteryds socken (Engman & Hansson 1996). Göteryd är känt för att vara Sveriges mest hällkisterika socken, tillsammans med de



Figur 2. Fornlämningsbilden i anslutning till undersökningsområdet.



Figur 3. Hällkista L1954:3868 belägen strax norr om undersökningsområdet. Fotograferat från norr.

angränsande socknarna Hamneda, Pjätteryd och Hallaryd återfinns cirka 16% av Kronobergs hällkistor i området (Westergren 1979). Drygt 3,5 km norr om undersökningsområdet ligger hällkistan L1954:3868, se figur 3.

Syfte och frågeställningar

Syftet med undersökningen var att förhindra att fornlämning skadas och att eventuella lösfynd tas till vara. Syftet var även att dokumentera eventuella fornlämningar.

Metod och genomförande

Den arkeologiska undersökningen genomfördes som en schaktningsövervakning inför anläggandet av avlopp. Inom den berörda ytan togs matjorden bort skiktvis med grävmaskin. Dokumentation skedde genom inmätning, be-

skrivning i surfplatta i dokumentationssystemet IDA och fotografering. Inmätning skedde med en RTK-GPS där schakt mättes in i koordinatsystemet Sweref99 TM.



Figur 4. Undersökt yta i samband med schaktningsövervakningen.

Resultat

Sammantaget schaktades en area på drygt 70 m² vid den arkeologiska schaktningsövervakningen, se figur 4.

Schaktdjupet i undersökningsområdets norra del var 0,4 m. Under den drygt 0,2 m tjocka matjorden följde ett lager med smågrusig sand. I denna del av schaktet fanns även flera större block och stenar, upp till 0,8 m i diameter. Denna yta grävdes med en drygt 1 m bred skopa, övriga delar av schaktet grävdes med smal skopa, drygt 0,5 m.

Mellersta och södra delen av schaktet var 0,6 m djupt. Matjordslagret var mellan 0,2 och 0,3 m tjockt och följdes av sand och bitvis lera. Botten i områdets mellersta del var även mörkt brunsvart och vattenfylldes snabbt, denna del låg även något lägre topografiskt, se figur 5. Schaktets södra del grävdes något djupare, 1 m, och bredare. Här fanns flera större stenar som kan härstamma från äldre stenmur, se figur 6.



Figur 5. Schaktet genom områdets mellersta del vattenfylldes snabbt. Fotograferat från söder.



Figur 6. Stenmaterialet i södra delen av schaktet. Fotograferat från söder.

Tolkning & åtgärdsförslag

Fynd i form av flinta och bearbetat ben har tidigare påträffats av markägare inom boplats L1954:3919. Vid den nu genomförda schaktningen påträffades varken fynd eller spår av boplatsanläggningar. Detta kan bero på att schaktningen genomfördes i ett område som var något topografiskt lägre än övriga

fornlämningen. Det kan även bero på att schaktet som lades var relativt smalt, drygt 0,5 m.

Då allt schaktningsarbete är klart och inga arkeologiska lämningar påträffades vid arbetet föreslås inga vidare insatser. Beslut tas av Länsstyrelsen i Kronobergs län.

Referenser

Engman, F & Hansson, M. 1996. *Översiktlig kulturmiljöutredning rv 19, Osby/Älmhult – Ljungby, delen i Kronobergs län*. Smålands museum rapport 1996:18.

Westergren, E. 1979. *Södra Småland under yngre stenåldern och bronsåldern. En studie av bebyggelseutvecklingen i Göteryds socken*. Utgiven av Göteryds hembygdsförening.

Tekniska och administrativa uppgifter

Länsstyrelsens dnr:	431-4189-2022
Kalmar läns museums dnr:	33-47-2023
Projektnummer KLM:	A2326
Uppdragsgivare:	Christina Hemström
Landskap:	Småland
Kommun:	Älmhult
Socken:	Göteryd
Fastighet:	Kopparbygd 1:14
Fornlämningsnr:	L1954:3919
X koordinat:	6266074.103
Y koordinat:	1386975.711
Latitud:	56.50860785756661
Longitud:	13.969451009393419
M ö h:	120
Fältarbetstid:	31 augusti 2023
Personal:	Tove Wahlberg Traneskog
Foto, Du-nummer:	450:1-4
Dokumentation:	All dokumentation förvaras på KLM.
Inmätning:	Koordinater och höjdangivelser i rikets koordinatsystem SWEREF 99 TM och RH2000.

Bilagor

Bilaga 1. Fotolista digitala bilder.....	20
--	----

Bilaga 1. Fotolista digitala bilder

Fotolista digitala bilder

Landskap: Småland

Socken: Göteryd

Fastighet: Kopparbygd 1:14

2023

DU 450

Nr Motiv	Från	Datum
1 Schaktning påbörjad	NV	2023-08-31
2 Översikt södra delen av schaktet	N	
3 Schaktning i blött område, ev äldre sjöbotten	S	
4 Stenar i södra delen av schaktet	S	



DU450_1.JPG



DU450_2.JPG



DU450_3.JPG



DU450_4.JPG



Adress Box 104,
S-392 21 Kalmar

Telefon 0480-45 13 00

E-post info@kalmarlansmuseum.se
Webb kalmarlansmuseum.se

