

En härd och fossil åker vid Södra Ljunga

Arkeologisk steg 1 och steg 2 utredning

L2024:135, L2024:136, Ljunga Prästgård 1:19, Södra Ljunga socken, Ljungby kommun.
Kronobergs län, Småland

Andreas Emilsson

Arkeologisk rapport 2024:5



MUSEIARKEOLOGI SYDOST
– en del av Kalmar läns museum



En härd och fossil åker vid Södra Ljunga

Arkeologisk steg 1 och steg 2 utredning

L2024:135, L2024:136, Ljunga Prästgård 1:19, Södra Ljunga socken, Ljungby kommun.
Kronobergs län, Småland

Författare	Andreas Emilsson
Copyright	Kalmar läns museum 2024
Redaktion	Anna-Karin Karlsson, Seija Nyberg
Kartor	Publicerade i enlighet med tillstånd 507-98-2848 från Lantmäteriverket
Förlag	Kalmar läns museum
ISSN	1400-352X

Innehåll

Innehåll	5
Sammanfattning	7
Inledning	8
Topografi och fornlämningsmiljö	9
Historiska kartor.....	11
Syfte	14
Metod och genomförande	15
Resultat	16
Fossil åker L2024:136	16
Härd L2024:135	18
Tolkning och åtgärdsförslag	19
Utvärdering	20
Referenser	21
Tekniska och administrativa uppgifter	23
Bilagor	25
Bilaga 1. Schaktplan	27
Bilaga 2. Schakttabell	28

Sammanfattning

Museiarkeologi sydost har med anledning av planerad exploatering inom en del av fastigheten Ljunga Prästgård 1:19, Ljungby kommun i Kronobergs län genomfört en arkeologisk steg 1 och steg 2 utredning. Utredningsområdet omfattade en 14 500 m² stor yta. Fältarbetet genomfördes i mitten på september 2023.

Vid den genomförda utredningen påträffades tre röjningsrösen som har registrerats som en fossil åker, L2024:136 samt en härd, L2024:135.

Den fossila åkern L2024:136 var ca 900 m² stor och innehöll tre röjningsrösen. Röjningsrösen låg dolda under förnan och var runda till ovala ca 3–6-m i plan. De var uppbyggda av sten i en storlek mellan 0,1 och 0,4 m.

Härden L2024:135 påträffades vid sökschaktningen inom den fossila åkern i den västra delen av utredningsområdet. Den del av härden som låg inom schaktet var 0,5x0,5 m stor, men fortsatte utanför det upptagna schaktet. Fyllningen utgjordes av svartgrå sotig silt med kolfragment och innehöll skärviga och skörbrända stenar.

Utifrån en preliminär redovisning av resultatet fattade länsstyrelsen beslut i ärendet, där lämningarna inte bedömdes ha en tillräcklig vetenskaplig potential för att motivera en förundersökning.

Inledning

Museiarkeologi sydost har med anledning av planerad exploatering inom en del av fastigheten Ljunga Prästgård 1:19, Ljungby kommun i Kronobergs län genomfört en arkeologisk steg 1 och steg 2 utredning. Det aktuella utredningsområdet omfattade ett ca 14 500 m² stort område. Fältsarbetet genomfördes den 19–20 sep 2023.

Utredningen genomfördes efter beslut från Länsstyrelsen i Kronobergs län. Exploatör var Ljungby kommun som också bekostade utredningen. Ansvarig för den arkeologiska utredningen var Andreas Emilsson som även satt samman rapporten.

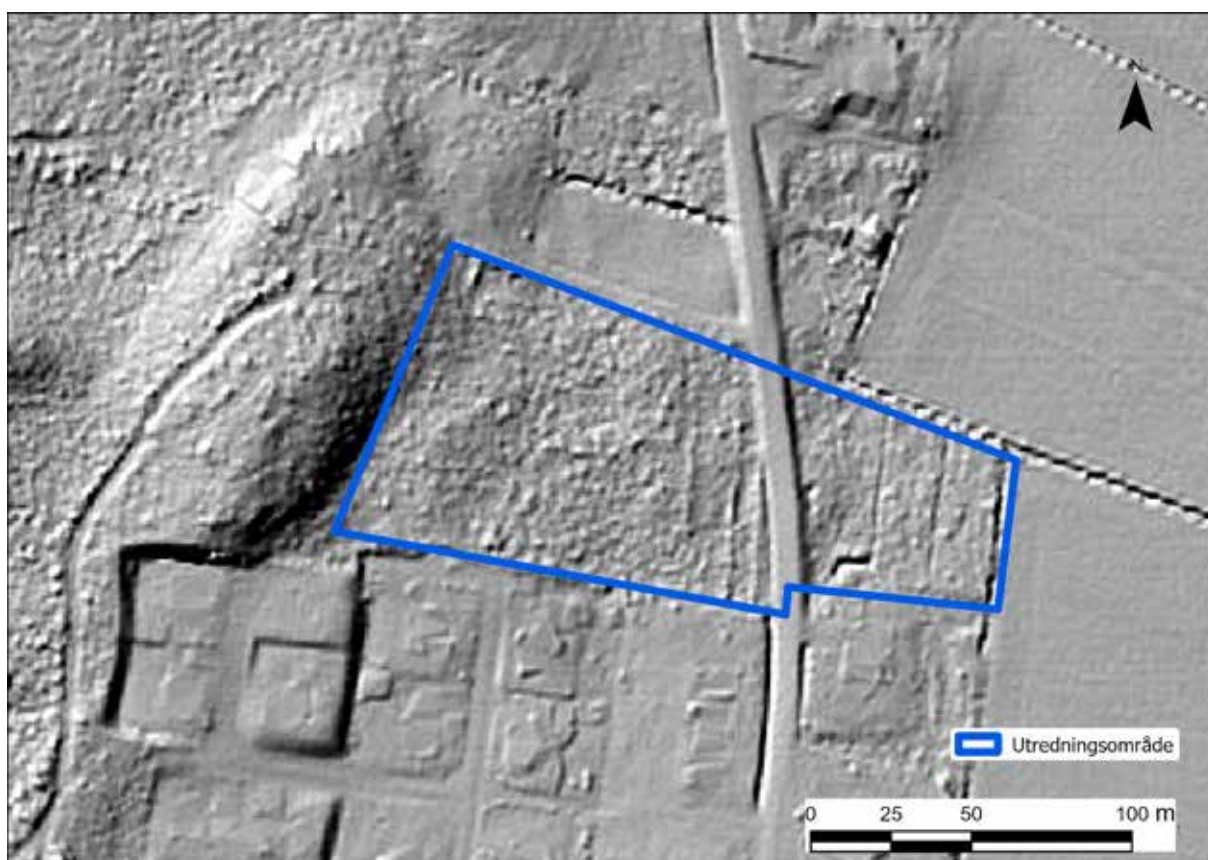


Figur 1. Översiktskarta med det aktuella utredningsområdet.

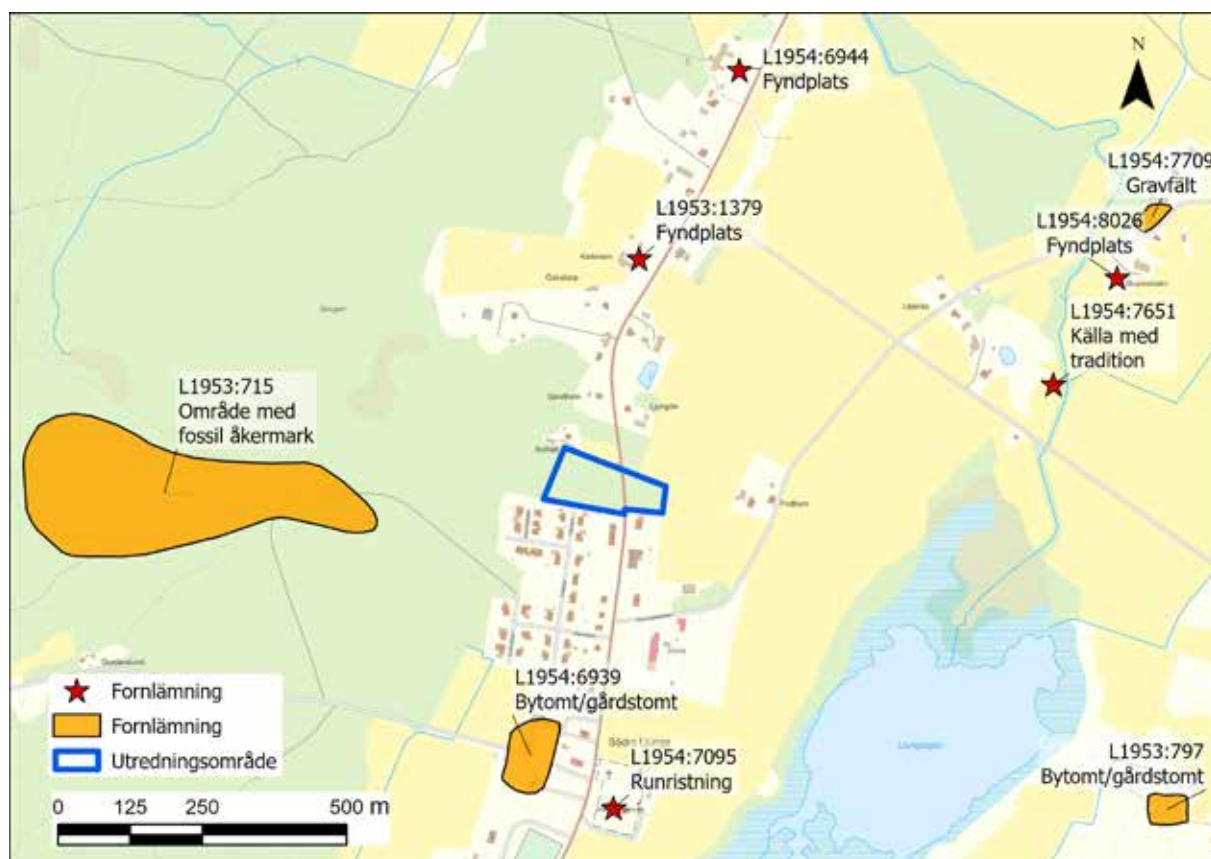
Topografi och fornlämningssmiljö

Det aktuella undersökningsområdet var ca 14 500 m² stort och låg vid den västra sidan av Prästebodaåns dalgång vid Södra Ljunga. I dalgångens mitt ligger Ljungasjön som är belägen ca 500 m öster om utredningsområdet. Området skars på mitten av väg 592. Utredningsområdet hade vid undersökningstillfället en gles björkskog. Topografiskt varierande höjdnivån från ca 135–140 m. ö. h. där terrängen inom utred-

ningsområdet sluttade mot öster. Direkt väster om utredningsområdet låg en distinkt höjd på 144 m ö h (fig. 2). Marken inom utredningsområdet varierade, där det i den västra kanten som låg topografiskt högre, fanns en siltig sand med mindre inslag av sten. Huvuddelen av utredningsområdet hade dock en kraftigt stenbunden och torvblandad silt som djupare ner övergick till gråvit fuktig silt.



Figur 2. Höjds-kuggningskarta. Direkt väster om utredningsområdet ligger en höjd.



Figur 3. Fornlämningars bild i närområdet till det aktuella utredningsområdet.

Inom utredningsområdet fanns inte några sedan tidigare kända fornlämningar (fig. 3). I den högre belägna skogsmarken väster om utredningsområdet ligger den fossila åkermarken L1953:715. Ca 400 meter söder om platsen finns gårdstomten L1954:6939 som är det äldsta, och även nuvarande, läget för Södra Ljunga prästgård. Vid den intilliggande kyrkan har man funnit ett runstensfragment, L1954:7095. Ca 350 meter norr om utredningsområdet finns lösfynd från stenåldern i form av en trindyxa och en flintkniv registrerade som L1953:1379.

Omgivningarna omkring Prästebodaåns dalgång och Södra Ljunga är rika på fornlämningar. Trakten kan ses som en mindre parallell till Lagandalen. Liksom där domineras fornlämningsbilden av den yngre järnålderns höggravfält och här finns flera runstenar. Gravformer och fornlämningsbild påminner om övriga delar av folkklan-

det Finnveden. Under yngre järnålder utmärker sig denna region genom ett likartat yttre och inre gravskick och likartade fornlämningsmiljöer (Burström 1991; Svanberg 2003:156ff).

Ett par km norr om utredningsområdet, vid Mjäryd, finns ett större gravfält, L1954:7382, som innehåller ett 100-tal gravar varav flera större högar (fig. 4). En av dem kallas för Jättehögen och hör till de största gravhögarna i länet. De stora gravhögarna indikerar, tillsammans med förekomsten av fyra runstenar, att det funnits en elitmiljö i området under yngre järnålder (Hansson 1999:49). Liksom i Lagandalen finns en äldre väg som löper längs dalgången och som har en central plats i bygden, runt vägen återfinns många av gravfälten såväl som runstenar och kyrkor. Den äldre vägsträckningen vid Södra Ljunga, som till stora delar motsvarar dagens huvudväg, passerar genom utredningsområdets östra del.



Figur 4. Gravar inom L1954:7382 vid Mjäryd. Foto från väst.

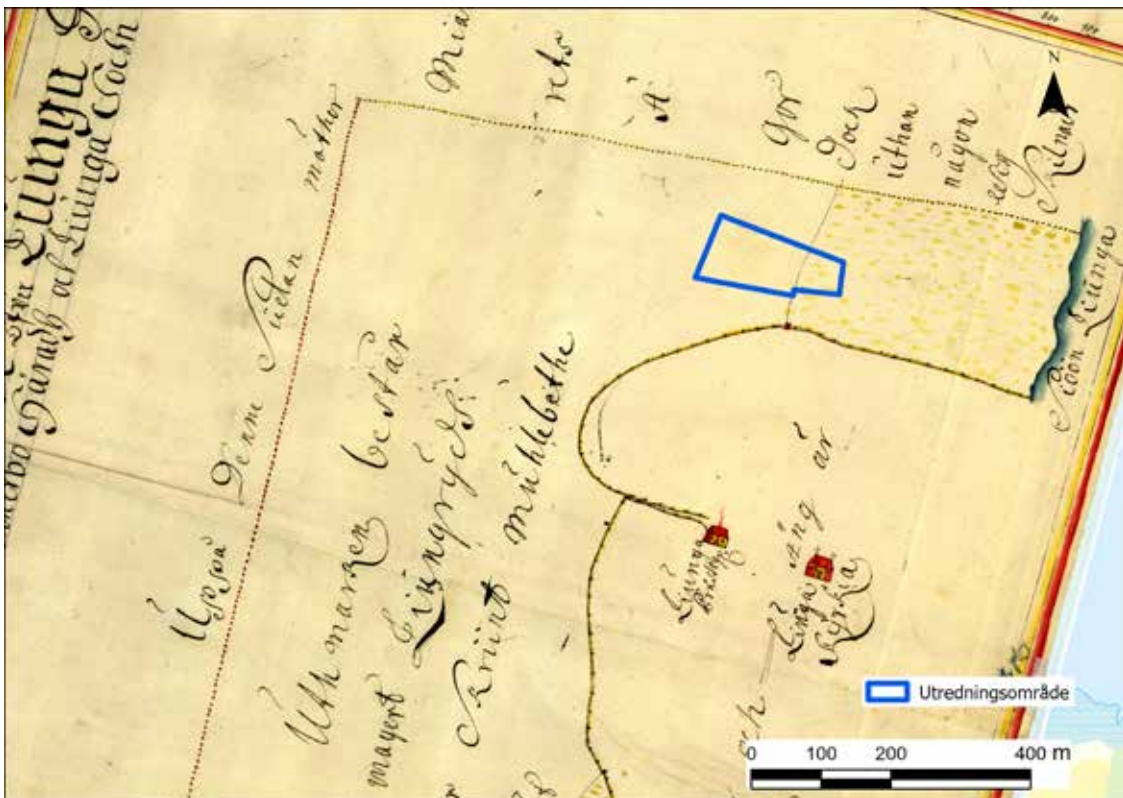
I SHM's samlingar finns sex gravfynd från järnålder som är gjorda i trakten, från byarna Mjäryd och Sommarsäte, men dessa har inte framkommit vid regelrätta arkeologiska undersökningar (Svanberg 2003:36ff). I Smålands museums samlingar finns ytterligare järnåldersfynd som förmodligen kommit från gravar ifrån de närliggande byarna Ivla och Össjö. Ifrån dessa byar finns också lösfynd från sten- och bronsålder.

Några egentliga arkeologiska undersökningar har tidigare inte utförts i trakten omkring Södra Ljunga. Detta i kontrast till Lagandalen där ett flertal undersökningar har gjorts, bland annat i samband med utbyggnaden av väg E4 samt utbyggnaden av centralorten Ljungby (bl.a. Lagerås 2000; Emilsson & Alexandersson 2016; Emilsson m.fl. 2022; Åstrand & Ring 2017). En förundersökning av fossil åkermark belägen mellan Lagan-

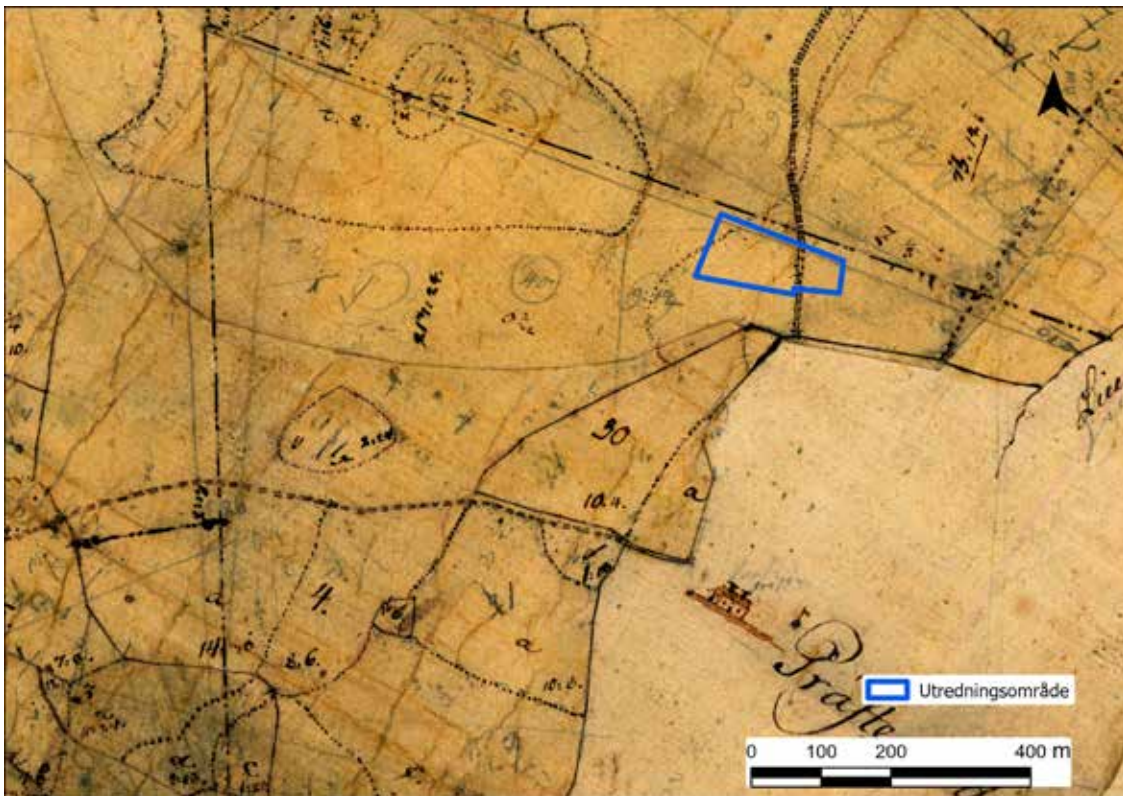
dalen och Prästebodaåns dalgång har gjorts vid Orberg, ca 5 km nordväst om det aktuella utredningsområdet (Hulting Lindgren 2017). Kolprov från den fossila åkermarken gav där breda dateringar från bronsålder och fram till historisk tid men med en tyngdpunkt i dateringarna till yngre romersk järnålder.

Historiska kartor

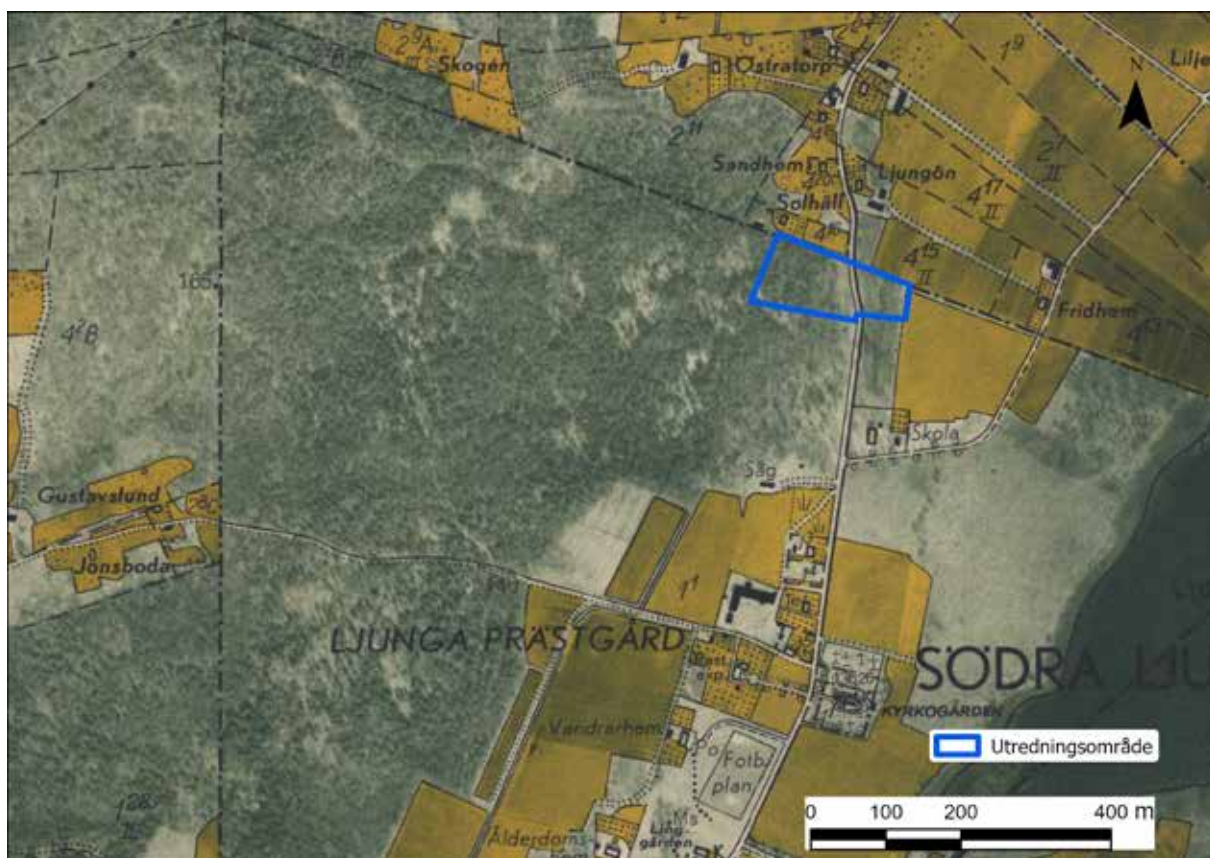
Den äldsta kartan som finns tillgänglig i lantmäteriets digitala arkiv och som berör det aktuella området är en geometrisk avmätning av Ljunga prästgårds utägor från 1697 (LSA, F66-12:2) (fig. 5). Den del som ligger väster om vägen ingår i ett större område som beskrivs som mager "ljungryds" som används som betesmark. Delen öster om vägen är gulskafferad, det saknas förteckning/beskrivning i kartan vad det symboliserar, men troligen utgör detta ängsmark (se. t.ex.



Figur 5. Geometrisk avmätning av Ljunga prästgårds utägor från 1697 med det aktuella utredningsområdet (LSA, F66-12:2).



Figur 6. Karta över storskifte av utmarken från 1802 med det aktuella utredningsområdet (LMA, 07-söl-9).



Figur 7. Den ekonomiska kartan från 1952 med det aktuella utredningsområdet (Södra Ljunga, 4D8h52).

Tollin 1991). Kartan visar vidare vägen som löper genom utredningsområdet och som i stort har samma sträckning som idag.

Utredningsområdet är vidare upptaget på kartan över storskifte från 1802 över Mjäryds, Boarps och Ljunga prästgårds samfällda utägor (LMA, 07-söl-9) (fig. 6). Kartan är något svårsläst i sin förteckning av markanvändning/marktyp men det aktuella området är inte upptagen som åker.

På den ekonomiska kartan från 1952 utgörs det aktuella utredningsområdet av skogsmark (Södra Ljunga, 4D8h52) (fig. 7). Bebyggelsen samt åkermark har ökat utifrån de äldre kartorna och bland annat vid Solhäll direkt norr om området finns nu en fastighet samt åkermark.

Syfte

Syftet med den arkeologiska utredningen var att ta reda på om fornlämningar berörs av det planerade arbetsföretaget och preliminärt avgränsa dessa inom utredningsområdet.

Resultaten från utredningen syftade till att kunna användas vid Länsstyrelsens fortsatta tillståndsprövning och utgöra underlag inför eventuella kommande arkeologiska åtgärder. Resultaten ska också kunna användas som underlag i företagarens planering (Förfrågningsunderlag 2022-09-15).

Metod och genomförande

Utredningen inleddes med kartstudier, kartering av topografi och inventering av området. Den översiktliga studien av de historiska kartorna innebar att dessa rektifierades och jämfördes med registrerade fornlämningar samt bebyggelse och markanvändning. Arkivstudien har inneburit en litteraturgenomgång samt en översiktlig genomgång av det topografiska arkivet och samlingarna på Smålands museum samt tillgängliga digitala tjänster (SHM, Lantmäteriet etc.).

Inventeringen syftade till att leta efter såväl synliga lämningar liksom ytor där det bedömdes finnas potential för under mark dolda lämningar såsom boplatser.

Utifrån resultatet från inventeringen genomfördes därefter en sökschaktning med grävmaskin på de ytor som bedömdes uppvisa förutsättningar för boplatslämningar eller andra under mark dolda arkeologiska kontexter (se bilaga 1 och 2) (fig. 8).

En metalldetektering genomfördes i upptagna schakt i anslutning till påträffade lämningar.

Inmätning har gjorts med RTK-GPS i koordinatssystem Sweref 99TM där alla påträffade arkeologiska lämningar och fynd har mätts in. Dokumentation i fält har gjorts digitalt med hjälp av dokumentationssystemet IDA.



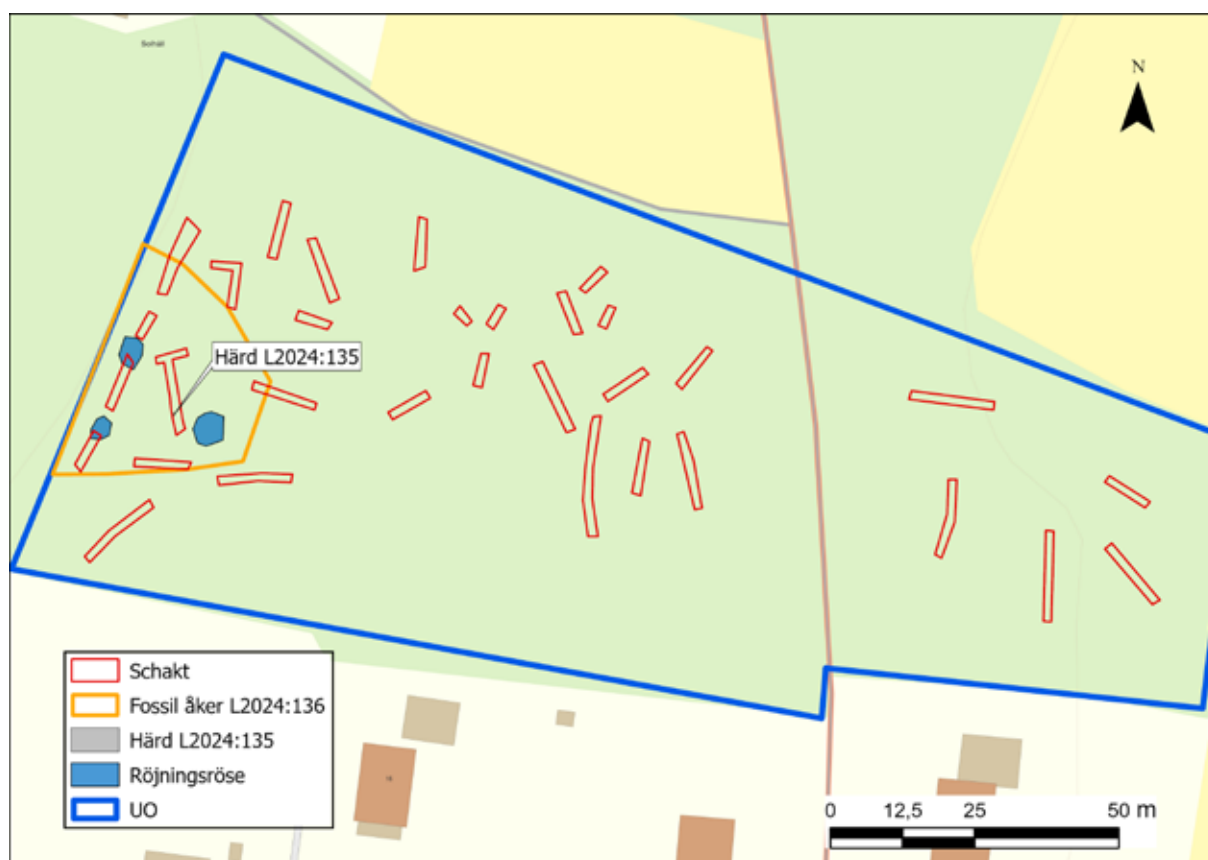
Figur 8. Schaktning i den del av utredningsområdet som låg öster om vägen. Foto från nordväst.

Resultat

Vid den genomförda utredningen påträffades tre röjningsrösen som har registrerats som en fossil åker, L2024:136, samt en härd, L2024:135 (fig. 9). Lämningarna var inte synliga ovan mark utan påträffades vid sökschaktning samt handgrävning. Den södra kanten av utredningsområdet bedömdes ha låga förutsättningar för arkeologiska lämningar då området var fuktigt och stenbundet, vilket gjorde att inga schakt togs upp där.

Fossil åker L2024:136

Den fossila åkern låg inom utredningsområdets västra kant och var ett av de högre liggande markområdena. Marken här utgjordes av siltig sand med varierande inslag av sten (fig. 10). Totalt tre röjningsrösen påträffades. Utifrån röjningsrösen samt markförhållandena avgränsades den fossila åkern till ca 900 m². Det går dock inte helt utesluta att det fortsatt utanför utredningsområdet.



Figur 9. Påträffade lämningar inom utredningsområdet.



Figur 10. Schakt 6 i den sydvästra kanten av den fossila åkern L2024:136. Foto från öster.



Figur 11. Avtorvad kant av röjningsröse inom den fossila åkern L2024:136 och schakt 4. De lösa större stenarna drogs upp av skopan vid schaktningen. Foto från söder.



Figur 12. Härden L2024:135. Foto från öster.

Två av röjningsrösen låg in mot den höjd som reste sig direkt väster om utredningsområdet och upptäcktes vid sökschaktningen. Mindre delar av dessa frilades och visade att de var runda till ovala och var 3,5–5 m i plan (fig. 11). De var uppbyggda av sten mellan ca 0,1–0,4 m i storlek.

Det röjningsröse som låg längst i öster identifierades efter provstick med jordsond och efter att en mindre yta avtorvats för hand. Detta röjningsröse var något större och omkring 5,5x6 m i plan. Stenmaterialet varierade mellan 0,1 och 0,4 m i storlek.

Hela den västra kanten av området provstacks noggrant efter fler röjningsrösen, men inga ytterligare påträffades.

Härd L2024:135

Härden L2024:135 påträffades vid sökschaktningen inom den centrala delen av den fossila åkern. Den del av härden som låg inom schaktet var 0,5x0,5 m stor, den fortsatte dock utanför schaktet åt sydväst (fig. 12). Fyllningen utgjordes av svartgrå sotig silt med kolfragment och innehöll skärviga och skörbrända stenar.

Härden föreföll ligga ensam och inga ytterligare anläggningar eller fynd påträffades i schakten runt om.

Tolkning och åtgärdsförslag

Röjningsrösen inom den fossila åkern L2024:136 gick inte att se ovan mark utan var mycket låga och flacka. Deras utformning tyder på att de är äldre än 1850. Storleken på den fossila åkern var dock liten och endast tre röjningsrösen påträffades. Detta kan jämföras med de normalt stora ytäckande röjningsrösområdena som generellt har förhistoriskt ursprung i länet (Alering 2010). Det går dock inte utesluta att denna fossila åker ingått i ett större sammanhang som fortsatt utanför utredningsområdet. Det är inte heller säkert att de är direkt kopplade till åkermark utan kan också lagts upp inom ängsmark (Vestbö Franzén 2019; Ring 2022:18ff).

Den påträffade härden L2024:135 förefaller inte ingått i ett sammanhang med fler boplatzanlägg-

ningar och tyder därmed på en tillfällig aktivitet, kanske i samband med stenröjningen på platsen. Men då det finns en bred och relativt omfattande fornlämningsmiljö i närområdet går det inte att dra några direkta slutsatser om dess ursprung då inga analyser genomförts.

Utifrån en preliminär redovisning av resultatet den 25 september, fattade länsstyrelsen beslut i ärendet: *Länsstyrelsen bedömer att dessa inte har tillräcklig vetenskaplig potential för att motivera en förundersökning. Området är därför frisläppt för exploatering från och med dag som ovan (2023-10-05, Yttrande beträffande resultatet av den arkeologiska utredningen av Södra Ljunga Prästgård 1:19, Ljungby kommun, Kronobergs län).*

Utvärdering

Resultatet av utredningen svarade enligt vår bedömning upp till de ställda målen, med att lokalisera och registrera sedan tidigare ej kända lämningar i området, samt att avgränsa dessa fornlämningar. Resultatet bedöms vidare kunna användas för planering av området för framtida bebyggelse och länsstyrelsens fortsatta handläggning.

Resultatet från utredningen hade dock ytterligare kunnat breddas om daterande analyser ingått i det aktuella steget.

Referenser

- Alering, Å. 2010. *Fossilt landskap i modern tid. Fornlämningsmiljöer i småländsk skogsmark*. Smålands museum rapport 2010:15.
- Burström, M., 1991. *Arkeologisk samhällsavgrensning: en studie av vikingatida samhällsterritorier i Smålands inland*. Diss. Stockholm: Univ.
- Emilsson, A. & Alexandersson, K. 2016. *E4 Ljungby - Delsträcka syd. Arkeologisk förundersökning 2016. RAÄ 134, 135 samt 120:1, Ljungby socken & kommun, Kronobergs län*. Kalmar läns museum. Arkeologisk rapport 2016:18.
- Emilsson, A, Åstrand, J, Björkman, L & Brorsson, T. 2022. *Eka/Ekalund. Boplatser, fossil åker och gårdstomter. Arkeologisk förundersökning 2021*. Kalmar läns museum. Arkeologisk rapport 2022:9
- Hansson, M. 1999. *Från renjägare till viking*. I (red) Johansson, L.; *Landen kring sjöarna. Kronobergsboken 1999–2000*
- Hulting Lindgren, C. 2017. *Fördjupad arkeologisk förundersökning 2016. Orberg 1:37, fornlämningarna Kånna 95:1 och 130. Fossila åkermarker och en nyupptäckt stensättning, Kånna socken, Ljungby kommun i Småland*. CMB uppdragsarkeologi AB.
- Lagerås, P. 2000. (red.) *Arkeologi och paleoekologi i sydvästra Småland*.
- Tio artiklar från Hamnedaprojektet. Riksantikvarieämbetet Avdelningen för arkeologiska undersökningar Skrifter No 34. Lund.
- Ring, C. 2022. *Förundersökning av område med fossil åkermark på Sjösås 1:280. Förundersökning 2021. Sjösås L1954:9506, Sjösås socken, Växjö kommun, Kronobergs län, Småland*. Kalmar länsmuseum. Arkeologisk rapport 2022:04.
- Svanberg, F. 2003. *Death rituals in southeast Scandinavia AD 800-1000. Decolonizing the Viking Age 2*. Acta Archaeologica Lundensia. Series in 4°, no. 24. Stockholm. 2003.
- Tollin, A. 1991. *Ättebackar och ödegården. De äldre lantmäterikartorna i kulturmiljövården*. Riksantikvarieämbetet.
- Vestbö-Franzén, Å., 2019. "Farming by fire in north-eastern Småland, Sweden. A historical geographical analysis of agrarian practices in outlying lands". *Bebyggelsehistorisk tidsskrift*. Nr 77/2019 (Anders Wästfelt & Jesper Larsson red). S.8–22. Stockholm
- Åstrand J & Ring, C. 2017. *Replösa – boplatser och hantverksområde från vikingatid och tidig medeltid. Arkeologisk undersökning 2015. RAÄ 59:1, Replösa 4:40, Ljungby socken, Ljungby kommun, Småland*. Kalmar läns museum rapport 2017:2

Historiska kartor

Lantmäteristyrelsens arkiv (LMA)

Geometrisk avmätning 1697, Ljunga prästgård
nr 1, utägor Akt: F66-12:2

Lantmäterimyndigheternas arkiv (LSA)

Storskifte 1802. Akt: 07-söl-9

Rikets allmänna kartverks arkiv

Ekonomisk karta 1952. Södra Ljunga, 4D8h52

Tekniska och administrativa uppgifter

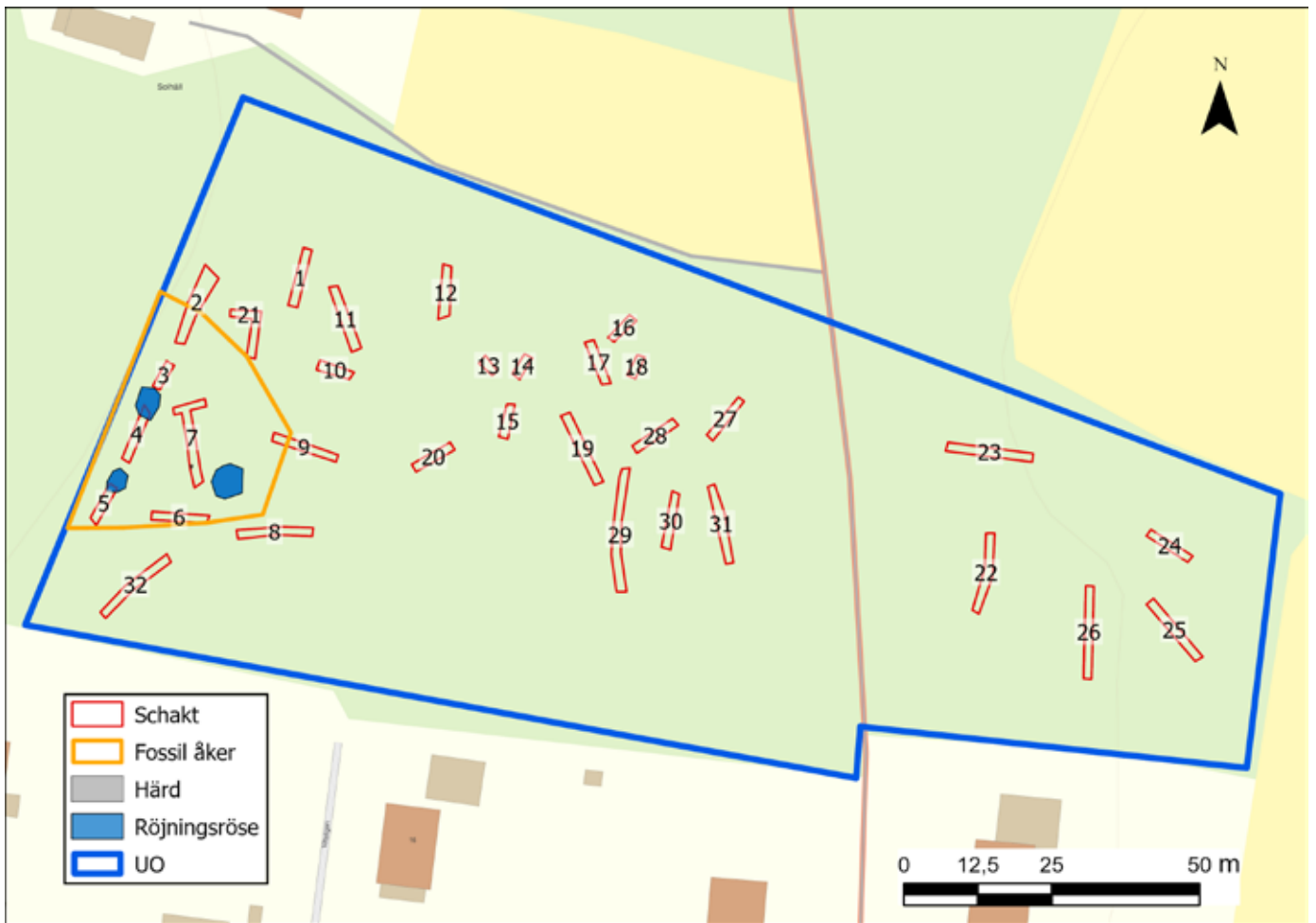
Länsstyrelsens dnr:	431-4130-2022
Kalmar läns museums dnr:	33-291-2022
Projektnummer KLM:	A2344
Uppdragsgivare:	Ljungby kommun
Landskap:	Småland
Kommun:	Ljungby kommun
Socken:	Södra Ljunga
Fastighet:	Ljunga Prästgård 1:19
Fornlämningsnr:	L2024:135, L2024:136
X koordinat:	6289522 (N)
Y koordinat:	437015 (E)
Latitud:	56.745427
Longitud:	13.970173
M ö h:	135–140 m ö h.
Fältarbetstid:	19–20 sep 2023.
Antal arbetsdagar:	1,5
Personal:	Andreas Emilsson
Foto, Du-nummer:	Du 453
Dokumentation:	All dokumentation förvaras på KLM.
Inmätning:	skall anges Koordinater och höjdangivelser i rikets koordinatsystem SWEREF 99 TM och RH2000.

Bilagor

Bilaga 1. Schaktplan

Bilaga 2. Schakttabell

Bilaga 1. Schaktplan



Bilaga 2. Schakttabell

ID	Storlek (m ²)	Djup (m)	Beskrivning
1	16	0,4	Kraftigt stenbundet. 0,3 m gråsvart humös silt som övergick i gråbeige silt.
2	30	0,4	Ligger lätt sluttande i kanten av höjdläge. 0,3 m beigebrun humös silt som övergick i beige något stenbundet silt.
3	7	0,35	Ligger lätt sluttande i kanten av höjdläge. 0,3 m beigebrun humös silt som övergick i beige något stenbundet silt.
4	14	0,35	0,25 m tjock förna och brun silt som övergick i närmast stenfri beige silt.
5	11	0,4	0,25 m tjock förna och brun silt som övergick i närmast stenfri beige silt.
6	13	0,35	0,25 m tjock förna och brun silt som övergick i beige något stenbundet silt. Ett par större block.
7	27	0,35	0,25 m tjock förna och brun silt som övergick i beige välröjd silt. En härd i kanten av schaktet.
8	18	0,3	0,25 m tjock förna och brun silt som övergick i beige något stenbundet silt. I söder kraftigt stenbundet.
9	16	0,35	0,25m tjock förna och brun silt som övergick i beige något stenbundet silt.
10	9	0,3	Kraftigt stenbundet schakt. 0,25 m tjock förna och brun humös silt som övergick i gråbeige silt.
11	19	0,4	0,3 m tjock förna och brunsvart humös silt som övergick i beige stenbunden silt.
12	15	0,4	Låg i lågt mellanparti. Kraftigt stenbundet. 0,3 m tjock förna och brunsvart humös silt som övergick i vitgrå silt.
13	5	0,4	Mycket block och stenbundet schakt.
14	6	0,4	Kraftigt stenbundet humös gråsvart silt som övergick i gråvit lerig silt.
15	9	0,4	Kraftigt stenbundet humös gråsvart silt som övergick i gråvit lerig silt.
16	7	0,4	Schakt uppe på mindre höjd. Kraftigt stenbundet humös gråsvart silt som övergick i brun silt.
17	12	0,4	Schakt uppe på mindre höjd. Kraftigt stenbundet humös gråsvart silt som övergick i brun silt.
18	6	0,4	Schakt uppe på mindre höjd. Kraftigt stenbundet humös gråsvart silt som övergick i brun silt.
19	21	0,4	Kraftigt stenbundet humös gråsvart silt som övergick i grå beige siltig lera.
20	11	0,5	Schakt i sänka. 0,4m tjock humös gråsvart silt som övergick i gråvit lerig silt. Kraftigt stenbundet.

ID	Storlek (m ²)	Djup (m)	Beskrivning
21	16	0,35	Relativt stenbundet
22	20	0,35	0,3 m tjock förna och brunsvart silt som övergick i flammig beige sandblandad silt. Flera större block.
23	22	0,4	0,3 m tjock förna och fet brunsvart silt som övergick i beigeflammig sandig silt. Spritt med block.
24	11	0,4	0,3 m tjock förna och fet brunsvart silt som övergick i beigeflammig sandig silt. Spritt med block.
25	19	0,4	0,3 m tjock förna och fet brunsvart silt som övergick i beigeflammig sandig silt. Spritt med block.
26	22	0,4	0,3 m tjock förna och brungrå silt som övergick i beigeflammig sandig silt. Spritt med block.
27	11	0,4	Kraftigt stenbundet schakt med 0,3 m tjock förna och brunsvart humös silt som övergick i flammig beige silt.
28	12	0,4	Schakt i kanten på mindre höjd. 0,3 m tjock förna och brunsvart humös silt som övergick i beige silt. Kraftigt stenbundet.
29	32	0,45	Kraftigt stenbundet schakt från sänka i söder upp på kanten av mindre höjd. Fetare och djupare i söder annars liknande karaktär.
30	14	0,35	0,3 m tjock förna och brunsvart humös silt som övergick i orange-beige silt. Kraftigt stenbundet.
31	20	0,35	0,3 m tjock förna och brunsvart humös silt som övergick i orange-beige silt. Kraftigt stenbundet.
32	21	0,4	0,25 m tjock förna och brun silt som övergick i beigeorange silt.



Adress Box 104,
S-392 21 Kalmar

Telefon 0480-45 13 00

E-post info@kalmarlansmuseum.se
Webb kalmarlansmuseum.se

