

Schaktövervakning vid Berga hembygdsgård

Arkeologisk undersökning 2024

(L1954:71 och L1954:321, Prästtorp 1:42, Berga socken, Ljungby kommun, Kronobergs län, Småland)

Cecilia Ring

Arkeologisk rapport 2024:22



MUSEIARKEOLOGI SYDOST
– en del av Kalmar läns museum



Schaktövervakning vid Berga hembygdsgård

Arkeologisk undersökning 2024

(L1954:71 och L1954:321, Prästtorp 1:42, Berga socken, Ljungby kommun, Kronobergs län, Småland)

Författare	Cecilia Ring
Copyright	Kalmar läns museum ÅR
Redaktion	Anna-Karin Karlsson, Seija Nyberg
Kartor	Publicerade i enlighet med tillstånd 507-98-2848 från Lantmäteriverket
Förlag	Kalmar läns museum
ISSN	1400-352X

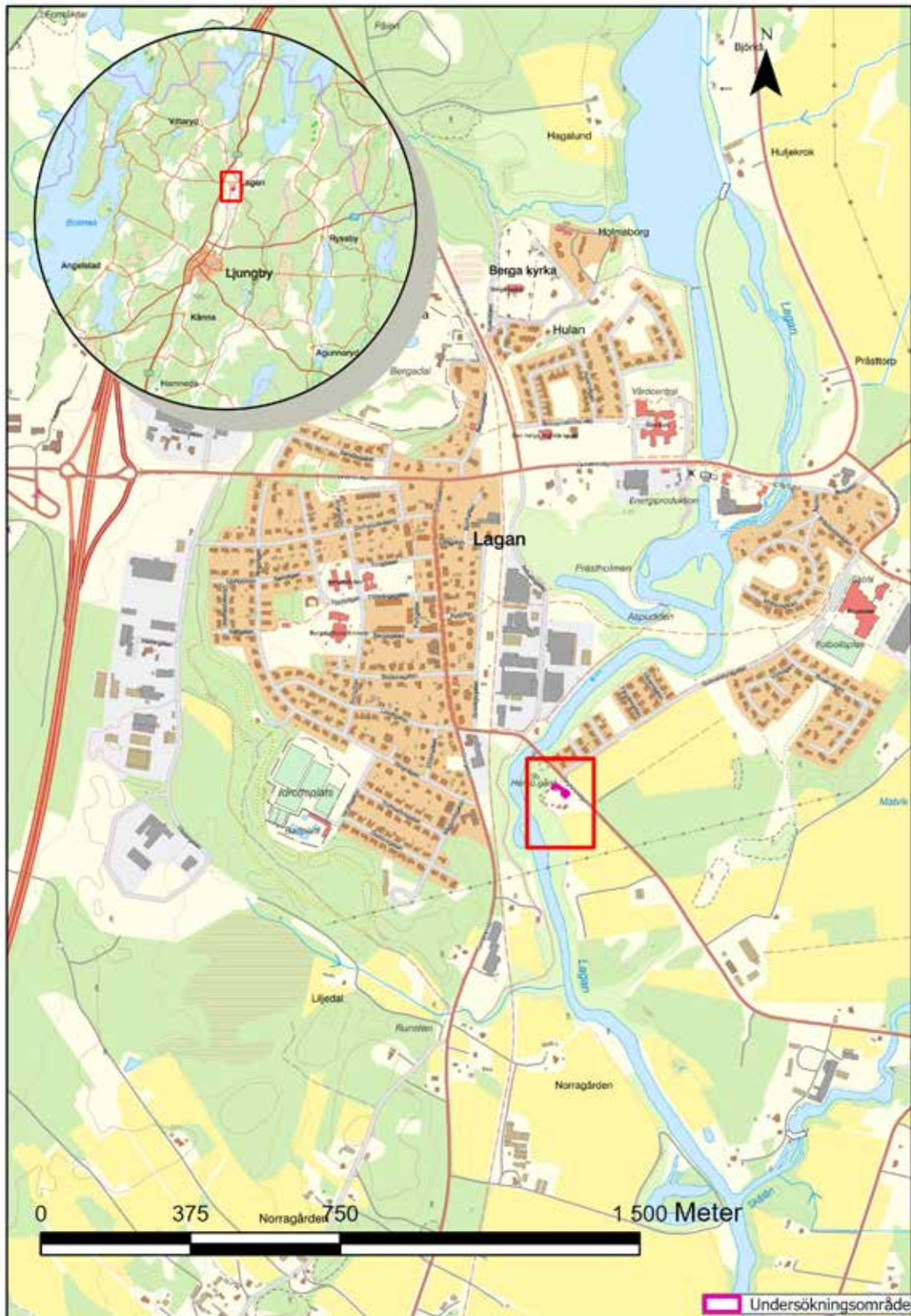
Innehåll

Sammanfattning	7
Inledning	9
Topografi och fornlämningsmiljö	11
Syfte och frågeställningar	13
Metod och genomförande	15
Resultat	16
Tolkning & Åtgärdsförslag	18
Referenser	19
Tekniska och administrativa uppgifter	21
Bilagor	23

Sammanfattning

I samband med nedläggande av ett nytt avloppssystem samt anläggandet av en scen inom Berga hembygdsförenings område, på Prästtorp 1:42 i Lagan, Ljungby kommun genomförde Museiarkeologi sydost en schaktningsövervakning. Inom ytan för Hembygdsföreningens område fanns

ett flertal registrerade fornlämningar, en hög (L1954:321), en boplatz (L1954:71) samt ytterligare tre fornlämningar. Vid den genomförda schaktningsövervakningen återfanns inga arkeologiska kontexter eller fynd.

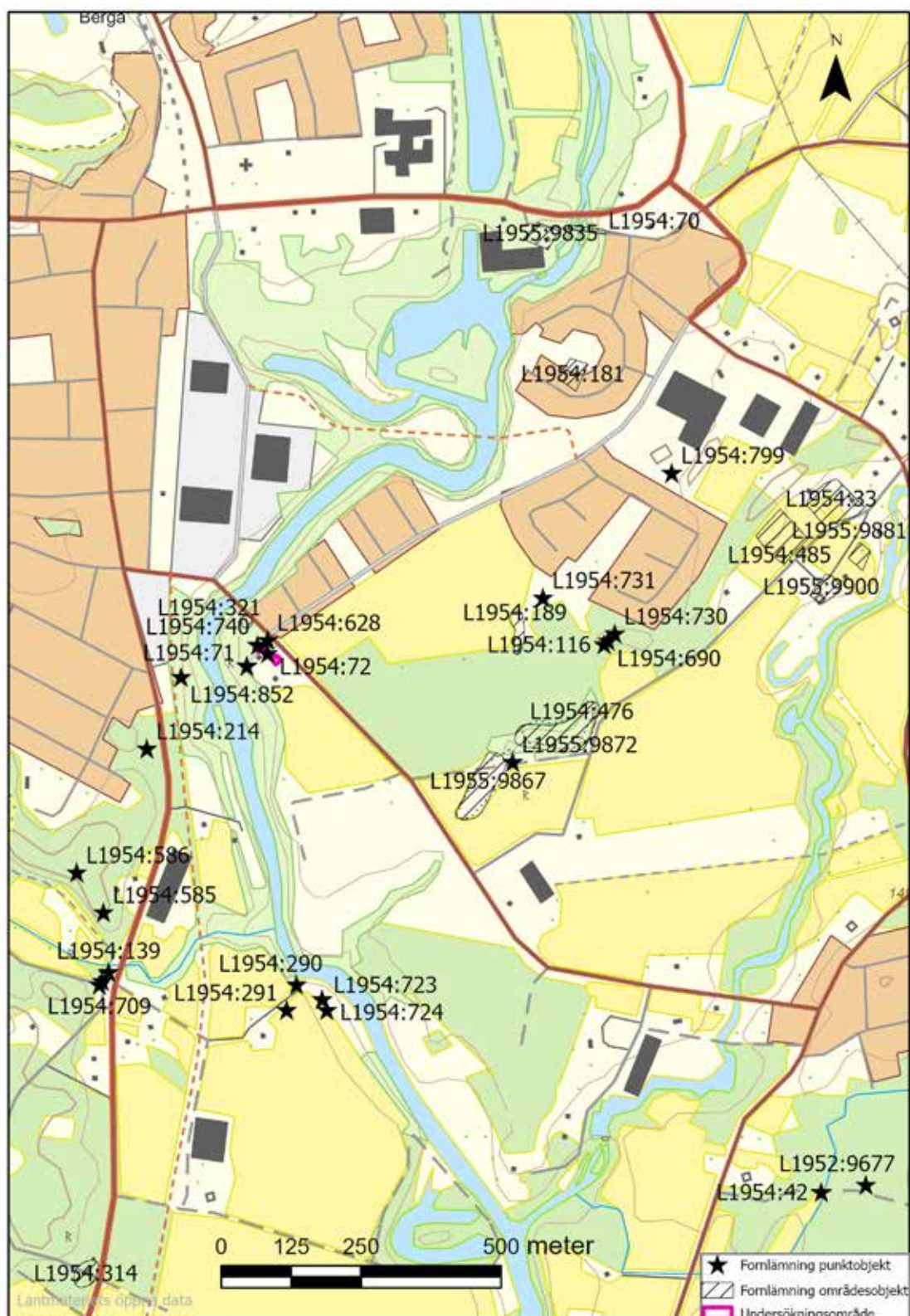


Figur 1. Undersökningsplatsens belägenhet.

Inledning

Museiarkeologi sydost har med anledning av iordningställandet av en scen samt nedläggande av VA-ledning inom området för Berga Hembygdsförening genomfört en schaktningsövervakning inom fastigheten Prästtorp 1:42. Schaktningsö-

vervakningen genomfördes den 13 mars 2024 och omfattade en yta på strax under 80 kvadratmeter, fig 1. Arbetet utfördes då Berga hembygdsförening planerade förstärka hembygdsområdet med en scen.



Figur 2. Fornlämningar i närområdet till undersökningsytan.

Topografi och fornlämningssmiljö

Undersökningsområdet låg i den sydöstra delen av Lagans samhälle strax norr om Ljungby i Kronobergs län. Fornlämningssmiljön i Berga socken präglas av synliga spår efter främst yngre järnålder genom de mångtaliga gravfälten, tex. L1954:476, L1955:9867, L1954:316 med flera, fig 2. Boplatser från perioden har undersökts vid Hallsjö (Billström 2015).

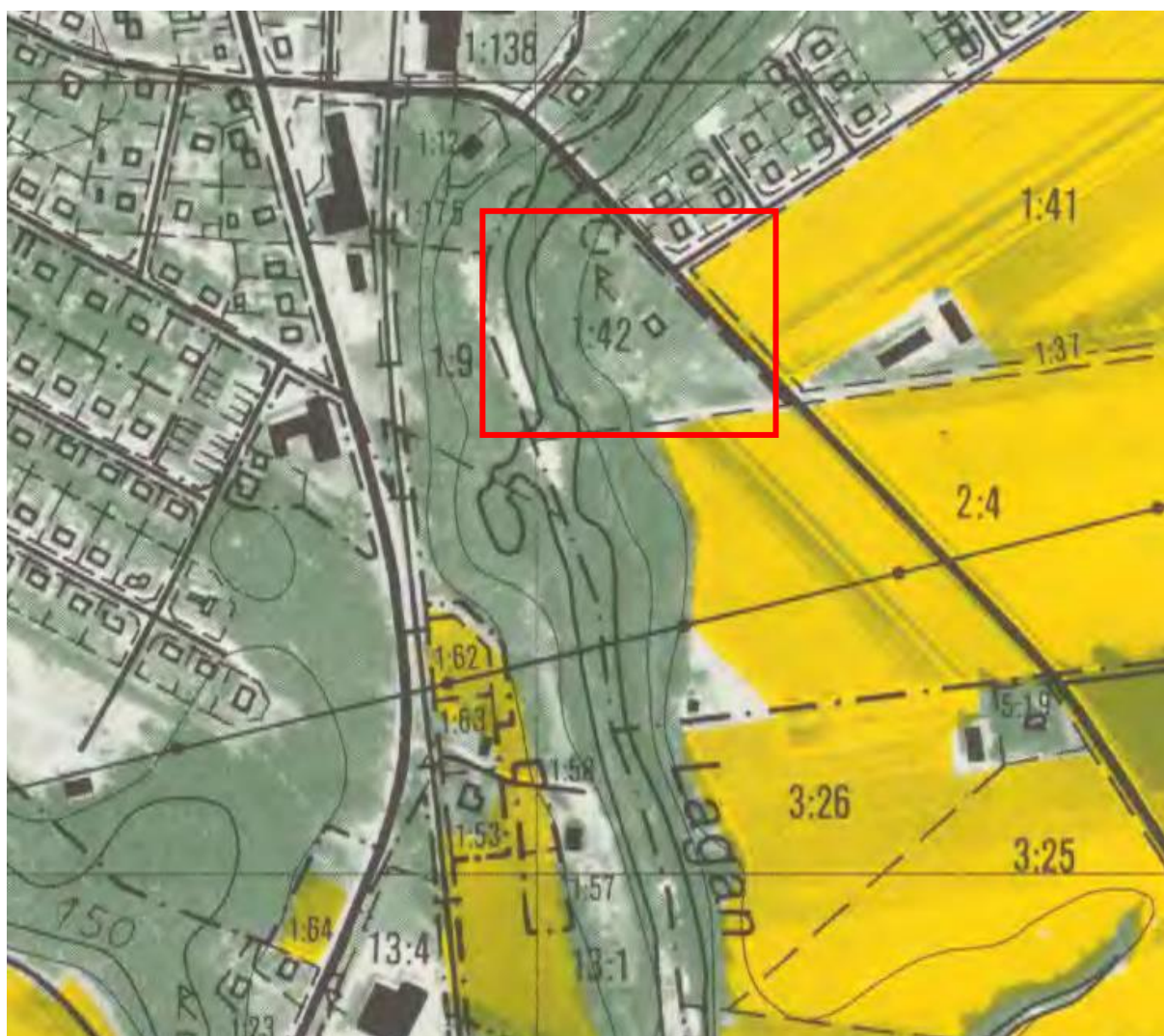
Arkeologiska undersökningar har även påvisat spår efter mer dolda sammanhang från andra arkeologiska perioder. Från yngre bronsålder och äldre järnålder finns lämningar i form av det strax norr om Berga kyrka belägna gravfältet L1954:626, där flera stensättningar med brända mänskliga kvarlevor undersökts (Åhman 1983; Emilsson m.fl 2017).

Spåren från stenålder var länge få i området men vid arkeologiska undersökningar i samband med breddningen av E4an under 2016, kunde dock flera kontexter påvisas. Strax intill ån Lagan undersöktes bland annat boplatserna L1952:9973. Här har det påträffats flera hundra fynd av slagen flinta från främst mesolitikum (Emilsson m.fl 2017, Alexandersson m.fl.). I närområdet finns även de undersökta stenåldersboplatserna L1952:9977 och L1952:9691 (Emilsson m.fl 2017; Kronberg 2015).

Ytan som undersöktes låg på den östra delen av Berga Hembygdsförenings område. Berga hembygdsförening bildades 20/11 1942 (Hembygd). På den ekonomiska kartan från 1950 finns det inga byggnader utmärkta inom området för hembygdsföreningen. Men på en flygbild från åren runt 1960 har det tillkommit en byggnad som ligger på platsen för storstugan. På den ekonomiska

Lämningsnummer	Lämnigstyp
L1954:33	Bytomt/gårdstomt
L1954:42	Naturföremål/-bildning med bruk, tradition eller namn
L1954:70	Bro
L1954:71	Boplatser
L1954:72	Vägmärke
L1954:116	Hög
L1954:139	Fornlämningsliknande lämning
L1954:181	Bytomt/gårdstomt
L1954:189	Gravfält
L1954:214	Fyndplats
L1954:290	Hög
L1954:291	Hög
L1954:314	Gravfält
L1954:321	Hög
L1954:476	Gravfält
L1954:485	Bytomt/gårdstomt
L1954:586	Fornlämningsliknande lämning
L1954:628	Naturföremål/-bildning med bruk, tradition eller namn
L1954:690	Hög
L1954:709	Gränsmärke
L1954:723	Hög
L1954:724	Hög
L1954:730	Hög
L1954:731	Hög
L1954:740	Minnesmärke
L1954:799	Fornlämningsliknande bildning
L1954:852	Gränsmärke
L1952:9677	Stenkammargrav
L1955:9835	Bytomt/gårdstomt
L1955:9867	Gravfält
L1955:9872	Grav markerad av sten/block
L1955:9881	Bytomt/gårdstomt
L1955:9900	Bytomt/gårdstomt

Tabell 1. Fornlämningar i kartan.



Figur 3. Urklipp ur ekonomiska kartan från 1886.

kartan från 1886 (fig 3) finns också bara en byggnad så parken bör ha byggts ut efter detta och består idag av ett 10-tal byggnader. Topografiskt så utgjordes ytan av en plan gräsbeväxt tomtmark. Cirka 100 meter åt både norr och väster rinner ån Lagan först mot väst och sedan i sydlig riktning. På ytan för Hembygdsföreningen finns fornlämning L1954:71 registrerad men det är det oklart vad denna representerar. Den är införd i Fornsök som boplats med kulturlager. Vid en undersökning på 1990-talet inför grävning för en grund

till en av de nu stående byggnaderna påträffades en stenpackning och ett sotlager. Stenpackningen tolkades antingen utgöra en del av en husgrund eller en grav. Inom ytan finns också ett vägmärke (L1954:72), ett minnesmärke över *A. P. Gunneron, entreprenören och riddaren. Järnvägs- hamn- och fästningsbyggaren* (L1954:740) samt ett naturföremål med tradition i form av en sten ett så kallat "drängalyft" (L1954:628). Vidare finns en något skadad hög (L1954:321) 50 meter norr om den planerade schaktningen.

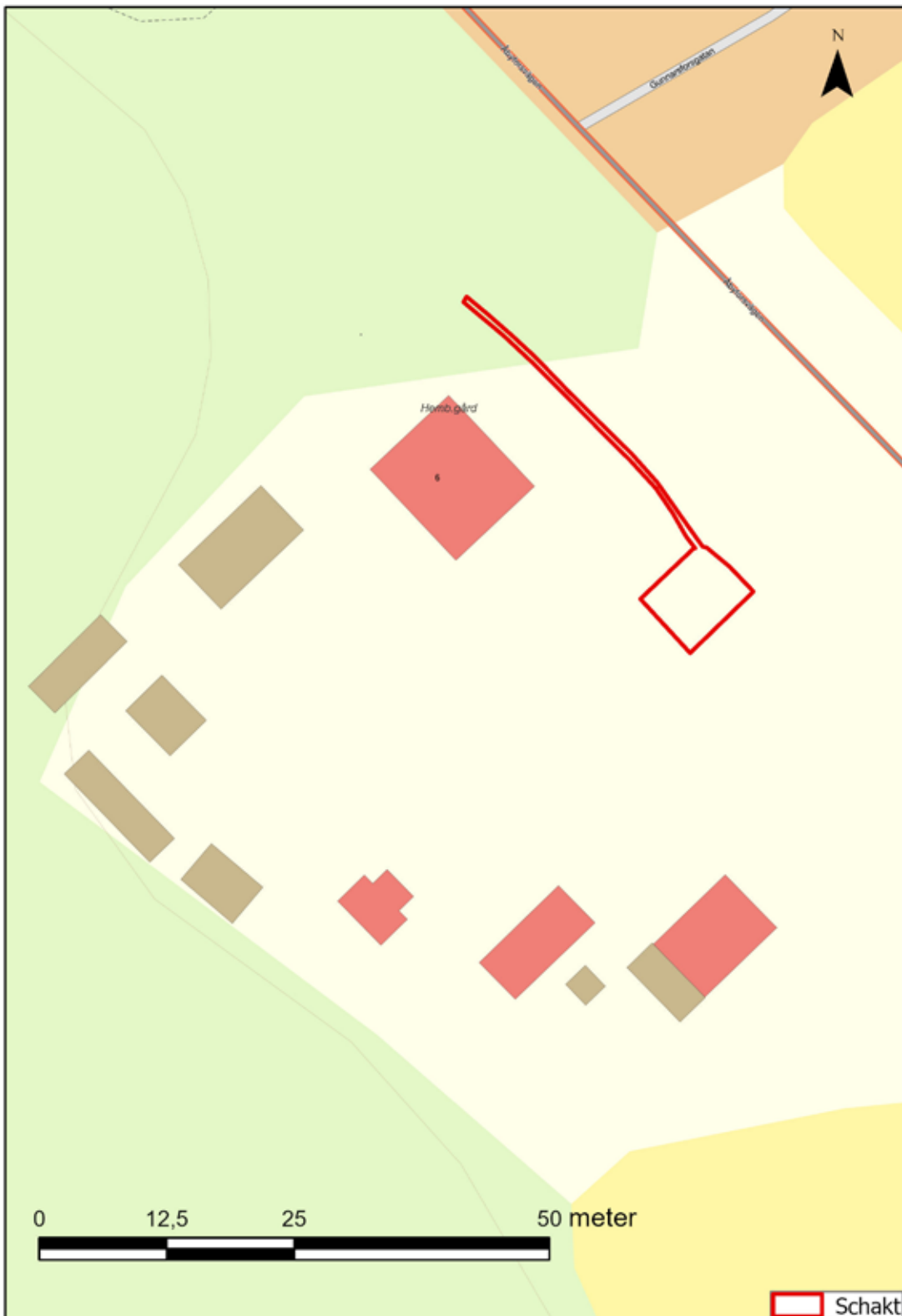
Syfte och frågeställningar

Syftet med undersökningen var att på ett vetenskapligt sätt undersöka och dokumentera eventuella lämningar som framkommer vid schaktningen. Prioritet var att undersöka om

boplatslämningen L1954:71 sträcker sig in till undersökningsområdet, och i så fall få en bild av lämningens karaktär och komplexitet, fig 4.



Figur 4. Platsen innan schaktning. Foto från NNV



Figur 5. Schaktets placering på ytan.

Metod och genomförande

Undersökningen genomfördes i form av en schaktningsövervakning i samband med nedläggning av ett nytt avlopp samt en sammanhängande yta för den planerade scenen, fig 5. Avloppet som drogs omfattade en avloppsledning från befintliga ledningar i norr till ytan för scenen i söder. Schakten maskingrävdes i tunna skikt från förnanivå och

ner till den opåverkade sanden (fig. 3). Massorna samt ytorna i schakten metalldetekterades efter schaktning. Inmätning gjordes med RTK-GPS i koordinatsystem Sweref99TM. Dokumentation i fält har gjorts digitalt med hjälp av dokumentationssystemet IDA och digital fotografering.

Resultat

Det sammantaget ca 80 m² stora schaktet hade ett djup på upp till ungefär 0,35 m (fig. 6). Marken bestod av ett par centimeter tjock grässvål med en underliggande matjordstjocklek på ca 0,25 till

0,30 m, fig 5. Där under fanns sedan vattenavsatt sand. Inom det upptagna schaktet hittades inga spår av arkeologiska kontexter eller fynd. Inte heller metalldetekteringen resulterade i några fynd.



Figur 6. Den uppschaktade ytan för scenen.



Figur 7. Schaktet på framsidan av storstugan.

Tolkning & Åtgärdsförslag

Trots läget intill den registrerade platsen för boplatsen L1954:71 påträffades inga arkeologiska kontexter. Schaktningen skedde ungefär 45 meter NO om de lämningar som påträffats och de nu upptagna schakten visar på att boplatsen inte sträcker sig så långt mot NO. I uppgifterna om den registrerade boplatsen är det osäkert om det rör sig om en husgrund eller en stensättning. Lämningen registrerades i och med grävning för

grunden till en av de minde byggnader som finns inom ytan och de kontexter som dokumenterades då beskrivs som ett sotigt lager och en stenpackning. Lämningens utbredning är alltså inte klarlagd.

Den upptagna ytan för avloppet och scenen har övervakats i sin helhet och inga vidare åtgärder föreslås.

Referenser

Billström, L. 2015. Arkeologisk undersökning 2012. Hallsjö 6:1. Hallsjö bytomt. Kronobergs län, Småland, Ljungby kommun, Dörarps socken. Fornlämning Dörarp 133:1. Arkeologiska uppdragsverksamheten rapport 2015:38.

Emilsson, A., Alexandersson, K. & Lundholm, S. 2017. E4 Ljungby – Delsträcka norr. Arkeologisk förundersökning 2016. RAÄ Berga 343, 344, 345, 347 & 348. RAÄ Dörarp 195, 196, 197 & 199. Ljungby kommun, Kronobergs län. Kalmar läns museum arkeologisk rapport 2017:1.

Kronberg, O. 2015. Arkeologisk förundersökning 2012. Arkeologiska förundersökningar för Sydvästlänken i Kronoberg. Småland, Kronobergs län, Ljungby kommun, Berga och Hamneda socken, fornlämning Berga 341, 342, Hamneda 338 och 24040. Arkeologiska uppdragsverksamheten 2015:10.

Åhman, E. 1983. Gravfält, förromersk järnålder, Hulan 1:10 och 1:29, Berga sn, Småland. Smålands museum Kulturhistorisk undersökning 21

Elektronisk källa

Hembygd. <https://www.hembygd.se/berga/> about Hämtad 2024-03-25

Tekniska och administrativa uppgifter

Länsstyrelsens dnr:	431-1864-2022
Kalmar läns museums dnr:	33-244-2022
Projektnummer KLM:	A2251
Uppdragsgivare:	Berga Hembygdsförening
Landskap:	Småland
Kommun:	Ljungby kommun
Socken:	Berga socken
Fastighet:	Prästtorp 1:42
Fornlämningsnr:	L1954:71 och L1954:321
X koordinat:	6307920 (N)
Y koordinat:	438668 (E)
Latitud:	56°54'39.3"N
Longitud:	13°59'34"E
M ö h:	142 möh
Fältarbetstid:	2024-03-13
Antal arbetsdagar:	11 dagar
Personal:	Cecilia Ring
Foto, Du-nummer:	Du466
Dokumentation:	All dokumentation förvaras på KLM.
Inmätning:	GPS, Koordinater och höjdangivelser i rikets koordinatsystem SWEREF 99 TM och RH2000.

Bilagor

Bilaga 1. Fotolista

Bilaga 2. Foto

Bilaga 1. Fotolista

Fotolista digitala bilder

Landskap: Småland

Socken: Berga

Fastighet: Prästtorp 1:42

Schaktningsövervakning 2024

DU 466

Nr	Motiv	Från	Datum
1	Översikt över undersökningsområdet innan schaktning.	NNV	2024-03-13
2	Översikt efter uppschaktning av yta för scen och ledning	SSO	2024-03-13
3	Schaktade ytan för scenen	S	2024-03-13
4	Ledningsschaktet	NNV	2024-03-13
5	Foto på hembygdsgården	NO	2024-03-13

Bilaga 2. Foto



Du466__001



Du466_002



Du466_003



Du466_004



Du466_005



Adress Box 104,
S-392 21 Kalmar

Telefon 0480-45 13 00

E-post info@kalmarlansmuseum.se
Webb kalmarlansmuseum.se

