

# Boplatslämningar i Norra Kvinneby

Schaktningsövervakning 2023

Norra Kvinneby 20:1>4 (L1956:116, Stenåsa socken, Mörbylånga kommun, Kalmar län, Öland)

Cecilia Ring

Arkeologisk rapport 2024:25



MUSEIARKEOLOGI SYDOST  
– en del av Kalmar läns museum





# Boplatslämningar i Norra Kvinneby

Schaktningsövervakning 2023

NorraKvinneby20:1>4(L1956:116,Stenåsa socken,Mörbylångakommun,Kalmarlän,Öland)

<b>Författare</b>	Cecilia Ring
<b>Copyright</b>	Kalmar läns museum 2023
<b>Redaktion</b>	Anna-Karin Karlsson, Seija Nyberg
<b>Kartor</b>	Publicerade i enlighet med tillstånd 507-98-2848 från Lantmäteriverket
<b>Förlag</b>	Kalmar läns museum
<b>ISSN</b>	1400-352X



# Innehåll

<b>Sammanfattning</b> .....	<b>7</b>
<b>Inledning</b> .....	<b>9</b>
<b>Topografi och fornlämningsmiljö</b> .....	<b>11</b>
Tidigare undersökningar .....	13
<b>Syfte och frågeställningar</b> .....	<b>14</b>
<b>Metod och genomförande</b> .....	<b>15</b>
<b>Resultat</b> .....	<b>19</b>
Fynd .....	21
Datering .....	21
<b>Tolkning</b> .....	<b>23</b>
<b>Utvärdering</b> .....	<b>24</b>
<b>Referenser</b> .....	<b>25</b>
<b>Tekniska och administrativa uppgifter</b> .....	<b>26</b>
<b>Bilagor</b> .....	<b>27</b>
Bilaga 1 A. Fotolista .....	28
Bilaga 1 B. Foto .....	30
Bilaga 2. Anläggning .....	31
Bilaga 3. Fyndlista .....	33



Karta över Kalmar län med platsen markerad.

# Sammanfattning

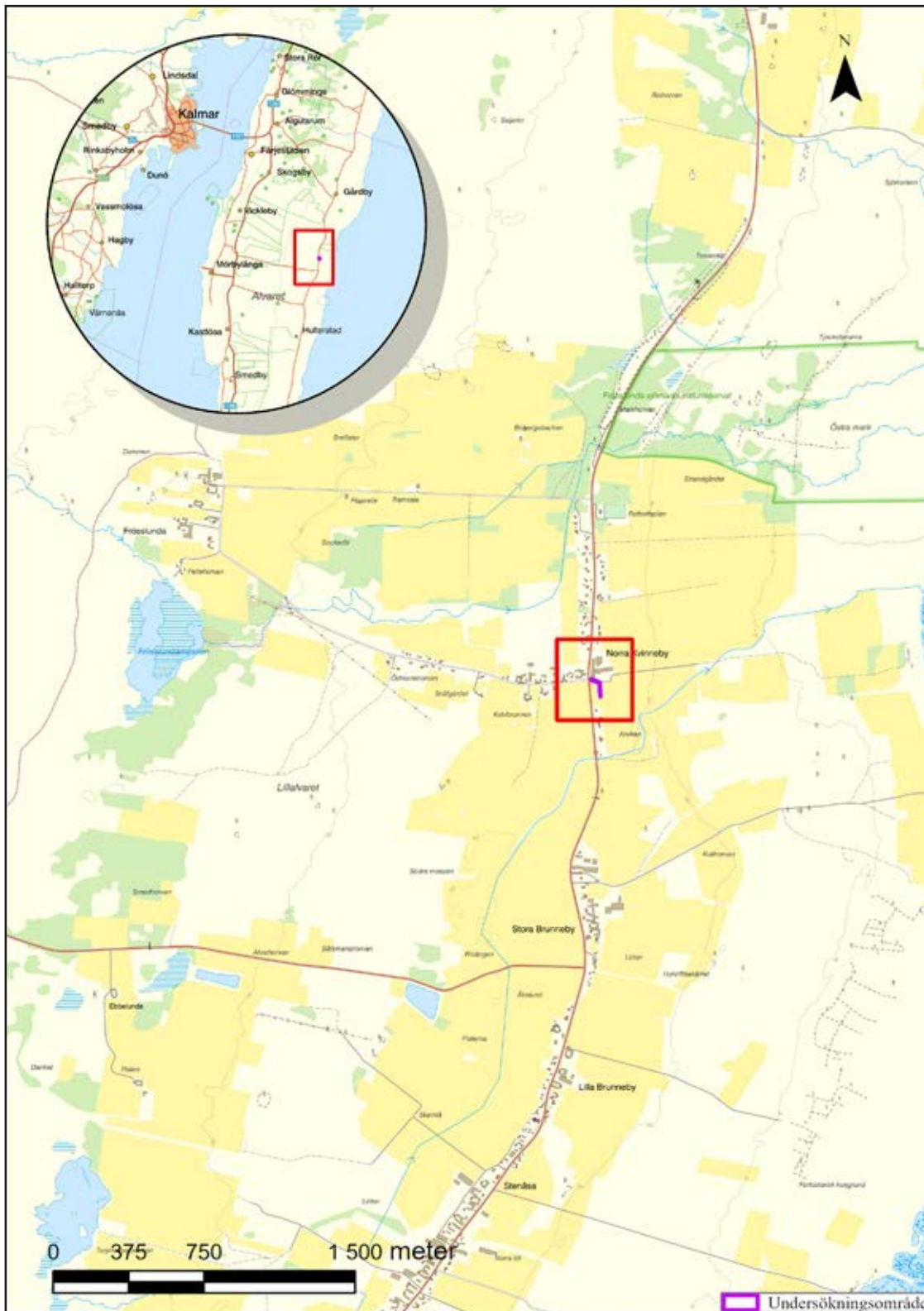
Vid två tillfällen under hösten 2023 genomförde Museiarkeologi sydost/Kalmar läns museum en arkeologisk förundersökning inom fastigheten Norra Kvinneby 20:1>4, Mörbylånga kommun. Förundersökningen gjordes som en schaktningsövervakning då Mörbylånga kommun planerade för ny överföringsledning mellan Triberga och Gårdby på Öland. Vattenledningen skulle gå över ovan nämnda fastighet där det i åkermarken

fanns sedan tidtagare en registrerad stenåldersboplats, L1956:116.

Vid undersökningen påträffades och undersöktes både anläggningar och kulturlager. Ett fåtal fynd i form av brända ben och avslag i flinta och kvarts tillvaratogs. C14 analyser daterade lämningarna till två separata perioder, bronsålder och äldre järnålder.



Figur 1. Översikt över området i åkermark som undersöktes vid första tillfället. Foto från N.

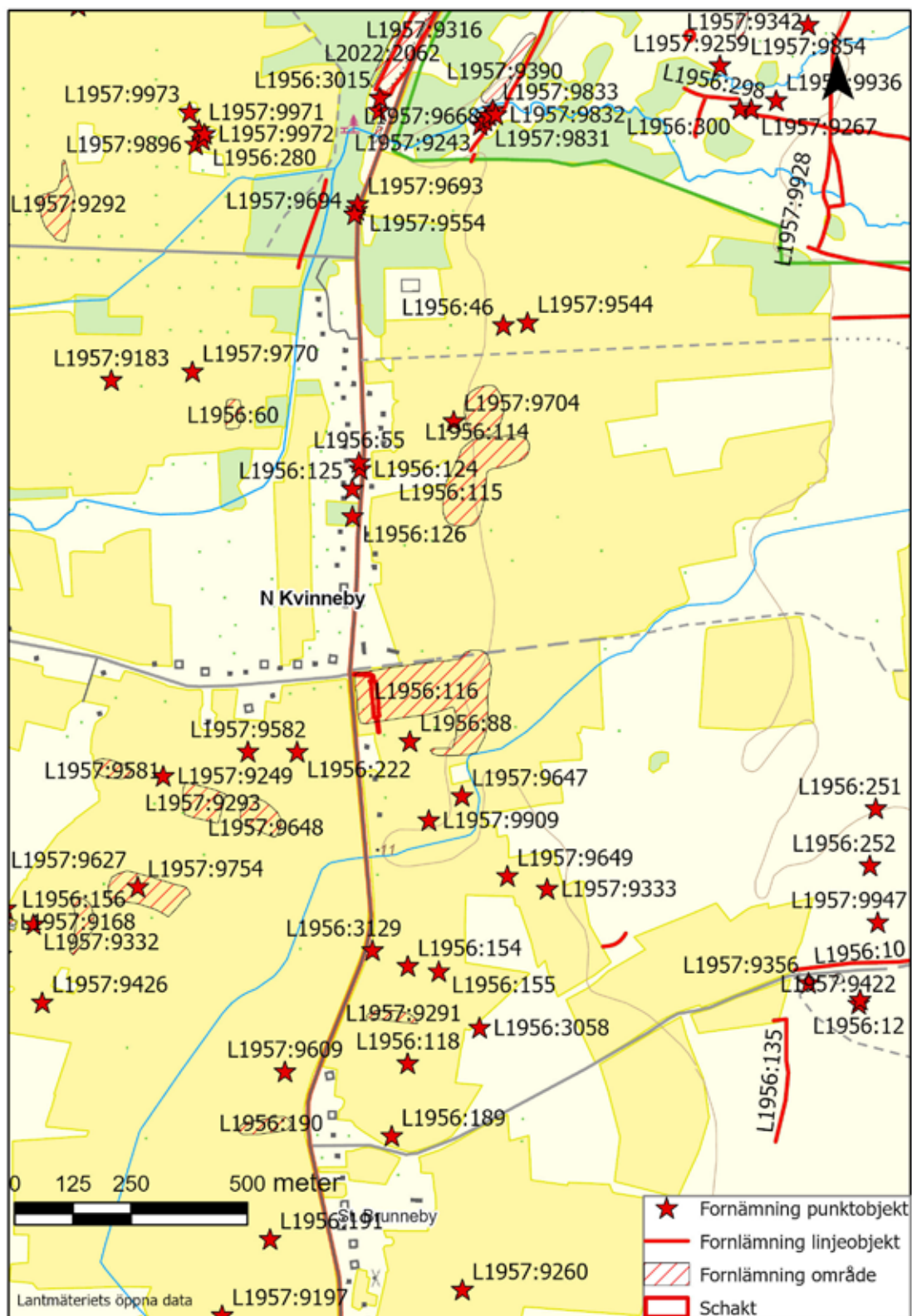


Figur 2. Översiktskarta med undersökningsplatsen utmärkt med röd fyrkant.

# Inledning

Museiarkeologi sydost/Kalmar läns museum utförde, under fyra dagar fördelat på två olika tidpunkter hösten 2023, en arkeologisk förundersökning genom schaktningsövervakning inom fastigheten Norra 20:1>4 i Sandby socken, Öland. Inom den förundersökta ytan planerade Mörbylånga kommun att förnya vattenledningen mel-

lan byarna Triberga och Gårdby på södra Öland. Schaktningen skulle delvis ske inom ytan för en stenåldersboplats (L1956:116) som registrerats i samband med Ölandsprojektets specialinventering efter sten och bronsåldersboplatser på mitten av 1990-talet (Fornsök).



Figur 3. Fornlämningsöversikt i närområdet.

# Topografi och fornlämningssmiljö

Stenåsa socken på sydöstra Öland är en utpräglad alvarsocken där ungefär 2/3 delar är alvarmark (Hagberg & Beskow-Sjöberg 1996). Norra Kvinneby by ligger längs den östra landsvägen i den norra delen av socknen. Väster om Norra Kvinneby finns Frösslundamossen och Stora Alvaret. I öster finns flack sandig åkermark och strandvallar som övergår i sjömarker längre ner mot vattnet. Byarna i området är huvudsakligen belägna längs den så kallade östra landborgen, d.v.s. Ancylovallen som löper i nord-sydlig riktning längs stora delar av sydöstra Öland. Österut ligger Stora och Lilla Brunneby, som söderut övergår till Stenåsa vilken är socknens huvudort. Socknen är rik på registrerade fornlämningar. Det finns bland annat ett stort antal sten/bronsåldersboplatser som registrerades i samband med Ölandsprojektet på 1990-talet (Alexandersson, 2015). Kunskapen om bronsåldern är generellt mer begränsad än den om järnåldern. På södra Öland har ett boplatslämningar påträffats i samband med arkeologiska undersökningar vid ett fåtal tillfällen. I samband med gravfältundersökningar från vikingatid vid Triberga 1993 och 2002 (Schulze 1993, Petersson 2006), Hulterstad socken, påträffades under gravfältet ett boplatslager från yngre bronsålder. Ett annat exempel är en boplatz också den från yngre bronsålder som undersöktes i Stenåsa 2005 (Lindman 2006). Petersson (2006) diskuterar i termer om det är så att *”de nutida bylägena i flera fall har sina ursprung i någon form av organiserad bebyggelse i yngre bronsålder eller äldre järnålder”*. Och han menar då att stenhusgrunderna på södra Öland ska ses som *”senare perifera bosättningar i relation till centrala huvudgårdar eller byar företrädesvis placerade på landborgarna”* (Petersson, 2006, s 30). I den norra delen av socknen finns

Frösslunda gravfältet (L1957:9316) som är beläget strax norr om N. Kvinneby. Gravfältet går delvis in i den, ovanför Stenåsa liggande, Sandby socken. Gravfältet ligger på ancylovallen och under årens lopp har flera gravar påträffats i samband med byggnationer och grustäkter längs valen. De enstaka upptäckta och undersökta gravarna på andra platser i socknen tyder på att tidigare funnits bygravfält vid bland annat Södra Kvinneby, Slagerstad och Norra Kvinneby (Hagberg & Beskow-Sjöberg 1996). Gravarna från den södra delen av byn har man kunnat datera till äldre järnålder medan de i den norra delen av byn, på malmen, kunnat dateras till yngre järnålder. Detta tyder på den långa användningstid som gravfälten längs ancylovallen har (Hagberg & Beskow-Sjöberg 1996). Vidare finns det lämningar efter åtta järnåldersgårdar (L1956:158, L19956:248, L1957:9935 mfl.). Alla återfinns i den norra delen av socknen och flertalet ligger på kanten mellan alvar- och åkermark alternativt sjömarker. Inom Stenåsa socken har ett antal fynd av ädelmetall framkommit, exempelvis ett stort antal solidus, två av dem i Norra Kvinneby. Ett annat uppmärksammat fynd från byn Norra Kvinneby är den ansiktsmask i brons som påträffats. Masken är ca 6,5 cm hög och den har ett bleck som antyder att den suttit fästad, möjligen på ett kärl av trä (Hagberg & Beskow-Sjöberg 1996). Det finns flera liknande ansiktsmasker från Öland bland annat från Gårdby socken. De har daterats till tiden kring Kristi födelse (Ibid).

I anslutning till aktuellt undersökningsområde finns det bland annat strax sydväst men även norr om ett flertal boplatser med sten/bronsålderskaraktär (L1965:114, L1956:115, L1957:9293, L1957:9627 med flera).

Lämningsnr	Lämningstyp	Lämningsnr	Lämningstyp
L1957:9243	Grav markerad av sten/block	L1956:155	Fyndplats
L1957:9831	Stensättning	L1956:251	Stensättning
L1957:9833	Fornlämningsliknande lämning	L1956:252	Stensättning
L1957:9900	Stensättning	L1956:300	Husgrund, förhistorisk/medeltida
L1956:191	Fyndplats	L1956:3014	Stensättning
L1957:9197	Fyndplats	L1956:3015	Grav markerad av sten/block
L1957:9169	Röjningsröse	L1956:3058	Stensättning
L1957:9554	Stensättning	L1956:3129	Vägmärke
L1957:9582	Fyndplats	L1957:9183	Fyndplats
L1957:9637	Fyndplats	L1957:9260	Fyndplats
L1957:9896	Källa med tradition	L1957:9356	Stenindustri
L1957:9936	Stensättning	L1956:55	Grav markerad av sten/block
L1956:12	Hällristning	L1957:9544	Fyndplats
L1956:126	Grav markerad av sten/block	L1957:9647	Fyndplats
L1956:189	Fyndplats	L1957:9832	Stensättning
L1956:280	Grav markerad av sten/block	L1957:9462	Hägnad
L1956:3126	Stensättning	L1957:9244	Hägnad
L1956:3127	Fornlämningsliknande lämning	L1956:135	Hägnad
L1957:9704	Grav markerad av sten/block	L1957:9381	Hägnad
L1956:222	Fyndplats	L1957:9423	Hägnad
L1957:9249	Fyndplats	L1957:9928	Hägnad
L1957:9259	Stensättning	L1957:9934	Hägnad
L1957:9267	Husgrund, förhistorisk/medeltida	L1957:9935	Hägnad
L1957:9649	Fyndplats	L1956:10	Hägnad
L1957:9332	Fyndplats	L1956:158	Hägnadssystem
L1957:9333	Fyndplats	L1956:298	Hägnadssystem
L1957:9334	Fyndplats	L1957:9198	Färdväg
L1957:9389	Stensättning	L1957:9769	Fornlämningsliknande lämning
L1957:9425	Stensättning	L1956:3703	Gränsbestämt område
L1957:9426	Fyndplats	L1957:9293	Boplats
L1957:9461	Stensättning	L1957:9668	Bro
L1957:9463	Grav markerad av sten/block	L1957:9168	Husgrund, förhistorisk/medeltida
L1957:9609	Fyndplats	L1957:9291	Fyndplats
L1957:9909	Fyndplats	L1957:9292	Boplats
L1957:9693	Stensättning	L1957:9390	Gravfält
L1957:9694	Stensättning	L1957:9581	Boplats
L1957:9754	Fornlämningsliknande lämning	L1957:9627	Boplats
L1957:9770	Fyndplats	L1957:9648	Boplats
L1957:9947	Stensättning	L1956:60	Boplats
L1957:9971	Stensättning	L1956:114	Boplats
L1957:9972	Stensättning	L1956:115	Boplats
L1957:9973	Hög	L1956:156	Boplats
L1956:13	Fyndplats	L1956:190	Fyndplats
L1956:46	Fyndplats	L1956:227	Husgrund, förhistorisk/medeltida
L1956:88	Fyndplats	L1956:248	Husgrund, förhistorisk/medeltida
L1956:118	Fyndplats	L2022:2062	Boplatsområde
L1956:124	Fornlämningsliknande lämning	L1956:116	Boplats
L1956:125	Stensättning	L1957:9422	Stensättning
L1956:154	Fyndplats	L1957:9316	Gravfält

Tabell 1 över fornlämningar i kartan.

## Tidigare undersökningar

Få arkeologiska undersökningar är utförda i Stenåsa socken i modern tid. De tidigare undersökningarna har mest berört gravundersökningar. Flera undersökningar har bland annat gjorts på Frösslundagravfältet. Redan 1902 undersökte Baehrendtz 16 gravar i södra delen av gravfältet. Även gravfält vid Slagerstad och Södra Kvinneby har undersökts främst under första hälften av 1900-talet (Hagberg & Beskow-Sjöberg 1996).

Under 2005 genomfördes både en förundersökning och en slutundersökning inför uppförandet av djurstall på fastigheten Stenåsa 3:3. Där dokumenterades ett stort antal anläggningar och fynd vilka tolkades som spår efter en omfattande stolphusbebyggelse daterade till neolitikum och bronsålder (L1955:1568) (Nilsson 2005, Lindman 2006).

Det nu aktuella förundersökningsområdet utgjordes vid undersökningstillfället av åkermark med gräsvall och en del av ladugårdsplanen samt gick igenom en registrerad boplats L1965:116. 160 stenartefakter har påträffats och insamlats från boplatsen. Främst rör det sig om avslag i kvarts och flinta men även slipade yxfragment en tvärpil samt en tjocknackig yxa i basalt. Fynden togs tillvara i samband med Ölandsprojektet på 1990-talet. Inom boplatsen observerades vid inventeringen även skörbränd sten och hårdrester. Baserat på fynden har boplatsen daterats till tidigneolitikum – mellanneolitikum.

2022 gjordes en arkeologisk förundersökning något längre öster ut inom samma åker och boplats (Jönsson, 2022). Sex sökschakt gjordes men inga anläggningar eller lager påträffades och endast två fynd av slagen kvarts gjordes.

# Syfte och frågeställningar

Syftet med undersökningen var enligt Länsstyrelsens förfrågningsunderlag att med ett vetenskapligt arbetssätt dokumentera fornlämningen.

Ett annat syfte var att försöka datera eventuella anläggningar för att kunna få en datering på lösfyndsmaterialet från boplatsen.



Figur 4. Åkerytan efter avbaning. Undergrunden bestod till största delen av morän. Foto från N

# Metod och genomförande

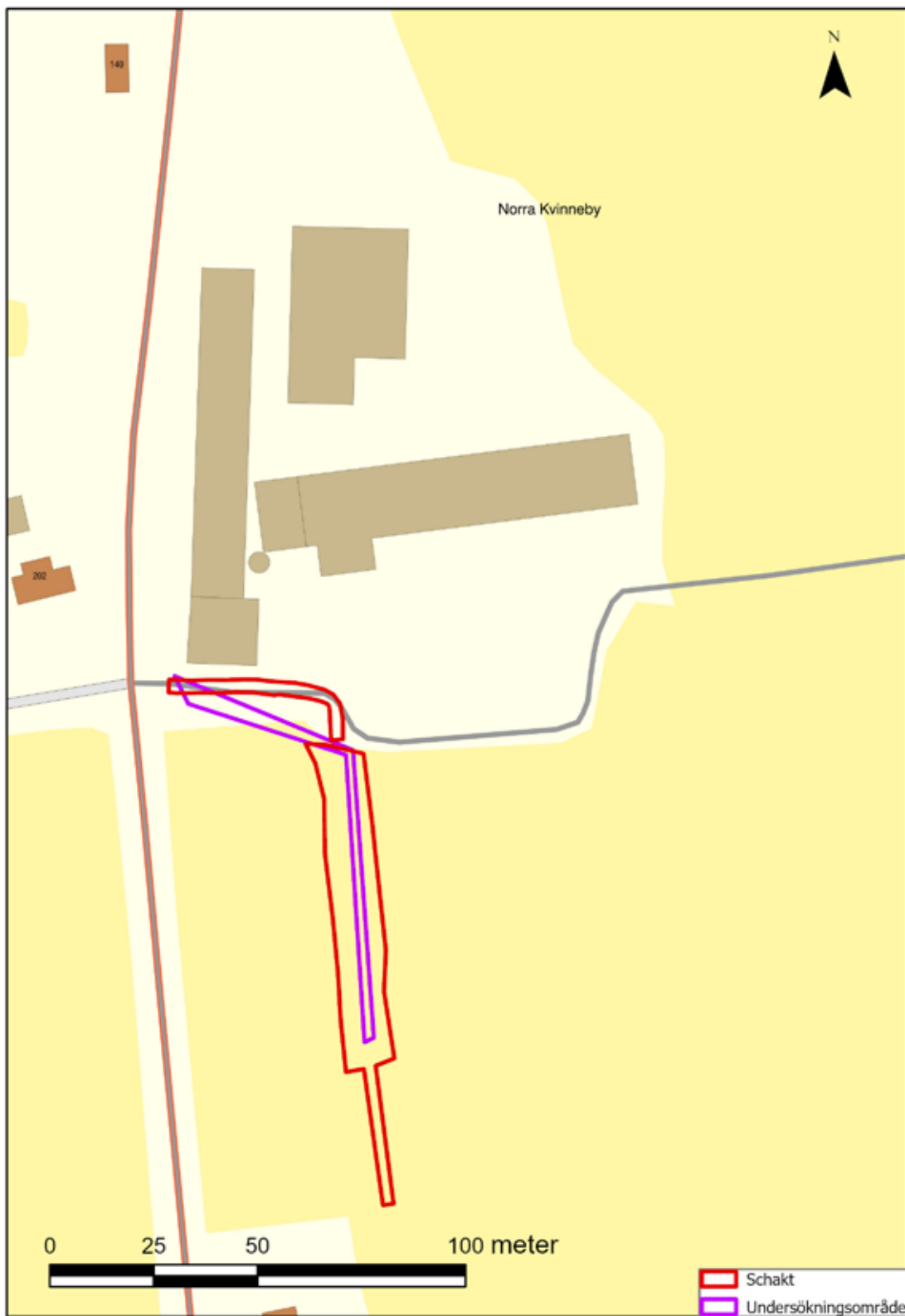
Förundersökning genomfördes som schaktningsövervakning och den del som gjordes ute i åkermarken genomfördes under oktober månad.

Inför undersökningen hade Mörbylånga kommun uppgett att schaktningen av hela den aktuella sträckan skulle ta en dag i anspråk. Väl på plats hade ytan för schaktningen ökat väsentligt i storlek. Efter samtal med Länsstyrelsen i Kalmar gavs tillstånd att genomföra schaktningsövervakningen med den nya ytan och därmed ökad tidsåtgång. Ledningsdragningen kom också att delvis få en annan dragning än den sökta. Den kom att i den norra delen i större utsträckning gå över ladugårdsplanen.

Den del som kom att beröra gårdsplanen blev mer hastigt påkommen och undersökning skedde två dagar under november månad. Tyvärr gjorde den sena tiden på året att arbetsdagarna på plats blev korta och ljusförhållandena inte var optimala.

Samtliga objekt mättes in med hjälp av GPS och registrerades i fält i det digitala systemet IDA (Instant field Documentation system and Availability). Foton togs med digitalkamera och har registrerats i en avsedd databas, bilaga 1.

Då det vid undersökningen inte påträffades så mycket fynd men flertalet anläggningar, gjordes en omfördelning av medel efter diskussion med Länsstyrelsen i Kalmar län. Detta innebar att tre prover kunde skickas för C14-analys till Ångströmlaboratoriet i Uppsala då en av frågorna inför undersökningen var just att kunna datera platsen. Två av proverna utgjordes av brända ben, dessa kom helt att destrueras i samband med analysen. Ett prov utgjordes av träkol och skickades först för vedartsanalys till vedlab i Falun.



Figur 5. Den schaktade ytan kom att skilja sig från det beslutade undersökningsområdet.



Figur 6. Den hårdgjorda ytan söder om ladugårdsbyggnaden schaktades i november. Foto från V



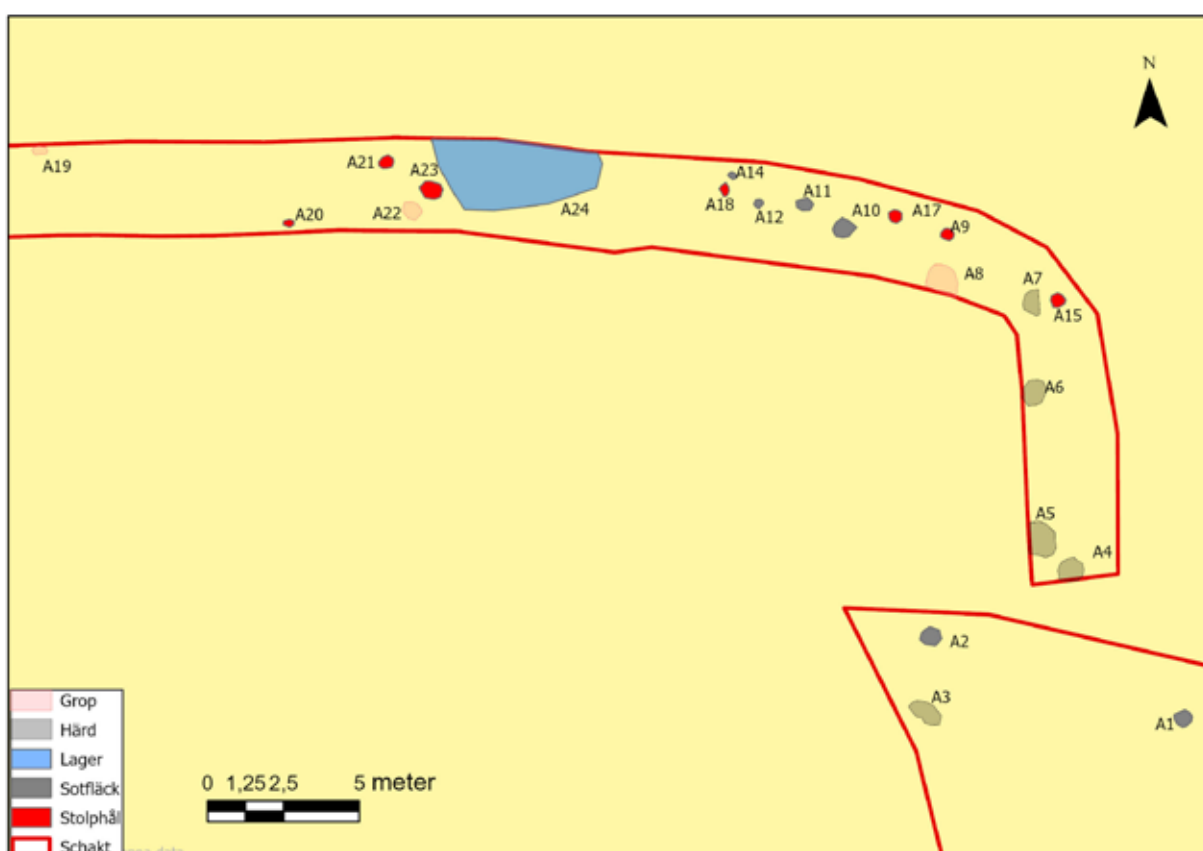
Figur 7. Anläggning A2 och A3 (närmast) i kanten av åkern där undergrunden var sand. Foto från N.

# Resultat

Vid förundersökningen banades en yta av totalt cirka 1150 kvadrat av vid de båda tillfällena. I åkermarken i södra delen av området dominerades jordmånen under ploglagret av en övervägande kraftig stenbemängd morän. Inga anläggningar påträffades här. Längst i norr inom åkerytan ändrade dock jordmånen karaktär och blev till fin sand. I kanten av åkermarken här påträffades och undersöktes tre anläggningar, A1-A3.

Den andra etappen som kom mer hastigt på och genomfördes under mindre bra ljusförhållanden

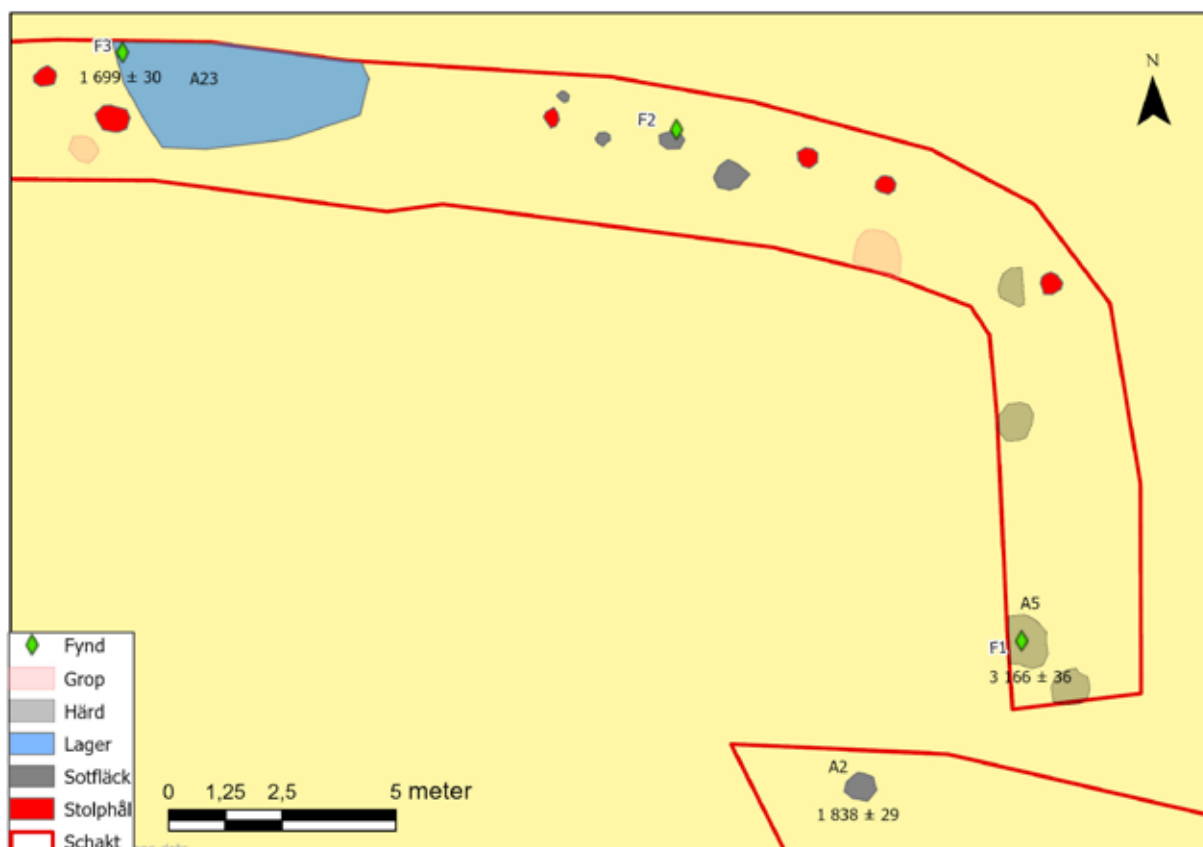
i slutet av november, kom att beröra den hårdgjorda ytan söder om ladugården. Trots att ytan tidigare banats av vid anläggandet av gårdsplanen och makadam påförts, påträffades och dokumenterades 21 anläggningar och en kulturlagerrest vid schaktningen. Anläggningarna var relativt oskadade och under den påförda makadamen bestod undergrunden av fin sand. Av de 21 anläggningar som dokumenterades utgjordes 7 av stolphål, 6 sotfläckar, 5 härdar och 3 gropar, bilaga 2.



Figur 8. Översikt över anläggningar och kulturlager inom ytan.



Figur 9. Foto över schaktet söder om ladugården. Kulturlagerrest och anläggningar avtecknade sig tydligt mot den ljusa sanden. Foto från Ö.



Figur 10. Tre anläggningar daterades genom C14.

## Fynd

Vid undersökningen ute i åkermarken tillvaratogs i samband med schaktningen ett fåtal lösfynd i form av tre flintavslag och ett avslag i kvarts, se fyndlista bilaga 3. Vid undersökningen av lämningarna på gårdsplanen påträffades ytterligare ett avslag i flinta i A11. I anläggning A5, en härd och i kulturlagerresten A23 påträffades brända ben, ett i varje anläggning.

## Datering

Kol och ben från anläggningarna A2, A5 och kulturlagret A23 skickades för C14 analys. Kolet från härden A2 och den daterades till 125–313 e. Kr. (Ua 82176), romersk järnålder.

Benet från A23 daterades till bronsålder, 1504–1319 f. Kr (Ua-82178) och benet från A5 daterades till 254-417 e. Kr (Ua-82177), romersk järnålder/folkvandringstid. Benen var så små så att de kom att förstöras i samband med C14 analysen.

Vid undersökningen iaktogs också kulturlager i de redan schaktade ytorna längs landsvägen, mellan vägen och den i nord-sydligt liggande ladugårdsbyggnaden. I schaktväggarna kunde ett cirka 0,15 meter tjockt svartbrunt kulturlager iaktas kulturlager i schaktväggarna på båda sidorna.



Figur 11. Kulturlagret syntes i de schakten längs landsvägen utanför undersökningsområdet och visar på en större utbredning av boplats L1956:116 än vad som tidigare var känt. Foto från SSV

# Tolkning

Den arkeologiska förundersökningen visade på att trots att stora avbaningar skett inom ytan för gårdsplanen fanns ett stort antal bevarade anläggningar inom ytan. Ett 20-tal anläggningar undersöktes och dokumenterades i det relativt smala schaktet. Det gick dock inte att se några strukturer även om det är sannolikt att det skulle finnas det inom ytan då flera av anläggningarna dokumenterades som stolphål.

<sup>14</sup>C analysen visade att det fanns två olika perioder på platsen och resultaten visade på aktiviteter under bronsålder liksom under romersk järn-

ålder/folkvandringstid. De fynd som påträffades vid de båda tillfällena gick dock inte att närmare tidfästa.

Observationer i schaktet utanför det beslutade undersökningsområdet visade också på att det fanns kulturlager bevarat över en större yta än vad som tidigare varit känt och att den registrerade boplatzen omfattar en större yta än vad som tidigare dokumenterats. Detta gör att boplatzen L1956:116 har en större utbredning än vad som tidigare varit känt och fornlämningens yta kommer att utökas i Forsök.

# Utvärdering

Trots inte helt optimala förhållanden vid den sista etappen av schaktningsövervakningen så blev resultaten av undersökningen goda. Syftet med schaktningsövervakningen var att med ett vetenskapligt arbetssätt dokumentera fornlämningen samt att försöka datera eventuella anläggningar och fynd för att kunna tidsbestämma den registrerade boplatsen L1956:116. Boplatsen är registrerad som en stenålders/bronsåldersboplats på grund av det tidigare påträffade lösfyndsmaterialet. Förväntan var att analyserna från anläggningarna skulle kunna datera de tidigare fynden. <sup>C</sup>14 analyserna kom dock att visa på att det under två perioder, bronsålder och romersk järnålder/folkvandringstid, förekommit aktivite-

ter på platsen. Detta visar på den kontinuitet som ofta finns på dessa boplatslägen. Det tidigare påträffade stenmaterialet har fortfarande inte någon säker datering.

Förundersökningen visar också på värdet av att undersöka platser där det kan förefalla som om möjligheten till att det finns bevarade lämningar är små. I det här fallet var ytan tidigare avbanad och därefter hårdgjord med annat material. Trots detta visade det sig att både fynd och lämningar var bevarade under den nu aktuella markytan och kunde ge värdefull information om boplatsens utbredning och kontinuitet. Detta ger i sin tur en ökad kunskap om den här typen av boplatser.

# Referenser

- Alexandersson, K. 2015. Ölandsprojektet - att inventera ett landskap. I Arnell, K-H & Papmehl-Dufay, L (red.). Grävda minnen: från Skedemosse till Sandby borg. Kalmar: Länsstyrelsen Kalmar län
- Beskow Sjöberg, M. 1996. Stenåsa socken. I Hagberg, U., Stjernquist, B., Rasch, M., (red.). Ölands järnåldersgravfält. Volym III. Vickleby, Resmo, Mörbylånga, Kastlösa, Sandby, Stenåsa och Hulterstad. Riksantikvarieämbetet och Statens historiska museer, Stockholm.
- Jönsson, A. 2022 VA-ledning mellan Gårdby och Triberga Arkeologisk förundersökning i anslutning till L1956:3674 (gravfält), L1956:3147 (boplats), L1956:3703 (gränsbestämt område), L1957:9316 (gravfält) och L1956:116 (boplats), Mörbylånga kommun, Kalmar län Rapporter från Arkeologikonsult 2022:3434
- Lindman, G. 2006. Arkeologisk undersökning Stenåsa. UV Väst rapport 2006:3.
- Nilsson, N. 2005. Stenåsa 3:3. Boplats från Neolitikum – förromersk järnålder, Stenåsa socken, Mörbylånga kommun, Öland. Arkeologisk förundersökning, Kalmar läns museum rapport 2005
- Petersson, M. 2006. Triberga kvarnbacke ett gravfält från yngre järnålder RAÄ 73, Hulterstad socken, Öland. Arkeologiska enheten, Rapport 2006:2 KALMAR Läns Museum.
- Schulze, H. 1993. Gamla och nya fynd i Triberga. Kalmar län 1993. Årsbok för kulturhistoria och hembygsvård
- Historiska kartor:**  
Geometrisk avmätning 1641 Stenåsa socken, Kalmar län Kvinneby norra nr 1–8  
Lantmäteristyrelsens arkiv: G88-7:g1:130-31  
133 Lantmätare: Ambjörn Larsson Ruuth

# Tekniska och administrativa uppgifter

<b>Länsstyrelsens dnr:</b>	431-557-2023
<b>Kalmar läns museums dnr:</b>	33-58-2023
<b>Projektnummer KLM:</b>	A2322
<b>Uppdragsgivare:</b>	Mörbylånga kommun, vattenfjarrvarme@morbylanga.se
<b>Landskap:</b>	Öland
<b>Kommun:</b>	Mörbylånga kommun
<b>Socken:</b>	Stenåsa socken
<b>Fastighet:</b>	Norra Kvinneby 20:1>4
<b>Fornlämningsnr:</b>	L1956:116
<b>X koordinat:</b>	6266605 (N)
<b>Y koordinat:</b>	598836 (E)
<b>Latitud:</b>	56°32'0.3"
<b>Longitud:</b>	16°36'25.3"
<b>M ö h:</b>	12 möh
<b>Fältarbetstid:</b>	9-10/10-2023 samt 20-21/11-2023
<b>Antal arbetsdagar:</b>	antal dagar
<b>Personal:</b>	Cecilia Ring, Tove Traneskog
<b>Foto, Du-nummer:</b>	Du 451_001
<b>Fyndnummer:</b>	KLM46806:1-6
<b>Fynd:</b>	Fynden förvaras i väntan på fyndfördelning i Kalmar läns museums magasin under sitt KLM-nummer. Fynden finns registrerade i en för ändamålet upprättad Microsoft Access-databas.
<b>Analys:</b>	Vedlab, Falun och Ångströmlaboratoriet Uppsala.
<b>Tidsålder:</b>	Bronsålder och romersk järnålder/folkvandringstid
<b>Dokumentation:</b>	All dokumentation förvaras på KLM.
<b>Inmätning:</b>	GPS. Koordinater och höjdangivelser i rikets koordinatsystem SWEREF 99 TM och RH2000.

# Bilagor

Bilaga 1 A. Fotolista

Bilaga 1 B. Foto

Bilaga 2. Anläggning

Bilaga 3. Fyndlista

## Bilaga 1 A. Fotolista

### Fotolista digitala bilder

**Landskap:** Öland

**Socken:** Stenåsa

**Fastighet:** N. Kvinneby 20:1>4

Förundersökning 2023

DU 451

Nr	Motiv	Från	Datum
1	Översikt över södra delen av ytan innan schaktning	N	2023-10-09
2	Översikt över södra delen efter schaktning	NNV	2023-10-10
3	Översikt över södra delen efter schaktning	N	2023-10-10
4	Anläggning A1	S	2023-10-10
5	Anläggning A2	S	2023-10-10
6	Anläggning A3	S	2023-10-10
7	Översikt över anläggning A3 i förgrunden och A2 i bakgrunden	S	2023-10-10
8	Kulturlager i schaktet utanför undersökningsområdet i det grävda Va- schaktet	SV	2023-11-20
9	Kulturlager i schaktet utanför undersökningsområdet i det grävda Va- schaktet	VNV	2023-11-20
10	Översikt över den norra delen av undersökningsområdet	V	2023-11-20
11	Anläggning A4	N	2023-11-20
12	Anläggning A5	Ö	2023-11-20
13	Anläggning A6	Ö	2023-11-20
14	Anläggning A6	Ö	2023-11-20
15	Anläggning A7	SO	2023-11-20
16	Anläggning A7	SO	2023-11-20
17	Anläggning A8 i plan	S	2023-11-20
18	Anläggning A8 i profil	V	2023-11-20
19	Anläggning A9 stolphål i profil	Ö	2023-11-20
20	Anläggning A15 i profil	S	2023-11-20
21	Anläggning A15 i profil	S	2023-11-20
22	Anläggning A17 i profil	V	2023-11-20
23	Anläggning A17 i profil	V	2023-11-20
24	Anläggning A18 i profil. Dåligt foto pga mörker	Ö	2023-11-20
25	Anläggning A19 i plan	SV	2023-11-21
26	Anläggning A19 i profil	SV	2023-11-21
27	Anläggning A19 i profil	SV	2023-11-21
28	Anläggning A20 i plan	V	2023-11-21
29	Anläggning A20 i profil	V	2023-11-21
30	Anläggning A21 i profil	V	2023-11-21
31	Anläggning A22 i profil	S	2023-11-21
32	A23 i profil	V	2023-11-21
33	A23 i profil	V	2023-11-21
34	Översikt över den schaktade ytan i norr (nord-sydlig del)	N	2023-11-20
35	Översikt över den schaktade ytan i norr (öst-västlig del)	V	2023-11-20
36	Kulturlagerrest i norra delen av schaktet	Ö	2023-11-21

---

<b>Nr Motiv</b>	<b>Från</b>	<b>Datum</b>
37 Va schaktet längs ladan	S	

---

## Bilaga 1 B. Foto



Du451\_024



Du451\_025



Du451\_026



Du451\_027



Du451\_028



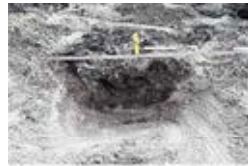
Du451\_029



Du451\_030



Du451\_031



Du451\_032



Du451\_033



Du451\_034



Du451\_035



Du451\_036



Du451\_037



Du451\_001



Du451\_002



Du451\_003



Du451\_004



Du451\_005



Du451\_006



Du451\_007



Du451\_008



Du451\_009



Du451\_010



Du451\_011



Du451\_012



Du451\_013



Du451\_014



Du451\_015



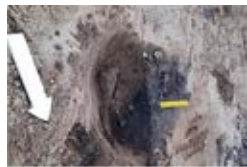
Du451\_016



Du451\_017



Du451\_018



Du451\_019



Du451\_020



Du451\_021



Du451\_022



Du451\_023

## Bilaga 2. Anläggning

OBJECT-ID *	Anläggning	Undersökt andel	Undersökningsmetod	Längd (m)	Bredd (m)	Djup/höjd	Form i plan	Form i profil	Fyllningstyp	Fyllningsfärg	Beskrivning och tolkning
1	Sotfläck	50	Skärslev	0,5	0,45	0,09	Rund	Skål	Sand	Svart	Mindre sotfläck i strandgrus
2	Sotfläck	50	Skärslev	0,6	0,5	0,11	Rund	Skål	Sand	Svart	Mindre sotfläck i strandgrus. Inga skörbrända stenar
3	Härd	50	Skärslev	1,2	0,6	0,06	Oval	Flack	Sand	Sotsvart	Härdrest, nu oval till formen. Ett fåtal skörbrända stenar.
4	Härd	50	Skärslev	0,8	0,9	0,2	Rund	Flack	Silt	Sotsvart	Härdrest, oval till formen. Ett fåtal skörbrända stenar. Det svart fyllning i silt. Flertalet stenar i storlek upp till 0,2m. Under härden en grusig sand.
5	Härd	50	Skärslev	0,9	1,2	0,2	Rund	Skål	Silt	Sotsvart	Härd med ett antal stenar i ytan, storlek upp till 0,15m. Fyllning av svart silt. I södra delen finns en mindre och en större fördjupning. I norra delen tycks anläggningen övergå i kulturlager, här blir fyllningen mer brun än svart. Under härden fanns en grusig sand i ljust orange. Prov taget i djupaste delen
6	Härd	50	Skärslev	0,8	0,6	0,08	Rund	Skål	Sand	Sotsvart	Härdrest, oval form. Skörbrända stenar 0,05-0,1 m stora.
7	Härd	50	Skärslev	0,9	0,7	0,11	Rund	Oregelbunden	Sand	Sotsvart	Härdrest, oval till formen. Skörbrända stenar, främst i ytan.
8	Grop	50	Skärslev	0,9	1	0,4	Oval	U	Silt	Svartbrun	Grop som i söder försvinner in i schaktkanten. Översta lagret av svart silt, drygt 0,1m tjockt. Följs av en fet brun silt, ca 0,25m tjockt. I botten en svart silt innan sandbotten tar vid. Ett fåtal mindre stenar i anläggningen, storlek upp till 0,1m. Makroprov tas i mittenlagret
9	Stolphål	50	Skärslev	0,4	0,45	0,2	Rund	Skål	Sand	Brunsvart	Nedgrävning med svartare fyllning i den norra kanten annars brungrå. En sten i botten. Tolkas som stolphål
10	Sotfläck	50	Skärslev	0,67	0,8	0,05	Oregelbunden	Oregelbunden	Sand	Brungrå	Trolig kulturlagerrest

OBJECT-ID *	Anläggning	Undersökt andel	Undersökningsmetod	Längd (m)	Bredd (m)	Djup/höjd	Form i plan	Form i profil	Fyllningstyp	Fyllningsfärg	Beskrivning och tolkning
11	Sotfläck	50	Skårslev	0,57	0,47	0,05	Oregelbunden	Oregelbunden	Sand	Brungrå	Kulturlagerrest
12	Sotfläck	50	Skårslev	0,3	0,32	0,03	Rund	Flack	Sand	Svartgrå	Mycket tunn sotfläck
14	Sotfläck	50	Skårslev	0,27	0,21	3	Rund	Flack	Sand	Svartgrå	Mycket tunn sotfläck
15	Stolphål	50	Skårslev	0,46	0,45	0,2	Rund	U	Sand	Brungrå	Stolphål med gråbrun fyllning. Kalkstenar i ytan
17	Stolphål	50	Skårslev	0,4	0,4	0,3	Rund	U	Sand	Brungrå	Djupt stolphål med stenskoning
18	Stolphål	50	Skårslev	0,25	0,3	0,2	Rund	U	Silt	Svart	Stolphål med tydlig färgning. Fyllning av svart silt. Inga stenar i anläggningen. Omkring stolphålet finns en ljust orange grusig sand
19	Grop	50	Skårslev	0,6	0,3	0,1	Oval	Skål	Silt	Brun	Anläggning som försvinner in under norra schaktkanten. Skålformad grop med brun fyllning av silt. Fläckvis svart silt. Ett fåtal små stenar i anläggningen, upp till storlek 0,05m.
20	Stolphål	50	Skårslev	0,5	0,3	0,1	Oval	U	Silt	Brun	Stolphål med enstaka mindre kalksten upp till storlek 0,2m. Låg i ett område som tidigare grävts pga väg. Brun fyllning med fläckvis svart.
21	Stolphål	50	Skårslev	0,5	0,5	0,15	Rund	Flack	Sand	Brungrå	Möjligt stolphål med en kalksten i botten
22	Grop	50	Skårslev	1,2	0,8	0,2	Oval	Skål	Sand	Brun	Grop med brun humös fyllning. Möjligen bara botten kvar.
23	Stolphål	50	Skårslev	0,9	0,5	0,25	Rund	U	Silt	brun	Större stolphål med ett antal kalkstenar, både i toppen och i fyllningen, storlek ca 0,4m. Fyllning av brun silt med flera svarta partier.
24	Lager	1	Skårslev	5,7	3,4	0,07	Oregelbunden	Oregelbunden	Sand	Svartgrå	Över ytan var fläckvis ett sotsvart kulturlager

## Bilaga 3. Fyndlista

# Fyndlista

Fnr	Fyndtyp	Material	Benämning	Antal	Längd (mm)	Bredd (mm)	Tjocklek (m)	Vikt (g)	Anmärkning
1	Bränt ben	Ben		1				1,6	Destruerat i samband med C14
2	Flinta	Kristianstadflinta	Avslag	1	25	12	4	2,4	
3	Bränt ben	Ben		1				2,09	Destruerat i samband med C14
4	Flinta	Kristianstadflinta	Avslag	1	37	30	18	23	Lösfynd
5	Flinta	Kristianstadflinta	Avslag	1	15	13	2	0,9	Lösfynd
6	Flinta	Kristianstadflinta	Avslag	1	16	9	5	0,8	Lösfynd
7	Bergart	Kvarts	Avslag	1	16	14	5	1,9	Lösfynd







**Adress** Box 104,  
S-392 21 Kalmar

**Telefon** 0480-45 13 00

**E-post** [info@kalmarlansmuseum.se](mailto:info@kalmarlansmuseum.se)  
**Webb** [kalmarlansmuseum.se](http://kalmarlansmuseum.se)

