

# Sökschaktning inför ny vägsträckning

Arkeologisk förundersökning 2024

L1956:4560, Ormestorp 1:7, Vena socken, Hultsfreds kommun, Kalmar län, Småland

Kenneth Alexandersson

Arkeologisk rapport 2024:30



MUSEIARKEOLOGI SYDOST  
– en del av Kalmar läns museum





# Sökschaktning inför ny vägsträckning

Arkeologisk förundersökning 2024

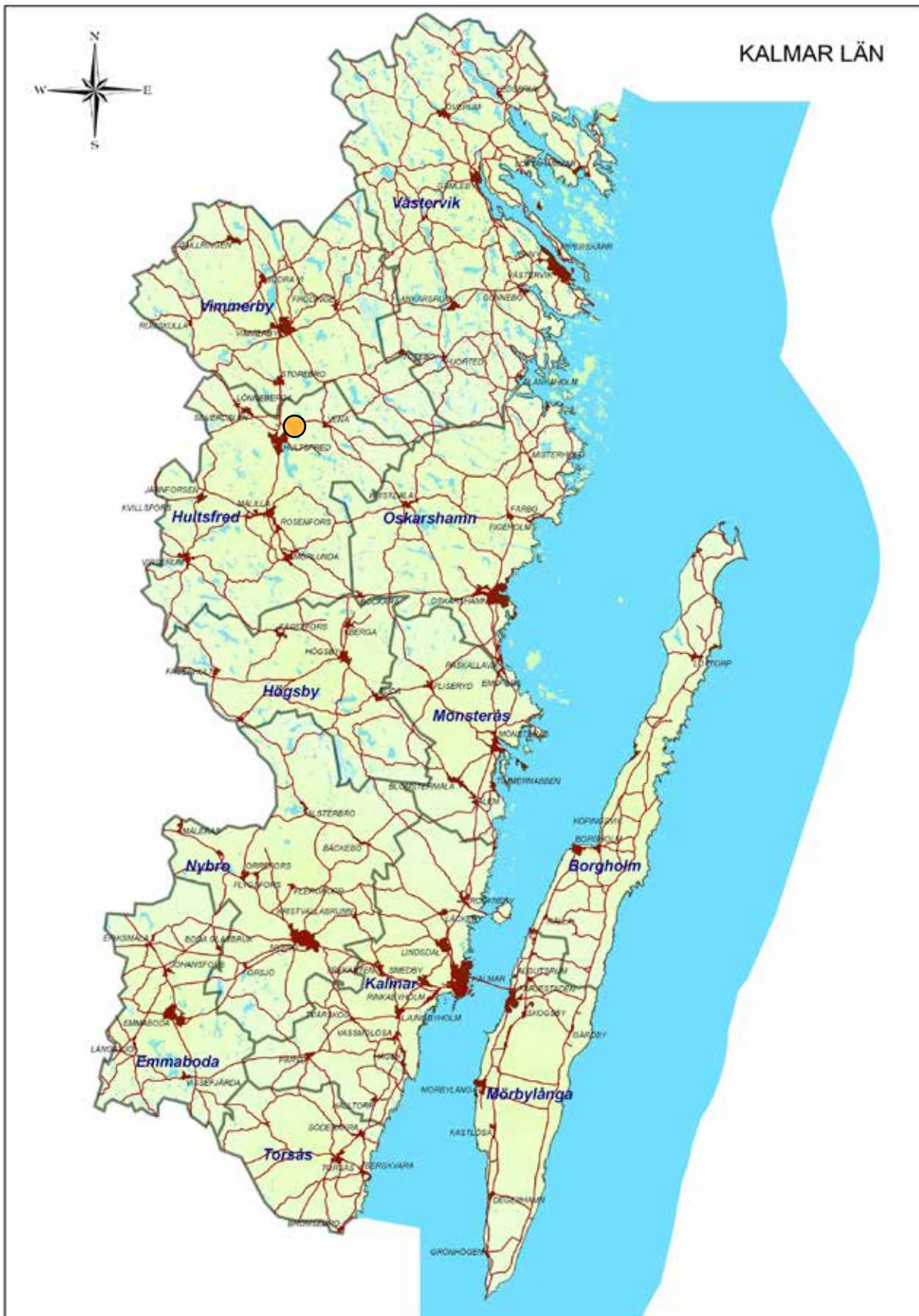
L1956:4560, Ormestorp 1:7, Vena socken, Hultsfreds kommun, Kalmar län, Småland

<b>Författare</b>	Kenneth Alexandersson
<b>Copyright</b>	Kalmar läns museum 2024
<b>Redaktion</b>	Anna-Karin Karlsson, Seija Nyberg
<b>Kartor</b>	Publicerade i enlighet med tillstånd 507-98-2848 från Lantmäteriverket
<b>Förlag</b>	Kalmar läns museum
<b>ISSN</b>	1400-352X



# Innehåll

<b>Sammanfattning</b> .....	<b>7</b>
<b>Inledning</b> .....	<b>8</b>
<b>Topografi och fornlämningsmiljö</b> .....	<b>9</b>
<b>Syfte och frågeställningar</b> .....	<b>11</b>
<b>Metod, genomförande och resultat</b> .....	<b>13</b>
Förundersökningsresultatet .....	13
<b>Arkeologisk bedömning och åtgärdsförslag</b> .....	<b>16</b>
<b>Referenser</b> .....	<b>17</b>
<b>Tekniska och administrativa uppgifter</b> .....	<b>18</b>



Karta över Kalmar län med platsen markerad.

# Sammanfattning

Under 1 arbetsdag (23/1–2024) genomförde Museiarkeologi sydost/Kalmar läns museum en arkeologisk förundersökning inför omläggningen av en mindre väg på fastigheten Ormestorp 1:7. Förundersökningen föranleddes av att den tänkta vägsträckningen löpte igenom en stenåldersboplats (L1956:4560), vilken registrerats i samband med den specialinventering efter stenåldersboplatser som genomfördes i Hultsfreds kommun

i början på 1990-talet. Vid registreringen hade boplatsens utbredning definierats dels utifrån en spridd förekomst av slaget stenmaterial, dels efter de topografiska förutsättningarna.

I samband med den arkeologiska förundersökningen konstaterades att de arkeologiska lämningarna var mycket sparsamma och utgjordes av en härd samt ett mindre stolphål.

# Inledning

Museiarkeologi sydost/Kalmar läns museum genomförde en arkeologisk förundersökning på fastigheten Ormestorp 1:7 i januari 2024. Undersökningen förorsakades av en omläggning av en mindre väg för att öka trafiksäkerheten. I samband med vägomläggningen skulle den tänkta nya vägsträckningen löpa igenom en stenålders-

boplats (L1956:4560), som registrerats i samband med den specialinventering efter stenåldersboplatser som genomfördes i Hultsfreds kommun i början på 1990-talet. Vid registreringen hade boplatsens utbredning definierats dels utifrån en spridd förekomst av slaget stenmaterial, dels efter de topografiska förutsättningarna.

# Topografi och fornlämningsmiljö

När inlandsisen smälte bort från området för cirka 13 500 år sedan låg den baltiska issjöns högsta nivå på cirka 110 m ö.h. Det nu aktuella förundersökningsområdet vid Ormestorp ligger på mellan 112–116 m och befinner sig med andra ord strax över den högsta kustlinjen. Strax sydväst om Ormestorp återfinns sjön Gnötteln. Efter isavsmältningen utgjorde sjön en del av en smal vik från den Baltiska issjön som sträckte sig från Ruda via Mörlundaslätten ända upp till Silverdalen. På nivåer under den högsta kustlinjen har de finare fraktionerna i moränen svallats ur och ansamlats i de lägre liggande delarna av landskapet, vilka idag i många fall utgörs av odlingsmark. Områden som ligger över den högsta kustlinjen har däremot inte påverkats på samma sätt varför den morän som deponerades av inlandsisen utgörs av en blandning av alla fraktionsstorlekar, från de minsta lerpartiklarna till stora stenblock. Inom det nu aktuella förundersökningsområdet utgjordes den underliggande jordmånen av en siltig morän.

Som en konsekvens av landhöjningen kom strandlinjen att sjunka undan och drog sig allt längre österut. Ur det som tidigare varit en vik av den Baltiska issjön uppstod vattenflöden som Emån och Silverån. Redan tidigt under jägarstenåldern utgjorde vattenflöden viktiga kommunikationslänkar från kust till inland. I Hulfsfredsområdet finns ett flertal lokaler med fyndmaterial från jägarstenåldern där de äldsta är runt 8000–9000 år gamla. Bland fynden finns både produktionsavfall och färdiga redskap i form av t.ex. lansettmikroliter (Alexandersson 1999). Ser man till de råmaterial som användes för att tillverka stenredskapen ingår många lokala råmaterial som porfyr,

kvarts och hälleflinta. Bland stenredskapen som tillvaratagits vid arkeologiska undersökningar i området märks även olika typer av flinta, som senon-, danien- ordovicisk- och kristianstadflinta. Gemensamt för de olika flintsorterna är att de inte finns naturligt i området utan har kommit till platserna med människans hjälp.

Mellan åren 1987–90 genomförde Kalmar läns museum tillsammans med hembygdsföreningarna i Hulfsfreds kommun en boplatinventering med syfte att öka kunskapen om områdets sten- och bronsålder (Gurstad-Nilsson 1990). Inom den nu aktuella boplatsen tillvaratogs ett mycket sparsamt fyndmaterial i samband med inventeringen. Fynden utgjordes av en övrigt slagen flinta, en övrigt slagen kvartsbit samt ett porfyravslag. Materialet går inte att datera närmare än stenålder–äldre bronsålder. Boplatsen har avgränsats dels genom fyndspridningen, dels genom det topografiska läget.

Cirka 250 meter väster om den nu undersökta lokalen finns en boplat där det tillvaratagits ett 30-tal fynd, bland annat en handtagskärna i kvarts vilken dateras till jägarstenålder. Cirka 50–100 meter norr och öster om förundersökningsområdet finns flera registrerade fyndplatser för enkla skafthålsyxor (L1956:7819 & L1956:7538). I området finns även ett fynd av en tunnackig flintyx och en fragmentarisk båtyxa (L1956:8180). De lösfunna yxorna dateras samtliga till neolitikum. Äldst är den tunnackiga flintyxan som tillhör den äldsta delen av neolitikum och representerar det äldsta jordbruket i området, ca 3500 f.Kr. Yngst är de enkla skafthålsyxorna som representerar stenålderns sista fas runt 1800 f.Kr.

I området finns även yngre lämningar. Cirka 100 m rakt väster om den nu aktuella undersökningen ligger en registrerad bytomt/gårdstomt (L1956:8364) som består av flera husgrunder, enstaka grundstenar, röjda ytor, odlingsrösen och äldre vägarsträckningar. Enligt uppgift, har byn Ormestorp tidigare legat på denna plats. År 1792 skall den ena halvan av byn flyttat och 1807 den

andra halvan av byn till det nuvarande läget. I samband med anläggande av järnvägen mellan Hultsfred och Västervik raserades de sista byggnaderna som hörde till byn. Ett 100-tal meter öster om förundersökningsområdet har det framkommit smidesslagg som enligt uppgift i skall ha kommit efter en gårdssmedja (L1956:8296).

# Syfte och frågeställningar

Undersökningens syfte var att konstatera om den ändrade vägsträckningen skulle komma att beröra lämningar som skulle kunna sättas i samband med den stenåldersboplats som finns i området.

Syftet med undersökningen var också att den skulle fungera som ett underlag vid Länsstyrelserna fortsatta bedömningen om fortsatta antikvariska åtgärder.



Figur 1. I samband med förundersökningen konstaterades att vägsträckningen skulle bli betydligt kortare än vad som varit planerat initialt. På planen visas de båda vägsträckningarna.

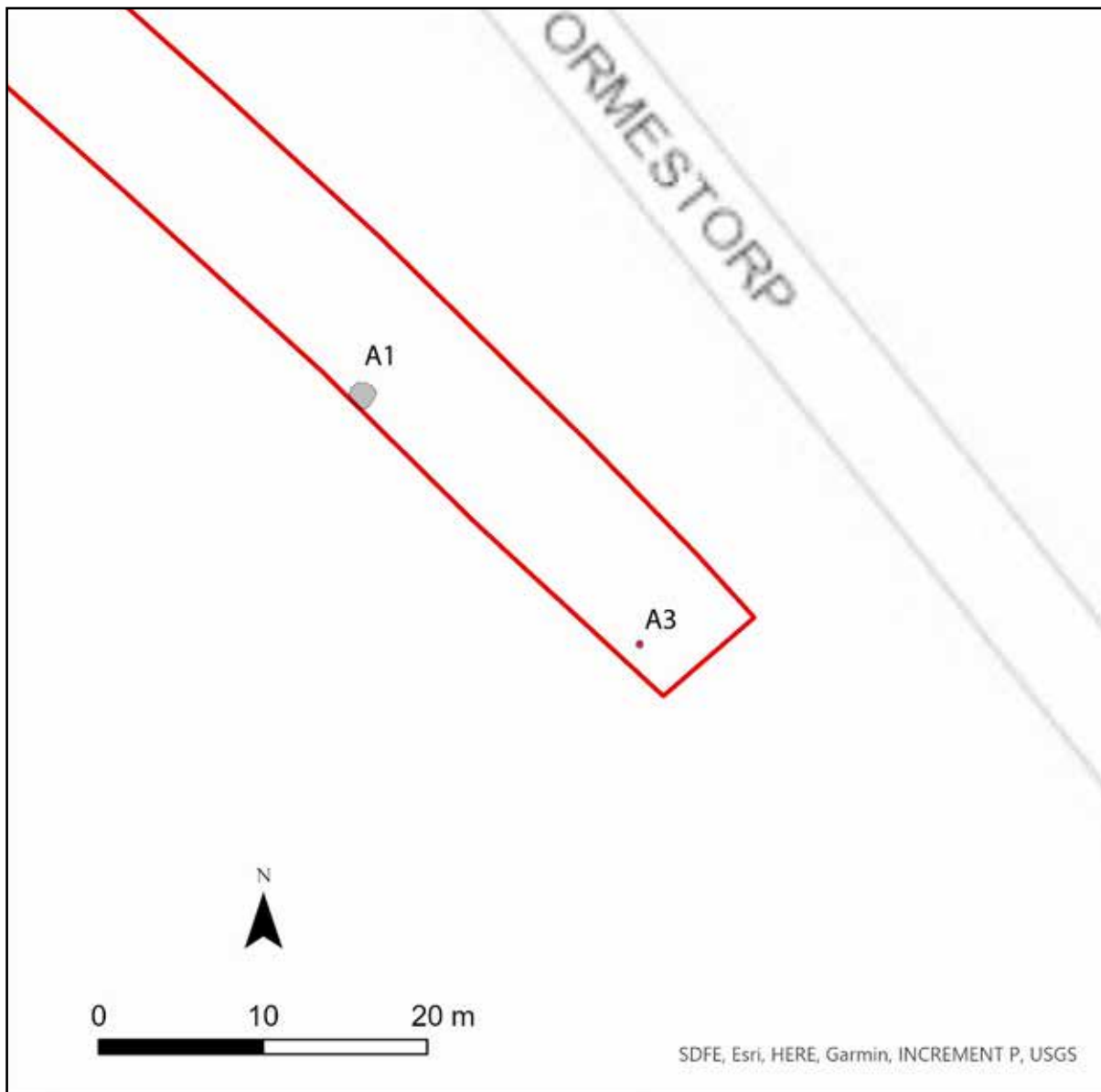
# Metod, genomförande och resultat

Under en arbetsdag (23/1–2024) genomförde Museiarkeologi sydost/Kalmar läns museum en arkeologisk förundersökning inför omläggningen av en mindre väg på fastigheten Ormestorp 1:7. Den tänkta vägsträckningen skulle löpa igenom en stenåldersboplats (L1956:4560), vilken registrerats i samband med den specialinventering efter stenåldersboplatser som genomfördes i Hultsfreds kommun i början på 1990-talet. Vid registrering hade boplatsens utbredning definierats dels utifrån en spridd förekomst av slaget stenmaterial, dels efter de topografiska förutsättningarna.

Inför förundersökningen hade undersökningsområdet begränsats av länsstyrelsen och var 180 x 11 meter stort. På plats konstaterades att den tänkta vägsträckningen var utstakad och överensstämde inte med länsstyrelsens definierade förundersökningsområde. Den utstakade sträckningen låg närmare den nu befintliga vägen och skulle ansluta till denna tidigare och på så sätt minimera intrånget i åkermarken. I stället för en sträckning på 180 meter innebar detta att undersökningsområdets längd halverades till cirka 90 meter (fig. 1).

## Förundersökningsresultatet

Den nu genomförda arkeologiska förundersökningen berörde både betes- och åkermark, till lika stor del. I betesmarken var topografin relativt brant, för att åt öster höja sig och plana ut i åkermarken. Åkermarken hade inte bearbetats efter höstskörden varför det inte gick att söka efter fynd i ploglagret. Vid undersökningen drogs ett längsgående schakt med dubbel skopbredd i den planerade vägsträckningen. Den avbanade och förundersökta ytan var cirka 400 kvadratmeter stor, vilket motsvarar cirka 40 % av den tänkta exploateringsytan. Jordmänen i området utgjordes av en siltig morän. Efter avbaningen finrensades valda delar av schaktet. I samband med förundersökningen framkom inget bearbetat stenmaterial. I den södra delen av schakten dokumenterades en härd och ett mindre stolphål (fig. 2, 3 & 4). I schaktet konstaterades också frekventa lämningar efter sentida stenröjning i form av gropar fyllda med matjord och stundom sprängsten.



Figur 2. I förundersökningsschaktets södra del framkom två anläggningar en härd och ett mindre stolphål.



Figur 3. Härden (A1) var 0,8 m i diameter och hade ett djup på ca 0,5 m. Fyllningen var något fladdrig men innehöll en del sot, kol och skörbränd sten.



Figur 4. Vid förundersökningen framkom ett mindre stolphål cirka 0,2 m i diameter och 0,5 m djupt.

# Arkeologisk bedömning och åtgärdsförslag

Vid den arkeologiska förundersökningen konstaterades att de arkeologiska lämningarna var mycket sparsamma och utgjordes av en härd samt ett mindre stolphål. Vid förundersökningen grävdes ett långsgående schakt genom förundersökningsytan. Den avbanade ytan var cirka 400 kvadratmeter stor, vilket motsvarar cirka 40 % av den tänkta exploateringsytan. Med tanke på boplatsens karaktär och den mycket sparsamma

förekomsten av arkeologiska lämningar anser Kalmar läns museum att det inte går att vetenskapligt motivera vidare antikvariska åtgärder. I Fornsök framgår inte var fynden är gjorda inom det registrerade boplatsytan, varför det gjorts ett tillägg i texten. Möjligen är de delar av boplatsen som ligger inom det platåläge som idag utgörs av åkermark mer fyndrika, men denna yta kommer inte att beröras i samband med vägomläggningen.

# Referenser

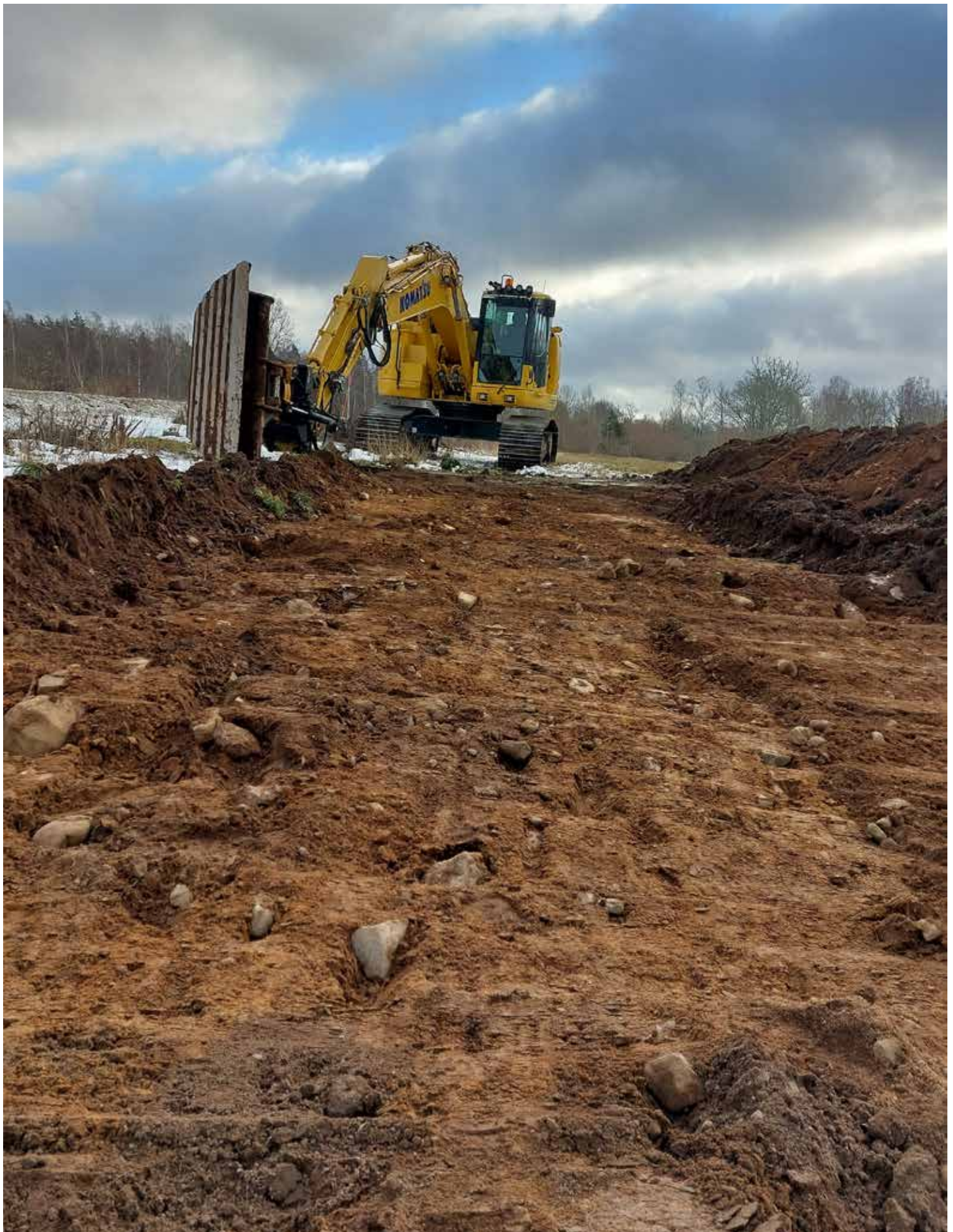
Alexandersson, K. 1999. En strandnära aktivitetsyta från stenåldern. Gårdveda sn. Grönkulla 1:4. Arkeologisk rapport 1999:3. Kalmar läns museum.

Gurstad-Nilsson, Hans. 1990. Inventering av förhistoriska lösfynd i Hulfsfreds kommun 1987–1990. Kalmar läns museum.

# Tekniska och administrativa uppgifter

<b>Länsstyrelsens dnr:</b>	431-2284-2023
<b>Kalmar läns museums dnr:</b>	33-170-2023
<b>Projektnummer KLM:</b>	23_60
<b>Uppdragsgivare:</b>	Mikael Nelsons Gräv & Entreprenad
<b>Landskap:</b>	Småland
<b>Kommun:</b>	Hultsfred
<b>Socken:</b>	Vena
<b>Fastighet:</b>	Ormestorp 1:7
<b>Fornlämningsnr:</b>	L1956:4560
<b>X koordinat:</b>	N 6375482
<b>Y koordinat:</b>	E 553822
<b>Latitud:</b>	57°31'7.3"N
<b>Longitud:</b>	15°53'54.7"E
<b>M ö.h.:</b>	112–115 m ö.h.
<b>Fältarbetstid:</b>	23/1–2024
<b>Antal arbetsdagar:</b>	1
<b>Personal:</b>	Kenneth Alexandersson
<b>Tidsålder:</b>	Stenålder
<b>Dokumentation:</b>	All dokumentation förvaras på KLM.
<b>Inmätning:</b>	RTK-GPS Koordinater och höjdangivelser i rikets koordinatsystem SWEREF 99 TM och RH2000.





**Adress** Box 104,  
S-392 21 Kalmar

**Telefon** 0480-45 13 00

**E-post** [info@kalmarlansmuseum.se](mailto:info@kalmarlansmuseum.se)  
**Webb** [kalmarlansmuseum.se](http://kalmarlansmuseum.se)

